

UNIQUEMENT
PAR
ABONNEMENT

mercredi
27 mai
2020

n° 7137
0,70 euro

LA VIE DE LA REDAC' : LES MASQUES



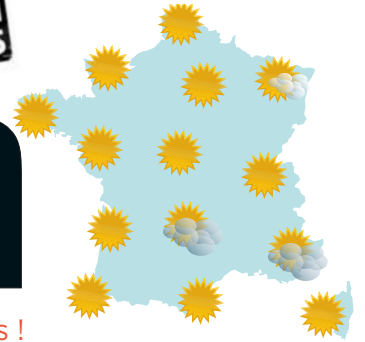
{ IL Y A 20 ANS }

Un plongeur annonçait avoir découvert, au large de Marseille (Bouches-du-Rhône), l'épave de l'avion d'Antoine de Saint-Exupéry (célèbre pour son livre *Le Petit Prince*). L'écrivain et aviateur avait disparu en mer le 31 juillet 1944, durant la Seconde Guerre mondiale (1939-1945).

Lever du soleil : 5 h 57 | Coucher du soleil : 21 h 39

LA MÉTÉO DE **DEMAIN**

100% FAITS
0% OPINIONS



Mon Quotidien

ISSN 1258 - 6447
ISSN 2491 - 5890

On en apprend tous les jours !

Mon Quotidien

Découvrez la version PDF du journal de demain dès ce soir, à 20 h, sur monquotidien.fr et sur l'appli Mon Quotidien (gratuite pour les abonnés).

Pour les 10-13 ans : 10 minutes de lecture chaque jour



Au Royaume-Uni (Europe)

Des scientifiques ont créé des plantes lumineuses !

ESPACE | Il y a 90 ans, la planète Pluton était nommée grâce à une fille de 11 ans.

p. 6

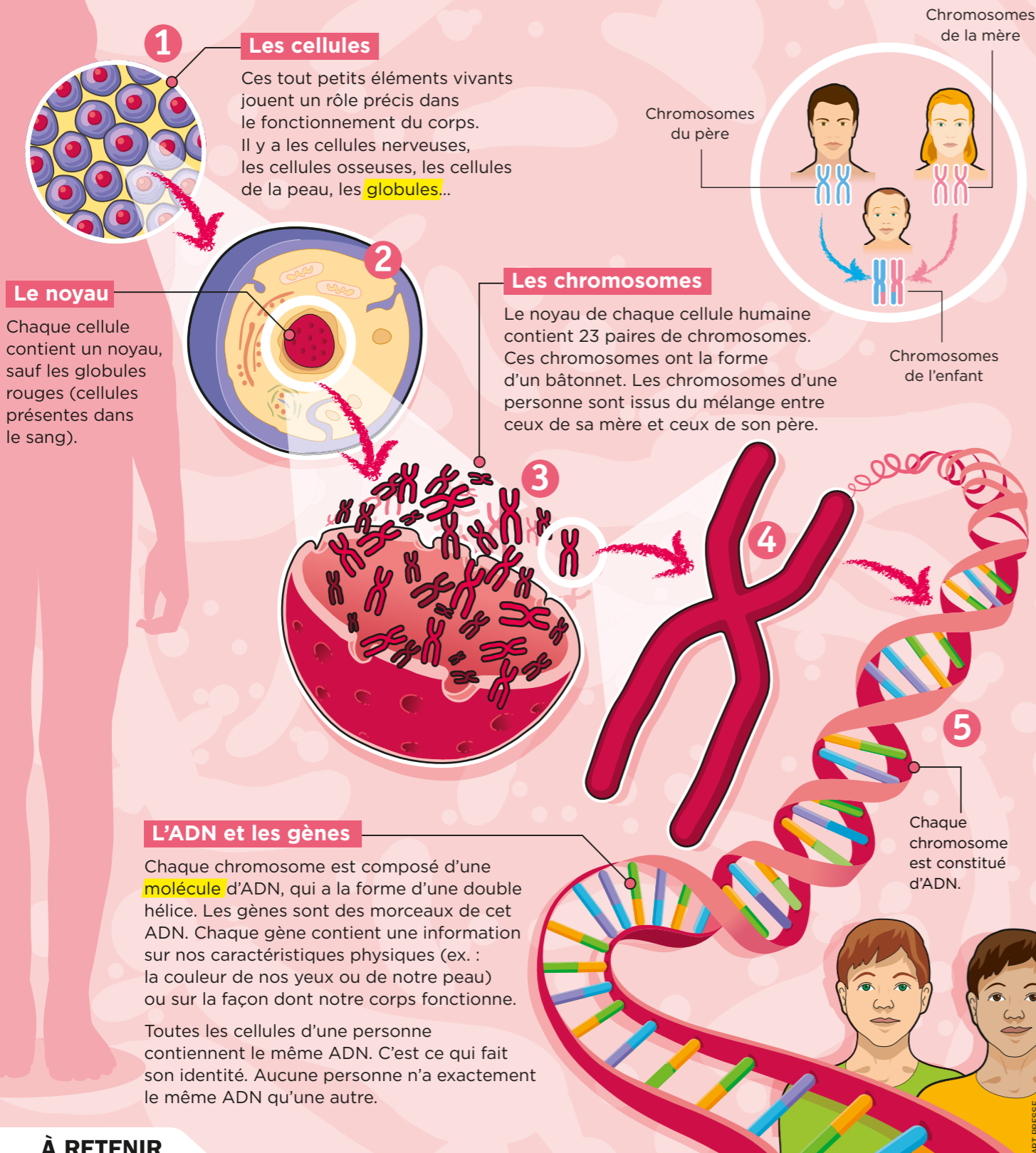
38% (près de 2 sur 5) des adultes français pensent, à propos de l'épidémie de Covid-19, que le pire est encore à venir.

Source : BVA

Pour écrire au rédacteur en chef : f.dufour@playbac.fr

Des cellules à l'ADN

Le corps humain est composé d'au moins 10 000 milliards de cellules ! Les cellules sont si petites qu'il n'est pas possible de les voir à l'œil nu.



À RETENIR

- 1 Le corps humain est composé d'au moins 10 000 milliards de cellules.
 - 2 Chaque cellule (nerveuse, osseuse, de la peau...) abrite un noyau, sauf les **globules** rouges (cellules présentes dans le sang).
 - 3 Le noyau d'une cellule contient les chromosomes : ils sont porteurs de l'information génétique.
 - 4 Les gènes, morceaux d'ADN, déterminent la couleur de nos yeux, de notre peau...
- Globule**
Cellule qui se trouve dans certains liquides du corps, comme le sang.
- Molécule**
Ensemble d'atomes qui constitue la plus petite partie d'un corps.



Sheyma
rédactrice en chef du jour
« C'est une bonne idée ! On pourrait les utiliser à la place des lampadaires, la nuit. »

{ CONTEXTE }
Lumière | Lucioles, méduses, calmars, poissons... De nombreuses espèces animales émettent naturellement de la lumière. On dit qu'elles sont bioluminescentes.

Plante | Les scientifiques ne connaissent aucune plante capable d'émettre sa propre lumière.



La plante brille grâce à un champignon

{ COMPRENDRE }
Des plantes pour éclairer des villes ?

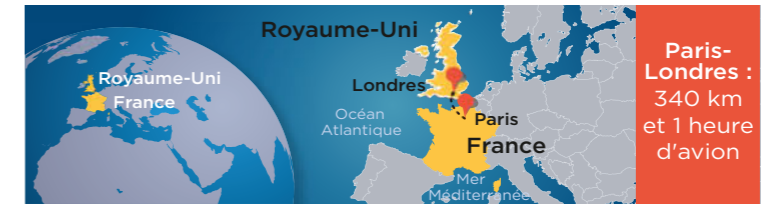
Et si les plantes servaient aussi... à nous éclairer ? Des scientifiques du Royaume-Uni (Europe) ont réussi à mettre au point une technique permettant de faire briller une plante... grâce à un champignon ! Objectifs : éclairer les maisons ou les jardins, mais aussi étudier le fonctionnement interne des plantes. Explications.

Objectifs : éclairer les maisons ou les jardins et étudier l'intérieur des plantes

de tabac. Une réussite, selon eux : les plantes se sont mises à briller dans le noir, mais aussi à la lumière du jour. Cette lumière ainsi produite (sans danger pour la plante, selon les chercheurs) a des avantages. Elle permettra aux scientifiques de mieux visualiser ce qu'il se passe à l'intérieur du végétal, par exemple, le fonctionnement de ses hormones. Elle aidera aussi à mieux observer comment les plantes se défendent face à des situations de stress et à des agressions, comme la sécheresse ou les blessures causées par les animaux herbivores.

C. H.

Les chercheurs ont eu cette idée après avoir découvert l'existence de champignons bioluminescents, c'est-à-dire capables d'émettre de la lumière. Ils ont alors inséré 4 gènes du champignon dans l'ADN (lire p. 2) de plantes



Interne
Ici, de l'intérieur.
Insérer
Placer à l'intérieur.
Visualiser
Ici, voir, observer.
Hormone
Substance (« matière ») produite par le corps et agissant sur lui.

Qu'est-ce qu'une plante « vivace » ? Une plante résistante à l'hiver, vivante plusieurs années.



Un camion perd 1000 kilos de chocolat

SUIVI **977**

animaux ont été adoptés à la SPA pendant le confinement (lire n° 7110). Les adoptions avaient été suspendues entre le 16 mars et le 11 avril.

Poète de rue



Une personne laisse des extraits de poèmes dans des rues de Poitiers (86), accrochés à des arbres ou à des panneaux. Une professeure de français les a repérés pendant le confinement. Pour le moment, on ignore qui est le (ou la) poète.

Soin des plantes



Une entreprise vient de créer un « hôpital pour végétaux », à Paris (75). Le principe : des jardiniers rachètent des plantes laissées de côté pendant le confinement pour tenter de les faire revivre.

Tonne
1 tonne = 1000 kilos.
Substance
Ici, « matière ».
Nauséabond
Qui sent mauvais.

C'était un accident... **appétissant !** Vendredi, des pompiers sont intervenus à Langonnet (56)... où du chocolat liquide s'était répandu au sol. Un camion venant d'Europe de l'Est en transportait 24 tonnes. Il commençait à le livrer à une entreprise de fabrication de crêpes quand un tuyau servant à transporter le chocolat du véhicule jusqu'à l'usine s'est mis à fuir. Résultat : 1 tonne de chocolat s'est déversée par terre.

« C'était une agréable intervention », a confié un pompier au journal *Le Télégramme*. D'habitude, il est appelé lorsqu'il y a un problème avec des substances dangereuses. « Ça nous change des opérations où il y a des odeurs nauséabondes », a-t-il commenté. Les pompiers ont utilisé des pelles pour mettre le chocolat dans des seaux. On ignore ce que l'entreprise en a fait ensuite !

À quel siècle le chocolat (venant d'Amérique) est-il arrivé en Europe : au XII^e (12^e), XIV^e (14^e) ou XVI^e (16^e) siècle ?

{ C'EST LÀ QUE ÇA SE PASSE }



{ LE MOT DU JOUR }



Dégagé d'un véhicule accidenté (en parlant d'une personne coincée à l'intérieur).

Un accident de voiture s'est produit dans la nuit de samedi à dimanche, à Montgaillard (40). Un automobiliste a perdu le contrôle de son véhicule et s'est retrouvé dans un fossé. Il a été **désincarcéré**, avant d'être transporté à l'hôpital, dans un état grave.

Sheyma
rédactrice en chef du jour

« Si j'avais été l'un des pompiers, je n'aurais pas refusé de prendre un peu de chocolat en remerciement ! »



Les serpents des blés ne sont pas du tout agressifs. Celui-ci s'est laissé attraper sans difficultés.



© SDIS 04

Des pompiers récupèrent un serpent en fuite

Il ne s'attendait pas à cette découverte. Samedi, un habitant de Peyruis (04) a trouvé un serpent de 1 mètre de long dans son garage. Il a appelé les pompiers pour qu'ils s'en occupent. L'animal semblait avoir peur. Il a été récupéré à l'aide d'une pince, puis emmené chez un vétérinaire. Le spécialiste a indiqué qu'il s'agissait d'un serpent des blés, une espèce non dangereuse. L'animal s'était échappé de son terrarium.

Son propriétaire a été retrouvé.

Que faire si l'on trouve un serpent chez soi ? Il faut appeler les pompiers ou la brigade (équipe) de SOS Serpents la plus proche (ces brigades dépendent de la LPO). En attendant leur intervention, il faut rester à plus de 1 mètre du reptile. Ainsi, « l'animal ne se sentira pas agressé et n'aura pas besoin de se défendre », a expliqué un spécialiste des serpents à la chaîne de télévision France 3. H. L.

{ LA PHOTO DU JOUR }



© Tilo Schmuegelgen/Pool/AFP

Le Français Anthony Modeste frappait la balle lors du match de son équipe, le FC Cologne, contre le club de Düsseldorf (2-2), dimanche, en Allemagne (Europe). Dans ce pays, le championnat de foot a repris le 16 mai, sans spectateurs, après 2 mois d'interruption due à l'épidémie de Covid-19.

{ LES NOTES }



0/20 aux 2 frères ayant installé une piscine de 3 mètres de large et 2 mètres de long dans un appartement, à Saint-Memmie (51), ce week-end. De l'eau a débordé et s'est infiltrée chez leurs voisins du dessous. En plus, la piscine remplie était trop lourde pour le plancher : c'était dangereux.

0/20 aux 400 personnes réunies pour un match de football, dimanche, à Strasbourg (67). Les rassemblements de plus de 10 personnes sont toujours interdits à cause de l'épidémie de Covid-19.

0/20 à *Mon Quotidien*. Dans le n° 7133, nous avons écrit que le numéro de département de Strasbourg est le 68, alors qu'il s'agit du 67.

20/20 au musée du Louvre, à Paris (75). Entre le 12 mars et le 22 mai, il a attiré plus de 10 millions de visiteurs virtuels. En 2019, 14 millions de personnes s'étaient rendues (en vrai) dans le musée.

20/20 à la BD *Sacrées Sorcières*. L'adaptation du livre de Roald Dahl était en tête des ventes de BD pour la jeunesse, lundi, selon Datalib.

Terrarium
Ici, sorte de caisse en verre dans laquelle vivent des reptiles.
LPO
Ligue pour la protection des oiseaux.



1 million

de dollars (920 000 euros). C'est la somme d'argent trouvée par une famille, mi-mai, dans 2 sacs abandonnés sur une route de l'État de Virginie, aux États-Unis (Amérique). La famille a remis l'argent à la police.

NV.-ZÉLANDE (OCÉANIE) Séisme en direct



Un séisme a secoué l'île du Nord, lundi, alors que la Première ministre donnait une interview en direct à la télévision. Malgré tout, Jacinda Ardern (lire n° 7114) est restée très calme !

ROYAUME-UNI (EUROPE) Spectacle au jardin



Cette danseuse de feu s'entraînait dans son jardin, à Daventry, samedi.

État

Ici, région.

Séisme

Tremblement de terre.

Astre

Ici, planète, étoile...

Mythologie

Ici, légendes.

Sonde

Ici, engin spatial non habité (sans astronautes à bord).

{ Le mot anglais du jour } avec MYLITTLEWEEKLY : **garden**



{ LA PHOTO DU JOUR }

Un employé d'un café était déguisé en dinosaure, jeudi, à Greenwich, dans le Connecticut, aux États-Unis (Amérique). La semaine dernière, les restaurants, les cafés... ont été autorisés à rouvrir, sous certaines conditions, dans cet État.

Sheyma

rédatrice en chef du jour

« Si l'on découvrait une planète aujourd'hui, j'aimerais participer au choix de son nom. »

Pour nommer l'astre tout juste découvert...

Il y a 90 ans, une fille de 11 ans proposait le nom de Pluton

Elle connaissait bien les mythologies grecque et romaine... et l'idée lui est venue sans trop réfléchir. Il y a 90 ans, le 1^{er} mai 1930, une planète récemment découverte était nommée Pluton (le dieu des Enfers chez les Romains, *Pluto* en anglais)... un nom suggéré par une Britannique de 11 ans ! Cette fille, Venetia Burney (Venetia Phair après son mariage), est restée célèbre dans l'histoire de l'astronomie. Elle est morte en 2009 à Epsom, au Royaume-Uni (Europe). Un instrument d'une sonde et un astéroïde ont été nommés en son honneur.

Depuis 2006, Pluton n'est plus considérée comme la 9^e planète du Système solaire. Les astronomes la classent désormais parmi les planètes naines.

S. H.



Qui est Neptune dans la mythologie romaine ?

Le dieu de l'Eau et de la Mer.

LE CLASSIQUE

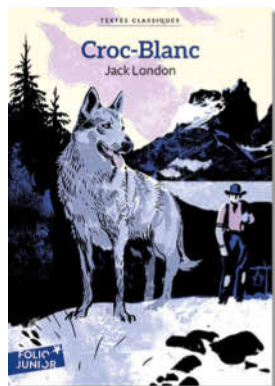
Malgré les difficultés, Croc-Blanc se relève toujours



Un chien-loup fier, puissant, magnifique... Voilà le héros de *Croc-Blanc*, un roman de l'Américain Jack London (1876-1916), publié pour la première fois en 1906 aux États-Unis (Amérique). Dans les premières pages, le lecteur découvre comment l'animal survit dans le Grand Nord sauvage. Croc-Blanc est ensuite adopté par des Indiens.

comme des « tableaux ». L'originalité de ce roman est qu'il est écrit du point de vue du chien-loup. Croc-Blanc raconte sa vision de l'histoire ! Ce livre a été adapté plusieurs fois au cinéma. **R. Botte**

Le chien-loup découvre alors la vie auprès des hommes... et la cruauté de certains. Au fil de l'histoire, Croc-Blanc a plusieurs maîtres et traverse des moments difficiles. Jack London connaissait la vie dans le Grand Nord : ses textes sont



VIGGO, 11 ANS

Des retournements de situation, du suspense

« J'ai découvert ce roman grâce à un devoir d'école : je devais faire un résumé de chaque chapitre. Je l'ai beaucoup aimé, car il y a des retournements de situation, des imprévus et du suspense. Cela m'a aidé à ne pas abandonner ! Mon personnage préféré est Croc-Blanc, parce que j'adore les chiens. Malgré les difficultés, il se relève toujours. Le niveau de lecture est élevé, car il y a des descriptions et des mots parfois compliqués. Pourtant, je vous le conseille vraiment : j'ai mis du temps à l'apprécier, mais ce livre est magnifique. »



Du même auteur :

- *L'Appel de la forêt*. L'histoire de Buck, un chien domestique qui retrouve son caractère sauvage.

Du même genre :

- *Front blanc*, d'Anton Tchekhov - Une louve, croyant enlever un agneau, kidnappe un chiot dans une bergerie.



{ RÉDACTRICE EN CHEF DU JOUR * }



Sheyma - 12 ans - 5^e - Habite à Cauffry (Oise)

FAVORIS

- **Chanteuse** : Diam's
- **Rappeur** : Jul
- **Groupe** : 47Ter
- **Film** : *Les Choristes*
- **Acteur** : Dany Boon
- **Actrice** : Mimie Mathy
- **Livre** : *16 lunes*
- **BD** : *Les Sisters*
- **Sportive** : Sarah Ourahmoune
- **Sportif** : Kylian Mbappé
- **Applis** : Lily's Garden et Township

* Si tu es abonné, deviens toi aussi « rédac' chef du jour », à Paris. Inscris-toi auprès de Wolfy au 01 53 01 23 88.

ABONNEZ UN ENFANT À MON QUOTIDIEN

+ My Little Weekly + le Cartable Numérique + Mon Quotidien Vidéo

À RENVoyer À : MON QUOTIDIEN - 60643 CHANTILLY CEDEX

Oui, je souscris pour 9 mois (225 numéros) à :

- Mon Quotidien + My Little Weekly + le Cartable Numérique + Mon Quotidien Vidéo
- Mon Quotidien seul

159€ au lieu de 319,40€* **-50%**
99€ au lieu de 157,50€* **-37%**

* Prix de vente au numéro. Mon Quotidien sera envoyé chaque jour, du mardi au samedi, et son hebdo My Little Weekly, chaque mercredi, si j'ai souscrit cette offre.

Je règle € par :
 chèque à l'ordre de **Mon Quotidien**
 CB n°

DATE ET SIGNATURE OBLIGATOIRES :

SIMPLIFIEZ-VOUS LA VIE !
 Abonnez-vous en 3 clics sur playbacpresse.fr

Ces informations destinées à PlayBac Presse sont nécessaires au traitement de votre abonnement. Pour plus d'informations sur le traitement de vos données et l'exercice de vos droits, rendez-vous sur playbacpresse.fr, rubrique Vie Privée, ou contactez notre Service des Droits : servicesdesdroits@playbac.fr. Vos données personnelles sont susceptibles d'être transmises à nos partenaires commerciaux pour vous y opposer ? Vous pouvez vous inscrire sur la liste d'opposition au démarchage téléphonique sur www.bloctele.fr. Pour toute question relative à votre abonnement, contactez le Service Abonnements : PlayBac Presse 60643 CHANTILLY CEDEX - abo@playbac@editions.fr - Tél. : 0825 093 393 (0,15€/min). Offre valable uniquement en France métropolitaine. Pour l'étranger et les DOM-COM, nous contacter.

COORDONNÉES DE L'ABONNÉ(E)

Prénom* Nom*

Adresse*

Code postal* Ville*

Tél.

E-mail des parents

Téléphone et e-mail du détenteur de l'autorité parentale si mineur de moins de 15 ans :
 Pour faciliter la gestion de votre compte en ligne, être contacté par un journaliste de la rédaction pour avoir le témoignage de l'enfant sur un événement d'actualité, faire partie du Club des lecteurs, où l'enfant pourra donner son avis sur les unes préférées de son journal, accéder au PDF de son journal, à l'audio des articles, au Cartable Numérique et à la Vidéo. Pour recevoir les offres de nos partenaires : OUI

Date de naissance

Champs obligatoires

SERVICE ABONNEMENTS : 0825 093 393 (0,15€ TTC/MIN) DU LUNDI AU VENDREDI : 9 H - 18 H

Sur Twitter : @monquotidien

Mon Quotidien playBac PRESSE

Play Bac Presse SARL*, 14 bis, rue des Minimes, 75140 Paris CEDEX 03.

ABONNEMENTS : MON QUOTIDIEN - 60 643 CHANTILLY CEDEX
 TEL. : 0825 093 393 (0,15 € TTC/MIN)
 FAX : 03 44 58 44 14
abo.playbac@editions.fr

Dir. de la publication : J. Sallet - Dir. de la diffusion et du marketing : M. Jalans - Réd. en chef : F. Dufour - Réd. en chef adjoint : B. Quattrone - Réd. en chef technique : N. Abangama Walawage - Secrétaire de rédaction : S. Henry - Rédaction : C. Hallé (À la Une), H. Lasbleis (France), S. Hervy (Monde), R. Botte (Test), D. Viaud (La question) - Iconographe : F. Garrouste - Dessinateur : Berth - Correctrice : F. Chartres - Médiateur des lecteurs : Wolfgang - E-mail : monquotidien@playbac.fr - Fabrication/routage : M. Letellier, S. Parot - Abonnements : F. Vadielou - Créa. promo. : A. Sueur - Partenariats : M. Duprez (m.duprez@playbac.fr) - Play Bac Presse SARL - gérant Jérôme Sallet. Groupe Play Bac, François-Jérôme, Financière G. Burrus. Dépôt légal : novembre 1994. Commission paritaire : 0920C87062. C. de direction : F. Dufour, J. Sallet, M. Jalans. Loi n° 49-956 du 16 juillet 1949 sur les publications destinées à la jeunesse. Imprimerie : SIEP. Origine du papier : Suisse. Taux de fibres recyclées : 85 %. Eutrophisation : Prot 0,013 kg/tonne (dem pour l'éventuel second cahier).



Qu'est-ce que la maladie de Kawasaki, touchant les enfants ?

{ ELLE RÉPOND }

Dr Fabienne Kochert, pédiatre à Orléans (Loiret) et présidente de l'AFPA.

{ POURQUOI ON EN PARLE }

France - 152 enfants ont eu une maladie proche de celle de Kawasaki depuis le 1^{er} mars, selon Santé Publique France.

Pédiatre

Médecin des enfants.

Emballement

Ici, réponse « trop forte ».

Système immunitaire

Toutes les défenses du corps contre les maladies.

Cellule

Ici, plus petit élément d'un être vivant.

Myocardite

Inflammation (gonflement douloureux) du cœur.

Symptôme

Ici, signe d'une maladie.

Conjonctivite

Inflammation de l'œil.

Échographie

Technique permettant de voir, sur un écran, l'intérieur du corps.

Emballement. « La maladie de Kawasaki est une maladie rare, touchant surtout les enfants de moins de 5 ans. Elle est provoquée par une sorte d'**emballement** du **système immunitaire** : les **cellules** combattant l'infection libèrent des substances (« **matières** ») s'attaquant parfois au cœur, aux vaisseaux sanguins... Dans les cas les plus graves (2 ou 3 enfants sur 10 sont concernés), cela risque d'entraîner des troubles cardiaques (*du cœur*), comme des **myocardites**. »

Symptômes. « La maladie de Kawasaki n'a pas toujours une forme grave. Ainsi, de nombreux enfants ont d'autres symptômes (ex. : beaucoup de fièvre, une **conjonctivite**, des petites blessures à l'intérieur de la bouche, les doigts et les orteils gonflés...) sans pour autant souffrir de troubles cardiaques. Cependant, dès qu'un médecin pense



qu'un enfant a cette maladie, celui-ci est hospitalisé, et une **échographie** de son cœur est réalisée, pour s'assurer qu'il n'y a pas de problème. Des médicaments existent pour soigner cette maladie. Le plus souvent, les enfants guérissent en 2 ou 3 semaines. »

Covid-19. « Depuis le début de l'épidémie de Covid-19, plusieurs enfants ayant des symptômes proches de ceux de la maladie de Kawasaki ont été repérés.

Contrairement à la "vraie" maladie de Kawasaki, ces symptômes touchent surtout des enfants de 5 à 15 ans. Début mai, en région parisienne, des enfants malades ont été testés : tous avaient des anticorps ("**filets**" créés par le corps pour se protéger d'un microbe) contre le Covid-19. Cela signifie qu'ils ont été en contact avec le nouveau coronavirus. (Mais, pour l'instant, rien ne prouve qu'il existe vraiment un lien entre le Covid-19 et ces symptômes). »

De qui la maladie de Kawasaki tient-elle son nom ?

Du Japonais Tomisaku Kawasaki (né en 1925), le premier médecin à avoir décrit cette maladie.

PUBLICITÉ

Mon Quotidien VIDÉO

Pour les 10-13 ans

Abonné(e) à Mon Quotidien? Bénéficiez d'une offre préférentielle d'abonnement pour Mon Quotidien Vidéo

Améliorer son anglais, c'est facile avec Mon Quotidien Vidéo

-44%

2 minutes d'anglais par jour en vidéo

sous-titrée en anglais,

7 jours/7



Voir une vidéo sur : monquotidienvideo.playbacpresse.fr

À renvoyer à : **PlayBac Presse - Mon Quotidien Vidéo - 60643 CHANTILLY CEDEX**

OUI, j'abonne mon enfant à Mon Quotidien Vidéo pour :

1 an = 60€ au lieu de 107,50€ -44%

Je règle 60€ par :

MQTAADWW

chèque à l'ordre de PlayBac Presse

CB n°

Expire fin

Date et signature obligatoires :

Enfant à abonner

Numéro d'abonné(e)

Prénom _____

Nom _____

Adresse _____

Code postal _____ Ville _____

Tél. _____ Sexe : F G Date de naissance _____

E-mail* _____

* Indispensable pour créer votre compte et accéder aux vidéos. Recevez aussi les offres de nos partenaires : oui. Dès réception de votre bulletin d'abonnement, nous vous ferons parvenir par e-mail les éléments de connexion à la plate-forme Mon Quotidien Vidéo.