

Le romantisme et la Révolution



Eugène
DELACROIX

*La Liberté
guidant
le Peuple*

huile sur toile,
1830, Paris

Le Romantisme et son contexte historique (1)

Quand est-ce que le romantisme se développe ?

Dans la 1^{ère} moitié du XIX^e siècle

3 régimes politiques

1. La Restauration, avec le retour de la monarchie absolue et des Bourbon : **retour à l'Ancien Régime**

2. La monarchie constitutionnelle des Orléans

→ **Tournant : les Trois Glorieuses de 1830** : 3 journées révolutionnaires qui ont forcé Charles X à abdiquer

3. La II^e République

→ **Tournant : la Révolution de 1848.**

**TROIS REGIMES TOUS LIES A UN EVENEMENT
FONDAMENTAL : LA REVOLUTION DE 1789**

Le Romantisme et son contexte historique (2)

L'influence de la Révolution française sur le XIX^e

En quoi la Révolution française a-t-elle influencé le romantisme ?
→ Le Romantisme s'est voulu une **Révolution artistique**

la Révolution française met fin à l'Ancien Régime en politique

- Fin de la monarchie absolue
→ liberté des citoyens : liberté d'expression (VS censure)
- Fin de la division de la société en états (noblesse, clergé, tiers-état)
→ égalité des citoyens face à la loi (VS privilèges) : tous les hommes sont égaux en droits.

le Romantisme veut mettre fin à l'Ancien Régime dans les arts

- Fin de la tyrannie des règles classiques (3 unités, mythologie, vers)
→ liberté favorable à l'expressivité
- Fin de la séparation entre
 - * sujets **nobles**, traités dans un style sérieux et tragique
 - * sujets **bas**, traités seulement dans un style comique
→ égalité des sujets dans les arts
tous les sujets ont droit à un traitement sérieux ; tous sont égaux face à l'art.

Le Romantisme et son contexte historique (3) un symbole révolutionnaire : l'année 1830

En 1830, deux batailles « révolutionnaires » ont lieu

En politique, les « trois glorieuses »

→ trois journées d'insurrection à Paris (barricades, révolte)

→ fin de la monarchie absolue ;
passage à une monarchie constitutionnelle

= état de droit fondé sur un « contrat social » :

régime politique fondé sur le vote des citoyens, et non plus sur le droit divin.

→ événement commémoré par le tableau de Delacroix

En littérature, la « bataille d'*Hernani* »

→ 1^{ère} représentation de la pièce de Victor Hugo intitulée *Hernani*

→ deux camps dans le public :

- les classiques, venus huer la pièce
- les romantiques, venus la soutenir

→ Pourquoi au théâtre ?

- symbole des réussites du classicisme (Racine et **la tragédie**)

- symbole des contraintes refusées par les romantiques avec **le DRAME**

- « couleur locale » VS « 3 unités »

- union du sublime et du grotesque VS
séparation du comique et du tragique

Faire la Révolution = rejeter les goûts classiques (1/2)

Le rejet du classicisme se retrouve dans les goûts du romantisme : dans ses choix de thèmes et de formes.

modèle des
« classiques »
du XIXe :
le XVIIe.

→

modèle des
classiques
du XVIIe :

**l'Antiquité
classique
Athènes &
Rome**

ex : sujets des
tragédies et de la
peinture : les
mythes antiques

Périodes historiques privilégiées par le romantisme : le Moyen Âge et la Renaissance

- Choix de thèmes

- * goût pour les romans historiques (Walter Scott : *Ivanhoé*, *Waverley*, *Quentin Durward*)
- * drames romantiques : *Hernani* (Espagne du XVI^e), *Lorenzaccio* (Florence du XVI^e), etc.
- * succès de la figure d'Ossian, barde écossais du Haut Moyen Âge

- Choix de formes

la ballade, forme poétique du Moyen Âge

Le goût romantique pour le Moyen Âge et la Renaissance (1/4) : les thèmes

Deux tableaux de
Delacroix

Ci-contre
*Entrée des Croisés à
Constantinople (1840)*

Ci-dessous
Hamlet (1839)



Le goût romantique pour le Moyen Âge et la Renaissance (2/4) : Ossian

Lamartine,

préface des *Méditations poétiques*

« Ossian fut l'Homère de mes premières années ; je lui dois une partie de la mélancolie de mes pinceaux. C'est la tristesse de l'Océan. Je n'essayai que très rarement de l'imiter ; mais je m'en assimilai involontairement le vague, la rêverie, l'anéantissement dans la contemplation, le regard fixe sur des apparitions confuses dans le lointain. C'était pour moi une mer après le naufrage, sur laquelle flottent, à la lueur de la lune, quelques débris ; où l'on entrevoit quelques figures de jeunes filles élevant leurs bras blancs, déroulant leurs cheveux humides sur l'écume des vagues ; où l'on distingue des voix plaintives entrecoupées du mugissement des flots contre l'écueil.

C'est le livre non écrit de la rêverie, dont les pages sont couvertes de caractères énigmatiques et flottants avec lesquels l'imagination fait et défait ses propres poèmes, comme l'œil rêveur avec les nuées fait et défait ses paysages. »

Gérard, *Ossian éveillant les esprits* (1801)



Le goût romantique pour le Moyen Âge et la Renaissance (3/4) : Ossian

Qui est Ossian ?

→ un barde écossais du III^e siècle, qui serait l'auteur d'une série de poèmes en gaélique, traduits en anglais par James Mac Pherson entre 1760 et 1763.

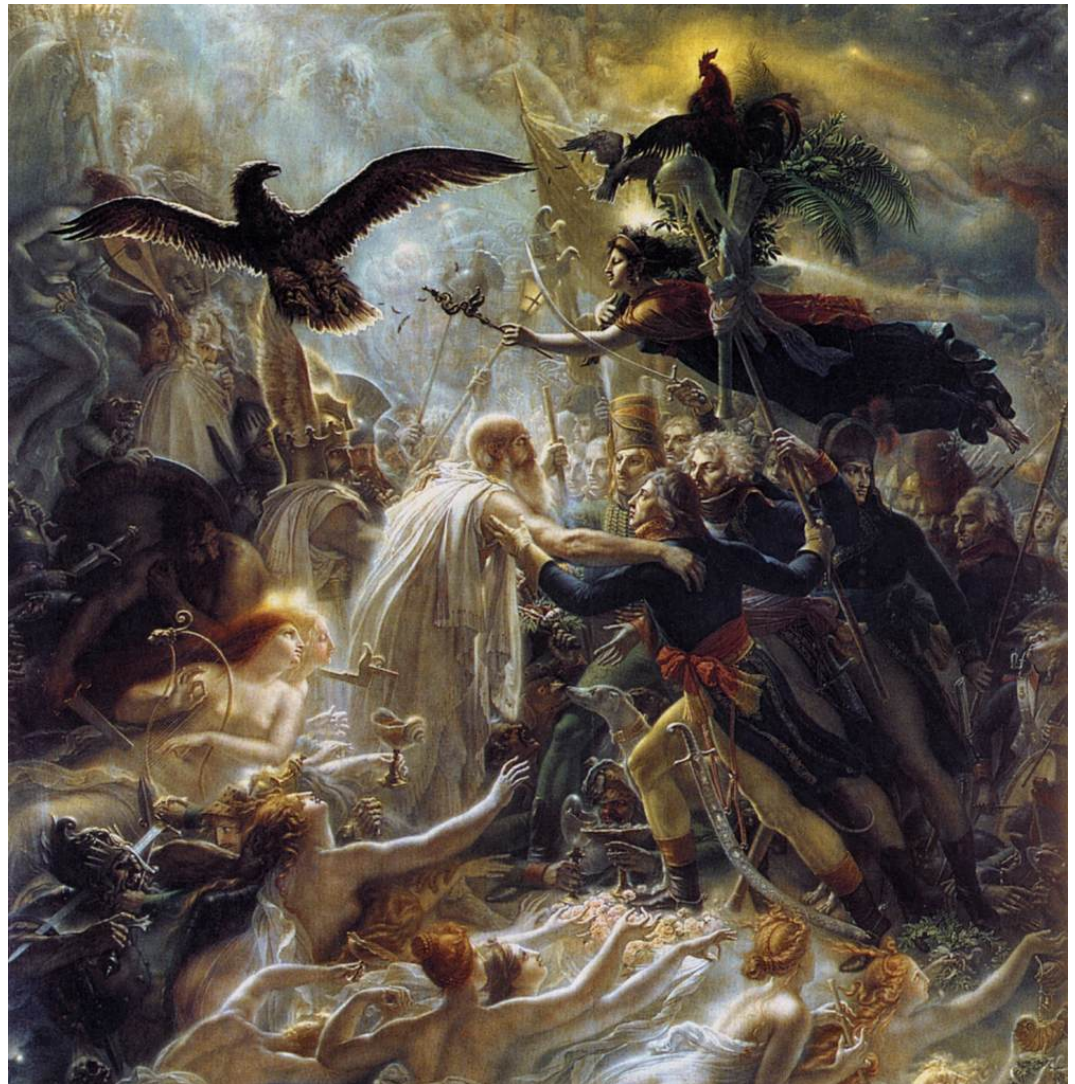
Que retenir d'Ossian ?

→ Succès du merveilleux celtique, lié au goût romantique

- pour le Moyen Âge, ses bardes & sa poésie chantée (ballades)
- pour les brumes du nord & l'océan
- pour la rêverie
- pour le poète en communion avec les esprits invisibles

→ **pour les romantiques, Ossian est une sorte d'Homère et d'Orphée du Moyen Âge :**

un modèle de la poésie épique et lyrique qu'ils peuvent opposer aux modèles classiques.



Girodet, *Ossian accueillant les héros français* (1802)

le goût pour le Moyen Âge (4/4) : la ballade

**Charles Baudelaire, « L'invitation au voyage »
(*Les Fleurs du Mal*, « Spleen et Idéal », 1957)**

Mon enfant, ma sœur,
Songe à la douceur
D'aller là-bas vivre ensemble !
Aimer à loisir,
Aimer et mourir
Au pays qui te ressemble !
Les soleils mouillés
De ces ciels brouillés
Pour mon esprit ont les charmes
Si mystérieux
De tes traîtres yeux,
Brillant à travers leurs larmes.
*Là, tout n'est qu'ordre et beauté,
Luxe, calme et volupté.*

exercice

- présenter le texte.
- identifier les caractéristiques de la ballade.
- identifier le pays dont parle Baudelaire.
- en quoi ce poème est-il romantique ?

Des meubles luisants,
Polis par les ans,
Décoreraient notre chambre ;
Les plus rares fleurs
Mêlant leurs odeurs
Aux vagues senteurs de l'ambre,
Les riches plafonds,
Les miroirs profonds,
La splendeur orientale,
Tout y parlerait
A l'âme en secret
Sa douce langue natale.
*Là, tout n'est qu'ordre et beauté,
Luxe, calme et volupté.*

Vois sur ces canaux
Dormir ces vaisseaux
Dont l'humeur est vagabonde ;
C'est pour assouvir
Ton moindre désir
Qu'ils viennent du bout du monde.
– Les soleils couchants
Revêtent les champs,
Les canaux, la ville entière,
D'hyacinthe et d'or ;
Le monde s'endort
Dans une chaude lumière.
*Là, tout n'est qu'ordre et beauté,
Luxe, calme et volupté.*

Faire la Révolution = rejeter les goûts classiques (2/2)

Espaces géographiques privilégiés par le romantisme : le Nord et l'Orient

- **Thèmes : Opposition Nord / Sud** (Mme de Staël, *De l'Allemagne*)
 - le « Sud » classique : Italie et Grèce classiques
 - symbole : la Méditerranée, « mer au milieu des terres » → mer bornée, symbole de mesure.
 - VS le « Nord » germanique et celtique
 - symbole : l'océan infini, avec ses tempêtes.
- **Thèmes : mode de l'Orient**
 - *Voyage en Orient* : Chateaubriand, Lamartine, Nerval
 - Orient rêvé : Hugo, *Orientales* (ex : « Les Djinns »)
- **à l'opposé de l'Italie, au-delà de la Grèce** : une « autre » Grèce, orientale
- **origines plus anciennes que l'Antiquité classique** :
 - origines bibliques (voyages à Jérusalem, dans la vallée de Josaphat)
 - antiquité égyptienne : cf. déchiffrement des hiéroglyphes par Champollion (campagne de Napoléon Bonaparte en Egypte) → engouement pour l'Egypte.
- **Choix de formes : le pantoum**, inspiré de l'Orient

Le goût romantique pour l'Orient (1/2) : les thèmes

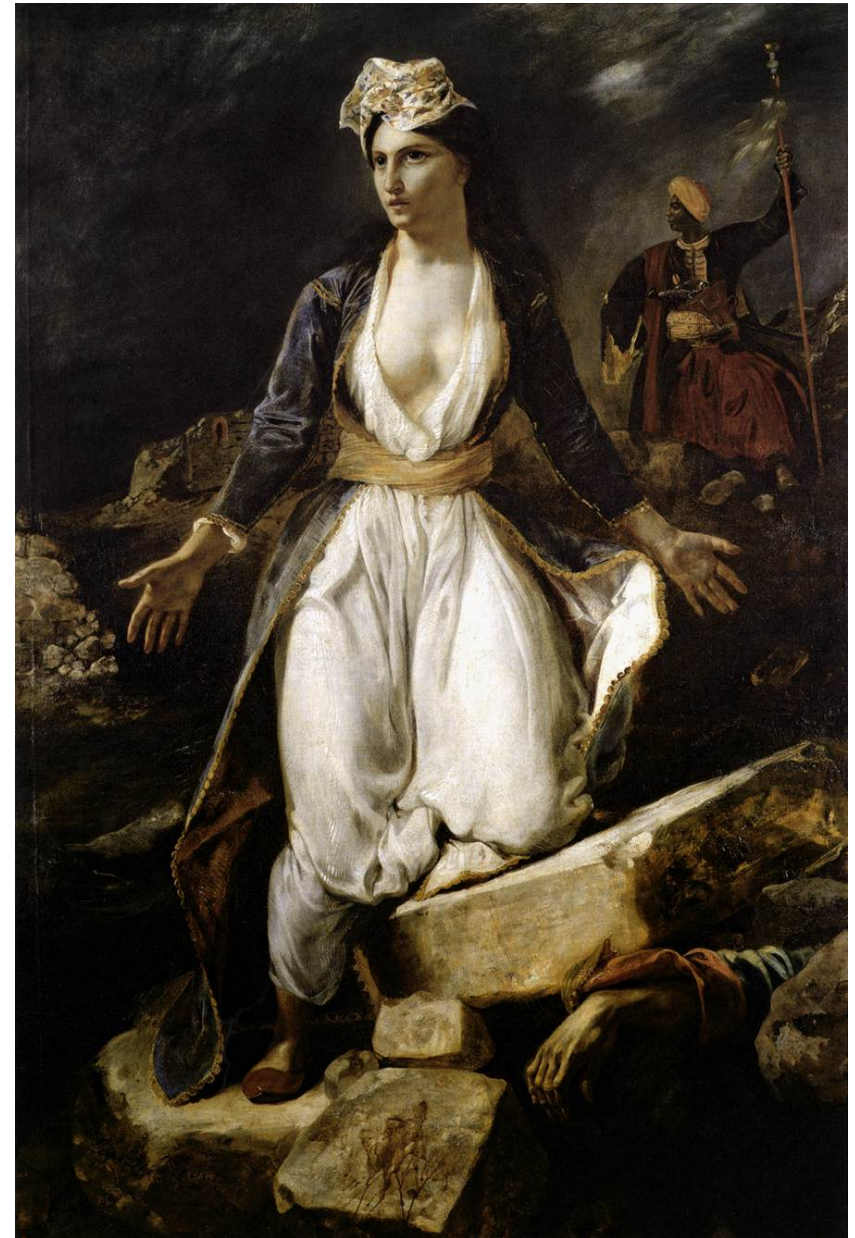
Deux tableaux de Delacroix

1. *La Grèce sur les ruines de Missolonghi*
(1826)

→ personnification de la Grèce en vêtements orientaux

→ peinture d'actualité / thème de la révolte contre l'oppression

2. *Combat du Giaour et du Pacha*
(1835)



le goût pour l'Orient (2/2) – les formes : le pantoum

Charles Baudelaire, « Harmonie du soir »
(*Les Fleurs du Mal*, « Spleen et Idéal », 1957)

Voici venir les temps où vibrant sur sa tige
Chaque fleur s'évapore ainsi qu'un encensoir ;
Les sons et les parfums tournent dans l'air du soir,
– Valse mélancolique et langoureux vertige !

Chaque fleur s'évapore ainsi qu'un encensoir ;
Le violon frémit comme un cœur qu'on afflige ;
– Valse mélancolique et langoureux vertige ! –
Le ciel est triste et beau comme un grand reposoir.

Le violon frémit comme un cœur qu'on afflige ;
Un cœur tendre qui hait le néant vaste et noir !
Le ciel est triste et beau comme un grand reposoir ;
Le soleil s'est noyé dans son sang qui se fige.

Un cœur tendre qui hait le néant vaste et noir
Du passé lumineux recueille tout vestige ;
Le soleil s'est noyé dans son sang qui se fige ;
Ton souvenir en moi luit comme un ostensor !

exercice

- **présenter le texte.**
- **identifier les caractéristiques du pantoum.**