

Installation du logiciel iTalc sur les stations d'un réseau géré avec IACA

iTalc (Intelligent Teaching And Learning with Computers) est un logiciel libre basé sur le protocole VNC.

Depuis un poste maitre, il permet :

- d'allumer et d'éteindre à distance les PC,
- de surveiller les écrans des élèves,
- de prendre la main sur un ordinateur,
- de verrouiller le clavier et la souris,
- d'envoyer un message,
- de diffuser un écran aux autres élèves pour une démonstration par exemple...

ITalc comprend deux parties :

- une partie maître (professeur)
- une partie cliente (élève)

Par sécurité, une clé publique est créée sur le poste maître et seuls les clients qui disposent de cette clé peuvent être supervisés. Il suffit donc de créer des clés pour chaque salle afin de limiter le rayon d'action d'ITalc à une seule salle.

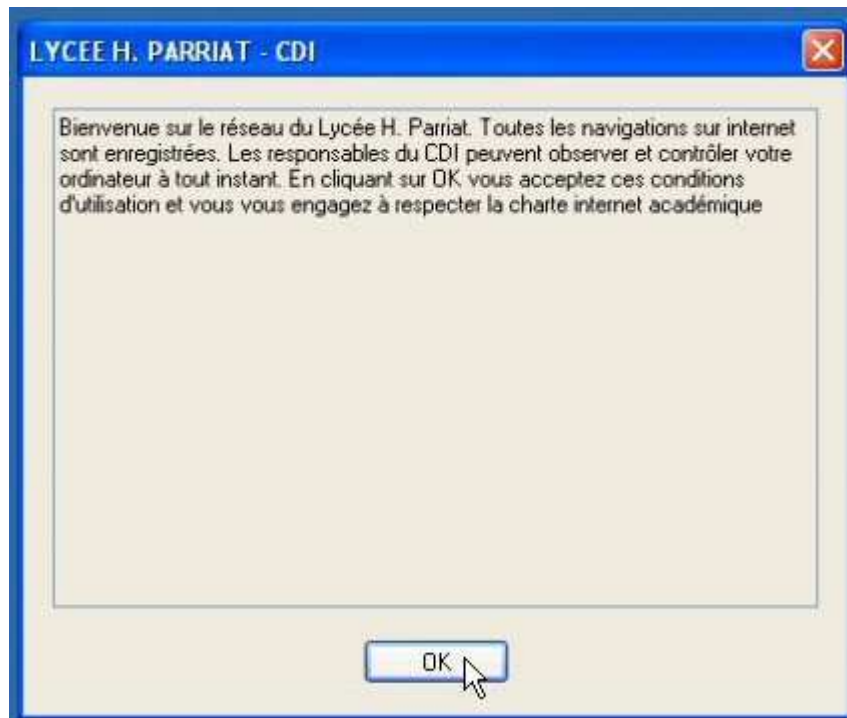
L'interface est simple, agréable et bien conçue.

ITalc existe pour Linux et Windows 2000, XP et Vista.

Attention :

- ITalc ne fonctionne pas sous Win 98
- ITalc ne doit pas être installé sur le serveur
- ITalc n'aime pas l'affichage 800x600 (certains boutons ne sont pas visibles)
- Les utilisateurs doivent être informés de l'utilisation de ce logiciel. Voici un exemple de message à valider avant l'ouverture de session des utilisateurs.

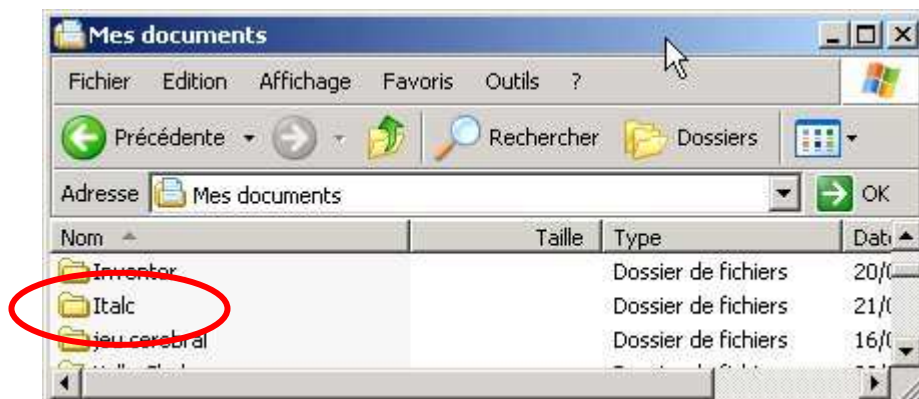
"Bienvenue sur le réseau du lycée -----. Toutes les navigations sur internet sont authentifiées et enregistrées. Les professeurs peuvent observer et contrôler votre ordinateur à tout instant. En cliquant sur OK vous acceptez ces conditions d'utilisation et vous vous engagez à respecter la charte internet académique"



Installer iTalc sur la première station de la salle :

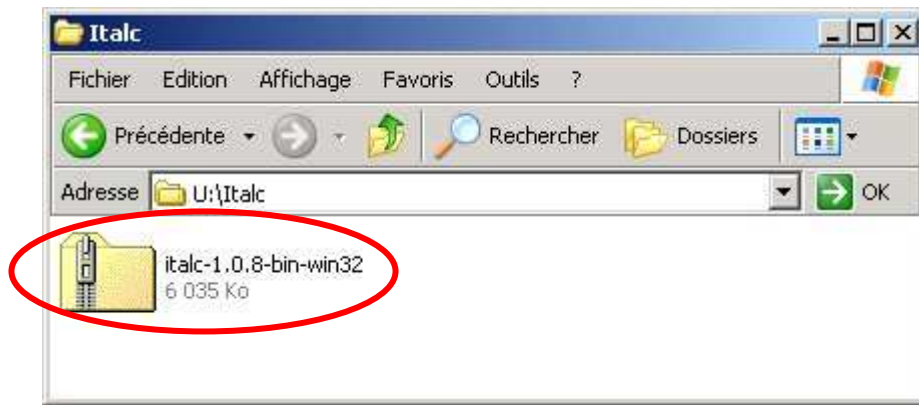
Sur la station, ouvrir une session en administrateur de modèles (admin1 par exemple)

Dans le dossier "Mes documents", créer un dossier " italc"



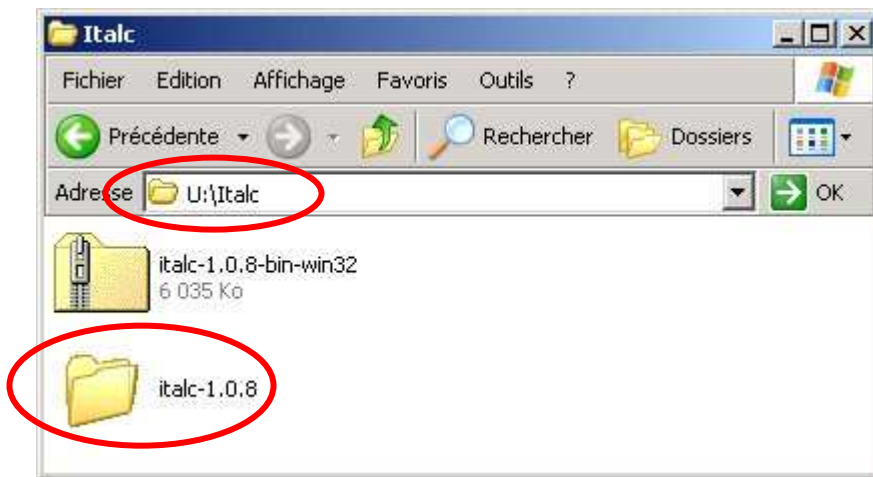
Télécharger la dernière version d'iTalc :

http://sourceforge.net/project/showfiles.php?group_id=132465&package_id=145556

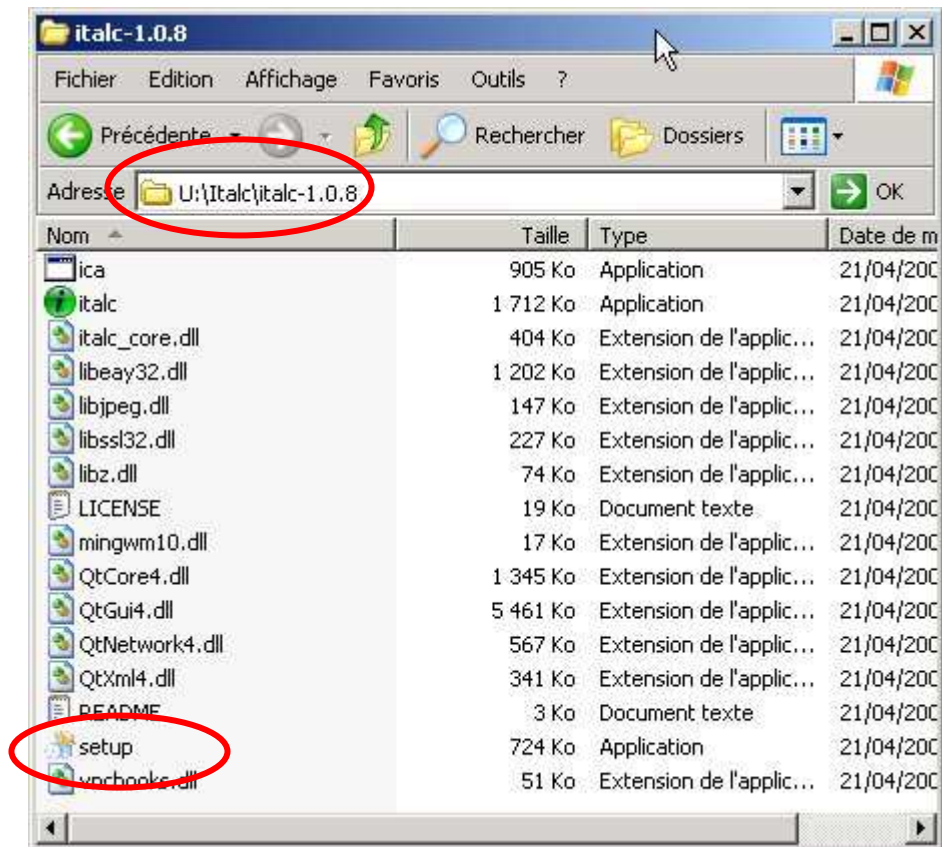


Remarque : C'est la version 1.0.9 qui est actuellement disponible

Décompresser l'archive télécharger dans le dossier "U:\italc"



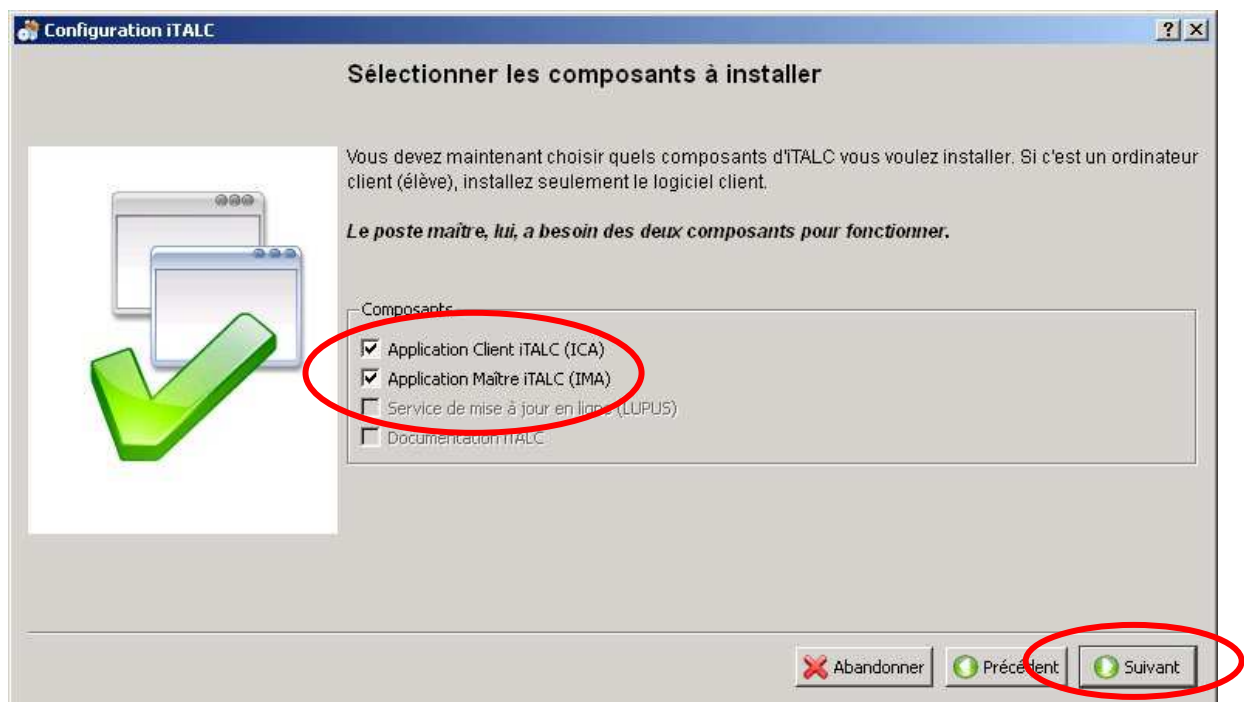
Ouvrir le dossier décompressé et lancer "setup.exe"



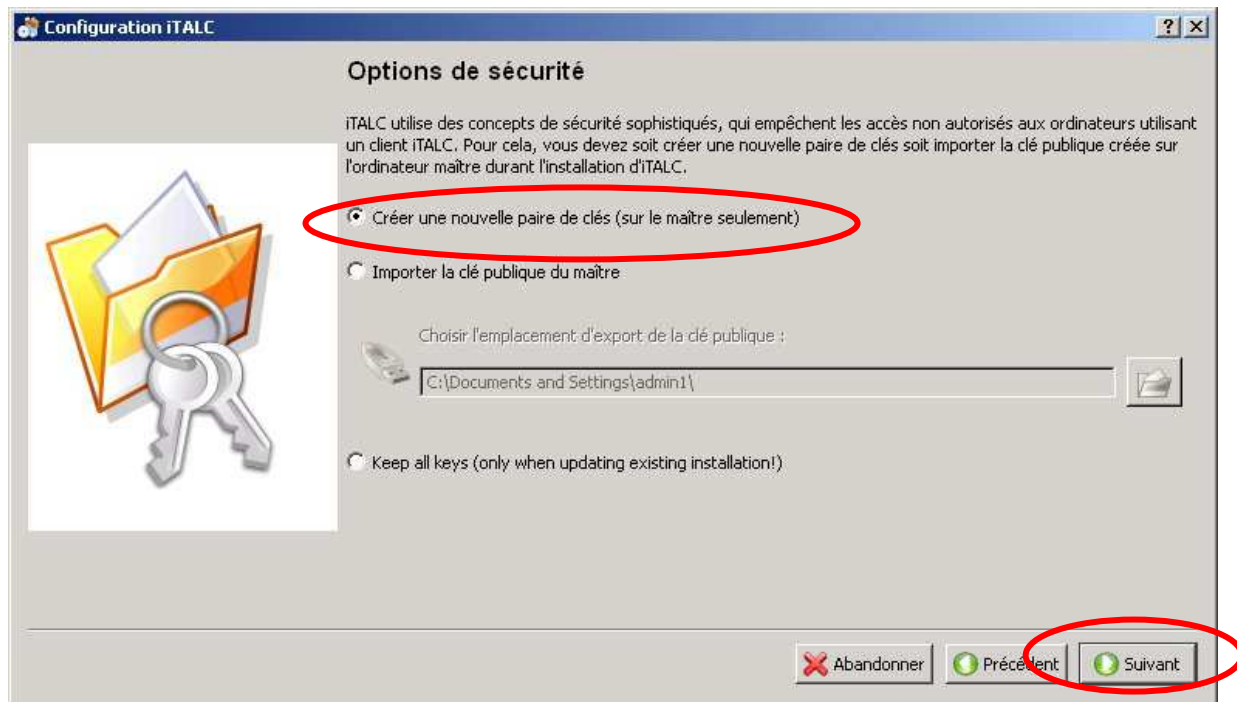
Accepter le chemin d'installation par défaut "c:\Program Files\iTalc



Cocher " Application Client iTalc (ICA)" et "Application Maître iTalc (IMA)".
L'installation des deux fonctions sur toutes les stations de la salle, permettra aux professeurs d'utiliser la console de supervision (fonction maître) depuis n'importe quel ordinateur de la salle. L'utilisation par les élèves de la console de supervision sera interdite en définissant les permissions NTFS



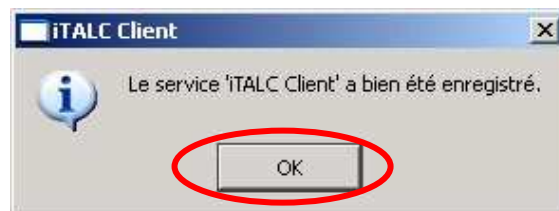
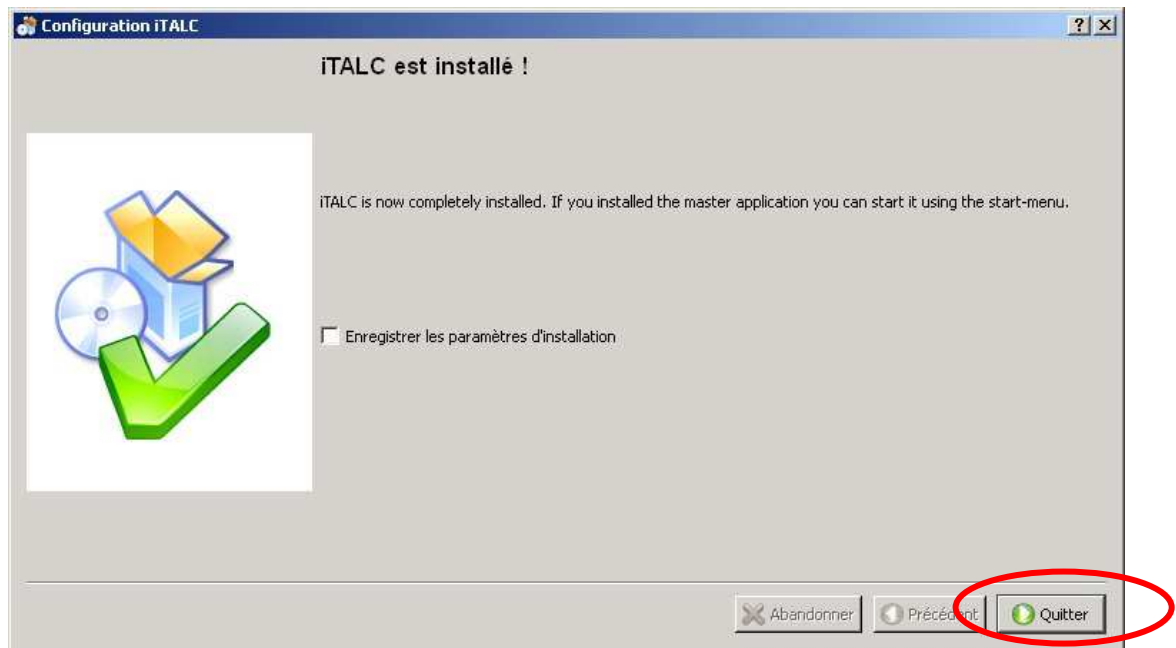
Cocher "Créer une nouvelle paire de clés (sur le maître seulement)"



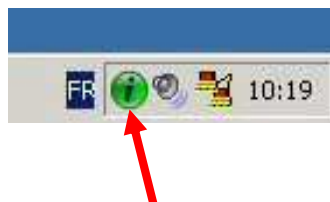
Accepter les dossiers de stockage des clés par défaut :



Terminer l'installation :



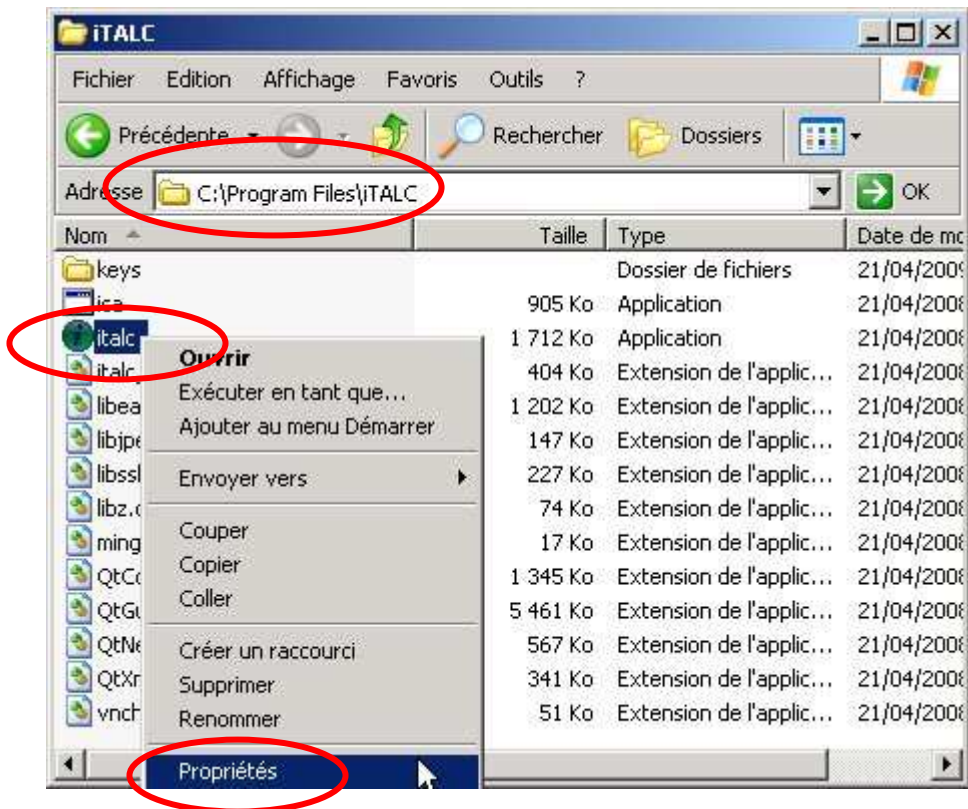
Un nouveau programme apparaît dans le menu démarrer, c'est la console de supervision (fonction maître), et une nouvelle icône apparaît à coté de l'horloge, c'est la fonction client



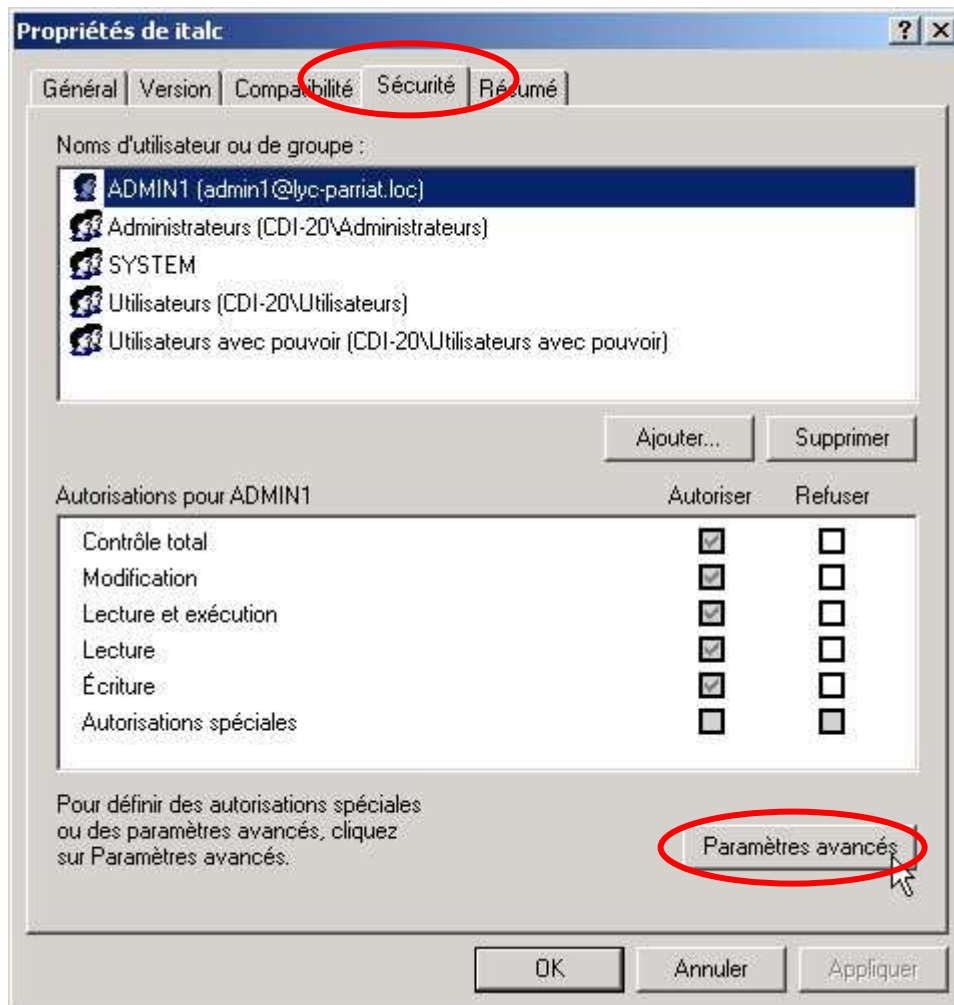
Définir les permissions Ntfs :

Comme la console de supervision (fonction maître) est installée sur des ordinateurs pouvant être utilisés par des élèves, il faut donc interdire aux élèves l'accès à ce programme.

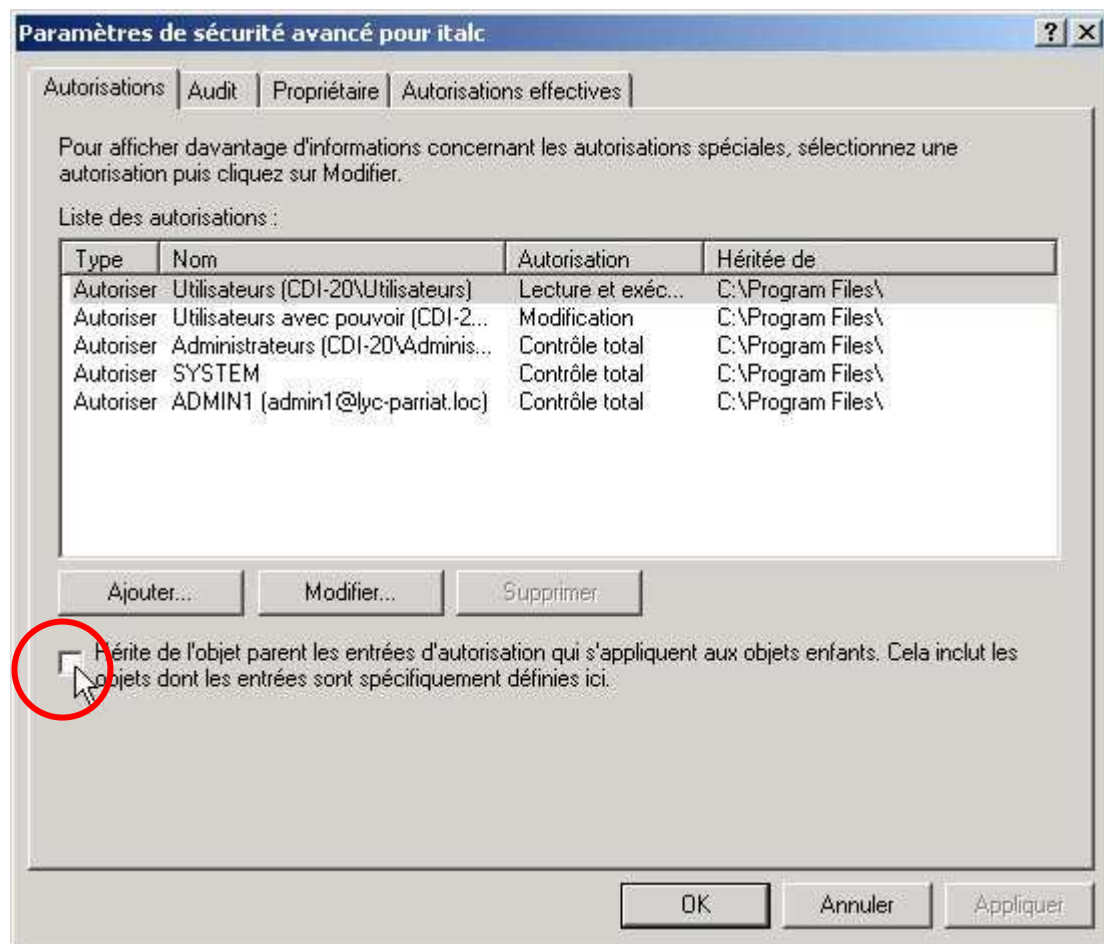
Accéder au dossier "C:\Program Files\iTalc", exécuter un clic droit sur "italc.exe" et sélectionner "Propriétés "



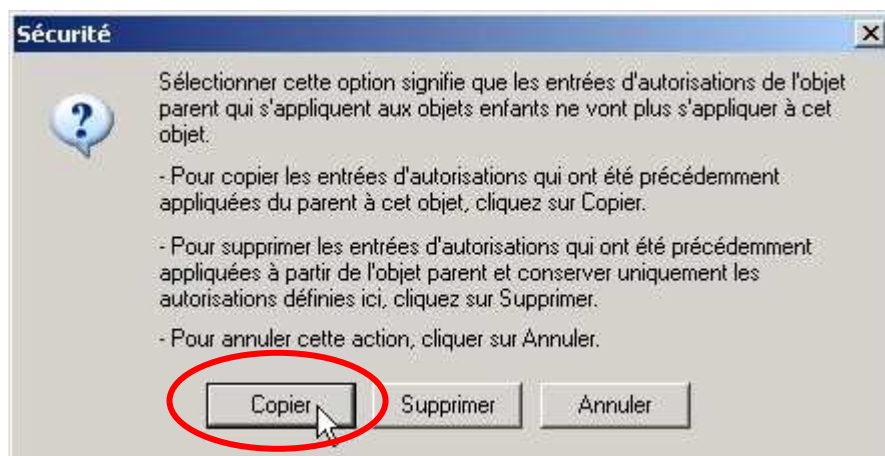
Dans l'onglet "Sécurité", cliquer sur "Paramètres avancés"



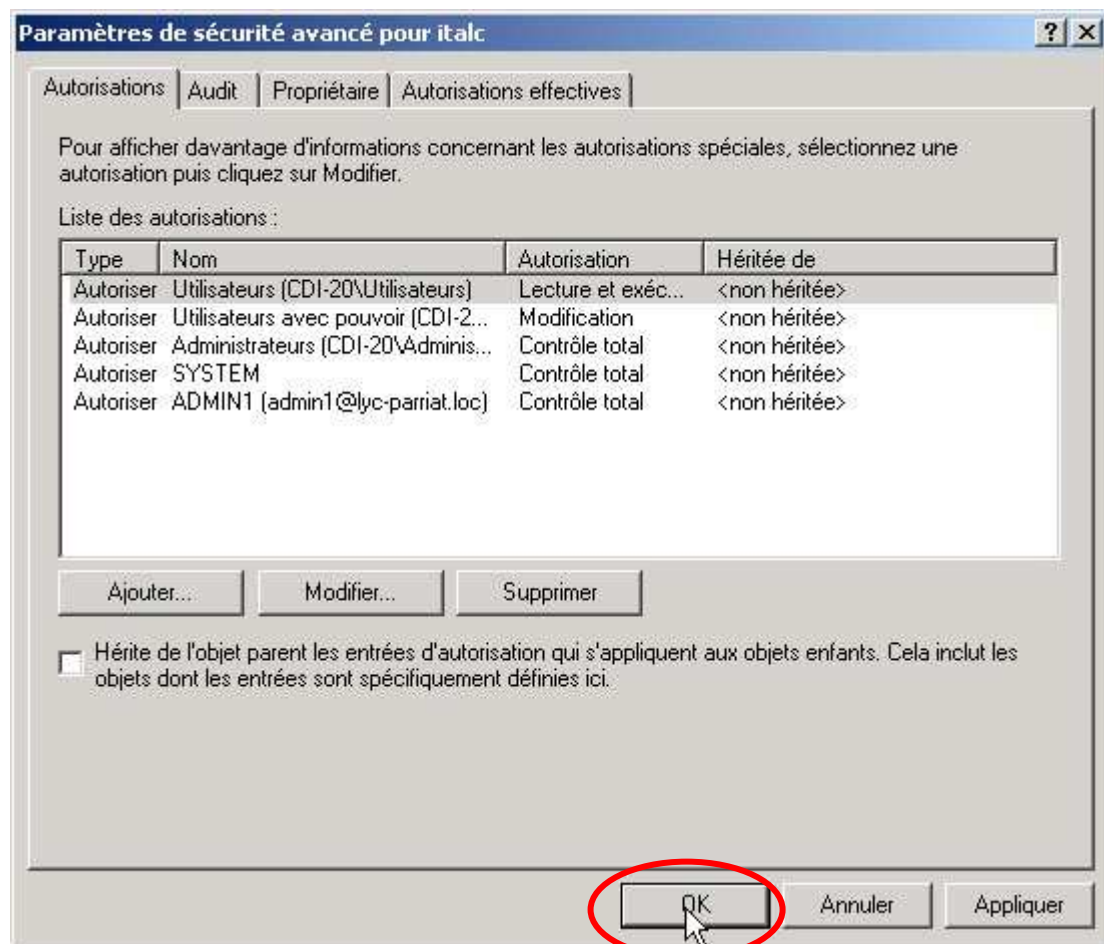
Décocher " Hérite de l'objet parent..."



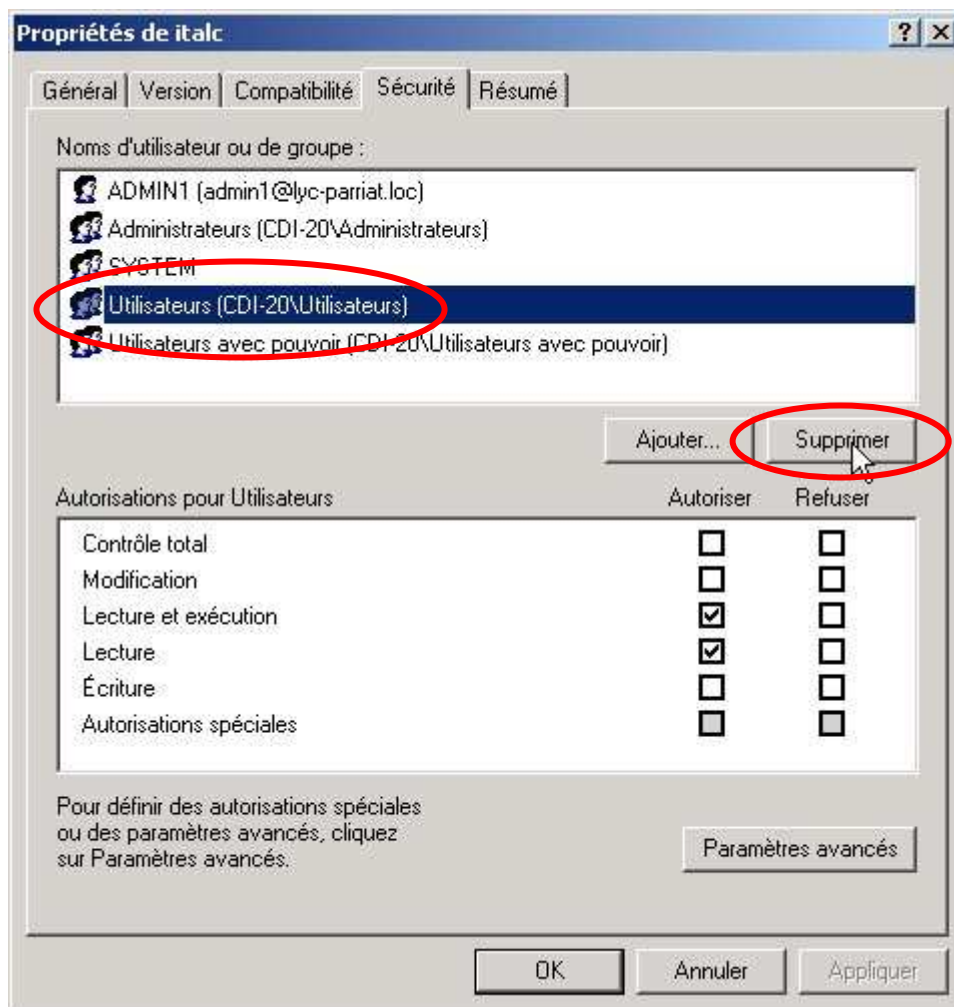
Choisir "Copier"



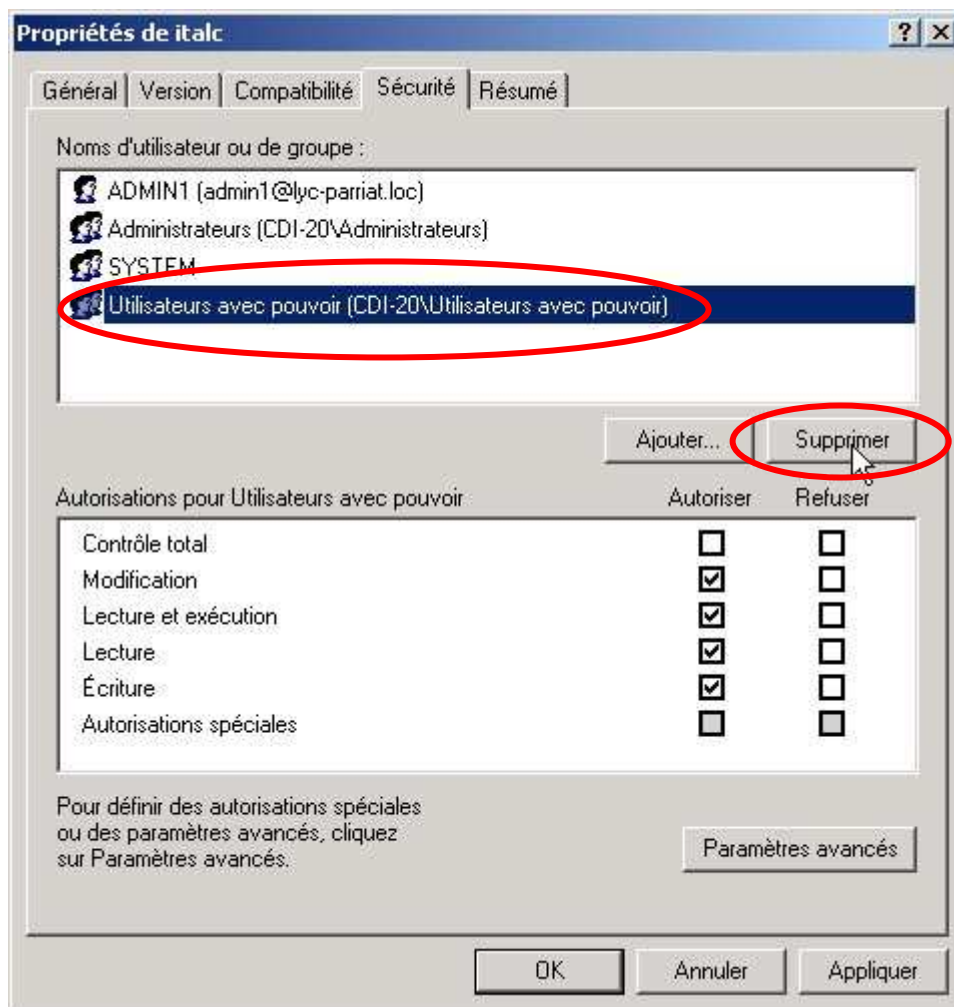
Cliquer sur "OK"



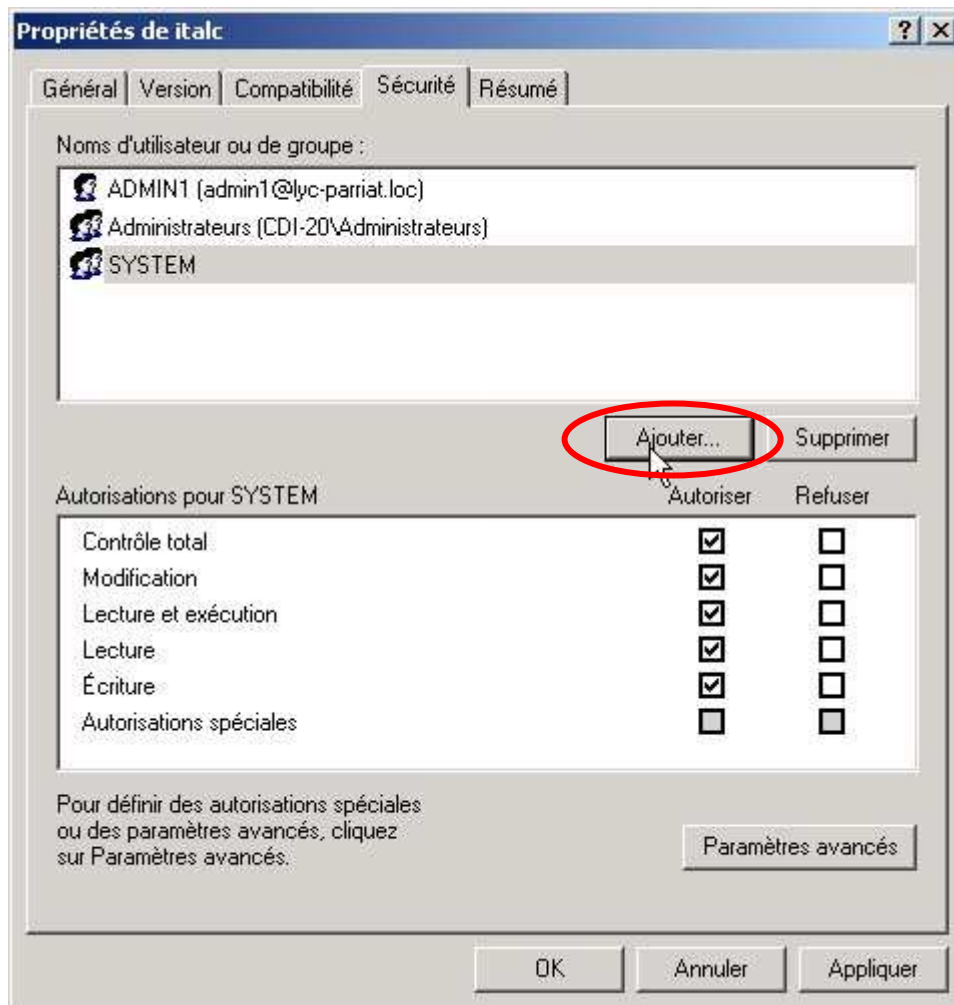
Supprimer "Utilisateurs"



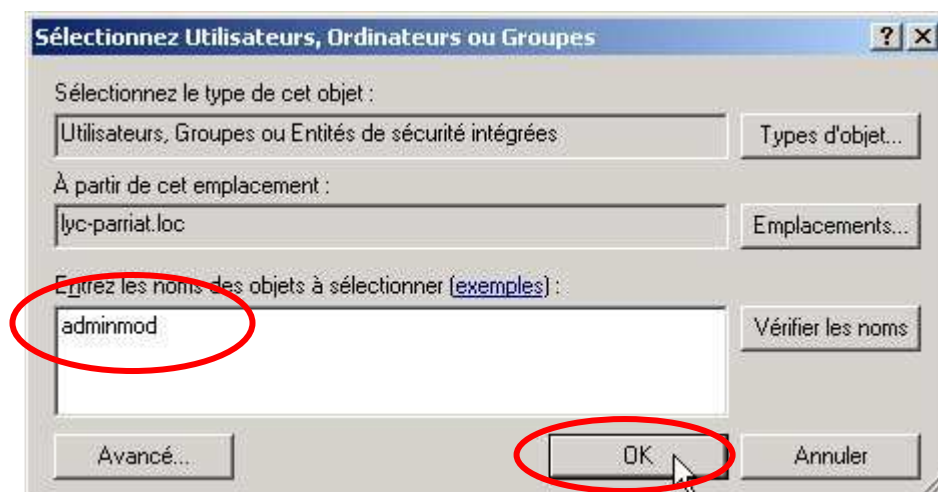
Supprimer "Utilisateur avec pouvoir"



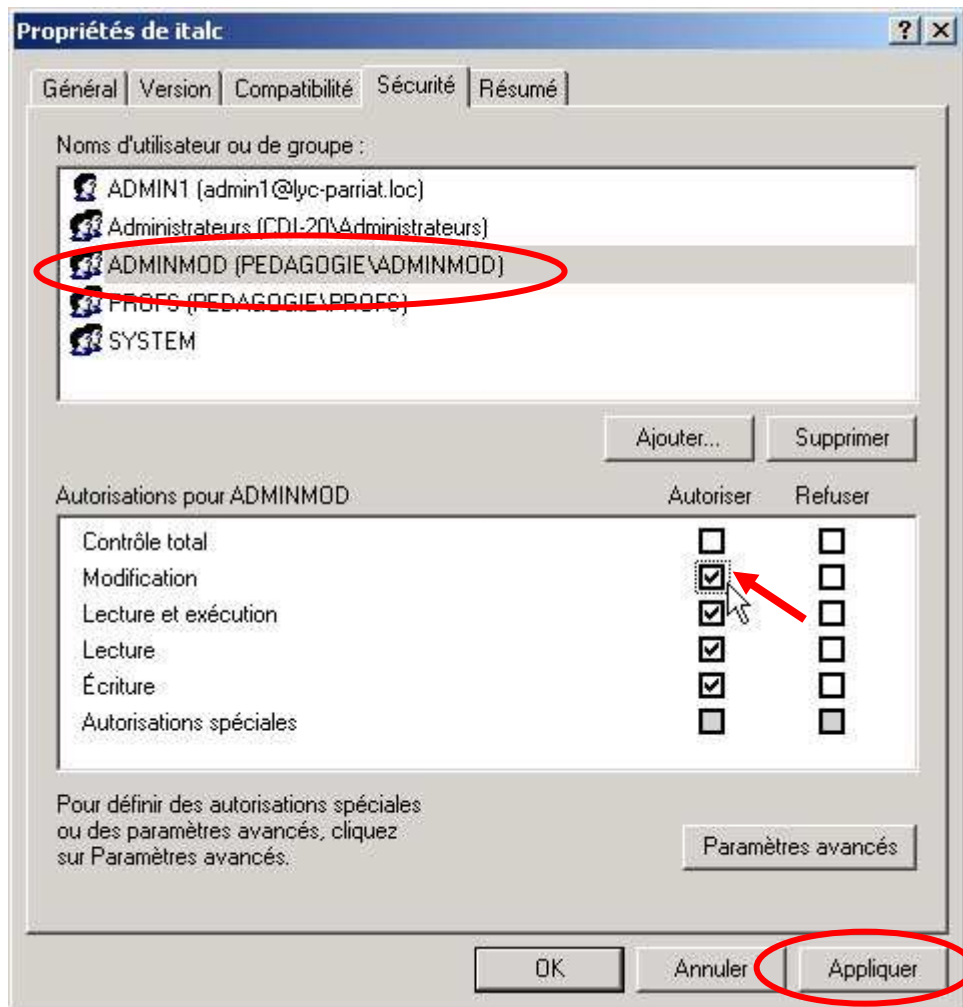
Cliquer sur "Ajouter"



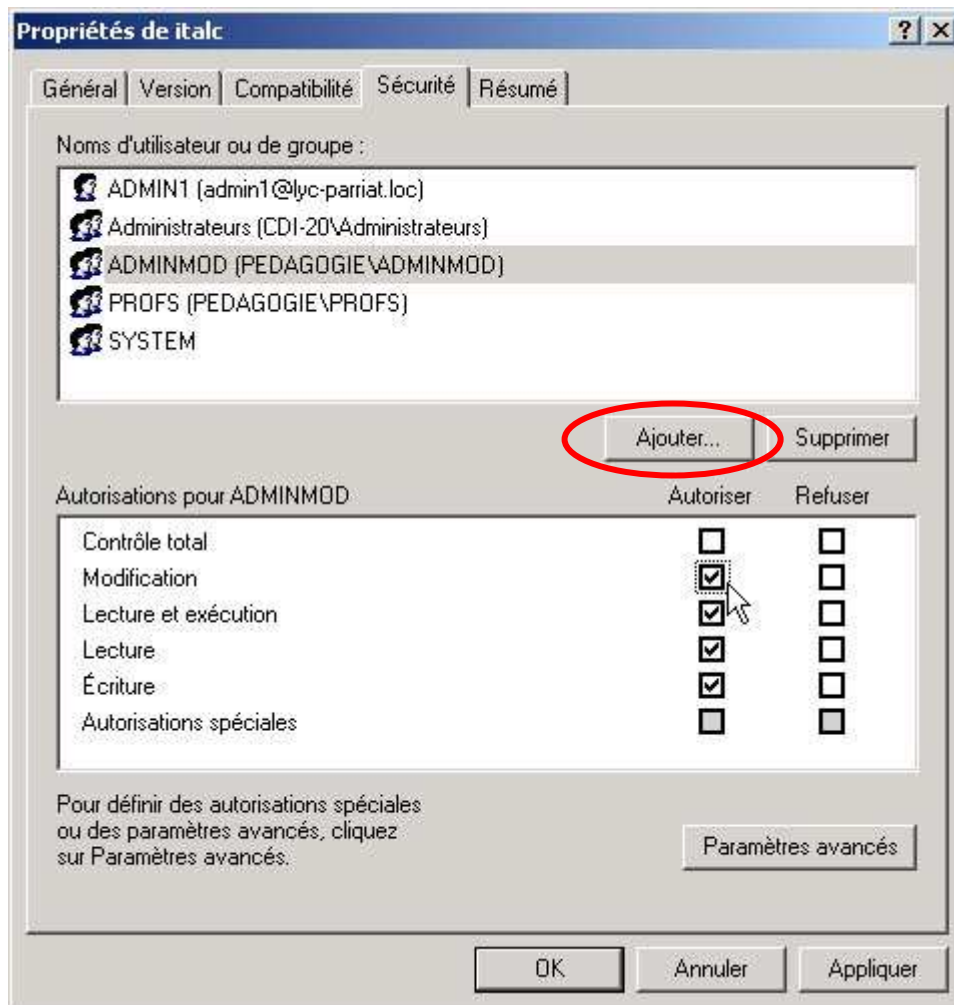
Saisir "adminmod" et cliquer sur "OK"



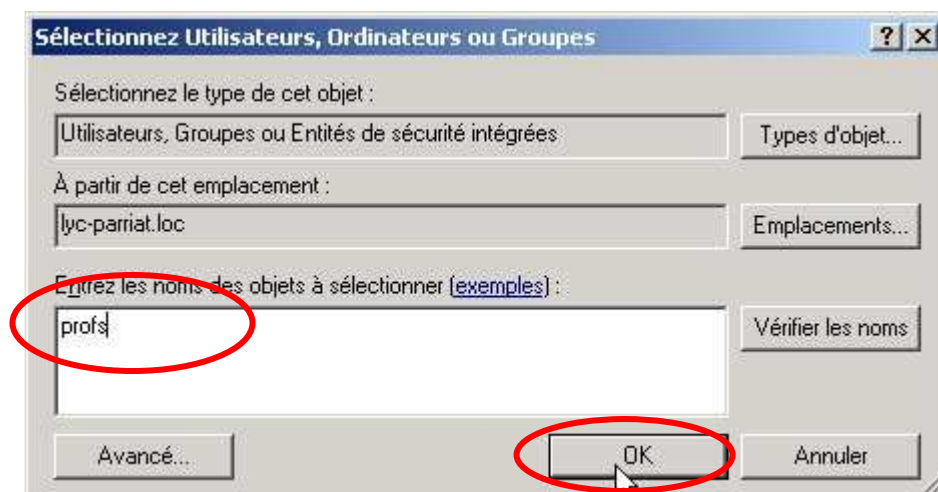
Ajouter la permission "Modification" pour le groupe "ADMINMOD" et "Appliquer"



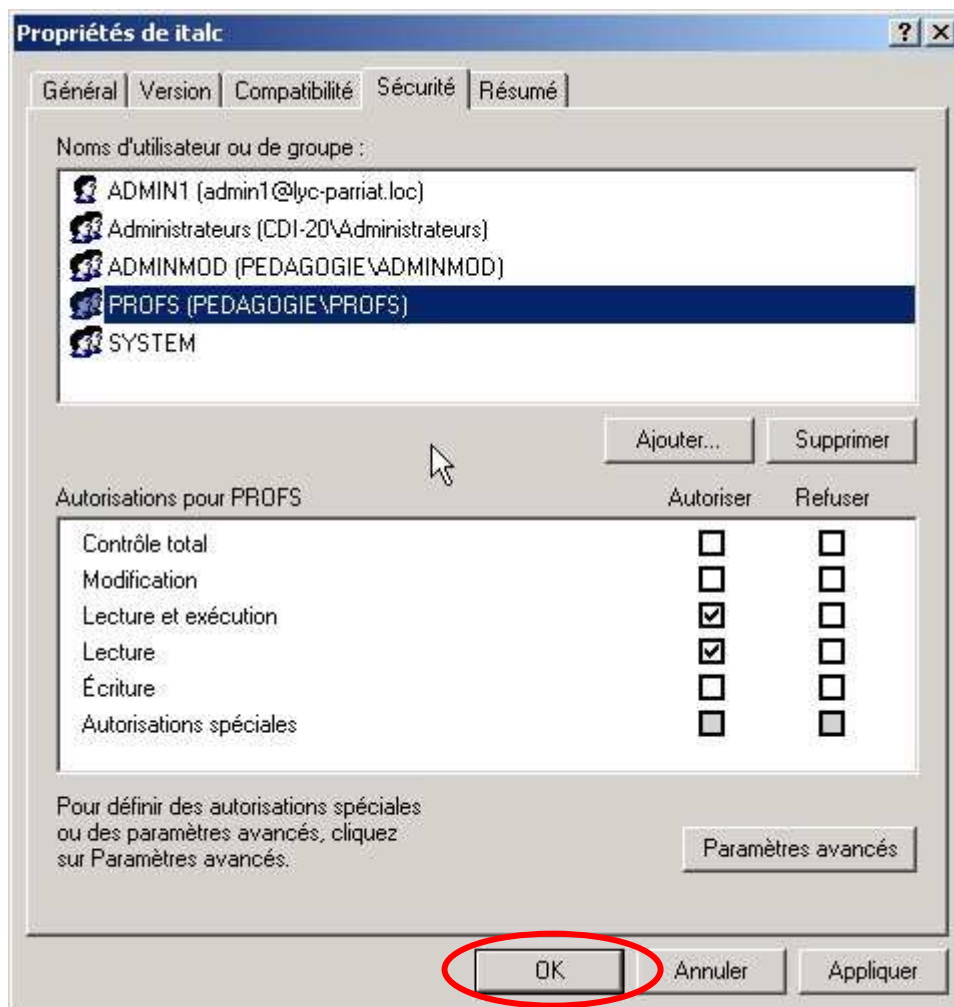
Cliquer sur "Ajouter"



Saisir "profs"



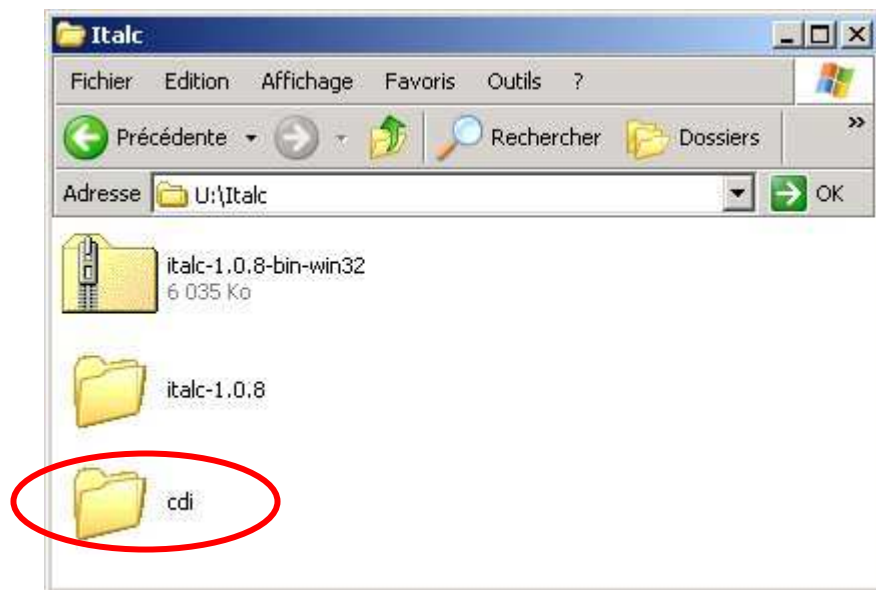
Les permissions par défaut pour le groupe "PROFS" conviennent, cliquer sur "OK"



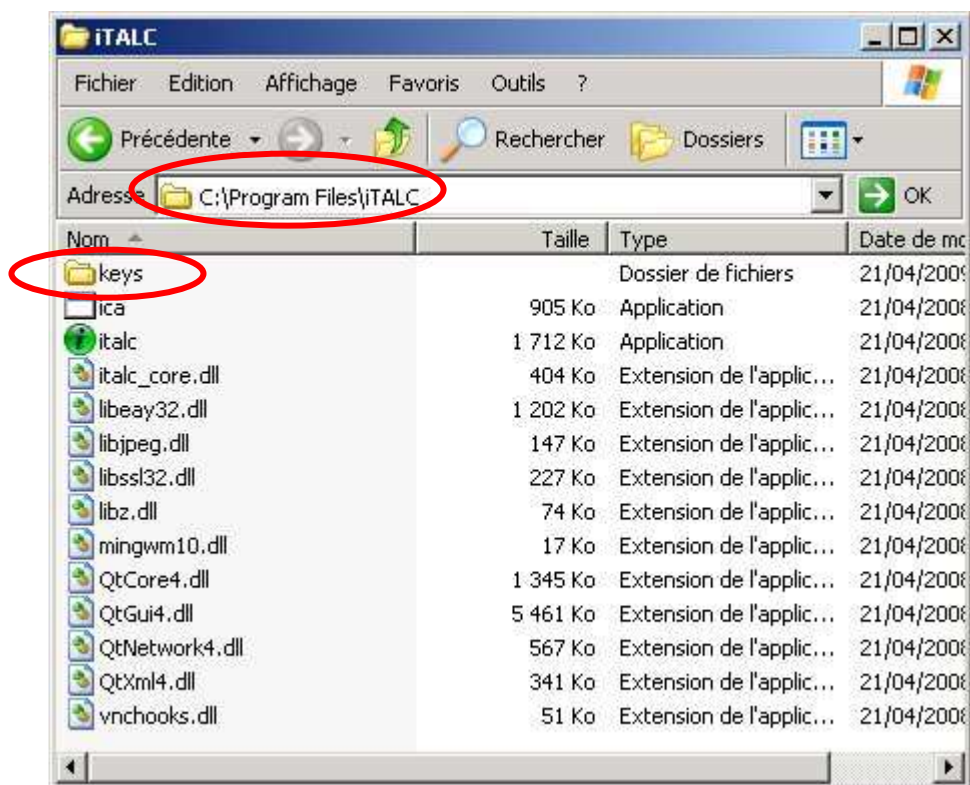
Si des utilisateurs ne faisant pas partie des groupes "ADMINMOD" et "PROFS" doivent utiliser la console de supervision, il faudra penser à les ajouter.

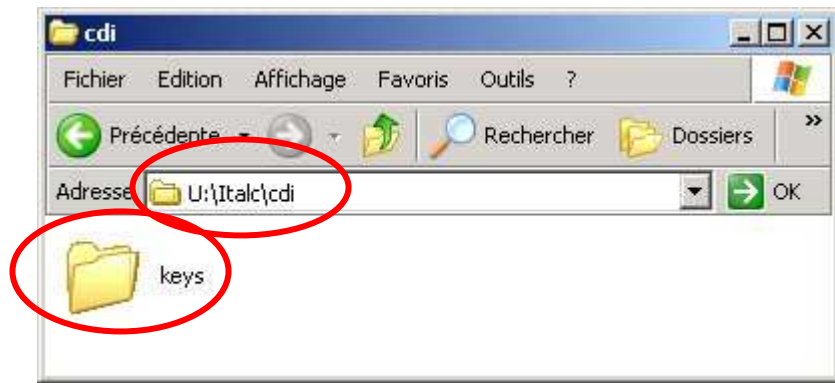
Sauvegarder les clés :

Créer un dossier au nom de la salle (Cdi par exemple) dans "U:\italc"



Copier le dossier "C:\Program Files\iTalc\keys" dans "U:\italc\cdi"

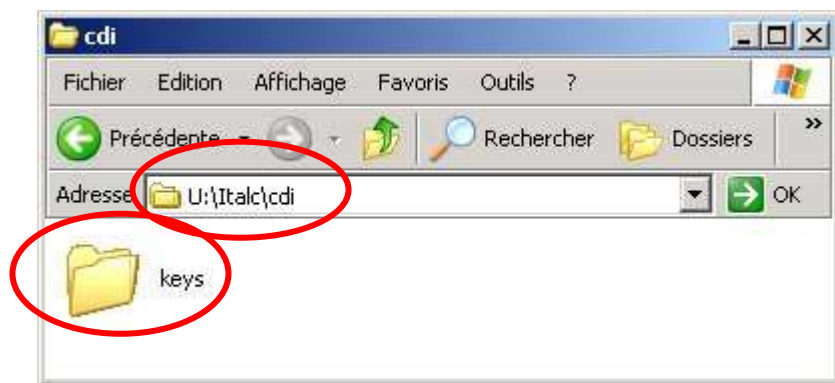


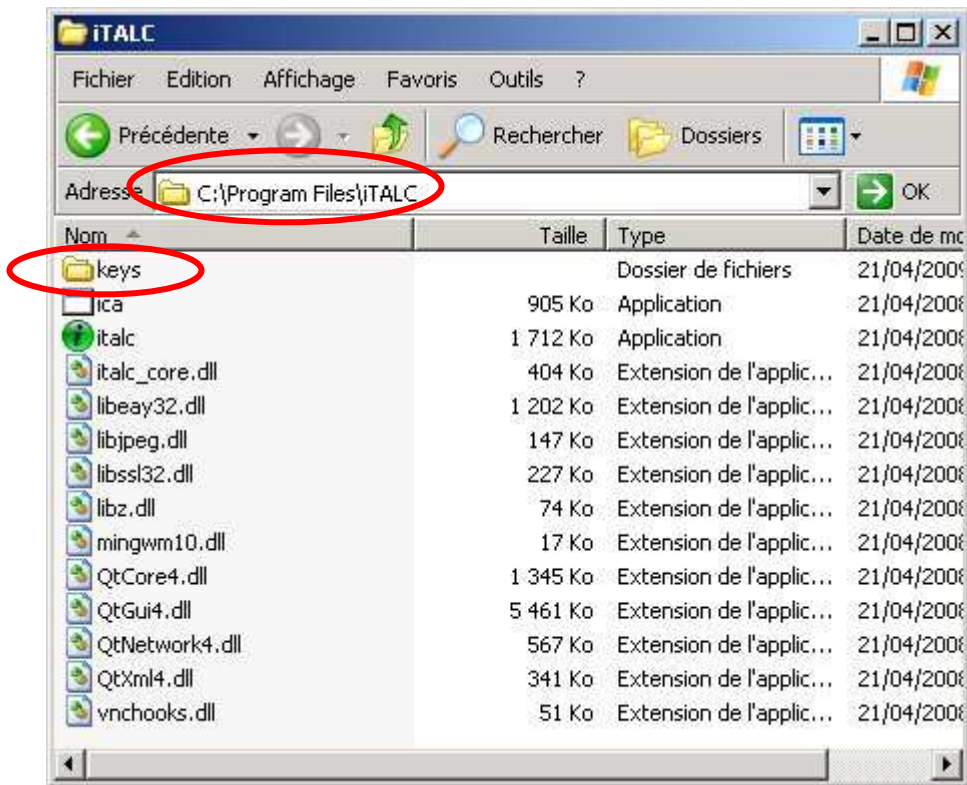


Installer iTalc sur les autres stations de la salle :

Installer iTalc et définir les permissions Ntfs comme pour la première station

Remplacer le dossier "keys" de "C:\Program Files\iTalc\" par celui sauvegardé dans "U:\italc\cdi"





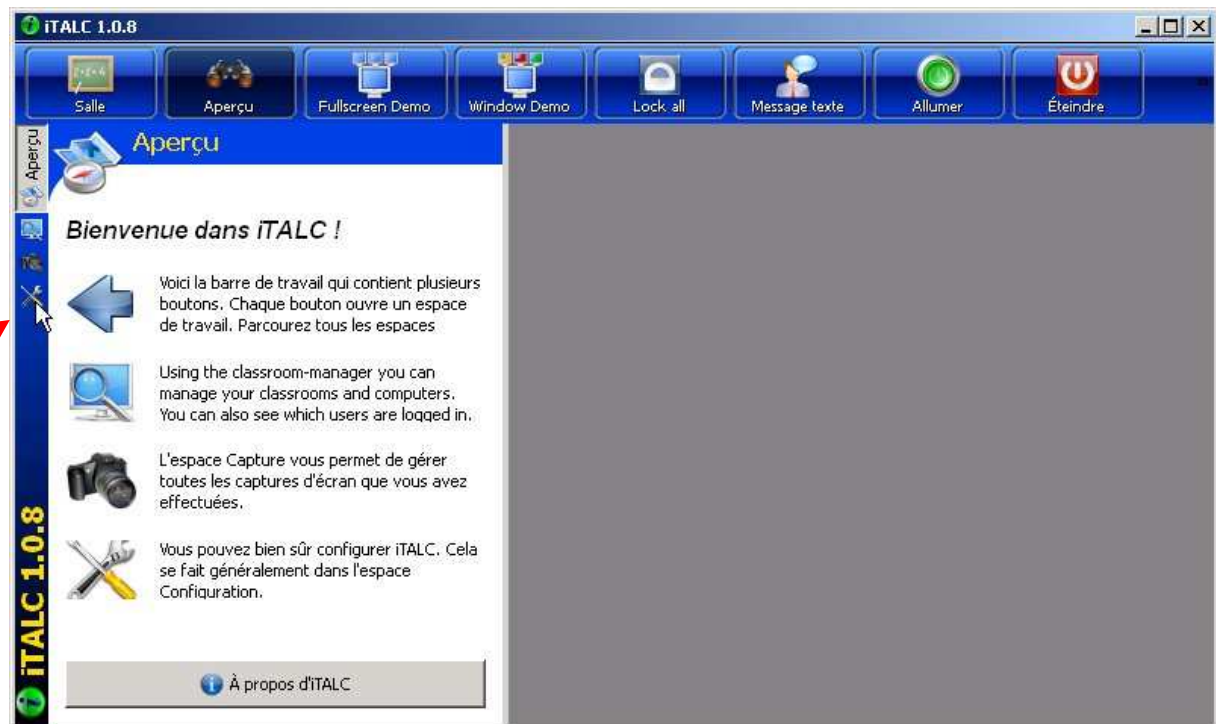
Paramétrer iTalc :

Si vous utilisez Iaca avec le profil IACA local, il suffit de paramétrer iTalc (création de salle, liste des PC gérés...) sur un poste du sous-parc et d'enregistrer le profil IACA pour que toutes les stations du sous-parc récupèrent ce paramétrage. Les stations doivent être redémarrées pour profiter d'un nouveau paramétrage (2 redémarrages sont quelques fois nécessaires).

Créer sur le bureau et / ou dans le menu démarrer un raccourci pointant sur "C:\Program Files\iTalc\italc.exe"

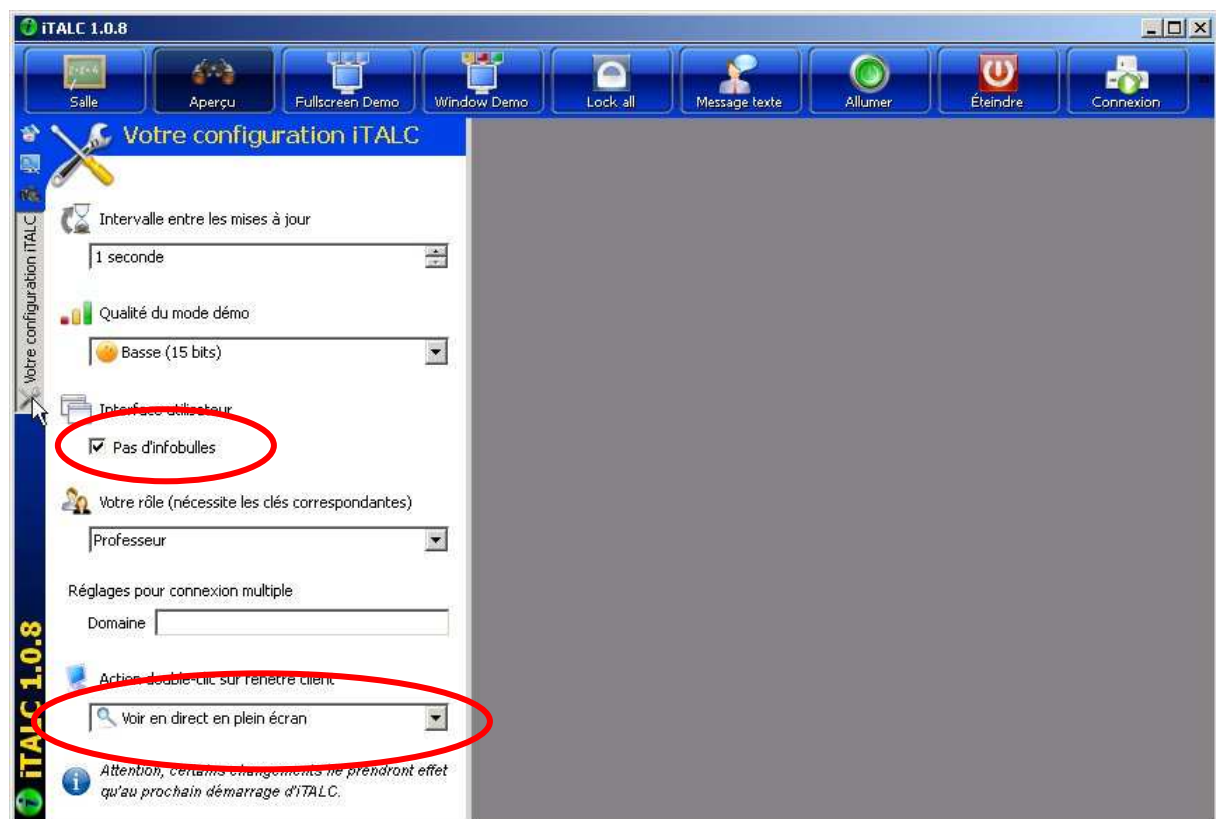


Lancer iTalc et cliquer sur le bouton "Votre configuration iTalc"

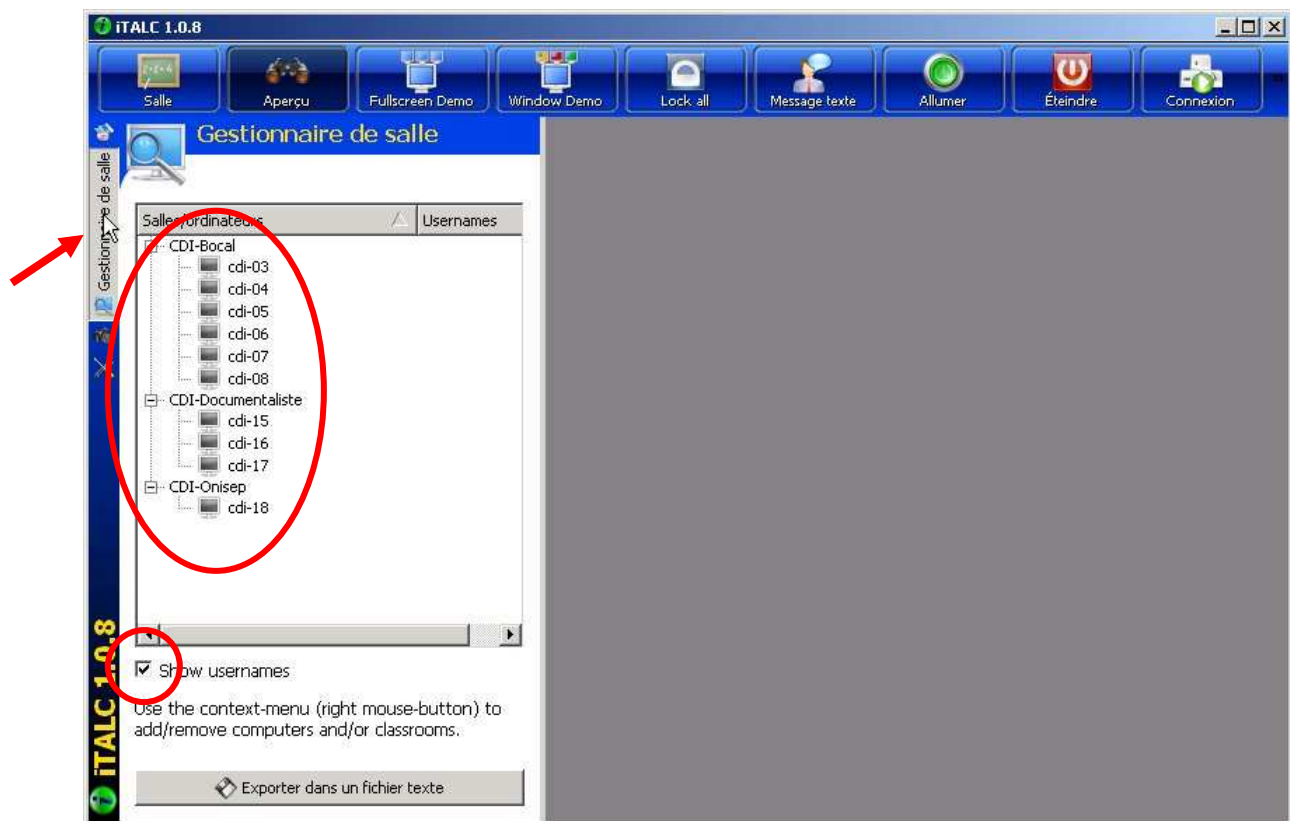


Configurer iTalc

Il est plus prudent de configurer le "double clic sur un PC dans la console ITalc" en observation (Voir en direct en plein écran) plutôt qu'en contrôle (prise en main) du PC. Les infobulles peuvent être désactivées.

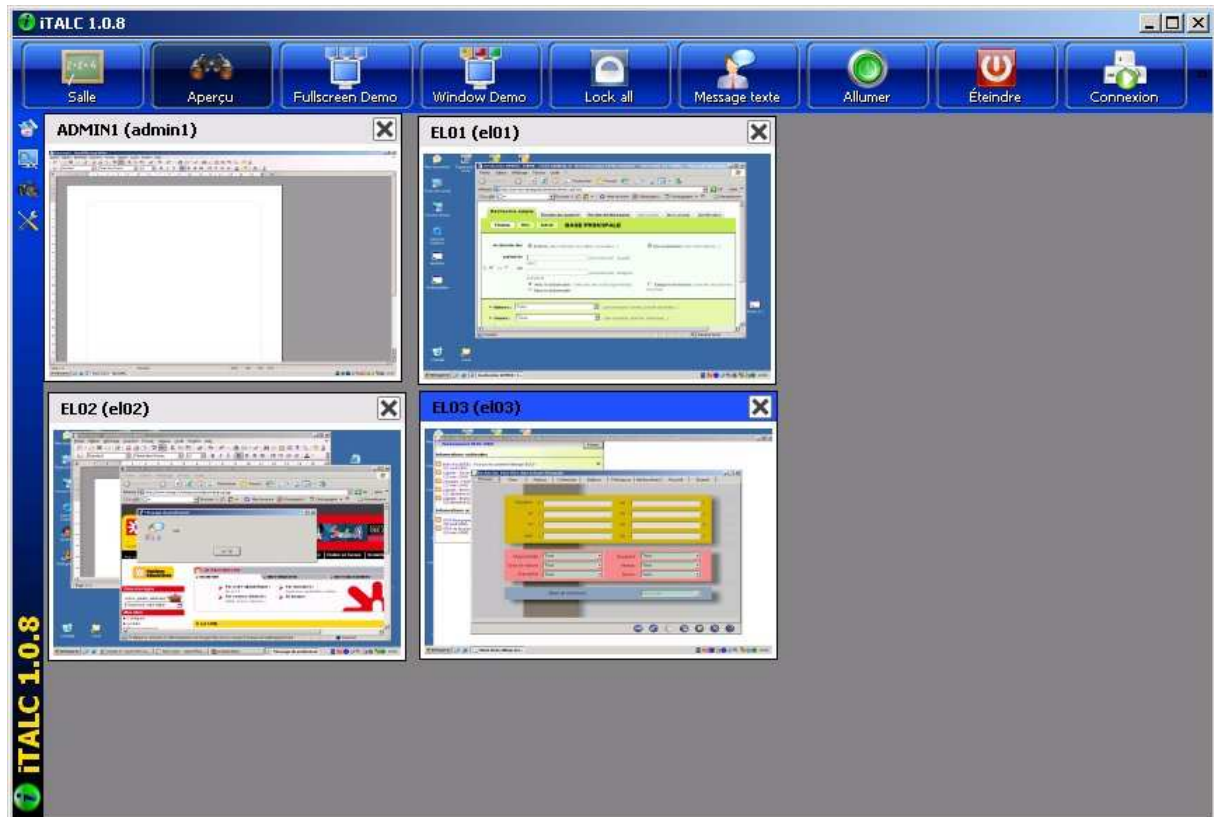


Définir la salle et les ordinateurs en cliquant sur "Gestionnaire de salle". Cocher "Show username" pour savoir qui est connecté sur la station

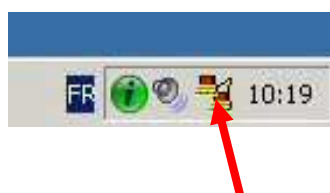


Remarque : Si vous activez le "Wake on LAN" (dans le BIOS) des stations et que vous renseignez l'adresse MAC, vous pourrez démarrer les stations à distance.

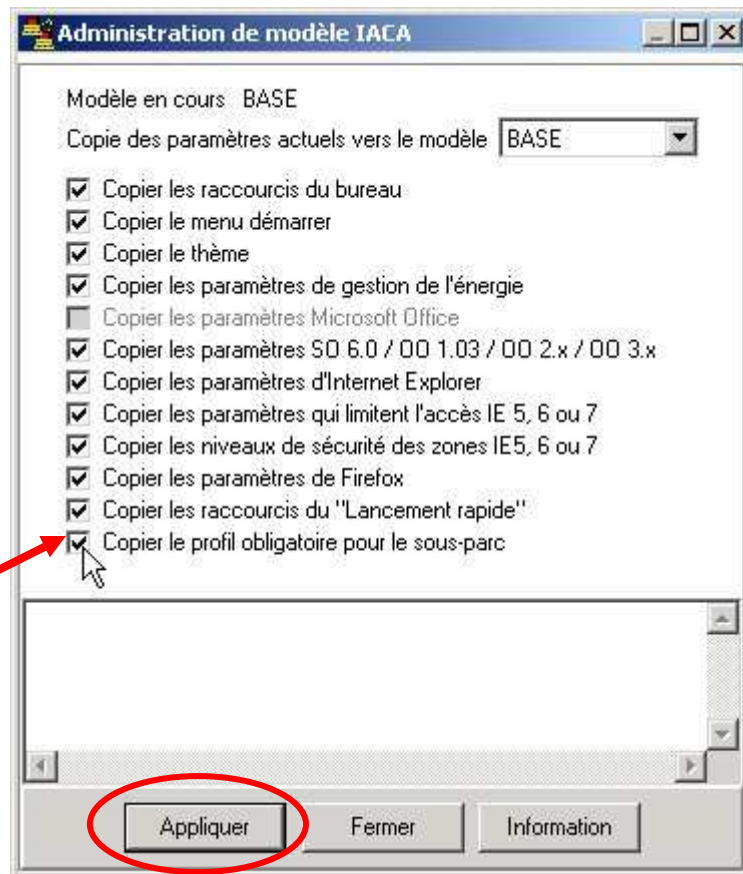
→ Les stations apparaissent dans la console



Enregistrer les modifications du bureau, du menu démarrer... en lançant IACA



Penser à cocher "Copier le profil obligatoire pour le sous-parc" et cliquer sur "Appliquer"



Au prochain redémarrage des stations (quelques fois deux redémarrages sont nécessaires), le paramétrage sera récupéré. L'utilisateur peut modifier le paramétrage, mais à chaque redémarrage, on récupère le paramétrage défini dans le profil obligatoire du sous-parc (profil laca local).

Observer plus de 10 stations :

Windows Xp limite le nombre de connexions simultanées à 10.

Si le nombre de PC à observer dépasse 10, il faut passer un patch permettant plus de 10 connexions simultanées sur XP.

<http://www.crdp-reims.fr/iaca/doccd/depannage.htm> => 24

Attention, il faudra certainement désactiver l'antivirus pour appliquer ce patch non certifié Microsoft.

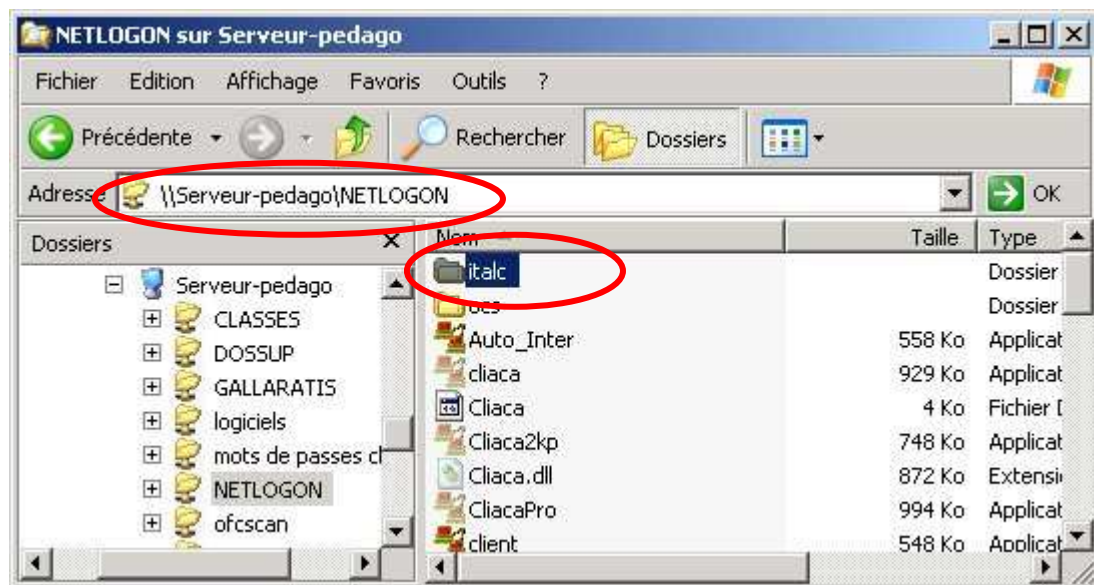
Autoriser et interdire iTalc :

Pour les utilisateurs (professeurs) qui ne souhaitent pas être observés, il est possible de leur permettre d'activer ou de désactiver le client iTalc.

Télécharger italc-netlogon

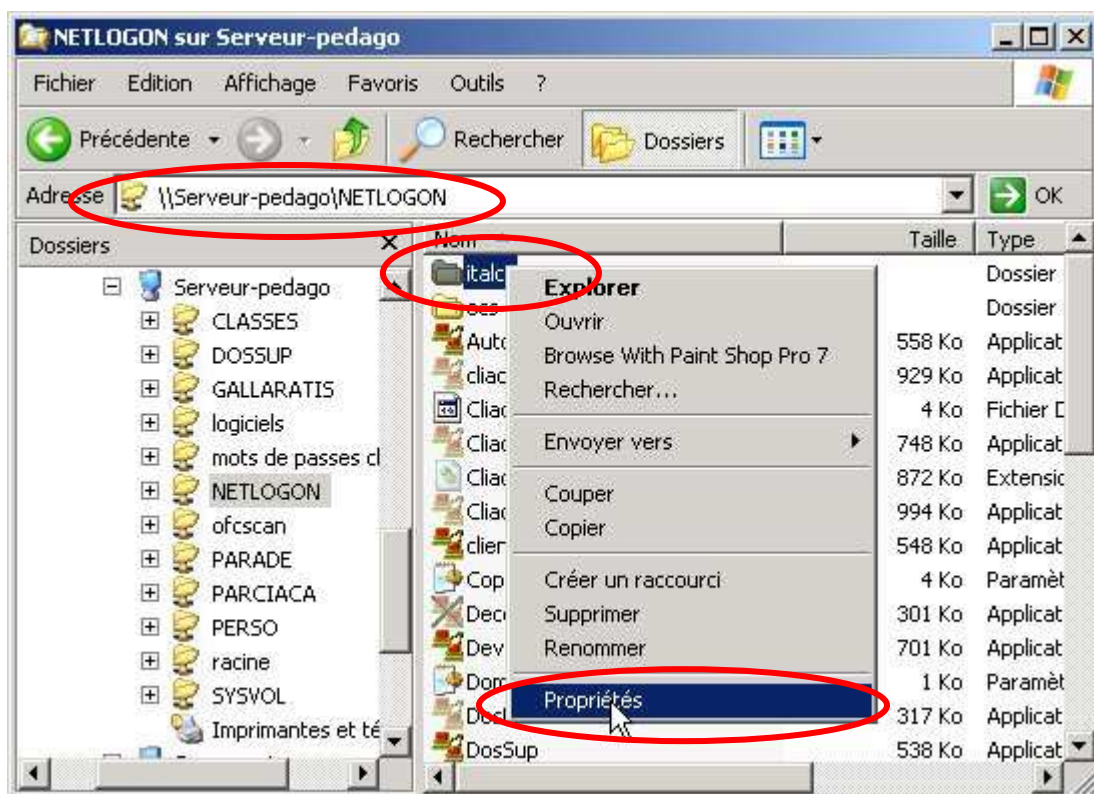
<http://sicep.ac-dijon.fr/IMG/zip/italc-netlogon-2.zip>

Décompresser l'archive et copier le dossier "italc" dans le partage "netlogon" du serveur

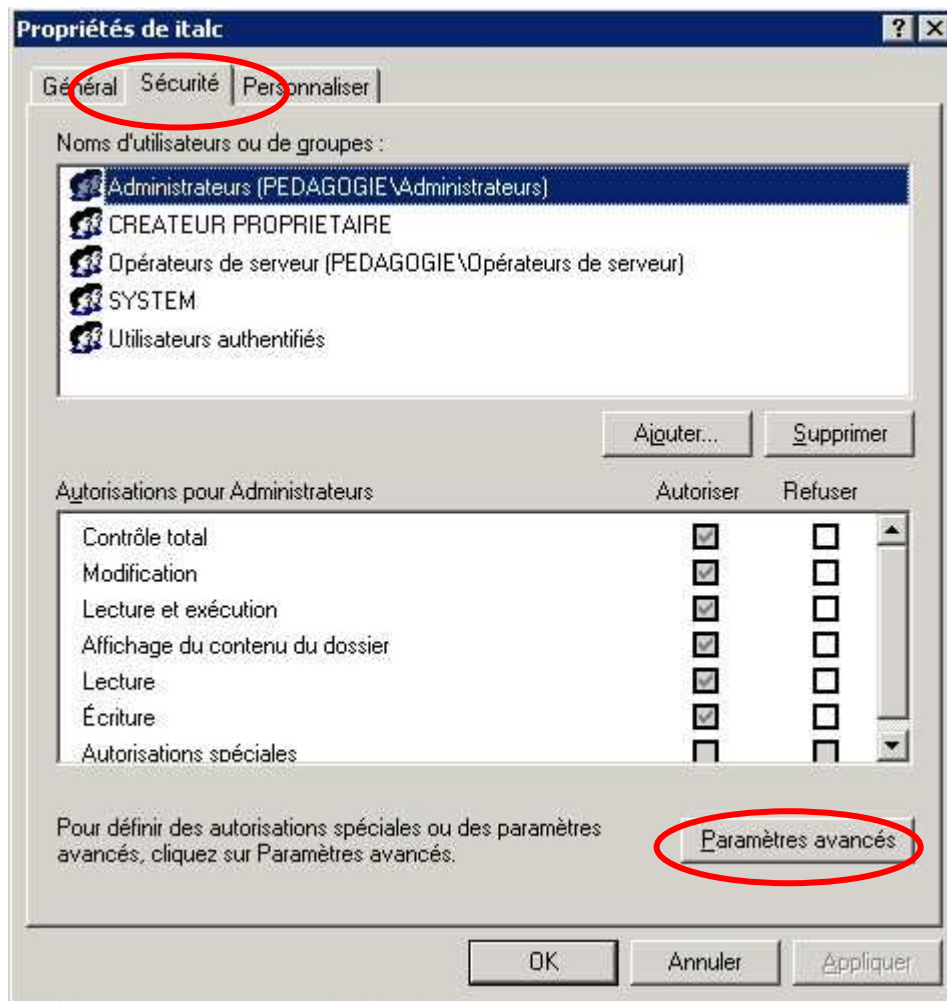


Tous les utilisateurs ont accès à ce dossier, Il faut donc modifier les permissions Ntfs de ce dossier et de son contenu pour empêcher les élèves d'arrêter le client iTalc.

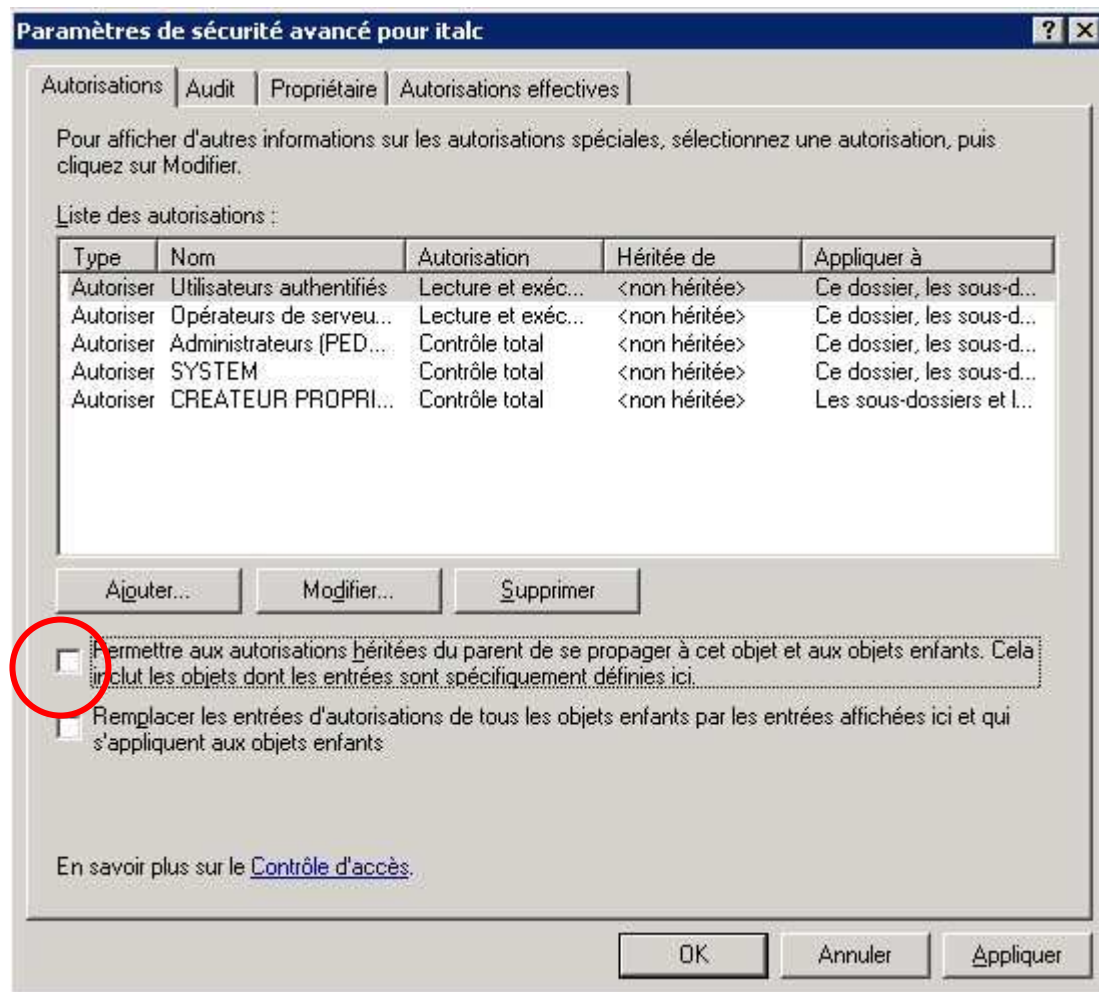
Sur le serveur, accéder au dossier "\\serveur-pedago\netlogon", exécuter un clic droit sur le dossier "italc" et sélectionner "Propriétés "



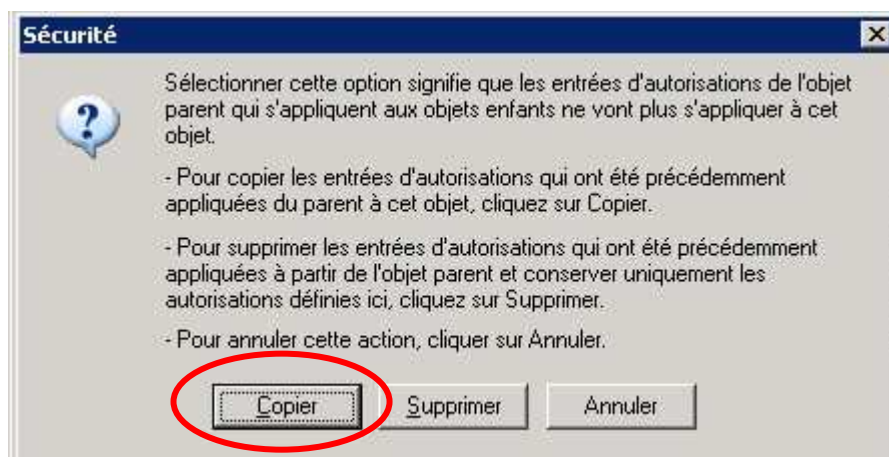
Dans l'onglet "Sécurité", cliquer sur "Paramètres avancés"



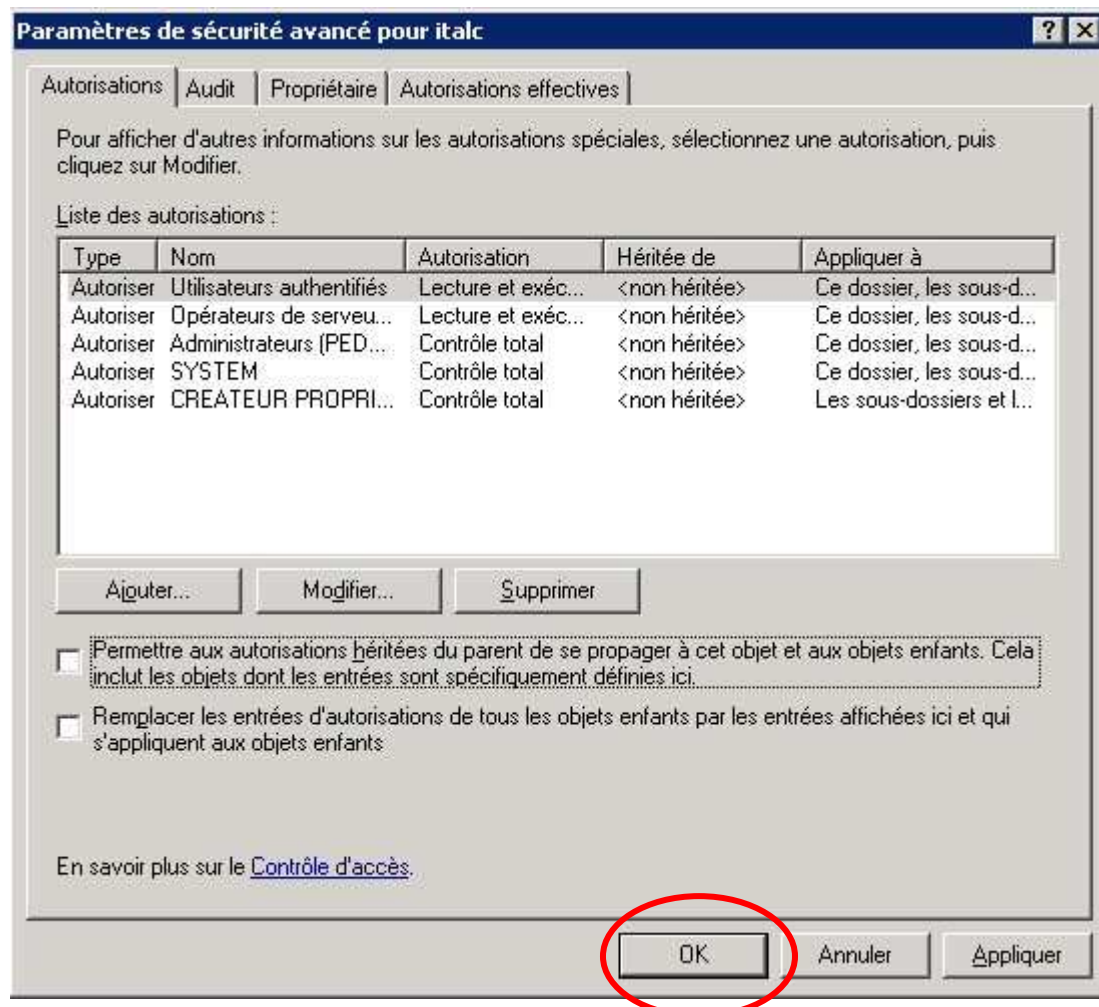
Décocher " Permettre aux autorisations héritées du parent de se propager..."



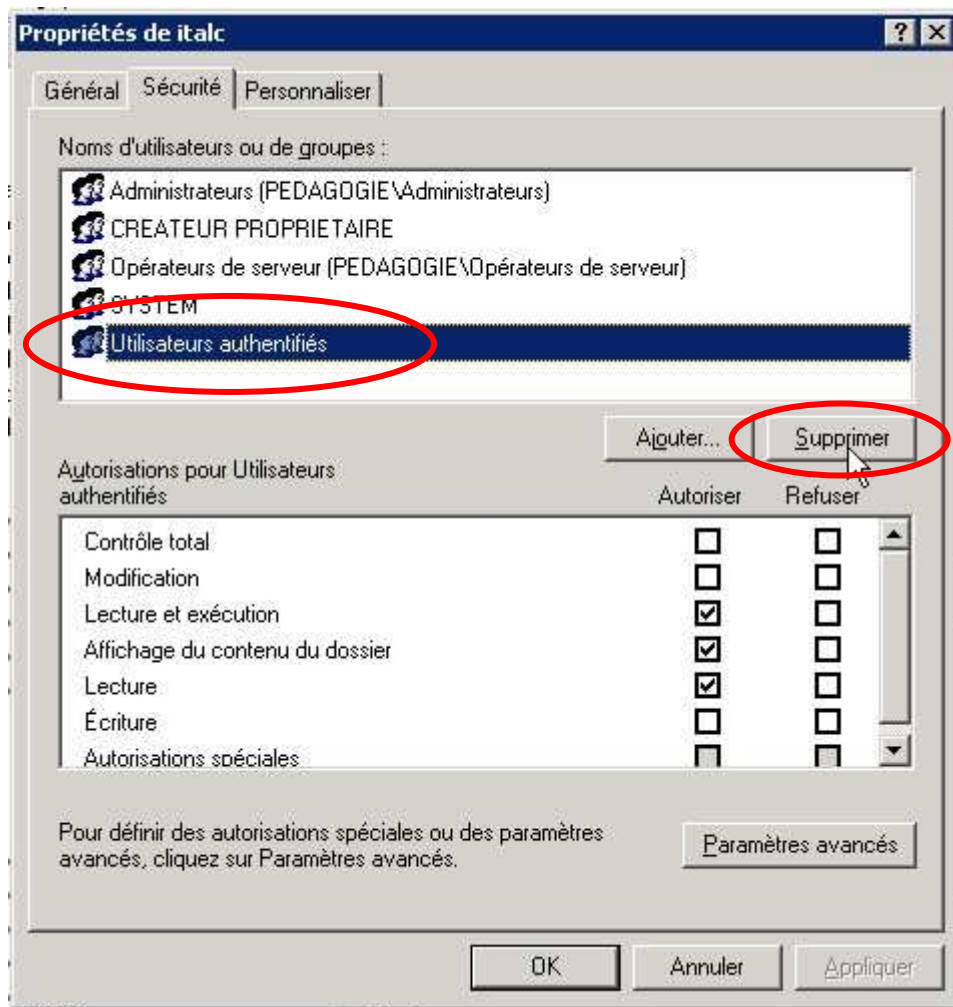
Choisir "Copier"



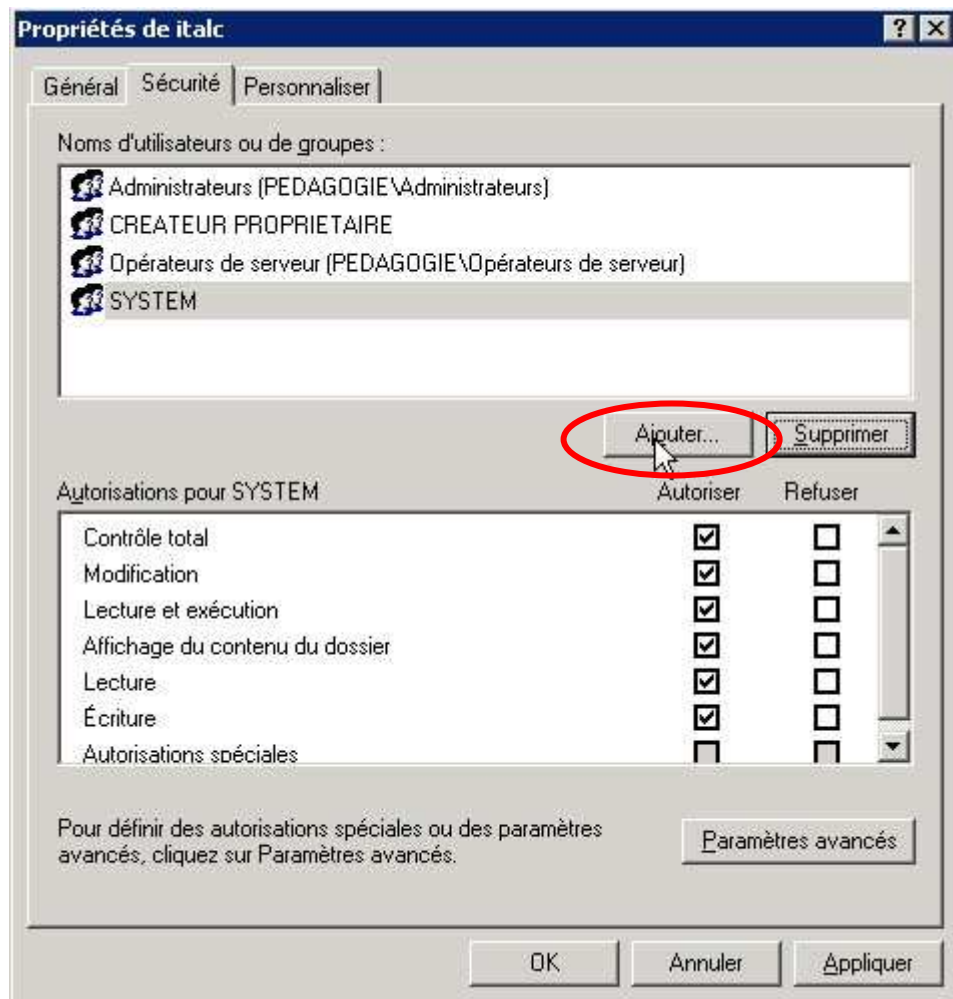
Cliquer sur "OK"



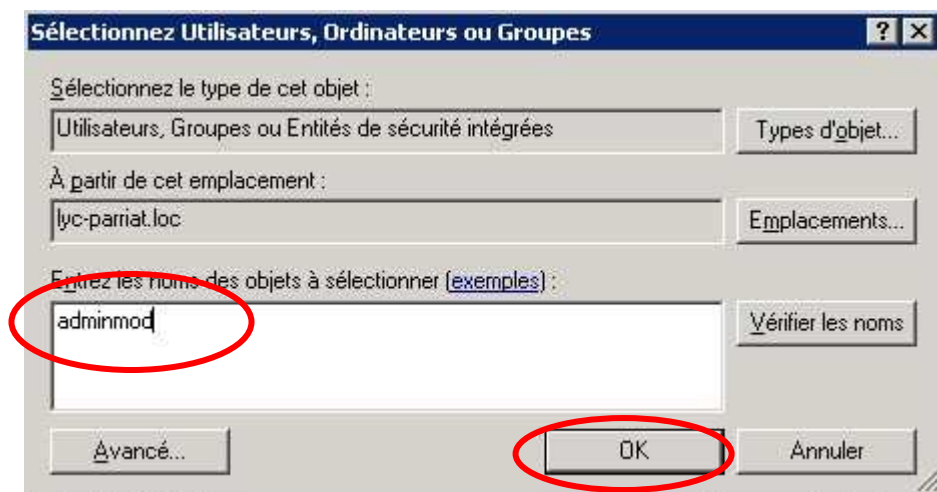
Supprimer "Utilisateurs authentifiés"



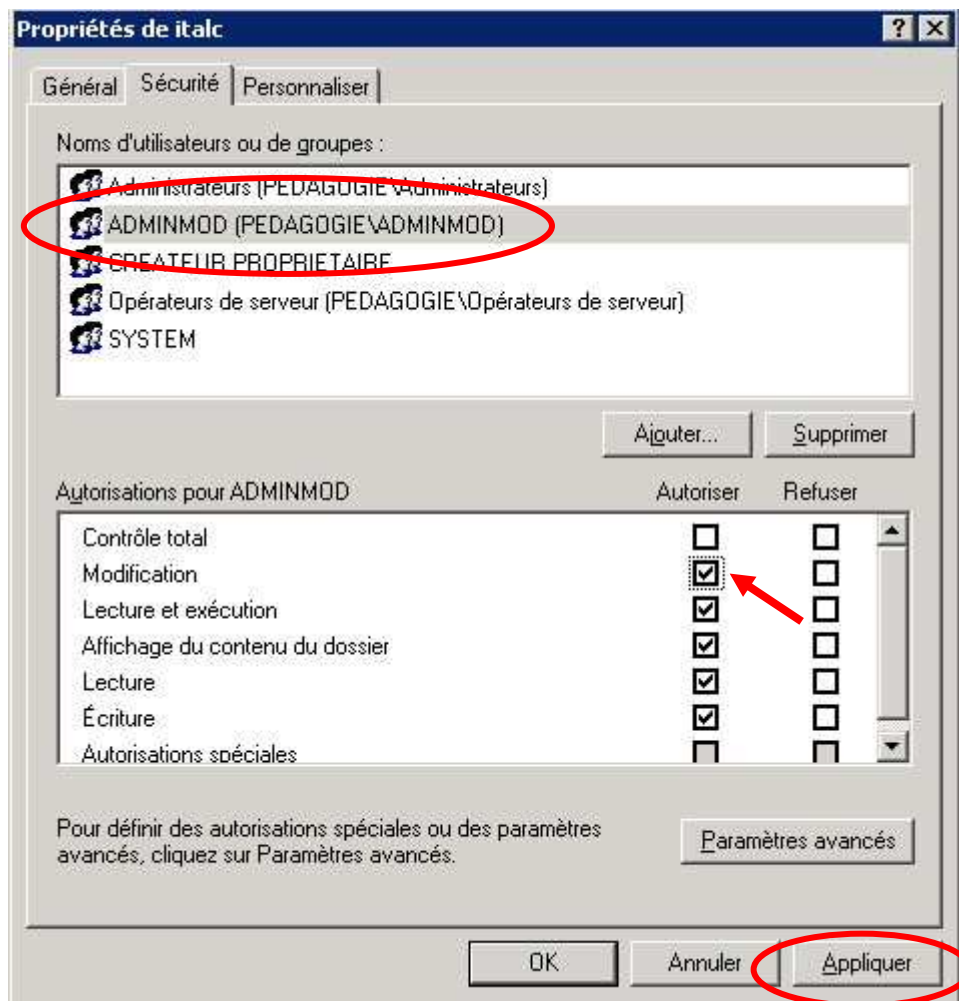
Cliquer sur "Ajouter"



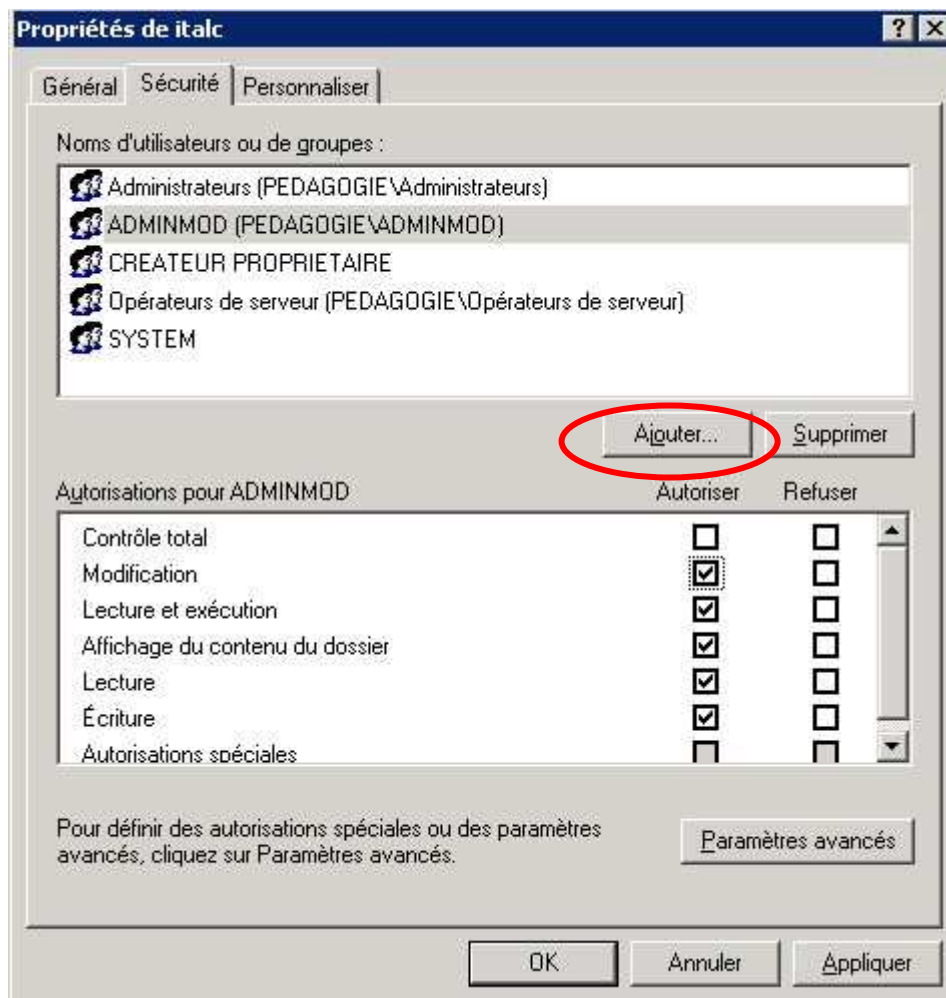
Saisir "adminmod" et cliquer sur "OK"



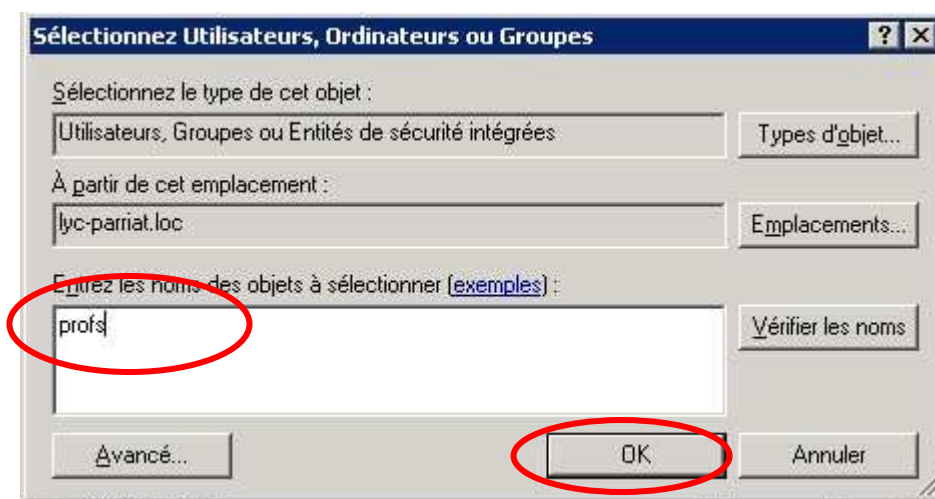
Ajouter la permission "Modification" pour le groupe "ADMINMOD" et "Appliquer"



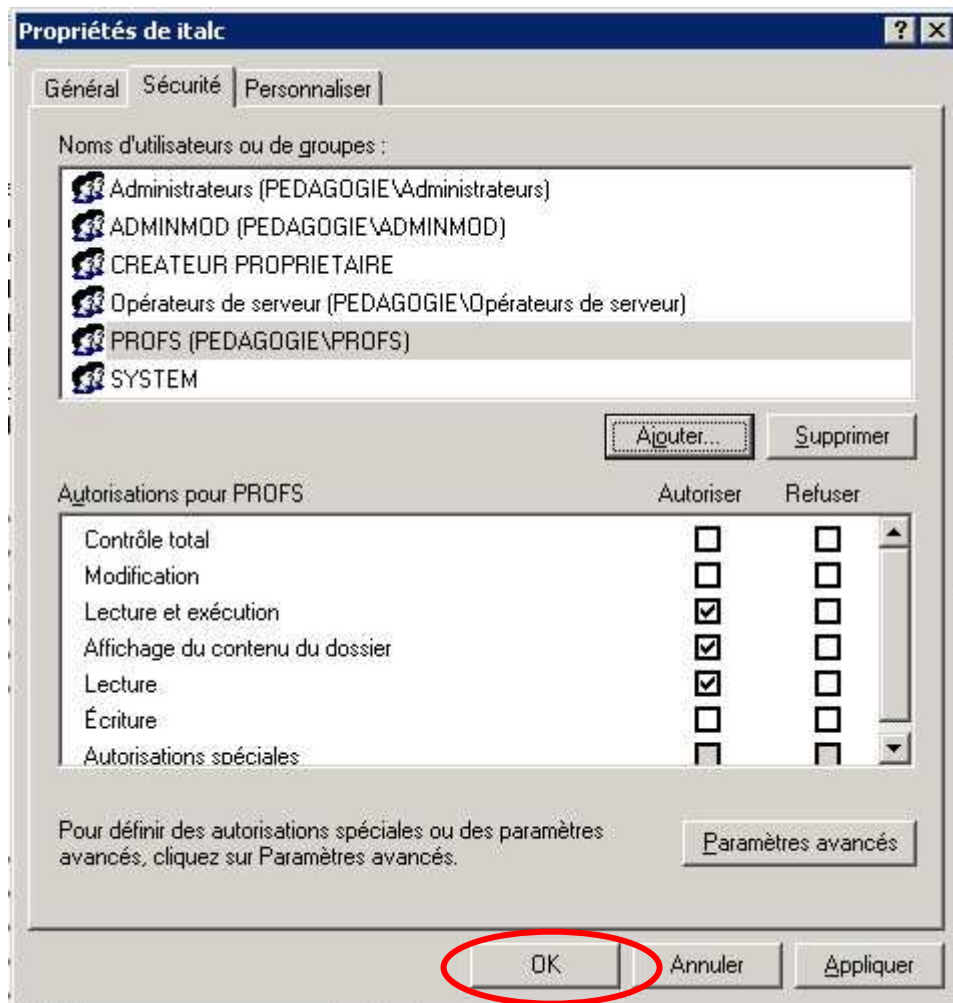
Cliquer sur "Ajouter"



Saisir "profs"

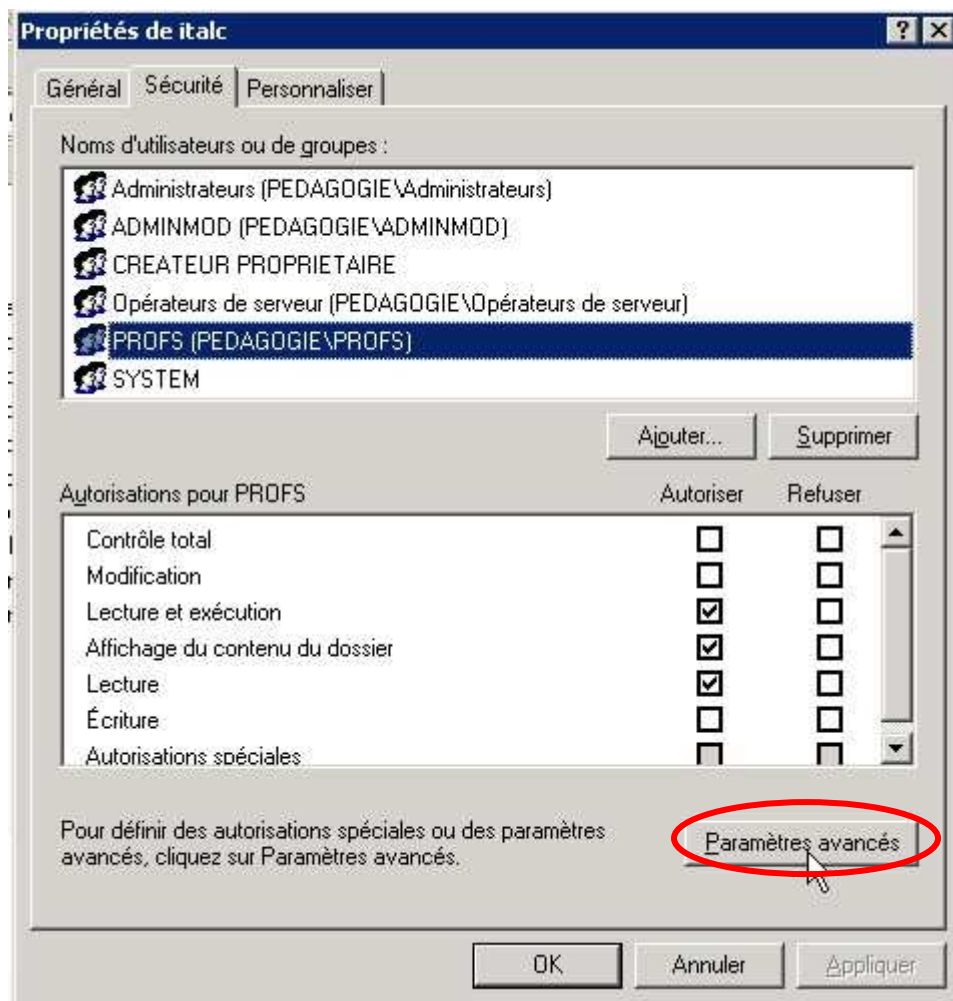


Les permissions par défaut pour le groupe "PROFS" conviennent, cliquer sur "OK"

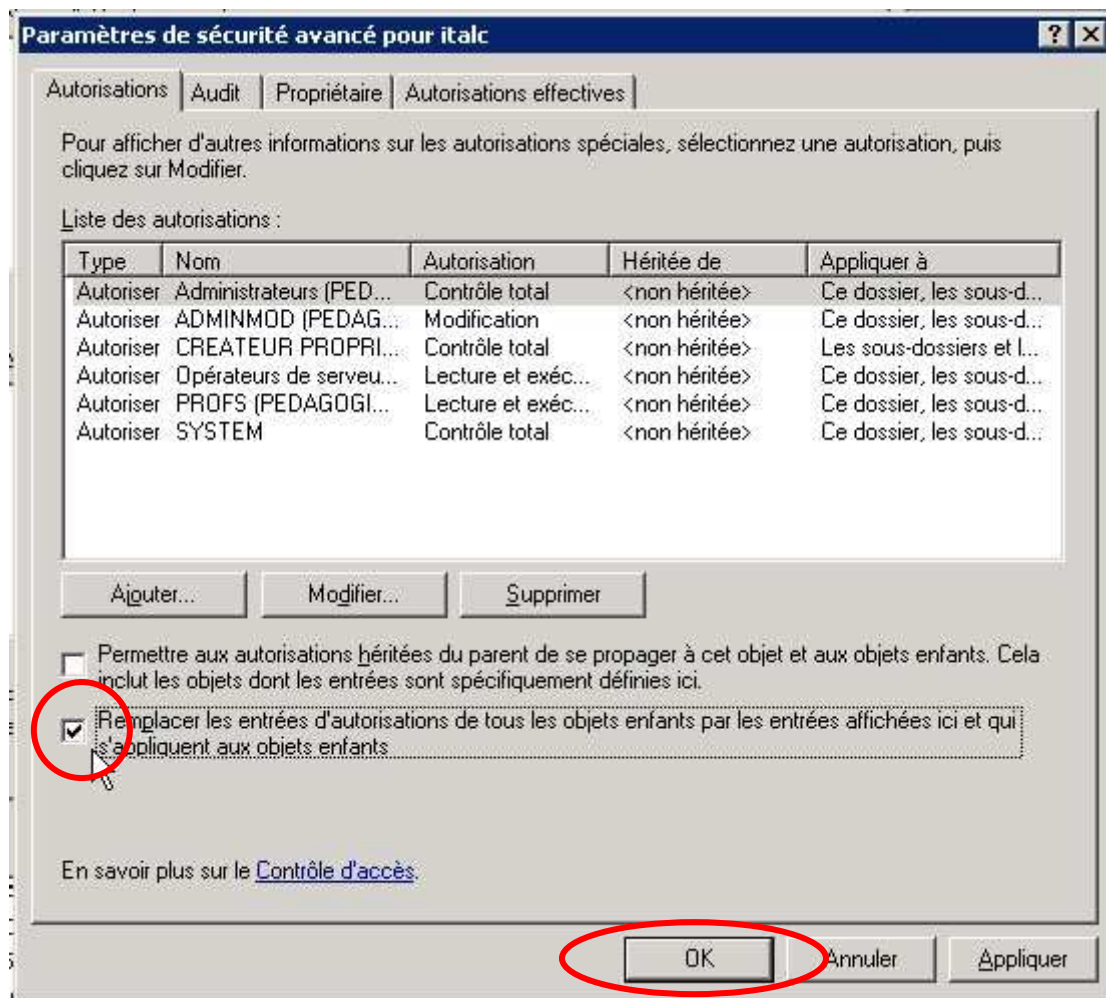


Si des utilisateurs ne faisant pas partie des groupes "ADMINMOD" et "PROFS" doivent interdire et autoriser le client iTalc, il faudra penser à les ajouter.

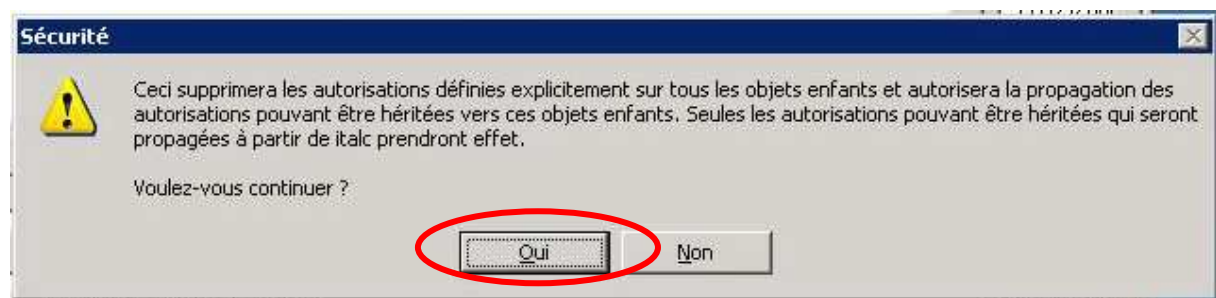
Cliquer sur "Paramètres avancés"



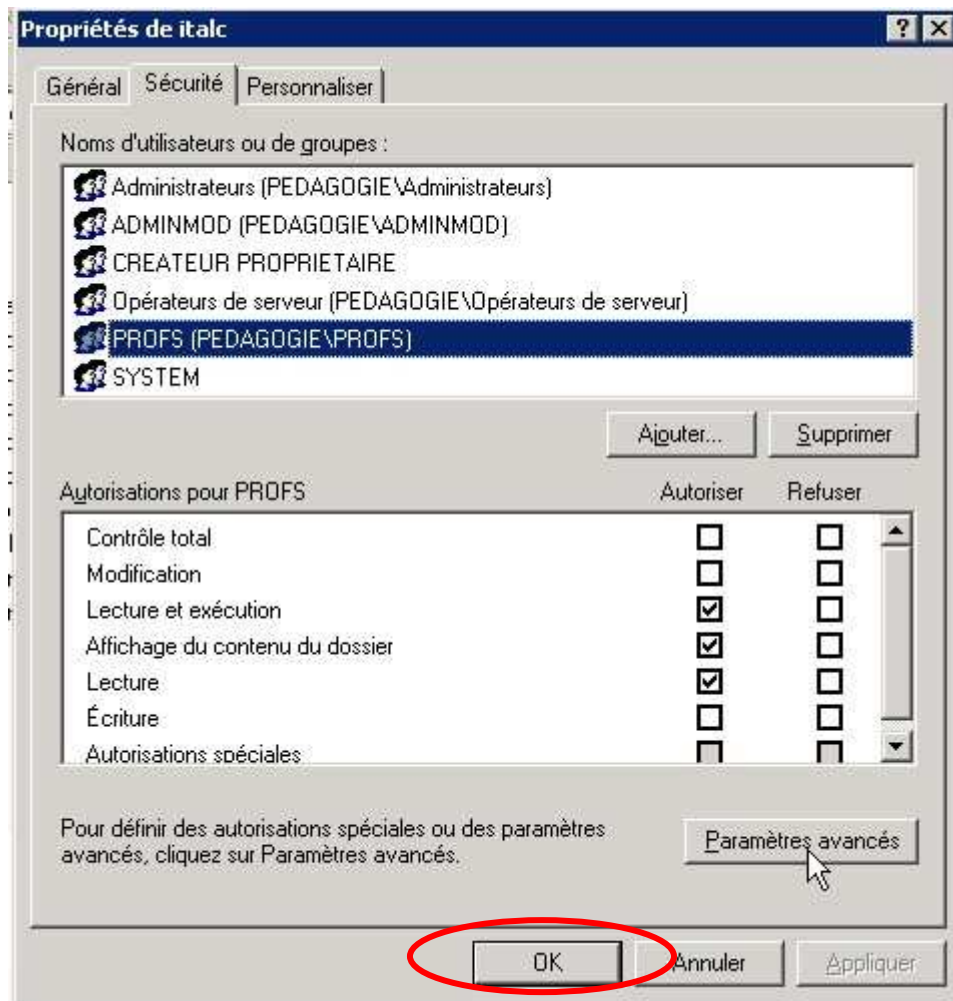
Cocher "Remplacer les entrées d'autorisations de tous les objets enfants..."



Cliquer sur "Oui"



Cliquer sur "OK"



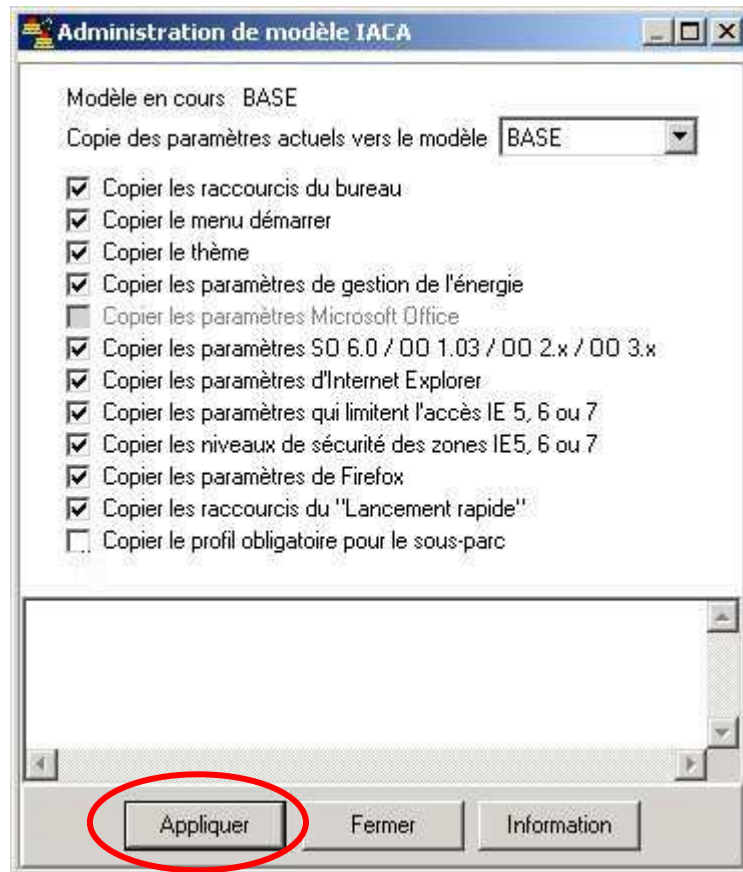
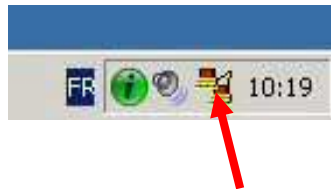
Sur une station, ouvrir une session en administrateur de modèle (admin1 par exemple) et choisir le modèle "Profs"

Créer sur le bureau et / ou dans le menu démarrer un raccourci pointant sur "\\serveur-pedago\netlogon\italc\italc-start.bat" et nommer le "Italc autorisé"

Créer sur le bureau et / ou dans le menu démarrer un raccourci pointant sur "\\serveur-pedago\netlogon\italc\italc-stop.bat" et nommer le "Italc interdit"



Enregistrer les modifications du bureau, du menu démarrer... en lançant IACA



Quelques liens :

Le site officiel

<http://italc.sourceforge.net/>

La documentation officielle :

<http://italc.sourceforge.net/italc-manual-20070129.pdf>

Pour télécharger la dernière version :

http://sourceforge.net/project/showfiles.php?group_id=132465&package_id=145556