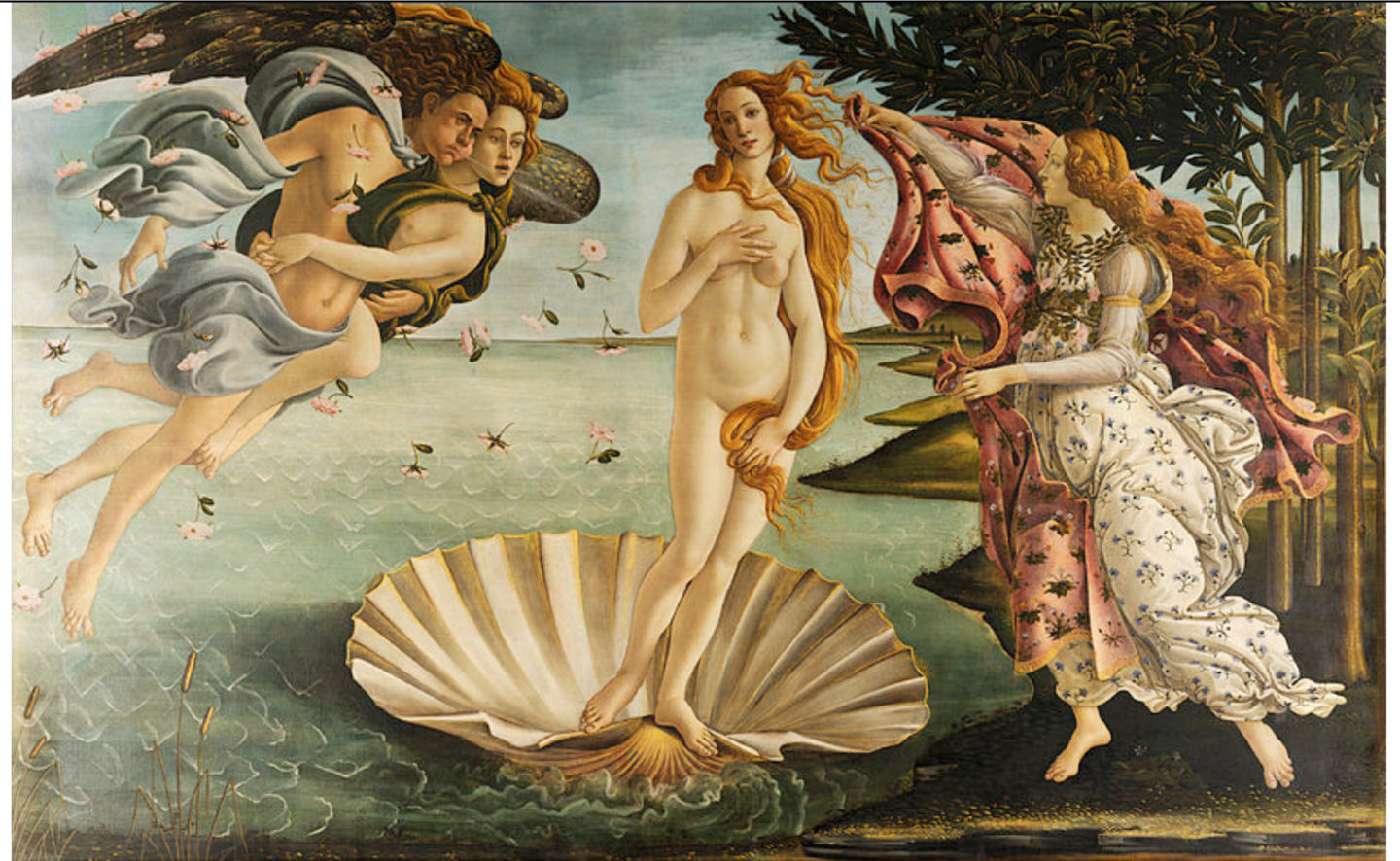


Mardi 12 mai

Matinée

Histoire des arts

→ Observe cette nouvelle œuvre d'art.



La naissance de Vénus *de Botticelli*

Florence, Italie.  
1485

elimeune.com

→ Quel est le domaine d'art ?

Art du visuel

Art de l'espace

Art du langage

Art du quotidien

Art du son

Art de la scène

→ Quelle est la nature de cette œuvre ? Une peinture, une sculpture, ... ?

→ Que vois-tu ?

→ De quand date-t-elle ?

→ De quelle période de l'Histoire s'agit-il ?

Voici quelques précisions sur cette œuvre :

C'est une **œuvre typique de la Renaissance**.

La dernière fois, nous avons vu que pendant la Renaissance, la construction des châteaux avait changé : au Moyen Âge c'était des châteaux forts destinés à se défendre alors qu'à l'époque contemporaine, les châteaux deviennent de vrais lieux d'habitations agréables, décorés et lumineux.

Dans **la peinture**, on observe les mêmes changements. Au Moyen Âge, les tableaux étaient assez sombres, sans relief ou profondeur, les corps étaient figés. Durant la Renaissance, **les peintres vont apporter de la lumière** dans leur tableau, ainsi que de la **perspective** et les personnages ne seront plus figés mais auront **l'impression d'être en mouvement**.

Observe ces deux tableaux : ils représentent tous les deux une scène de la Bible mais l'un a été peint au Moyen Âge alors que l'autre date de la Renaissance : tu vois bien la différence !



L'Adoration des Mages, Guido de Siena, 1270.  
Détrempe sur panneau de bois.



L'Adoration des Mages, Albrecht Dürer, 1504  
Peinture à l'huile.

Ici, dans « la naissance de Vénus » on retrouve ces codes de la Renaissance : la lumière, l'impression de mouvement avec le vent qui fait bouger les vêtements et les cheveux des personnages.

La femme au centre représente Vénus, la déesse romaine de l'amour et de la beauté. À sa gauche, le dieu du vent souffle pour qu'elle s'approche du rivage. À sa droite, une nymphe (divinité féminine des fleuves, des bois dans la mythologie gréco-romaine) l'attend et lui tend un manteau pour couvrir sa nudité.

Ce tableau symbolise l'arrivée du printemps : la nature se réveille avec l'arrivée de Vénus qui chasse l'obscurité de l'hiver grâce à sa lumière.

On ressent une impression de légèreté dans ce tableau car les personnages semblent flotter dans les airs.

Sur la fiche d'histoire des arts : (à imprimer ou à récupérer à l'école).

- Complète la frise chronologique (au crayon de couleurs...)
- Complète « mon avis ».
- Lis le contexte de l'œuvre.
- Copie la description de l'œuvre :

Cette toile illustre la naissance de **Vénus**, divinité romaine inspirée d'**Aphrodite**, déesse de l'amour et de la beauté. Le tableau annonce l'arrivée du printemps : la nature se réveille aussitôt que Vénus chasse l'**obscurité** de l'hiver avec sa **lumière**.

- Range la fiche dans ton dossier histoire des arts.

# La naissance de Vénus



• Repères



• Mon avis



qui ? Sandro Botticelli

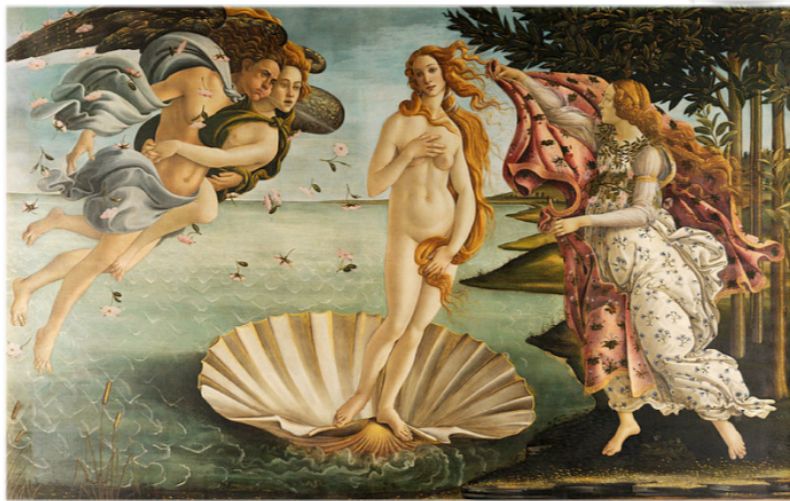
quand ? 1485

où ? Galerie des Offices, Florence, Italie.



• Pour aller plus loin...

Le printemps



• Contexte de l'œuvre

La naissance de Vénus a été peinte par Sandro Botticelli en 1485 et est parfaitement emblématique de la peinture de la Renaissance. Tout d'abord, il représente Simonetta Vespucci (cousine du navigateur) sous les traits d'un personnage issu de la mythologie antique : la déesse de la beauté. Par ailleurs, il utilise une technique nouvelle : la tempera (on lie les pigments avec du jaune d'œuf).

• description de l'œuvre

## Logging d'écriture

→ Prépare ton cahier d'écrivain :

12/05/20 Écris une liste de mots qui sont drôles.

## Problèmes

→ Prépare ton cahier de mathématiques :

6c Mardi 12 mai  
X  
6c Problèmes

## Problème de logique

Pour celles et ceux qui ne pourraient pas imprimer la fiche, il suffit de recopier le tableau de vérité en traçant les traits au crayon à papier et à la règle et en s'aidant des lignes du cahier.

N'oublie pas d'écrire la solution de l'énigme.

Aide à la résolution :

- Bien lire tous les indices jusqu'au dernier.

## 4 Au cinéma

Quatre enfants Éric, Benjamin, Xavier et Madeleine sont allés au cinéma.

Deux d'entre eux ont vu « Le Livre de la Jungle » ; un troisième a préféré voir « Peter Pan » ; le quatrième a choisi « Le monde de Némó ».

1. Xavier et Benjamin n'ont pas vu le même film.
2. Xavier et Éric n'ont pas vu le même film.
3. Madeleine et Éric n'ont pas vu le même film.
4. Madeleine et Xavier n'ont pas vu le même film.
5. Benjamin et Éric n'ont pas vu le même film.
6. Xavier n'a pas vu « Le monde de Némó ».



**Peux-tu dire quel film a vu chaque enfant ?**

**Pour t'aider, voici un tableau de vérité :**

	Éric	Benjamin	Xavier	Madeleine
Jungle 1				
Jungle 2				
Peter Pan				
Némó				

**Puis rédige ta solution de l'énigme :**

..... a vu « Peter Pan ». ..... a vu « Le monde de Némó ».

..... et ..... ont vu « Le livre de la Jungle ».

## Problèmes numériques

Tu vas t'entraîner à lire des graphiques.

→ Fais l'activité de recherche en suivant bien toutes les étapes que l'on te donne.

La superficie  
c'est la surface.

### Activités de recherche

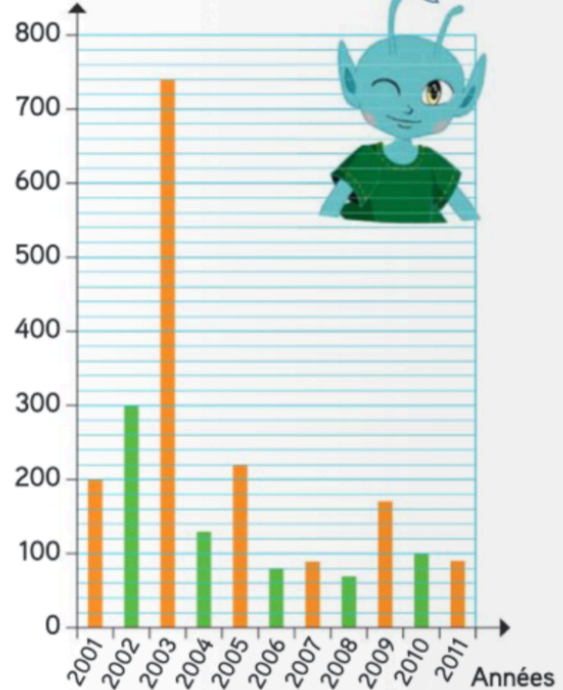
Ce graphique représente les superficies de forêts brûlées en France de 2001 à 2011.

1. En quelle année la superficie de forêts brûlées a-t-elle été :
  - la plus importante ?
  - la moins importante ?
2. En quelles années les superficies brûlées ont été comprises entre 200 et 300 km<sup>2</sup> ?
3. Lis le communiqué de Météo France. Quelles conséquences sur la forêt en déduis-tu ?

#### Communiqué de Météo France

La canicule d'août 2003 a été exceptionnelle par sa durée (deux semaines) entre le 1<sup>er</sup> et le 15 août, son intensité et son extension géographique. L'été 2003 est le plus chaud jamais observé depuis 1950.

Superficies  
(en km<sup>2</sup>)



→ Puis, fais les deux exercices de « résoudre »



## Résoudre

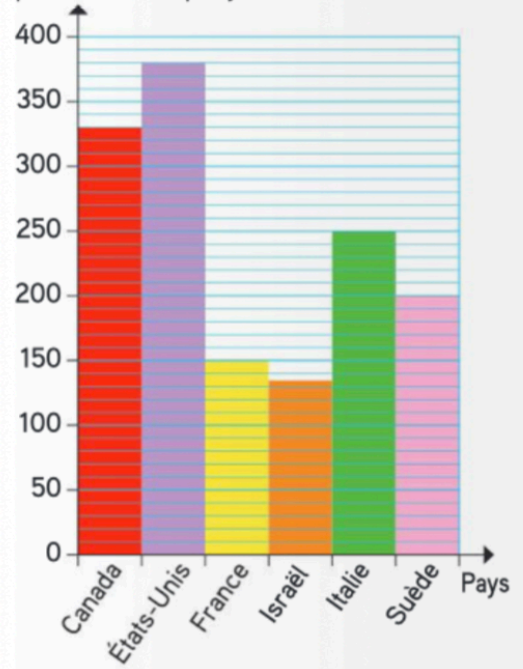
Ce graphique représente la consommation moyenne d'eau par habitant et par jour pour différents pays.

- 1 Dans quel pays une personne consomme-t-elle :
- le plus d'eau par jour ?
  - le moins d'eau ?

Dans quel pays la consommation journalière d'eau par habitant est-elle comprise entre 300 L et 350 L ?

- 2 Range les pays par ordre décroissant de leur consommation d'eau.

Consommation moyenne d'eau par habitant et par jour (en L)



## Dictée

→ Va sur le [site orthophone](#) pour faire la dictée de la semaine 29.

Quand tu auras terminé la dictée, tu pourras te corriger.

## Après-midi

### Lexique

On continue de travailler sur les champs lexicaux avec des exercices d'entraînement.

→ Prépare ton cahier du jour de français :



→ Fais les exercices suivants :

### Exercice n° 1

Classe ces mots en 3 champs lexicaux auxquels tu donneras un mot-titre.

joie	rêve	lit	Lune	ski
étoiles	vallée	escalader	calme	altitude
sommet	cadeau	rire	torrent	sombre
cotillon	organiser	alpin	dormir	anniversaire

Tu peux choisir de :

- colorier de 3 couleurs
- ou recopier les mots en faisant 3 colonnes.

## Exercice n° 2

**Retrouve l'intrus, puis donne un mot-titre à chaque champ lexical.**

- a) pluie / bulletin / temps / beau / couvert / bavard / ciel
- b) toile / pinceau / coloré / émotion / pou / peindre / chevalet
- c) coton / main / écouter / lisse / sentir / douceur / rugueux
- d) trottoir / piéton / panneau / traverser / feu / route / compteur

## Exercice n° 3

**Pour chaque champ lexical, écris le plus de mots possibles de classes grammaticales différentes.**

ouïe

Moyen-Âge

tennis

sentiment

## Calcul mental

→ Calcule dans ta tête les moitiés.

→ Demande à un adulte de te dicter les nombres :

1) la moitié de 150

6) la moitié de 126

2) la moitié de 110

7) la moitié de 210

3) la moitié de 112

8) la moitié de 224

4) la moitié de 118

9) la moitié de 250

5) la moitié de 120

10) la moitié de 300

## Géographie

La semaine dernière, tu as commencé à travailler sur le tourisme.

Aujourd'hui, nous allons voir à quoi ressemble un paysage touristique avec l'exemple de la ville de Menton.

→ Observe les documents et réponds aux questions sur une feuille.

→ Copie la leçon :

Géo 21 Un paysage touristique : l'exemple de Menton



Située sur la Côte d'Azur, Menton est une commune qui accueille beaucoup de touristes : c'est une station balnéaire. ↴

À Menton, les espaces sont aménagés pour permettre aux touristes de se déplacer (routes, parkings, port...) ; d'y séjourner (immeubles en front de mer, campings, hôtels...) ; et d'y pratiquer des activités de loisirs (repos sur la plage, activités nautiques, promenades dans la vieille ville, au port ou à l'extérieur de la ville...).

SÉANCE  
1

# Comment le paysage touristique de Menton est-il organisé ?

## DÉCOUVRIR

Doc. 1 **Menton, un lieu touristique**

- 1 À l'aide de cette carte postale, qu'apprends-tu sur Menton ?
- 2 Aimerais-tu y passer des vacances ? Explique ta réponse.



Carte postale de Menton (Alpes-Maritimes).

## APPROFONDIR

Doc. 2 **Le paysage d'une station balnéaire\***



- 3 Que vois-tu le long de la côte\* ?
- 4 Décris les bâtiments.
- 5 Que vois-tu à l'arrière-plan ?

La ville de Menton (Alpes-Maritimes).

Doc. 3

Menton, un espace touristique de la Côte d'Azur

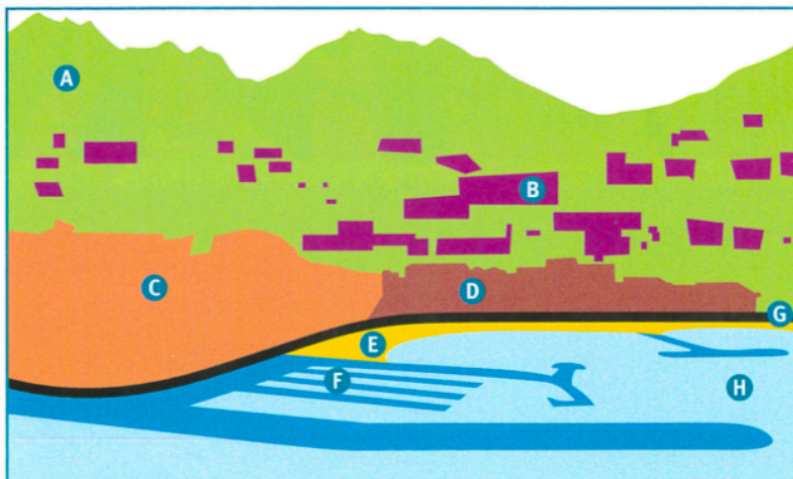


- 6 Où se situe Menton en France ?
- 7 Comment les touristes peuvent-ils se rendre à Menton ?

Carte de la Côte d'Azur.

Doc. 4

L'organisation du paysage de Menton



- 8 À l'aide de la photographie du Doc. 2, indique à quelles lettres correspondent les éléments suivants : les immeubles, le port de plaisance\*, la route, la végétation sur la montagne, la mer, la plage, la vieille ville, les constructions sur la montagne.

Croquis du paysage de Menton.

- 9 Parmi ces différents éléments, lesquels sont naturels ?
- 10 Lesquels sont construits par les hommes ?
- 11 Parmi ces différents éléments, lesquels sont utiles à l'activité touristique ?

D'après ces documents et tes réponses, explique comment le paysage touristique de Menton est organisé.



\* Lexique

**la côte :** une bande de terre qui longe une mer ou un océan.

**un port de plaisance :** un port pour les bateaux de loisir.

**une station balnéaire :** un lieu touristique en bord de mer.



Je crois que j'ai épuisé mon stock d'idées pour te proposer du sport à la maison...

Mais je te propose un sport cérébral et gourmand **si tu as envie** : le jeu de dames à croquer !

Tu peux remplacer les bonbons par des petits biscuits.

Attention, si tu perds, tu devras faire :

- 10 fois le tour sur toi-même
- 10 squats
- 1 min de floss

# JEU de DAMES *à croquer!*

Fabrique un damier et joue aux dames... avec des bonbons.  
Quand on prend un pion, on le mange. Que le meilleur se régale!

Il te faut :

2 feuilles  
de papier fort :  
1 marron  
et 1 verte

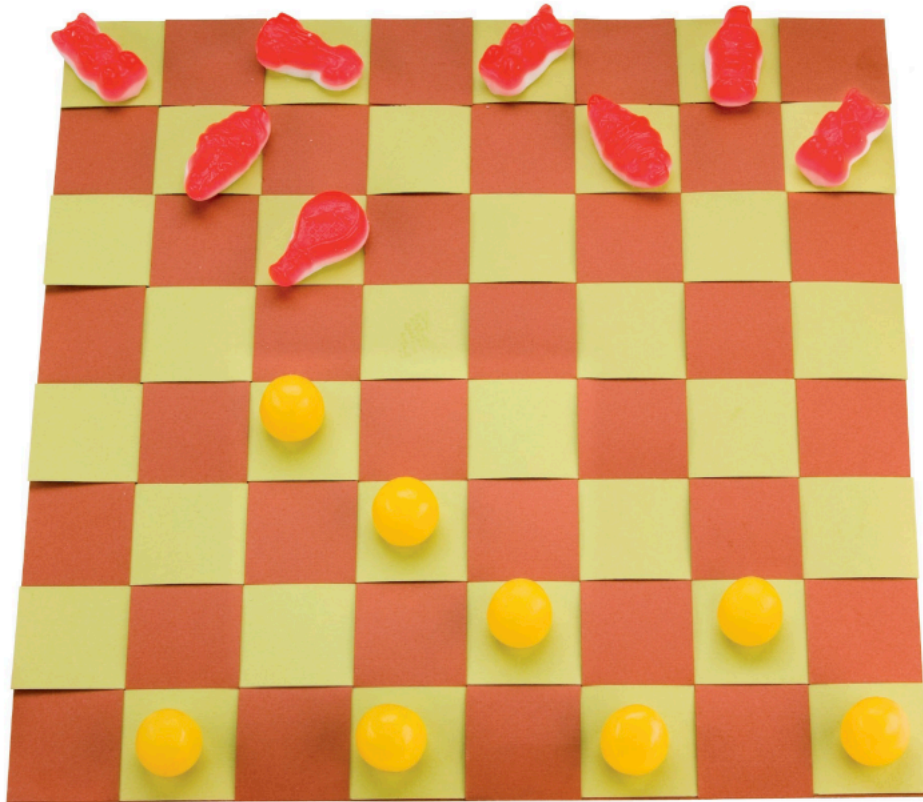
1 crayon

1 règle

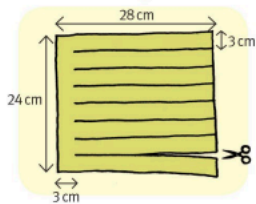
des ciseaux

du ruban  
adhésif

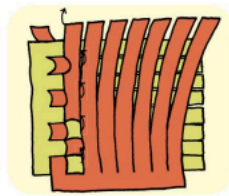
16 bonbons :  
8 d'une couleur  
et 8 d'une autre



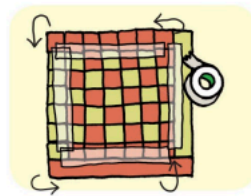
Pour fabriquer le damier :



1. Avec le crayon et la règle, trace ce modèle sur les deux feuilles de papier. Découpe le long des traits.



2. Tisse les feuilles : glisse la première bande marron entre les bandes vertes. Continue avec la deuxième, et ainsi de suite...



3. Resserre les bandes à la fin pour avoir un damier régulier. Replie les bords et colle-les au dos avec du ruban adhésif.

Comment jouer :

Chaque joueur met 8 bonbons sur les cases vertes de son côté.  
On joue comme aux dames. Le gagnant est le premier joueur qui amène un pion du côté de l'adversaire... ou qui mange tous les pions de l'autre.

Conception : Mathieu Rocher. Texte : Paul Martin. Photo : Astrapi. Illustrations : Astrapi.



Petite coquille de ma part la semaine dernière, vous aviez compris que ce n'était pas pour le mardi 12 avril mais le mardi 12 mai...

Pour mardi 19 mai :

- géo : apprendre géo 21
- lexique : évaluation L7
- poésie : revoir en entier + illustration aux crayons de couleurs