

CHAPITRE 10 :

Comment l'assurance et la protection sociale contribuent-elles à la gestion des risques dans les sociétés développées ?



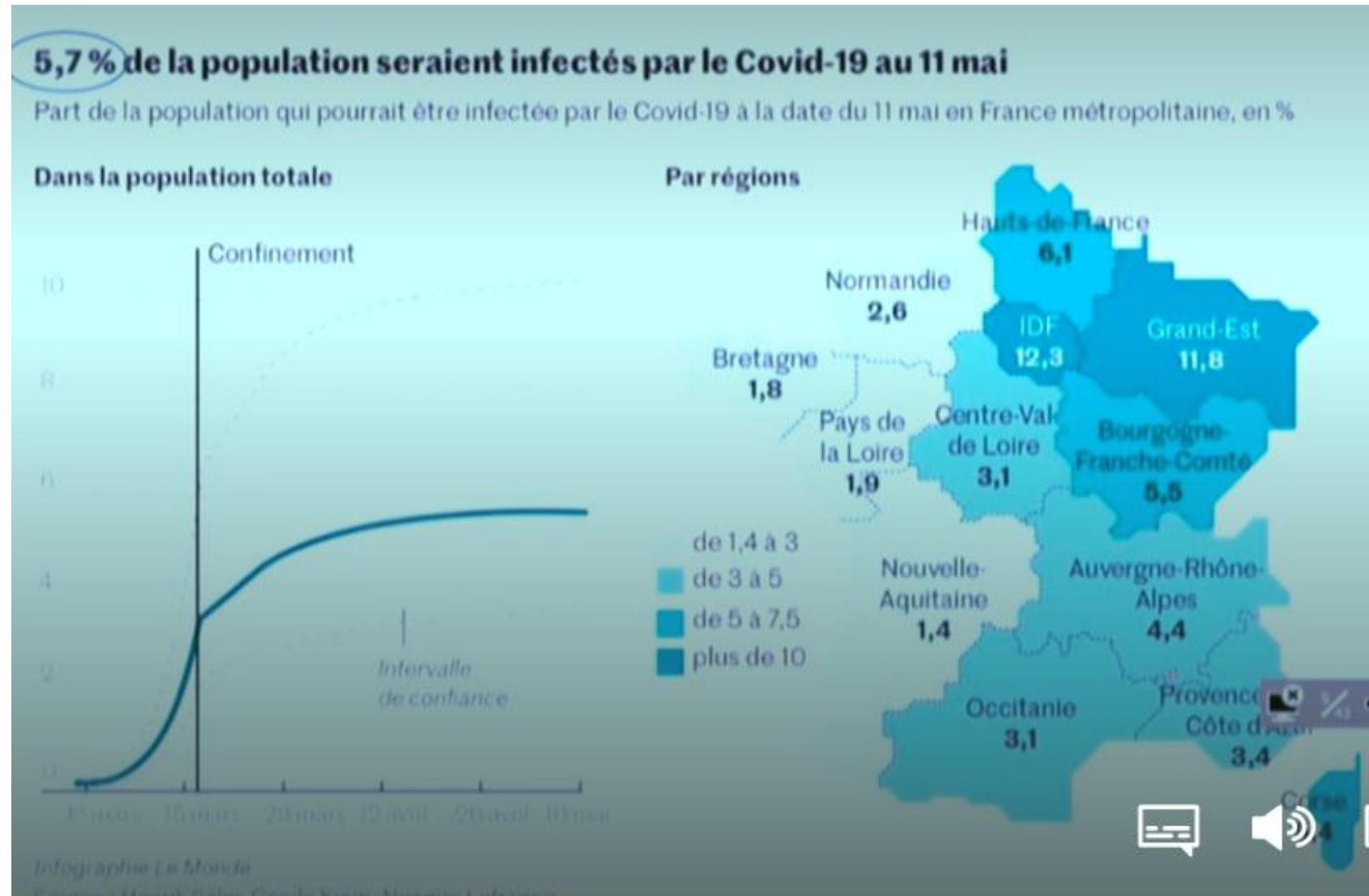
⚠ NE PAS CONFONDRE ⚠ RISQUE ET INCERTITUDE

(Frank Knight, 1885-1972)

LE RISQUE est un événement futur, prévisible, probabilisable qui conduit à des calculs sur l'ampleur des pertes et des gains qu'il entraîne et pour lequel il est possible de s'assurer. La probabilité est dite « objective ».

L'INCERTITUDE correspond à une situation où les événements futurs ne sont pas connus et probabilisables. Toutefois, il est possible d'essayer de les imaginer, de les pressentir. La probabilité est dite « subjective ».

Le risque est une notion moderne qui va de pair avec le calcul



Risque social :

C'est un événement pouvant advenir à tout individu (indépendamment de sa volonté) et provoquant une diminution de son niveau de vie ; soit en raison d'une augmentation importantes de ses dépenses (ex maladie) soit en raison d'une diminution ou d'une perte de ses revenus (chômage ou retraite)

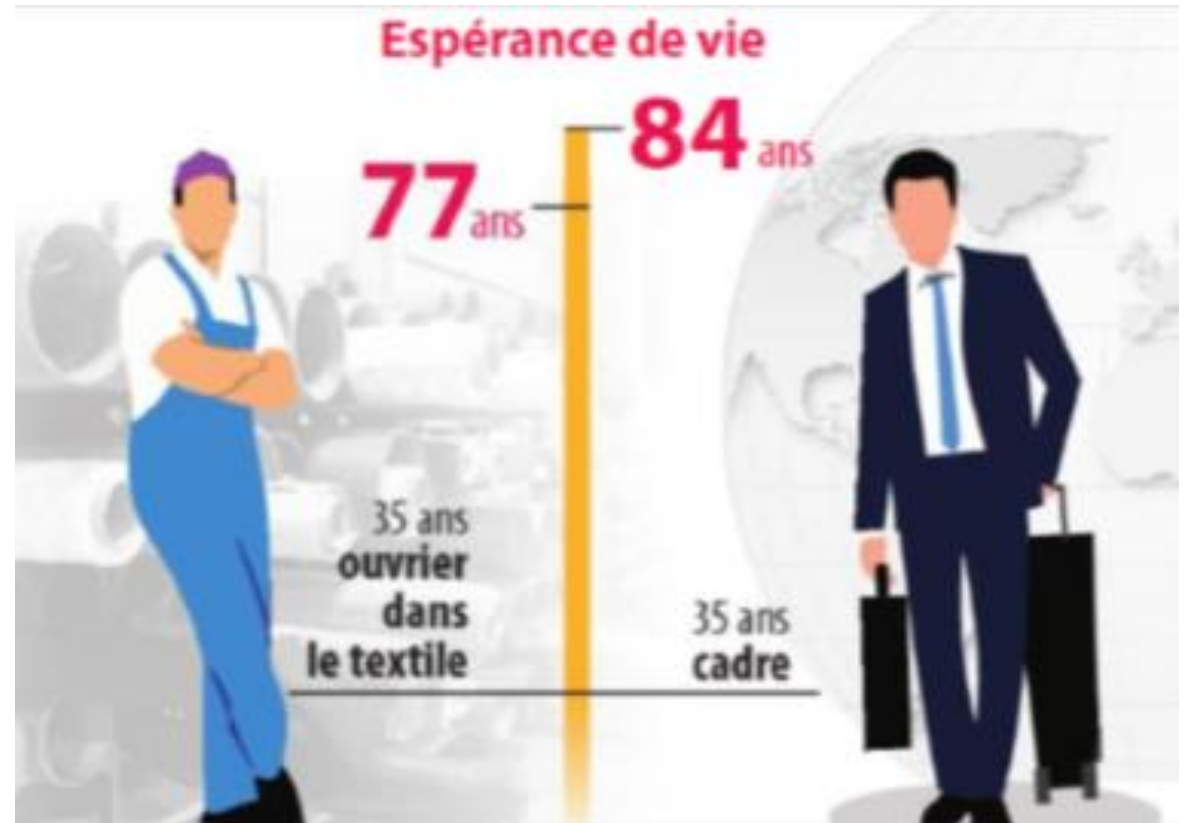
Le risque est dit social car il est pris en charge par la collectivité



Inégalités et espérance de vie

Vidéo Inégalités sociales de santé.
Conseil national de l'ordre des
médecins 2020

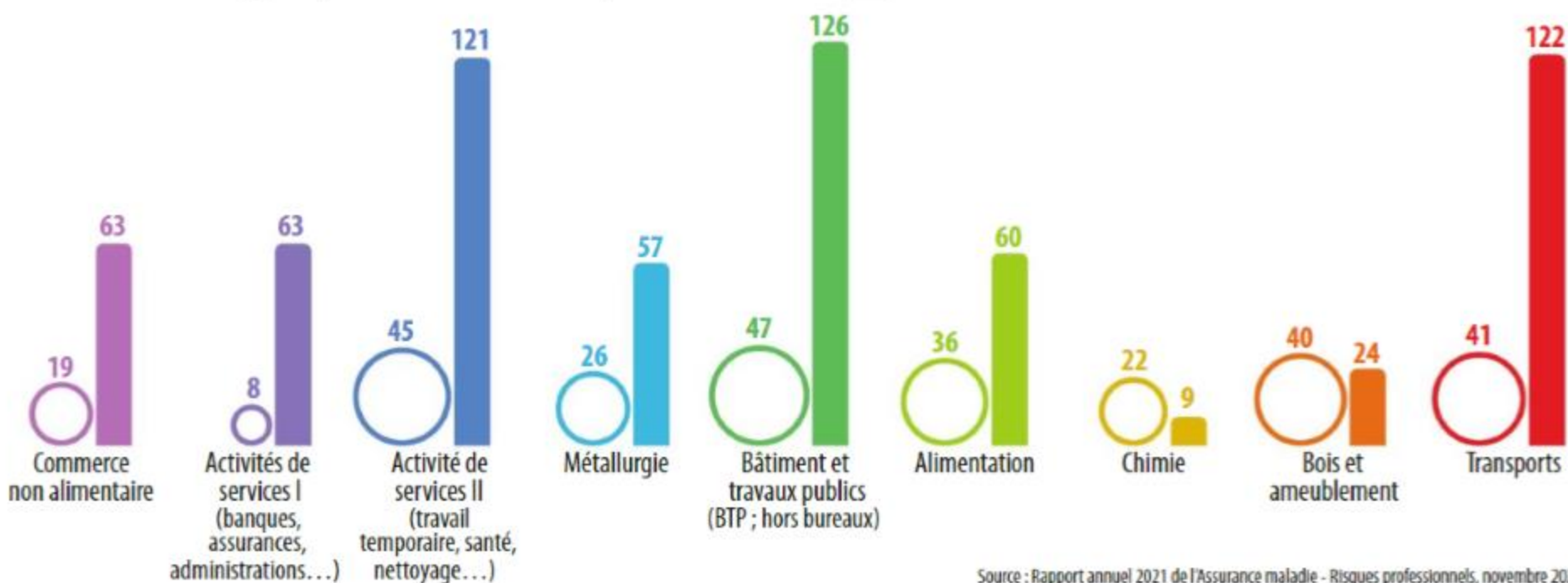
<https://www.pearltrees.com/seslaroche/ch-10-gestion-des-risques/id31438737#item7084780>
50



Accidents du travail (pour 1 000 salariés) et décès (nombre) en France en 2021

○ Fréquence des accidents du travail (pour 1 000 salariés)

■ Décès (nombre)



Source : Rapport annuel 2021 de l'Assurance maladie - Risques professionnels, novembre 2022.

- 1 Rédigez une phrase présentant la signification précise des données concernant le BTP.
- 2 Comment s'expliquent les écarts d'accidents du travail entre secteurs d'activité ?
- 3 D'après vous, comment les employeurs et les pouvoirs publics peuvent-ils agir pour diminuer le risque d'accident au travail ?

DÉFINITION

Risques sociaux

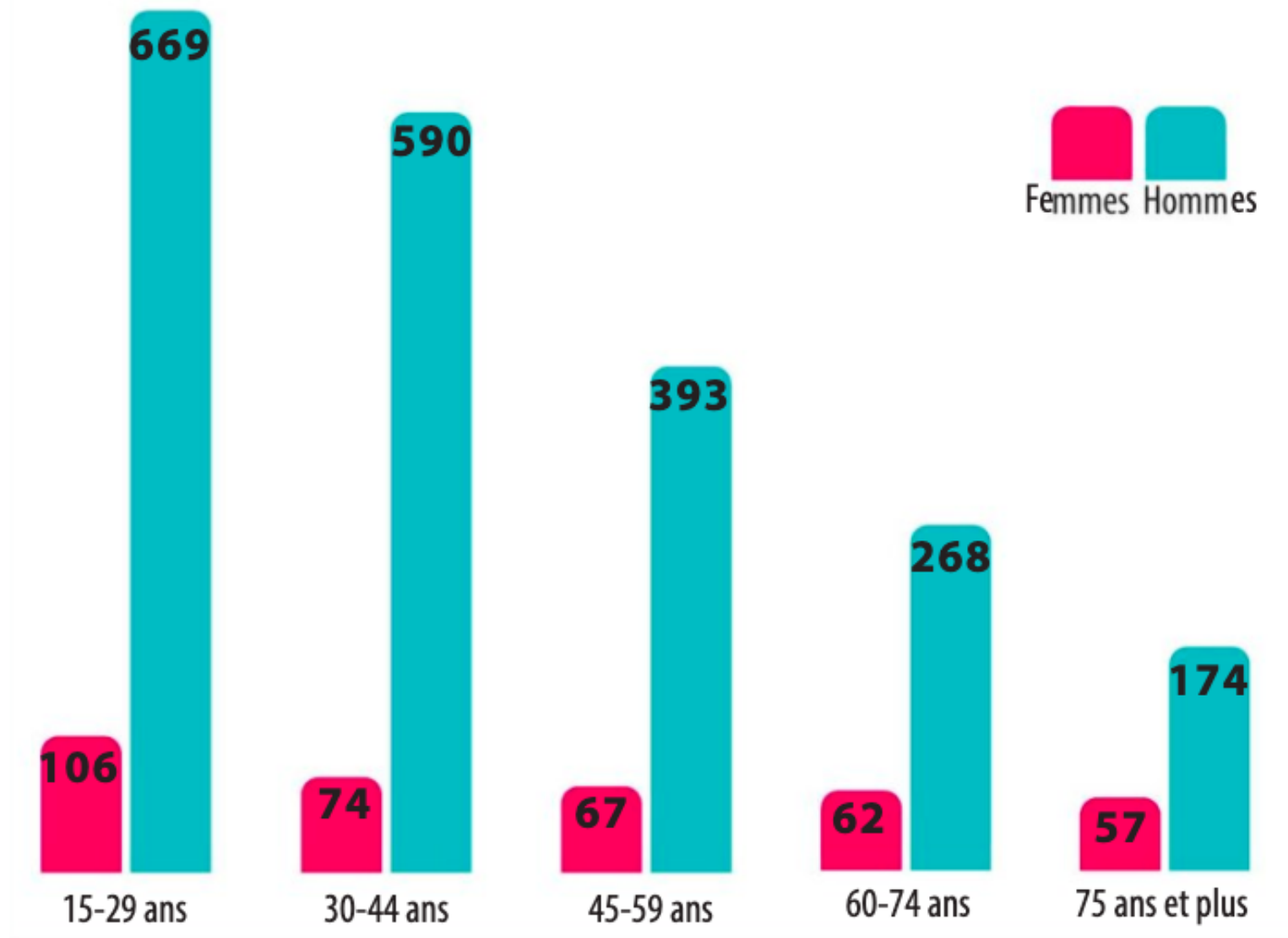
Risques qui impliquent une baisse des revenus ou une hausse des dépenses pour les individus qui en sont victimes et qui sont pris en charge collectivement (maladie, vieillesse, chômage, accident du travail, famille).

Nombre de chômeurs et taux de chômage en fonction du sexe et de l'âge en 2018

| | en milliers | en % de la population active |
|-----------------|--------------|---------------------------------|
| ENSEMBLE | 2 538 | 8,9 |
| 15-24 ans | 554 | 20,8 |
| 25-49 ans | 1 440 | 8,3 |
| 50 ans et plus | 544 | 6,3 |
| HOMMES | 1 312 | 8,8 |
| 15-24 ans | 322 | 20,6 |
| 25-49 ans | 708 | 7,9 |
| 50 ans et plus | 281 | 6,6 |
| FEMMES | 1 227 | 9,0 |
| 15-24 ans | 232 | 21,1 |
| 25-49 ans | 732 | 8,8 |
| 50 ans et plus | 263 | 5,8 |

Source : Insee, Informations rapides n° 211, 14 août 2018.

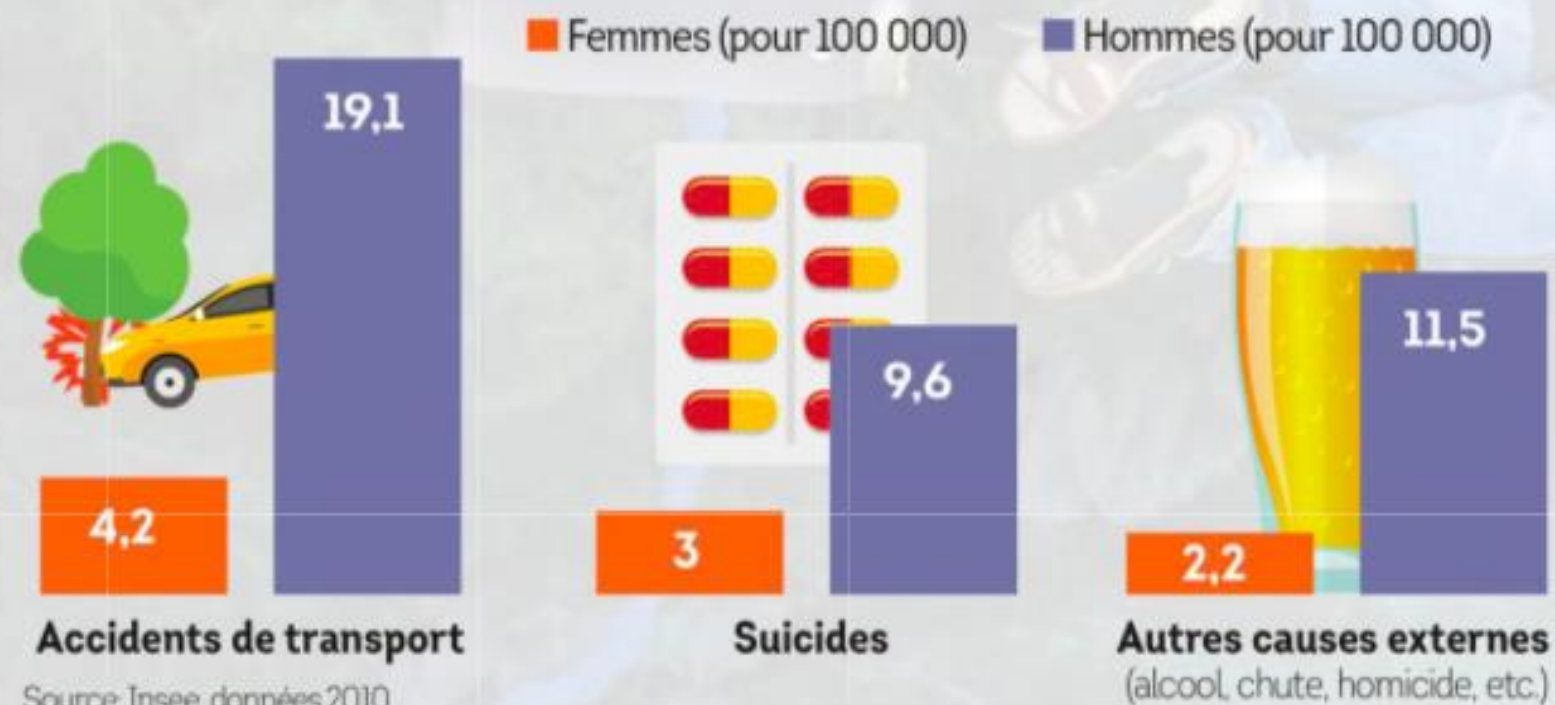
Mortalité routière selon l'âge et le sexe (pour un million de personnes)



Source: «Accidentologie et différence de comportement entre hommes et femmes», ONISR (Observatoire National Interministériel pour la Sécurité Routière), 26 mai 2016

CHEZ LES JEUNES, LES HOMMES ONT PLUS DE COMPORTEMENTS À RISQUE QUE LES FEMMES

DÉCÈS DE CAUSE EXTERNE CHEZ LES 15-24 ANS SELON LE SEXE ET LA CAUSE DU DÉCÈS, EN FRANCE.



Source: Insee, données 2010

L'aversion pour le risque

- La plupart des individus n'aiment pas le risque
- Espérance de gains (EspG) = somme des gains pondérés par leur probabilité ; à espérances de gains égales, les individus choisissent généralement le « scénario » le moins risqué ; ainsi, dans l'exemple 1, un individu « averse au risque » choisira A

EX.1

| Scénario A (sans risque) | Scénario B (risqué) |
|-----------------------------------|---|
| Vous gagnez 100 € [$p = 100\%$] | On tire à pile (P) ou face (F) P : 0€ [$p = 50\%$] F : 200 € [$p = 50\%$] |
| EspG (A) = 100 € | EspG (B) = 100 € |

Raisonnement symétrique en cas de gains négatifs (= pertes) : dans l'exemple 2, un individu « averse au risque » choisira A (**EX.2**)

| Scénario A (sans risque) | Scénario B (risqué) |
|--------------------------------------|--|
| Vous perdez 100 € [$p = 100\%$] | B1 : vous perdez 0 [$p = 90\%$] B2 : vous perdez 1000€ [$p = 10\%$] |
| EspG (A) = -100 € | EspG (B) = -100 € |

COVID-19

FACE AU CORONAVIRUS : POUR SE PROTÉGER ET PROTÉGER LES AUTRES



**Se laver
très régulièrement
les mains**



**Tousser ou éternuer
dans son coude
ou dans un mouchoir**



**Utiliser un mouchoir
à usage unique
et le jeter**



**Saluer
sans se serrer la main,
éviter les embrassades**

Vous avez des questions sur le coronavirus ?



[GOUVERNEMENT.FR/INFO-CORONAVIRUS](https://www.gouvernement.fr/info-coronavirus)



0 800 130 000
(appel gratuit)

casque
(obligatoire pour les enfants
de moins de 12 ans)

gilet rétro réfléchissant
(obligatoire hors
agglomération,
de nuit ou de jour
lorsque la visibilité
est mauvaise)

Eléments obligatoires
Eléments conseillés

dispositif
réfléchissant
rouge

feu
de position
rouge

antivol

sonnette

freins
avant et arrière

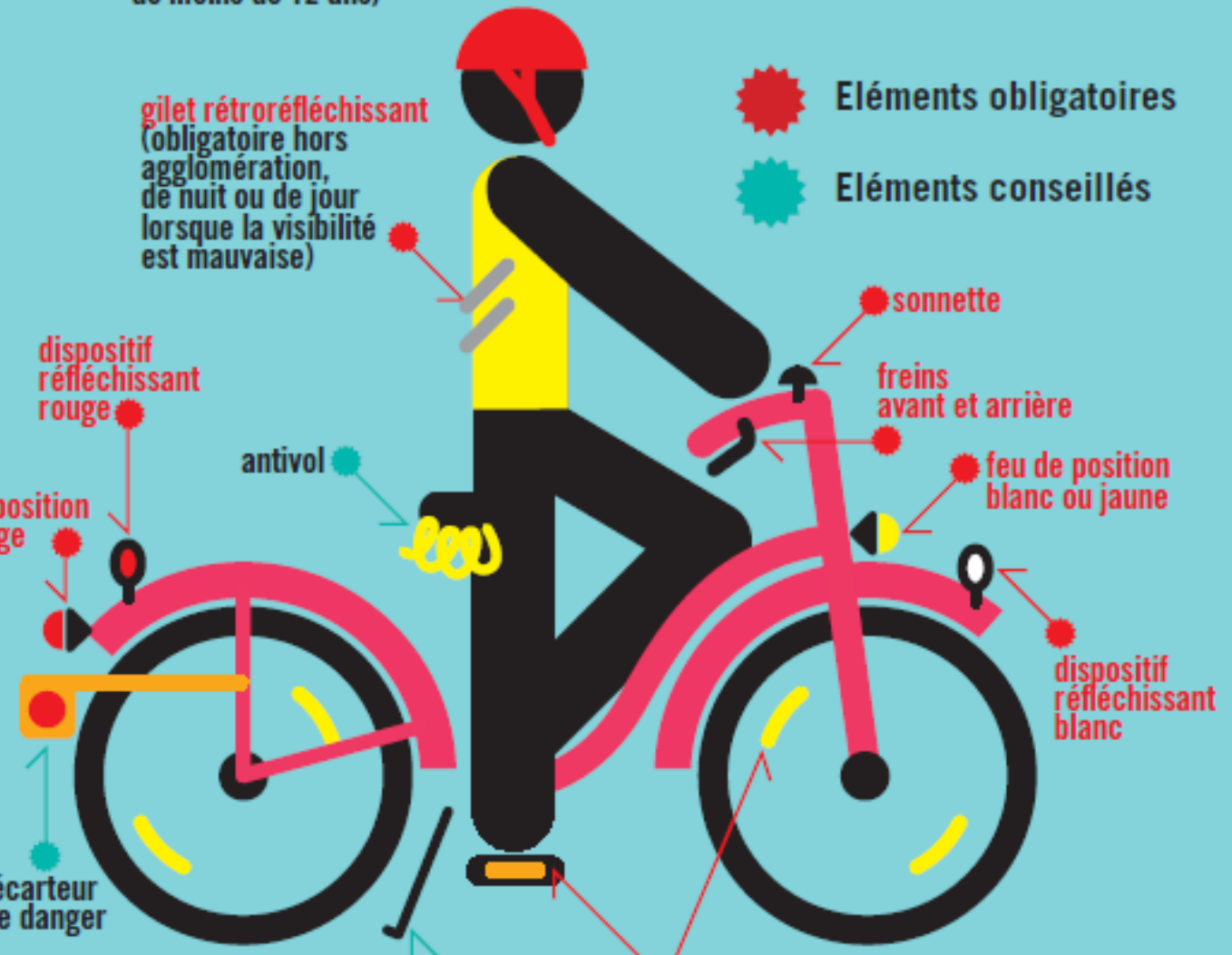
feu de position
blanc ou jaune

dispositif
réfléchissant
blanc

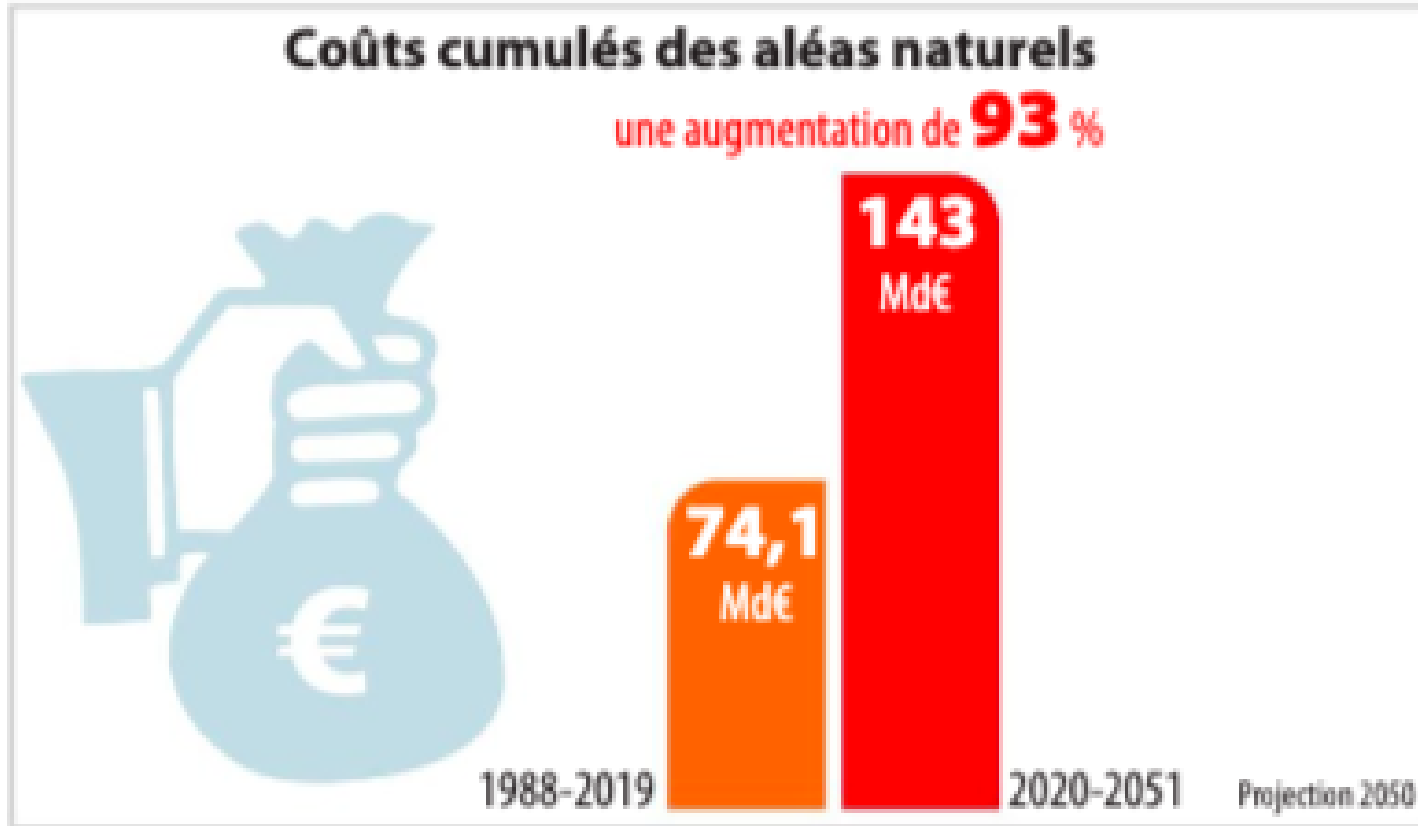
écarteur
de danger

béquille

dispositifs réfléchissants
orangés sur les côtés
et les pédales



Changement climatique : quel impact sur l'assurance à l'horizon 2050
? <https://www.youtube.com/watch?v=sCukg3uy-uo>



1. Pourquoi les catastrophes naturelles peuvent-elles être considérées comme des risques?

2. Comment le réchauffement climatique peut-il générer des dommages couverts Par les assurances ?

3. D'après vous, comment les assureurs peuvent-ils faire pour continuer à couvrir ces dommages sans faire de pertes?

Qui prend en charge les frais de santé en France ?



78 %

La dépense publique

Ce chiffre comprend la prise en charge par l'Assurance Maladie (**77 %**) et par l'État (**1 %**).



13 %

Les complémentaires santé

Il s'agit de la part prise en charge par les sociétés d'assurances et les mutuelles



8 %

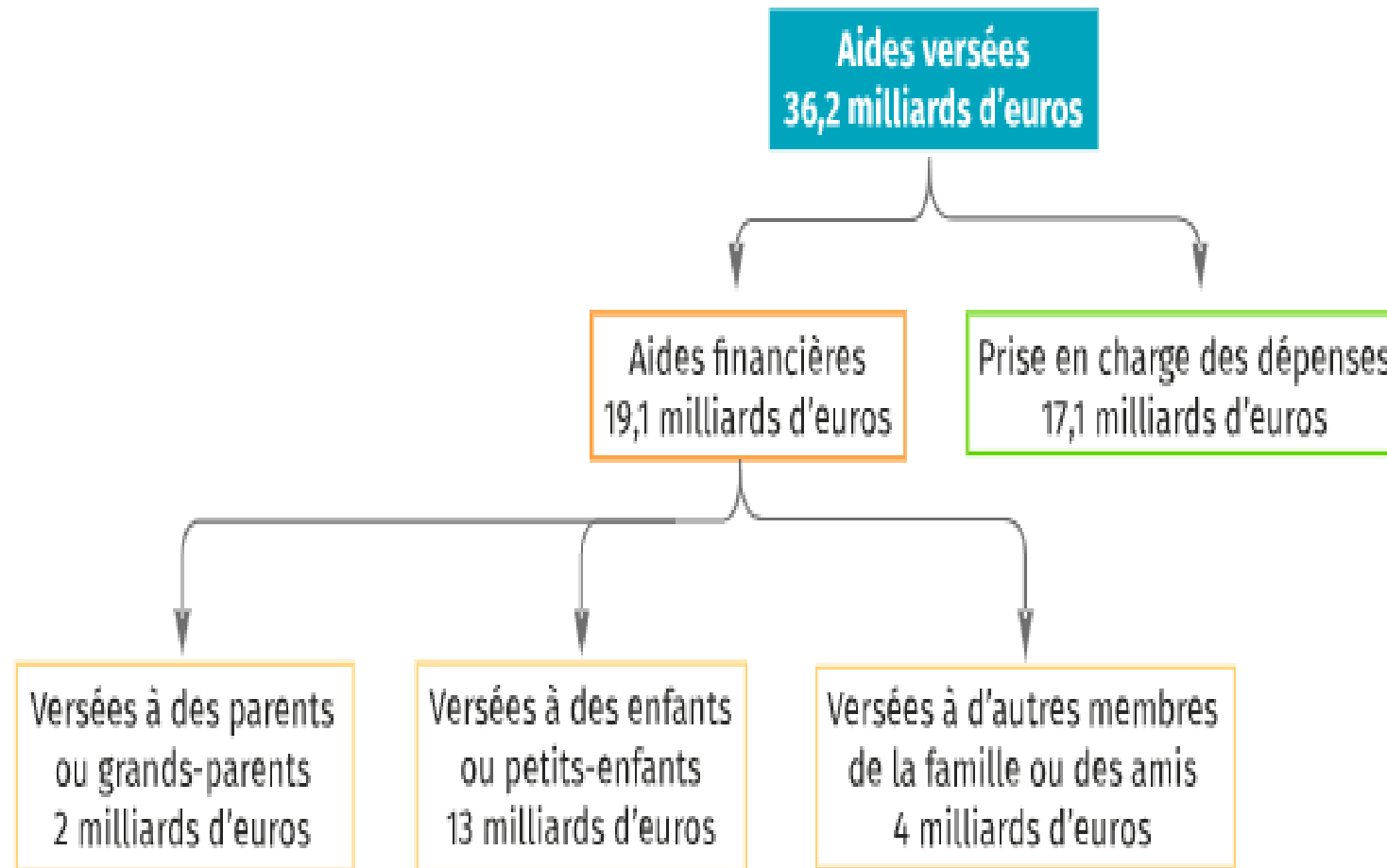
Les assurés

C'est le « reste à charge » pour les patients. Il est en constante diminution depuis 2011 et se classe parmi les plus faibles d'Europe.

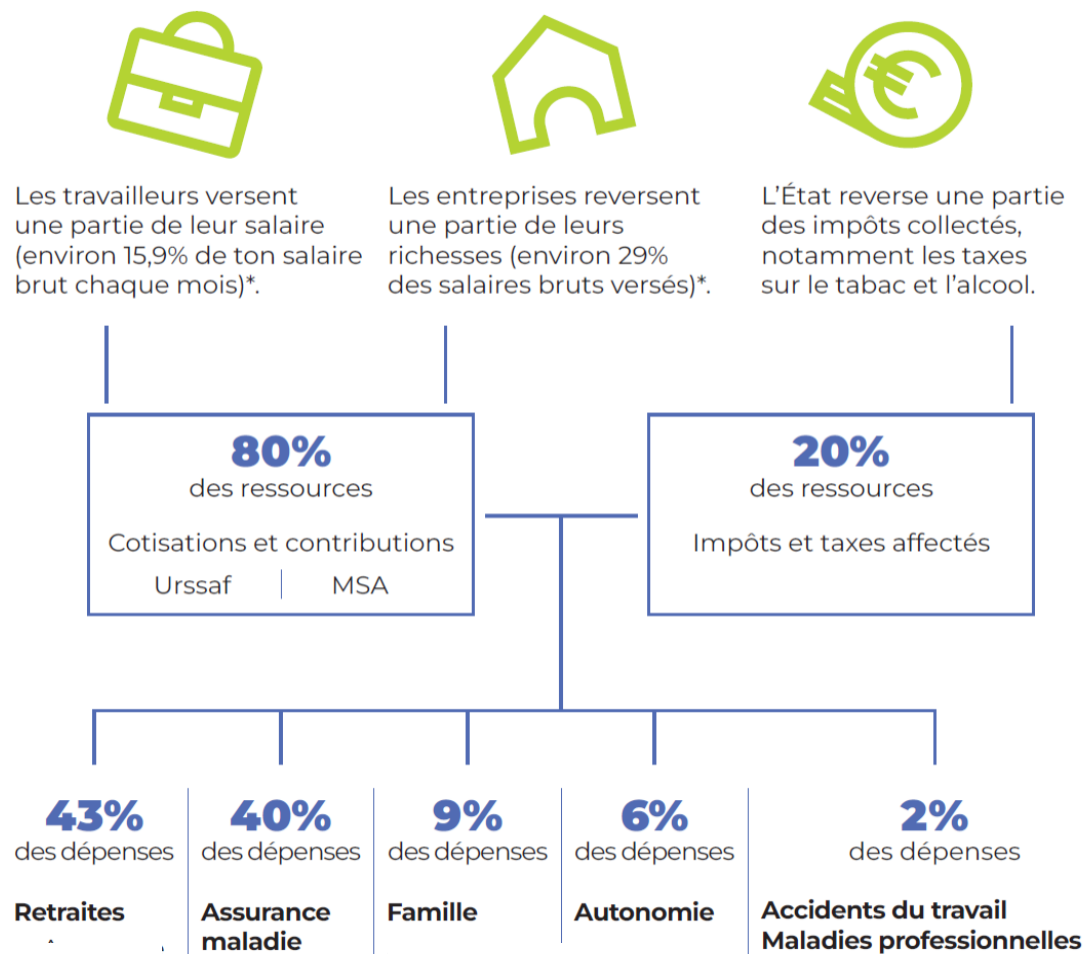
Note : Le total de 99 % est dû à la règle de calcul des arrondis.

Source : Assurance Maladie, d'après des données de la DREES, 2015.

Les aides financières au sein des familles



La Sécu est au cœur de la protection sociale française. Par le biais de ses différents acteurs, elle redistribue environ 25% de la richesse nationale (PIB).



Source ; " La secu , comment ça fonctionne? Secujeunes.fr 2022 <https://secu-jeunes.fr/la-secu-cest-quoi/fonctionnement-secu/>

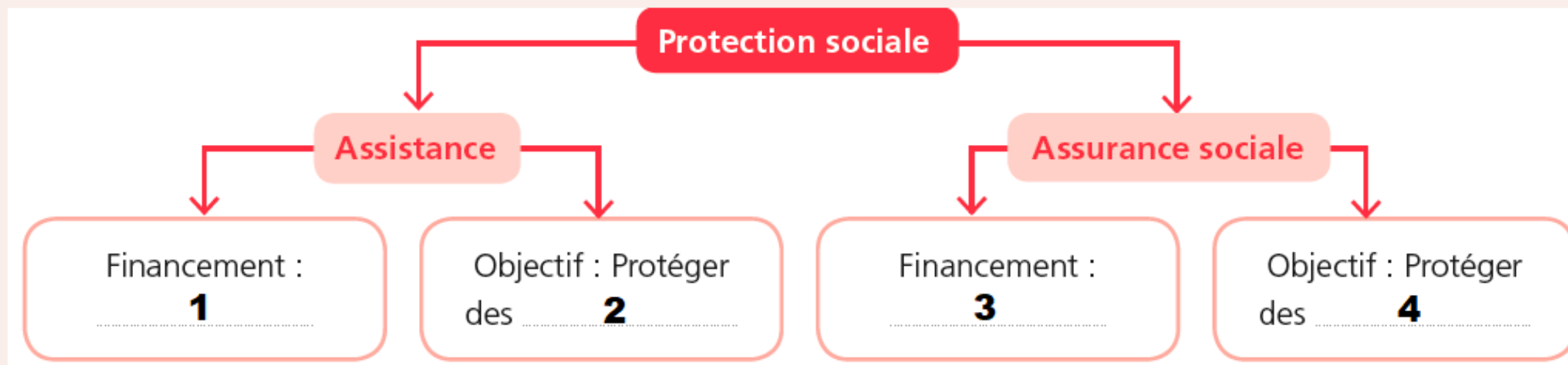


| | |
|---|---|
| Protection sociale = protection contre les risques sociaux | Risques sociaux : Définir et illustrer Protection : Préciser les deux mécanismes |
| Organismes de protection sociale | Les citer |
| Financement de la protection sociale | Source principale Qui paie, sur quels revenus ? Autres sources Qui paie, sur quels revenus ? |
| Les principes (les logiques) de la protection sociale | Préciser les Trois principes (logiques) et les illustrer <ul style="list-style-type: none">••• |



| | |
|---|---|
| Protection sociale = protection contre les risques sociaux | <p>Risques sociaux : risques de l'existence <u>partagés</u> par tous qui occasionnent une baisse des revenus ou une hausse des <u>dépenses</u>. Ex : maladie, vieillesse, <u>chômage</u>...</p> <p>Protection : deux mécanismes :</p> <ul style="list-style-type: none">• les prestations de services sociaux qui <u>désignent</u> l'accès à des services à prix <u>réduit</u>, voire gratuitement, comme la prise en charge dans les <u>hôpitaux publics</u>,• les prestations sociales que les organismes de protection sociale versent directement aux individus. |
| Organismes de protection sociale | <ul style="list-style-type: none">• <u>Sécurité sociale</u>• Organismes <u>complémentaires</u> (les mutuelles de <u>santé</u> et les <u>régimes complémentaires de Retraite</u>)• Unedic |
| Financement de la protection sociale | <p>Source principale Cotisations sociales (sur les salaires, employeurs/<u>salariés</u>) <u>Impôts</u>, notamment CSG (sur l'ensemble des revenus et non seulement sur les <u>salaires</u>.)</p> <p>Autres sources Contributions publiques (sur le budget <u>État</u>)</p> |
| Les principes de la protection sociale | <p>L'assurance : les prestations sont contributives ; il faut avoir <u>préalablement cotisé</u> (donc travaillé) pour les percevoir et leur montant est fonction des salaires <u>antérieurs</u> ex : <u>indemnités chômage</u>/<u> pension de retraite</u>, <u>indemnités congé de maternité</u>.</p> <p>L'assistance : Logique d'assistance : pas de condition de cotisations <u>préalables</u> mais <u>versées</u> sous condition de ressources, <u>ciblées</u> sur les <u>catégories</u> à bas revenu, objectif de lutte contre la <u>pauvreté</u>. ex : <u>minimum vieillesse</u>, RSA, allocation adulte handicapé.</p> <p>La protection universelle et la solidarité : Logique de protection universelle : pas de condition de cotisations <u>préalables</u>, ni de possibilité de moins cotiser pour les personnes aux risques plus faibles (<u>en</u> bonne santé, sans enfants) et pas non plus de conditions de ressources, <u>même</u> montant versé à tous. ex : alloc. Familiales</p> |

● Complétez le schéma avec les mots suivants.



1

2

3

4

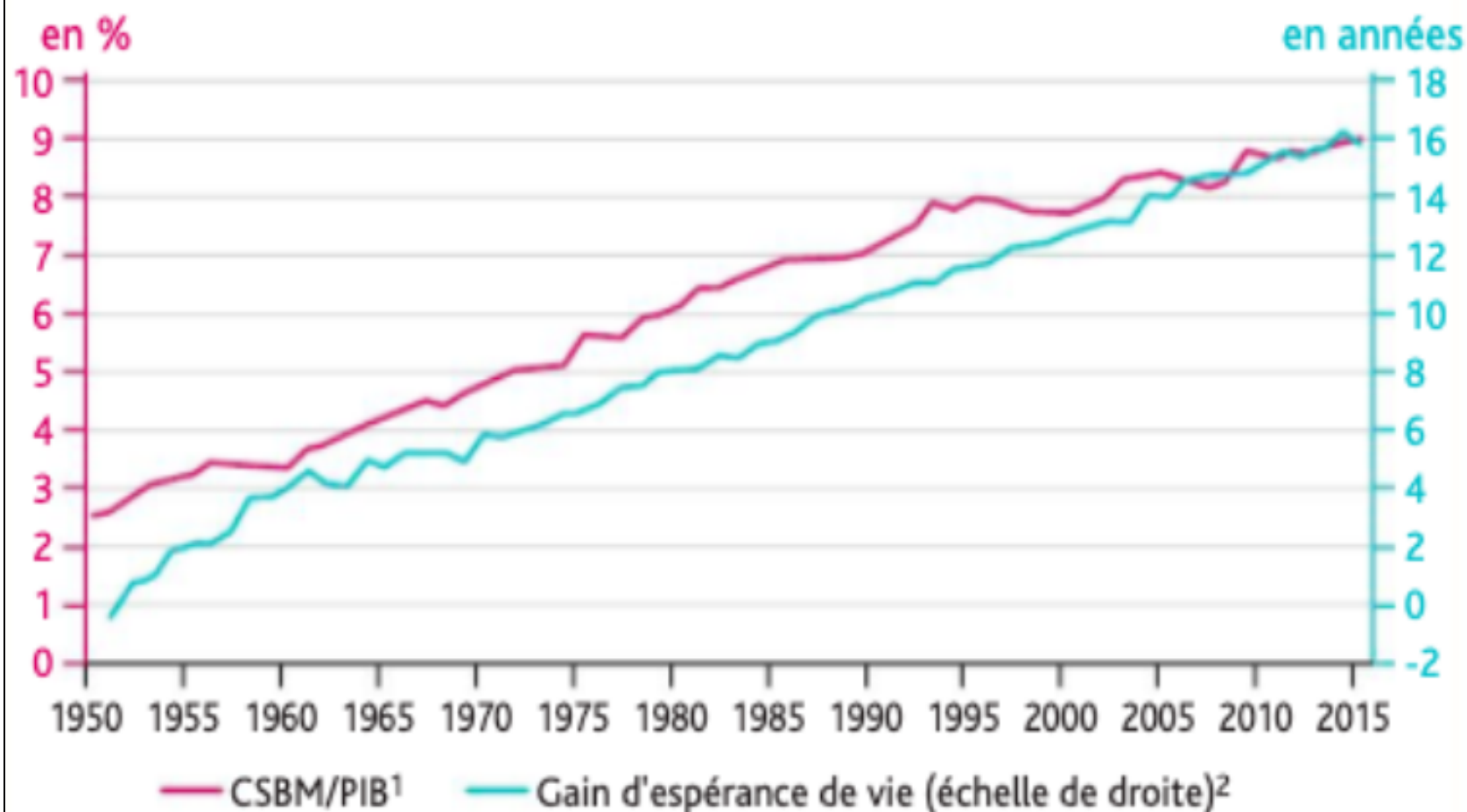
cotisations sociales

situations de pauvreté

impôts

risques sociaux

Part de la consommation de soins et biens médicaux dans le PIB et gain en espérance de vie



1. Consommation de soins et de biens médicaux (en % du PIB).

2. Écart d'espérance de vie à la naissance (moyenne simple femme-homme) par rapport à celle de 1950.

Sources : Les dépenses de santé depuis 1950, Études et résultats, DRESS, juillet 2017 (pour la CSBM) ; Insee (pour le PIB base 2010 et l'espérance de vie à la naissance).

En l'absence d'assurance, le caractère imprévisible de l'avenir serait trop important et rendrait difficiles la prise de risque et l'innovation. En d'autres termes, l'assurance nous permet généralement de surmonter les obstacles psychologiques et financiers qui nous empêcheraient sinon de nous engager dans des activités potentiellement plus risquées et nous feraient renoncer à des rendements plus élevés et à l'innovation. L'assurance contribue au développement macro-économique en contribuant à la croissance économique, à la stabilisation économique, à la redistribution et à l'innovation.

« Assurance et développement économique : croissance, stabilisation et répartition », *Briefing note*, n° 40, Organisation internationale du travail, novembre 2016.

1 Analyser. Selon le texte, pourquoi l'innovation serait-elle plus difficile en l'absence d'assurance ?

| | |
|--|---|
| VOUS | VOUS SOUHAITEZ INVESTIR ET VOUS IMPLANTER À L'ÉTRANGER |
| NOUS | NOUS PROTÉGEONS VOS INVESTISSEMENTS DURABLES CONTRE LES RISQUES POLITIQUES |
| GARANTIE IRRÉVOCABLE ET À TAUX FIXE |  |

 Produit proposé par Bpifrance Assurance Export qui assure, au nom, pour le compte et sous le contrôle de l'État, votre activité export.

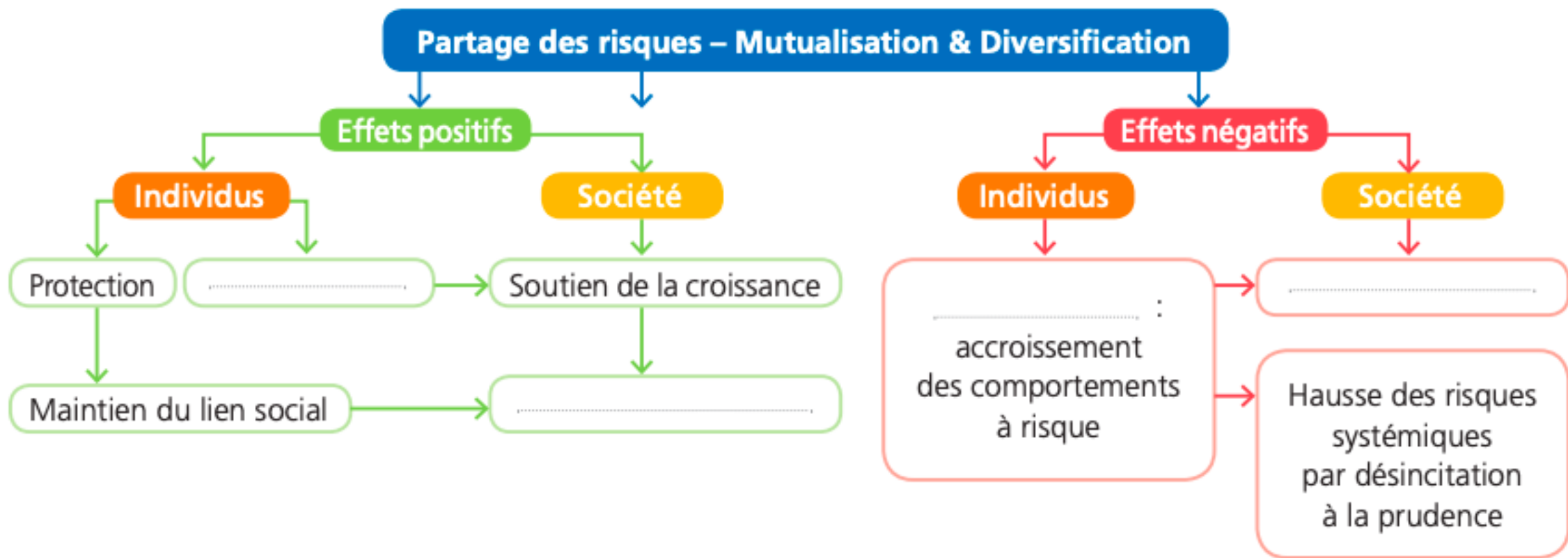
« Assurance investissement à l'international », www.bpifrance.fr.

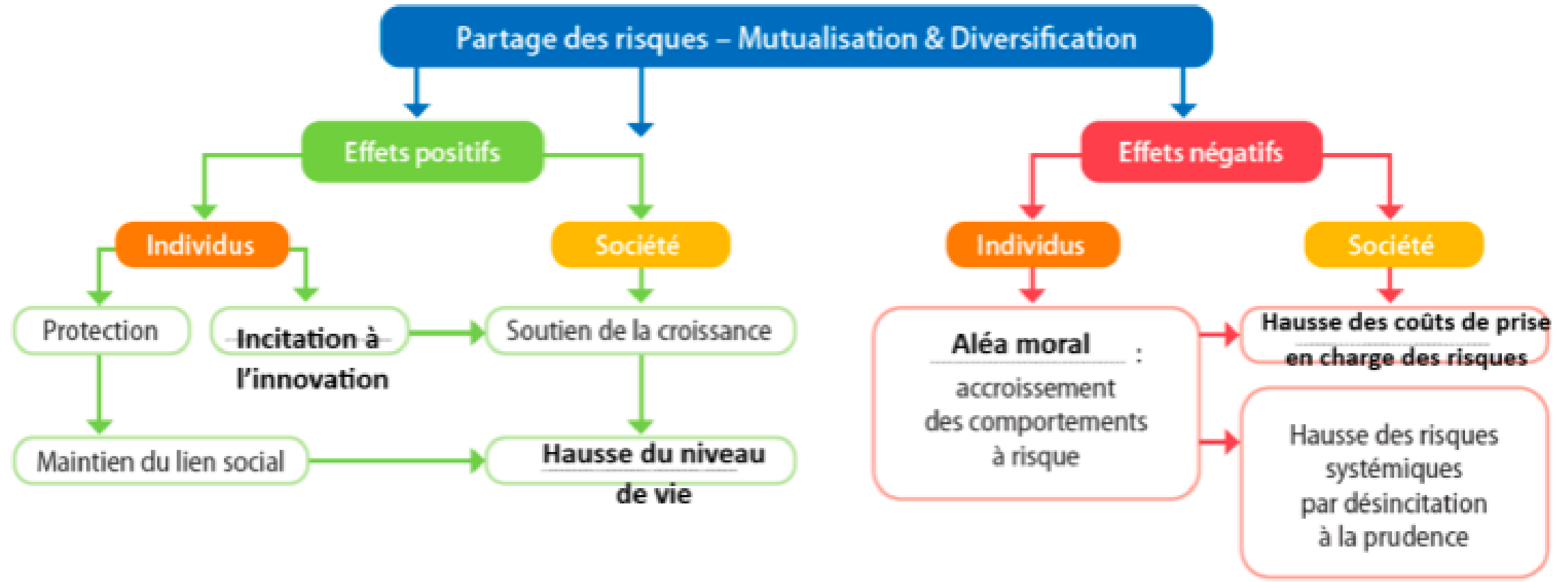
Vous êtes une société de droit français qui réalise un investissement à l'étranger ? [...] Vous pouvez être exposé à des risques politiques. Bpifrance Assurance Export propose, au nom et sous le contrôle de l'État, une assurance contre ces risques de non-transfert, d'expropriation, de violence politique, en prenant en charge jusqu'à 95 % la perte de votre actif ou de votre créance.

2 Repérer. Contre quel risque Bpifrance propose-t-elle d'assurer ses clients ?

3 Argumenter. Montrez que la mutualisation des risques peut favoriser l'investissement et l'innovation.

Partage des risques – Mutualisation & Diversification





À l'aide de vos connaissances et du dossier documentaire, vous montrerez que l'exposition et l'attitude face aux risques diffèrent selon les individus et les groupes sociaux.



Conditions de travail pénibles et exposition aux risques psychosociaux des salariés selon le sexe et la catégorie socioprofessionnelle, en 2019

| En % | Cadres | | Ouvriers | | Ensemble | |
|--|--------|--------|----------|--------|----------|--------|
| | Femmes | Hommes | Femmes | Hommes | Femmes | Hommes |
| Contraintes horaires | | | | | | |
| Travail de nuit (habituel ou occasionnel) | 9 | 11 | 13 | 22 | 9 | 19 |
| Horaires alternants (2x8, 3x8) | 1 | 1 | 21 | 17 | 7 | 10 |
| Contraintes physiques | | | | | | |
| Station debout ou dans une posture pénible | 29 | 26 | 86 | 82 | 57 | 59 |
| Déplacements à pied longs ou fréquents | 13 | 15 | 53 | 57 | 32 | 43 |
| Port de charges lourdes | 13 | 10 | 59 | 69 | 38 | 44 |
| Secousses ou vibrations | 2 | 5 | 23 | 54 | 7 | 29 |
| Intensité du travail et pression temporelle | | | | | | |
| Au moins 3 contraintes de rythme | 21 | 23 | 49 | 55 | 29 | 39 |
| Devoir se dépêcher | 55 | 43 | 53 | 38 | 49 | 41 |

Lecture : en 2019, 9 % des femmes cadres travaillent de nuit.

Champ : France, ensemble des salariés.

Source : Dares-DRESS-DGAFP, Enquête Conditions de travail 2019.

DOC 2

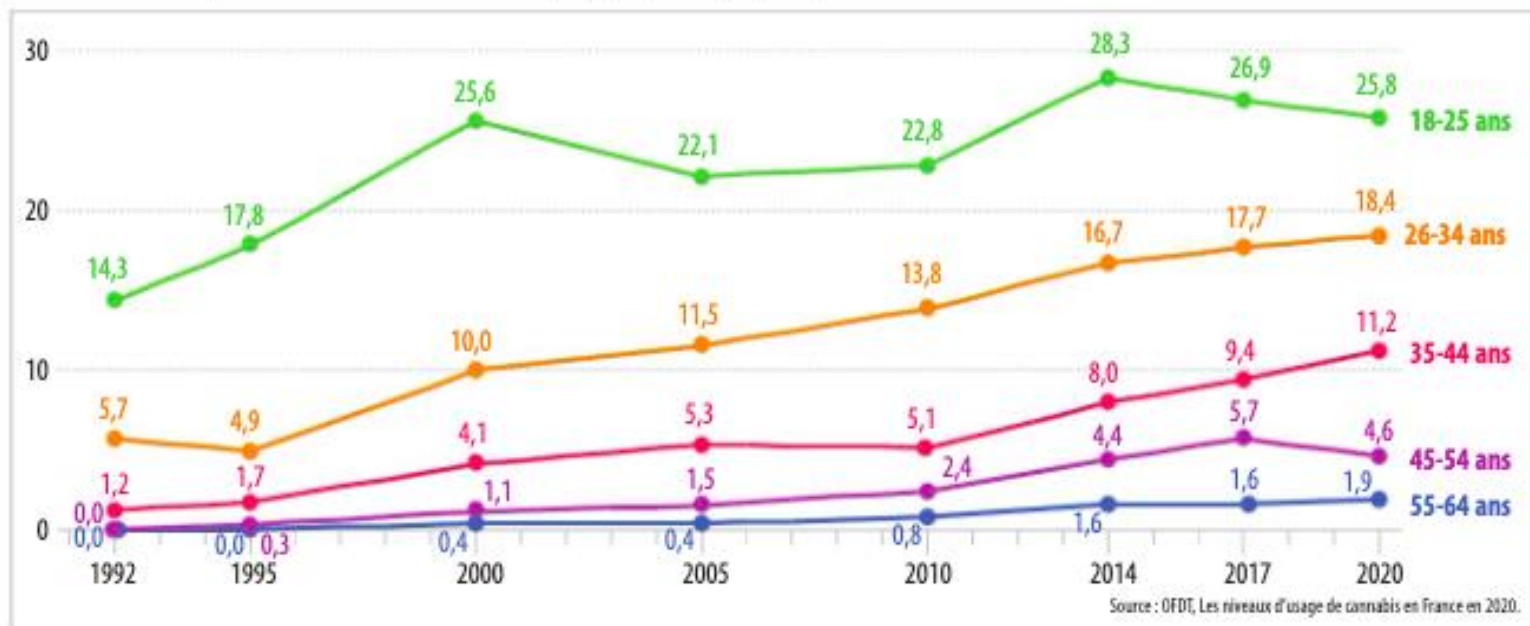
Les façons de vieillir sont marquées non seulement par des inégalités de classe, mais aussi par des différences de genre : en France, les femmes vivent en moyenne six ans de plus que les hommes et elles sont plus nombreuses à atteindre un âge élevé (cinq centenaires sur six sont des femmes en 2016). Les hommes meurent davantage à tous les âges de maladie cardiovasculaires et d'accidents. [...] Les sociologues essaient de comprendre ce fait social : adopter des conduites à risque (notamment à bord de véhicule à moteur), consommer beaucoup d'alcool, et de viande, ne pas se préoccuper de ses

problèmes de santé et se percevoir comme (quasi) invulnérable sont des comportements qui sont traditionnellement considérés comme distinguant les « vrais hommes » des « femmelettes ». Les normes de la virilité seraient-elles donc néfastes pour la santé et pour la longévité des hommes eux-mêmes ? Les hommes, au cours de leur vie, sont-ils moins préparés à prendre soin de leur corps et à affronter les formes de vulnérabilité qui peuvent se développer avec l'avancée dans le grand âge ?

Juliette Rennes, « Femmes et hommes, égaux devant l'âge ? » dans *Manuel indocile des sciences sociales*, La Découverte, 2019.

DOC 3

Évolution de l'usage de cannabis dans l'année par groupe d'âge (en %)



| | Modèle corporatiste | Modèle social-démocrate | Modèle libéral résiduel |
|----------------------------|---|---|---|
| Objectif | Couvrir les risques sociaux | Réduire les inégalités | Lutter contre la pauvreté |
| Bénéficiaires | Seulement les ménages ayant cotisé | Tous les citoyens | Seulement les plus démunis |
| Source des droits | Statut de travailleur | Citoyenneté | Pauvreté |
| Prestations | Contributives et proportionnelles au revenu | Universelles et élevées Services publics | Sous condition de ressources et faibles |
| Mode de financement | Cotisations | Impôts | Impôts |
| Exemples | <i>Allemagne, Autriche, Italie</i> | <i>Suède, Danemark, Finlande</i> | <i>États-Unis, Grande-Bretagne, Australie</i> |

D'après Gosta ESPING-ANDERSEN, *Les trois mondes de l'État-providence*, PUF, 2015.

