

# Chapitre 8: La lutte contre le chômage

MONSIEUR ROPERT, PROFESSEUR DE SCIENCES ECONOMIQUES ET SOCIALES

# Le programme officiel de SES

Questionnements	Objectifs d'apprentissage
<b>Science économique</b>	
<b>Comment lutter contre le chômage ?</b>	<ul style="list-style-type: none"><li>- Savoir définir le chômage et le sous-emploi et connaître les indicateurs de taux de chômage et de taux d'emploi.</li><li>- Comprendre que les problèmes d'appariements (frictions, inadéquations spatiales et de qualifications) et les asymétries d'information (salaire d'efficience) sont des sources de chômage structurel.</li><li>- Comprendre les effets (positifs ou négatifs) des institutions sur le chômage structurel (notamment salaire minimum et règles de protection de l'emploi).</li><li>- Comprendre les effets des fluctuations de l'activité économique sur le chômage conjoncturel.</li><li>- Connaître les principales politiques mises en œuvre pour lutter contre le chômage : politiques macroéconomiques de soutien de la demande globale, politiques d'allègement du coût du travail, politiques de formation et politiques de flexibilisation pour lutter contre les rigidités du marché du travail.</li></ul>

# CHAPITRE 8

## LA LUTTE CONTRE LE CHOMAGE

---

### **I - LES SOURCES DU CHOMAGE**

#### **A - Définir et mesurer le chômage**

- 1 - Définitions
- 2 - Evolutions

#### **B – Les causes conjoncturelles du chômage**

- 1 - La relation croissance emploi
- 2 – Le rôle de la demande globale

#### **C – Les causes structurelles du chômage**

- 1 - Le chômage classique, un problème de cout du travail
- 2 - Les rigidités du marché du travail

### **II – LES POLITIQUES DE LUTTE CONTRE LE CHOMAGE**

#### **A – Combattre le chômage conjoncturel**

*Voir Chapitre 9*

#### **B – Combattre le chômage structurel**

- 1 - La baisse du cout du travail en question
- 2 - Former et flexibiliser le marché du travail

# I - LES SOURCES DU CHOMAGE

## A - Définir et mesurer le chômage

### I - Définitions

#### Doc I : Deux définitions du chômage

La définition officielle du chômage est celle du Bureau international du travail (BIT), reprise par l'INSEE. Mais Pôle emploi adopte une définition différente pour comptabiliser les demandeurs d'emploi.

Données au 2<sup>e</sup> trimestre 2019, France métropolitaine.

Chômeur au sens du BIT / de l'INSEE	Demandeur d'emploi pour Pôle emploi
Personne âgée de 15 ans ou plus qui est à la fois : <ul style="list-style-type: none"><li>- sans emploi durant une semaine donnée (pas même une heure de travail)</li><li>- disponible pour prendre un emploi dans les deux semaines</li><li>- en recherche active d'un emploi au cours des quatre dernières semaines</li></ul> <b>Effectif : 2 366 000 chômeurs</b>	Personne inscrite à Pôle emploi, qui, au cours du mois : <ol style="list-style-type: none"><li>1. Est en recherche d'emploi, et :<ul style="list-style-type: none"><li>- sans emploi <b>Catégorie A : 3 377 000</b></li><li>- en activité réduite courte (78 heures ou moins) <b>Catégorie B : 746 000</b></li><li>- en activité réduite longue (plus de 78 heures) <b>Catégorie C : 1 456 000</b></li></ul></li><li>2. Dispensée de recherche d'emploi :<ul style="list-style-type: none"><li>- car en stage, formation ou maladie <b>Catégorie D : 285 000</b></li><li>- car en contrat aidé ou créateur d'entreprise <b>Catégorie E : 354 000</b></li></ul></li></ol>

- 1 Les personnes suivantes sont-elles au chômage au sens du BIT ? Sont-elles demandeuses d'emploi, et si oui, quelle catégorie ?
  - a) Agnès n'a pas travaillé depuis 6 mois et se rend régulièrement à Pôle emploi.
  - b) Mario fait des petits boulots déclarés quelques heures par semaine pour compléter ses indemnités chômage.
  - c) Amel a créé une petite entreprise qui ne lui permet pas de vivre ; elle recherche un emploi salarié.
  - d) Dimitri a été licencié il y a un an ; il suit une formation de reconversion.
  - e) Paolo est sans emploi depuis trois ans, il souhaiterait travailler mais se décourage ; il n'a pas renouvelé son inscription à Pôle emploi.



- 2 Sachant qu'il y avait environ 28 800 000 actifs, calculez le taux de chômage au sens du BIT puis, en comptabilisant les demandeurs d'emploi de catégorie A, selon Pôle emploi.
- 3 Pourquoi y a-t-il un tel écart dans les mesures du chômage ?

#### NE PAS CONFONDRE

##### Sous-emploi et halo autour du chômage

Le **sous-emploi** désigne les personnes qui ont un emploi mais travaillent à temps partiel et souhaiteraient travailler davantage. Il ne faut pas confondre cette catégorie avec celle du **halo autour du chômage** qui regroupe des personnes sans emploi qui ne font pas de démarches de recherche ou ne sont pas disponibles mais qui souhaiteraient travailler.

➔ Chapitre 9 p. 238

# I - LES SOURCES DU CHOMAGE

---

## A - Définir et mesurer le chômage

### I - Définitions

#### Doc I : Deux définitions du chômage

- En microéconomie, le chômage est une situation du marché du travail dans laquelle l'offre de travail (qui émane des travailleurs) est supérieure à la demande de travail (qui émane des employeurs).
- En pratique, être au chômage c'est être privée d'emploi, en rechercher un et être disponible pour l'occuper. Cependant Il y a **2 définitions opératoires du chômage**, celle de l'INSEE et celle de pôle emploi.
- Attention : Les frontières sont floues entre emploi et chômage en raison du sous-emploi et du halo du chômage. (**Voir chap 7**)

# Deux définitions du chômage

Chômeur au sens du BIT / de l'INSEE	Demandeur d'emploi pour Pôle emploi
<p>Personne âgée de 15 ans ou plus qui est à la fois :</p> <ul style="list-style-type: none"><li>– sans emploi durant une semaine donnée (pas même une heure de travail)</li><li>– disponible pour prendre un emploi dans les deux semaines</li><li>– en recherche active d'un emploi au cours des quatre dernières semaines</li></ul> <p>Effectif : 2 366 000 chômeurs</p>	<p>Personne inscrite à Pôle emploi, qui, au cours du mois :</p> <ol style="list-style-type: none"><li>1. Est en recherche d'emploi, et :<ul style="list-style-type: none"><li>- sans emploi <b>Catégorie A : 3 377 000</b></li><li>- en activité réduite courte (78 heures ou moins) <b>Catégorie B : 746 000</b></li><li>- en activité réduite longue (plus de 78 heures) <b>Catégorie C : 1 456 000</b></li></ul></li><li>2. Dispensée de recherche d'emploi :<ul style="list-style-type: none"><li>- car en stage, formation ou maladie <b>Catégorie D : 285 000</b></li><li>- car en contrat aidé ou créateur d'entreprise <b>Catégorie E : 354 000</b></li></ul></li></ol>

Données au 2<sup>e</sup> trimestre 2019,  
France métropolitaine.

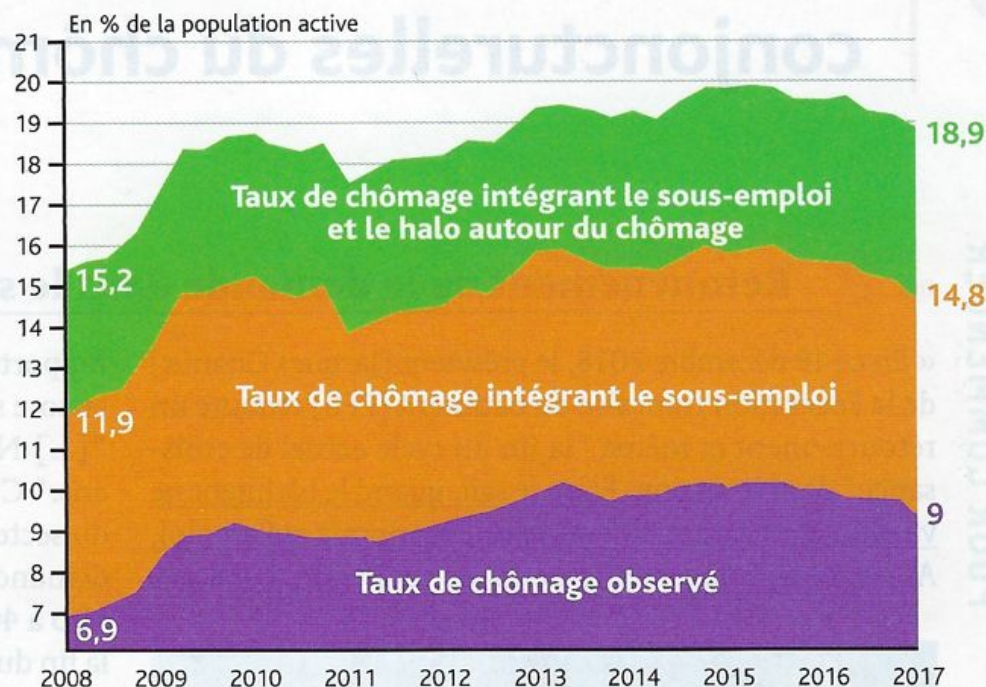
# Exercice 1 : Un taux de chômage plus ou moins élevé selon la frontière prise en compte

## DÉFINITIONS

Le **taux de chômage** désigne le nombre de chômeurs en pourcentage de la population active, celle-ci étant composée des chômeurs, des salariés et des travailleurs indépendants.

Les personnes qui occupent un emploi à temps partiel ou qui connaissent du chômage partiel et souhaiteraient travailler plus sont en situation de **sous-emploi**.

- 1 Faites une phrase exprimant la signification des données pour l'année 2017.
- 2 Calculez l'évolution des trois indicateurs entre 2008 et 2017, puis faites une phrase avec les résultats trouvés.

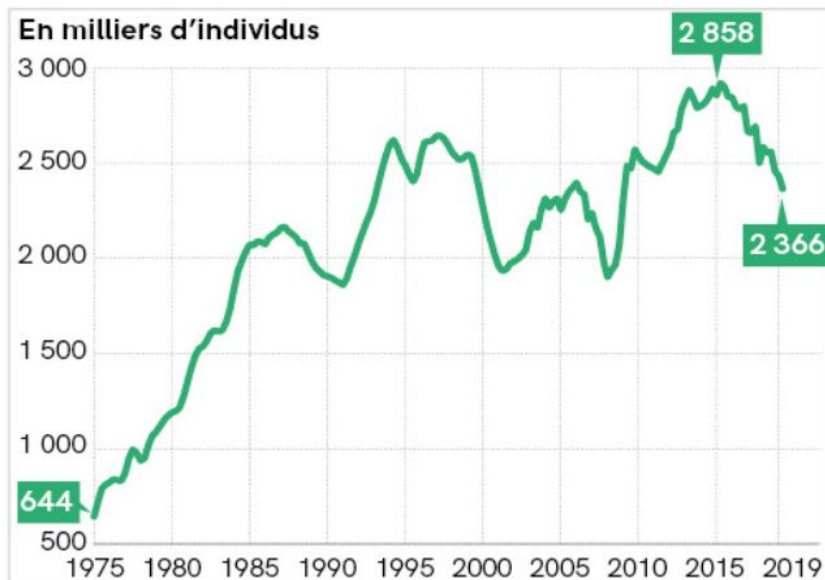


# I - LES SOURCES DU CHOMAGE

## A - Définir et mesurer le chômage

### 2 - Evolutions

#### Doc 2 : L'évolution du chômage



a. Par combien le nombre de chômeurs a-t-il été multiplié entre 1975 et 2019 ?

b. Calculez le pourcentage d'évolution du nombre de chômeurs entre 2015 et 2019.

► Le taux de croissance annuel moyen entre 1975 et 2019 est de 3 %.

c. Que signifie ce résultat ?

Sources : Insee

# I - LES SOURCES DU CHOMAGE

---

## A - Définir et mesurer le chômage

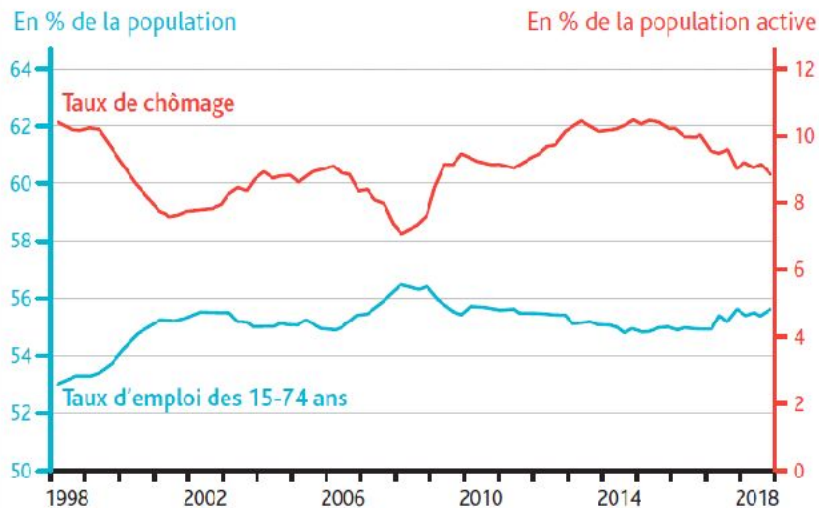
### 2 - Evolutions

#### Doc 2 : L'évolution du chômage

- Le nombre de chômeur a fortement augmenté depuis la fin des 30 glorieuse en France, si bien que l'on parle aujourd'hui de chômage de masse.
- Trois indicateurs permettent de mesurer le niveau d'activité et de chômage : le taux d'activité, le taux d'emploi et le taux de chômage. **(Voir chap 10)**
- Le taux de chômage et le taux d'emploi sont complémentaires... mais les créations d'emploi ne sont pas le seul **facteur influençant le niveau du chômage**, il y a aussi :
  - ❖ le flux net d'arrivée sur le marché du travail qui dépend de l'évolution démographique et de mouvements volontaires d'individus entre inactivité et chômage liés aux variations de la conjoncture (flexion de l'activité)
  - ❖ les politiques publiques qui influencent les définitions et la mesure opératoire du chômage (changement de classification, durcissement des conditions de comptabilisation entraînant l'essor des radiations, campagne de stages et/ou de contrats aidés...) entraînant des reclassements involontaires de chômeur vers l'inactivité.

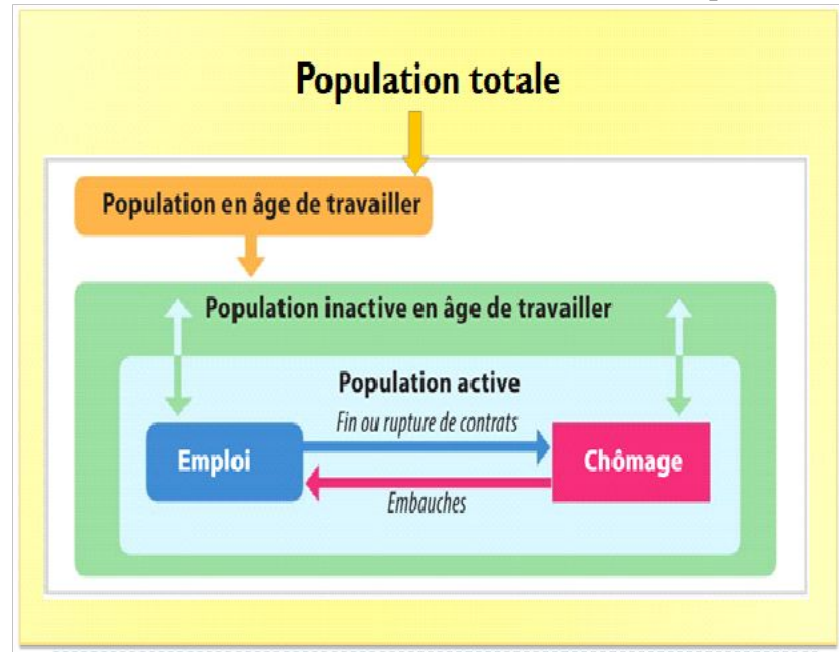
# Exercice 2 : taux de chômage et taux d'emploi, des indicateurs complémentaires

Évolution des taux d'emploi et de chômage en France entre 1998 et 2018



Source : Données OCDE, 2019.

Les facteurs influençant le niveau du chômage



1. Faites une phrase exprimant la signification du taux de chômage et du taux d'emploi en France en 2018.
2. Quel type de corrélation existe-t-il entre le taux de chômage et le taux d'emploi ? Illustrez votre réponse.

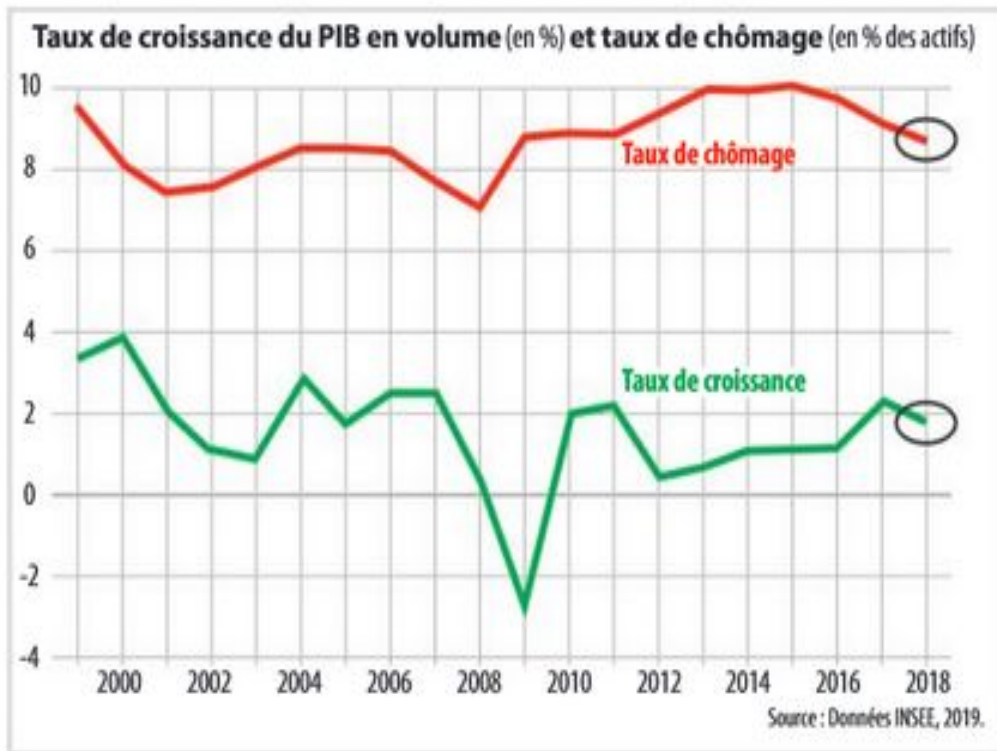
3. Comment peut-on expliquer que le taux de chômage et le taux d'emploi varient en sens inverse ?
4. Placez sur les flèches du schéma les facteurs influençant le niveau du chômage : a. création nette d'emploi, b. évolution démographique, c. flexion de l'activité, d. définition/mesure opératoire du chômage

# I - LES SOURCES DU CHOMAGE

## B – Les causes conjoncturelles du chômage

### I - La relation croissance, emploi, chômage

#### Doc 3 : Quel lien entre croissance économique et chômage en France ?



- 1 Rédigez une phrase présentant la signification précise de chacune
2. Montrez qu'il existe une corrélation entre taux de chômage et taux de croissance.
3. Est-elle toujours vérifiée ? Pourquoi ?

# I - LES SOURCES DU CHOMAGE

---

## B – Les causes conjoncturelles du chômage

### I - La relation croissance, emploi, chômage

#### Doc 3 : Quel lien entre croissance économique et chômage en France ?

a) La relation croissance emploi :

- A court terme Il y a un lien fort entre croissance, emploi et chômage. En effet pour produire plus il faut embaucher plus ce qui contribue à diminuer le chômage.  $\Delta Y = f(\Delta L, K)$
- Ce dernier provient donc d'un ralentissement de l'activité économique, une récession, qui décourage l'embauche : c'est le chômage conjoncturel.
- Cependant, à court terme, pour produire plus, on peut également augmenter :
  - ❖ le temps de travail
  - ❖ l'efficacité des travailleurs, **leur productivité** horaire
- D'où la relation:

**TC emploi = TCPIB – (TC productivité horaire du travail + TC de la durée du travail)**

# La productivité du travail

## Les 4 formes de la productivité du travail\*

productivité du travail (P/L)	FACTEUR TRAVAIL (L)		
		Par tête	Horaire
P R O D U C T I O N (P)	Volume		
	Unités:		
	Valeur		
	Unités:		

- V.H.G, Volume Horaire Global = Nombre d'heure d'un salarié x effectif
- CA cad Chiffre d'Affaire = Prix x Quantités
- VA cad Valeur Ajouté = CA – CI (Consommations Intermédiaires)

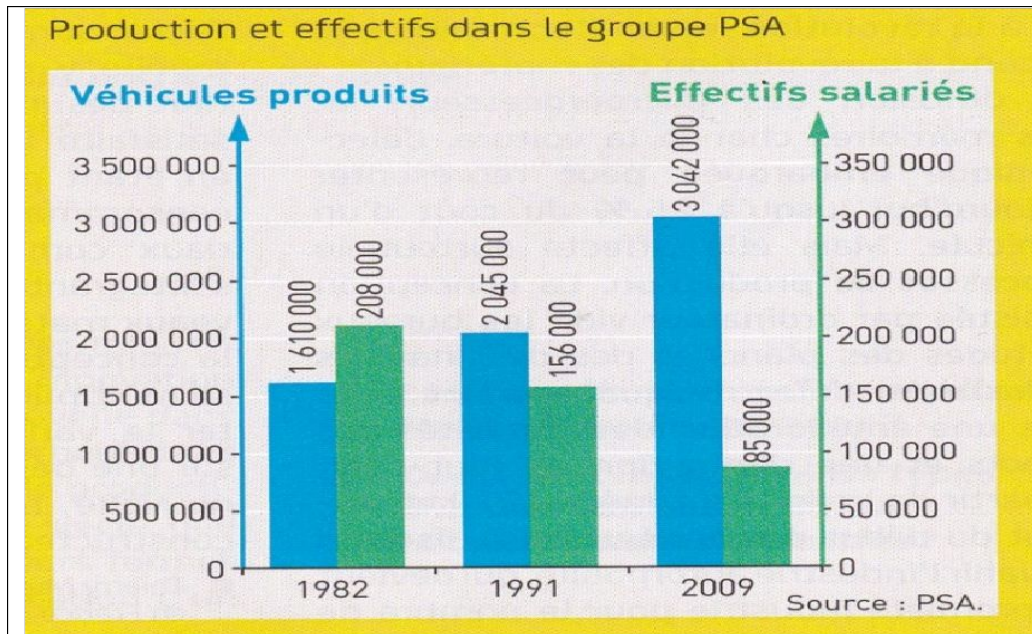
## Qu'est ce que la productivité du travail?

- ▶ Pour satisfaire ses besoins l'homme produit à l'aide de ressources rares, les facteurs de production, travail et capital, qu'il faut donc économiser.
- ▶ La productivité mesure cette économie et donc l'efficacité de la production. C'est le rapport entre quantité produite (P) et facteurs de production travail (L) et capital (K).
- ▶ Généralement quand on parle de productivité on fait référence à la productivité du travail =  $P / L$ .

Concrètement la productivité du travail peut prendre 4 formes\*

- ▶ L'INSEE mesure la Productivité Apparente du Travail (PAT) qui est une productivité en valeur horaire :
  - ▶ Microéconomiquement:  $\frac{VA}{VHG}$
  - ▶ Macroéconomiquement:  $\frac{\Sigma VA (PIB)}{PAO \times \text{Durée effective moyenne du travail}}$
- ▶ Elle est qualifiée d'apparente car elle augmente sous l'effet de l'amélioration du facteur travail mais aussi du facteur capital.
- ▶ La croissance de la productivité du travail, appelée gains de productivité, se mesure par un TC des productivités. elle provient du progrès technique (**voir chapitre 1**)

# Exercice 3 : mesurer la productivité



## Questions :

- 1) Quelle productivité peut-on mesurer avec ces données ?
- 2) Calculez la productivité chez PSA en 1982 et en 2009
- 3) Calculez les gains de productivité entre 1982 et 2009

# I - LES SOURCES DU CHOMAGE

---

## B – Les causes conjoncturelles du chômage

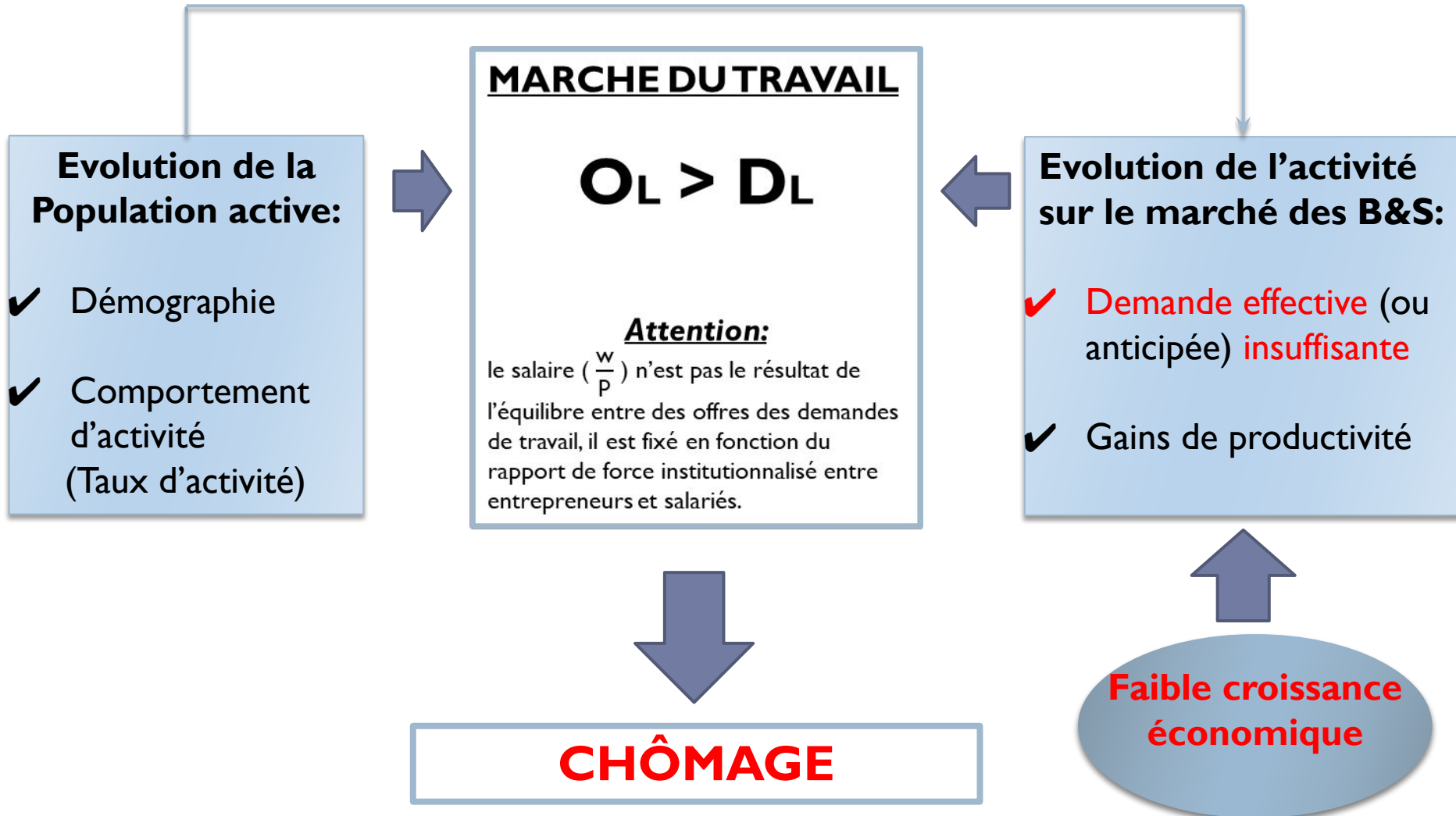
### I - La relation croissance, emploi, chômage

#### Doc 3 : Quel lien entre croissance économique et chômage en France ?

a) La relation emploi chômage: (voir I-A-2)

- La hausse de l'emploi cad la demande de travail de la part des entreprises n'entraîne pas nécessairement la baisse du chômage. Il faut aussi tenir compte de l'évolution de l'offre de travail des la part des travailleurs qui dépend de la variation nette de la PA elle-même liée à:
  - ❖ L'effet démographique
  - ❖ L'effet de flexion de l'activité
- Ainsi pour les keynésien, **le marché du travail est un « pseudo marché »**

# Le marché du travail est un « pseudo-marché »



# I - LES SOURCES DU CHOMAGE

---

## B – Les causes conjoncturelles du chômage

### 2 – Le rôle de la demande globale

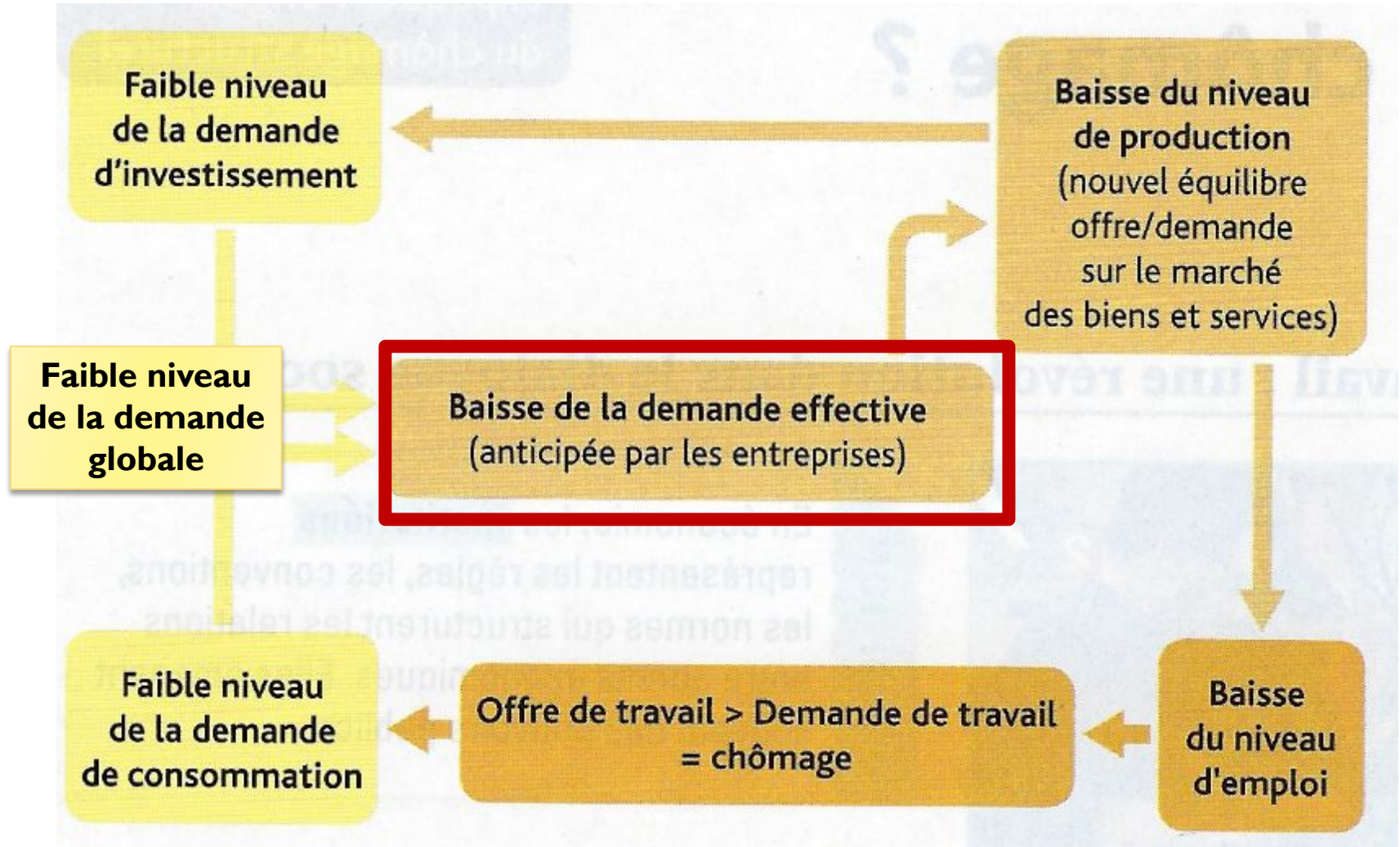
- Macro économiquement il y a un équilibre entre offre et demande globale dans l'économie :

$$\text{PIB} + \text{iMportations} = \text{Consommation finale} + \text{Investissement } [\Delta\text{Stock}] + \text{eXportations}$$

- Pour Keynes le chômage est dû à la conjoncture économique : en cas de ralentissement économique (récession), la demande globale se réduit faute de revenus suffisants. Cela induit un niveau de la demande effective incompatible avec celui d'une production assurant le plein emploi.
- Conséquence, il s'établit un équilibre de sous-emploi sur le marché des B&S entraînant un chômage keynésien.

**Voir Chapitre 6 - II - A -2**

# Le cercle vicieux du chômage conjoncturel keynésien: une baisse de la demande effective



# I - LES SOURCES DU CHOMAGE

---

## C – Les causes structurelles du chômage

### I - Le chômage classique, un problème de cout du travail

#### Ppt : Le marché du travail néoclassique (diapos I à 4)

- Pour les néoclassiques, si le marché du travail fonctionne bien (en CPP) le chômage de type conjoncturel n'existe pas durablement car dans ce cas si la demande de travail (les entreprises) baisse, le prix du travail, le salaire réel, doit s'ajuster à la baisse afin d'égaliser l'offre de travail (les travailleurs).
- Si le chômage persiste (chômage structurel), c'est que le cout du travail de certains travailleurs est trop élevé par rapport à leur efficacité (faible productivité) et qu'il y a rigidité à la baisse des salaires. Cela peut être le cas pour les salariés peu qualifiés.

**Cout du travail = Salaire réel + charges sociales**

# I - LES SOURCES DU CHOMAGE

## C – Les causes structurelles du chômage

### 2 - Les rigidités du marché du travail

a) L'appariement entre offre et demande d'emploi :

#### Doc 4 : un taux de chômage inégal sur le territoire

Taux de chômage  
(en % de la population active)



Carte interactive  
en ligne



Source : INSEE.



- 1 Calculez l'écart entre le taux de chômage le plus élevé et le moins élevé, et faites une phrase avec le résultat obtenu.
- 2 Formulez une hypothèse pour expliquer que le chômage ne soit pas le même partout en France métropolitaine.
- 3 Pourquoi les personnes au chômage dans les Pyrénées-Orientales ne cherchent-elles pas forcément un emploi ailleurs ?

#### DÉFINITION

##### Chômage structurel

Partie du chômage qui ne varie pas quand la conjoncture s'améliore ou se détériore. Le chômage structurel résulte des structures du marché du travail, et en particulier des institutions qui l'encadrent.

# I - LES SOURCES DU CHOMAGE

---

## C – Les causes structurelles du chômage

### 2 - Les rigidités du marché du travail

a) L'appariement entre offre et demande d'emploi :

#### **Doc 4 : un taux de chômage inégal sur le territoire**

- Le chômage peut être lié à un problème d'appariement cad d'inadéquation entre offre et demande d'emploi.
- L'inadéquation peut provenir :
  - ❖ de l'évolution technologique qui demande une mobilité professionnelle par l'amélioration de la qualification des salariés.
  - ❖ d'une mobilité géographique insuffisante des salariés.

# I - LES SOURCES DU CHOMAGE

---

## C – Les causes structurelles du chômage

### 2 - Les rigidités du marché du travail

b) L'inadaptation des institutions :

#### Ppt : Le marché du travail néoclassique (diapo 5)

- Le marché du travail et une institution réglementée par les pouvoirs publics en termes de protection de l'emploi, de rémunérations, de conditions de travail... Pour les néoclassiques (libéraux) cette réglementation peut créer des rigidités nuisibles à l'emploi.

Ex : l'instauration d'un salaire minimum peut alimenter le chômage structurel.

- De même, en tant qu'institution, le marché du travail est en concurrence imparfaite. Il est le lieu d'asymétrie d'information (**voir cours SES première**).

Ex : la théorie du salaire d'efficience peut expliquer la persistance du chômage. En effet, les employeurs ne connaissant pas la productivité réelle de leur salarié, ils ont donc intérêt à leur proposer des salaires plus élevés que le salaire d'équilibre afin d'attirer les plus productifs qui sinon risquent d'être découragé (sélection adverse). Cela peut créer un chômage structurel.

# II – LES POLITIQUES DE LUTTE CONTRE LE CHOMAGE

## A – Combattre le chômage conjoncturel

### Doc 5 : relancer l'économie pour protéger l'emploi ?



#### DÉFINITION

##### Politiques conjoncturelles

Les politiques conjoncturelles utilisent le budget des administrations publiques (politiques budgétaires) ou la création de monnaie (politique monétaire) pour soutenir ou freiner la demande dans l'économie. Dans le premier cas il s'agit de politiques de relance, et dans le second cas de politiques de rigueur.

- 1 Qui sont les deux personnages ?
- 2 Quel paradoxe le dessinateur met-il en évidence ?
- 3 Quel type d'intervention publique permettrait de résoudre cette situation ?

# II – LES POLITIQUES DE LUTTE CONTRE LE CHOMAGE

---

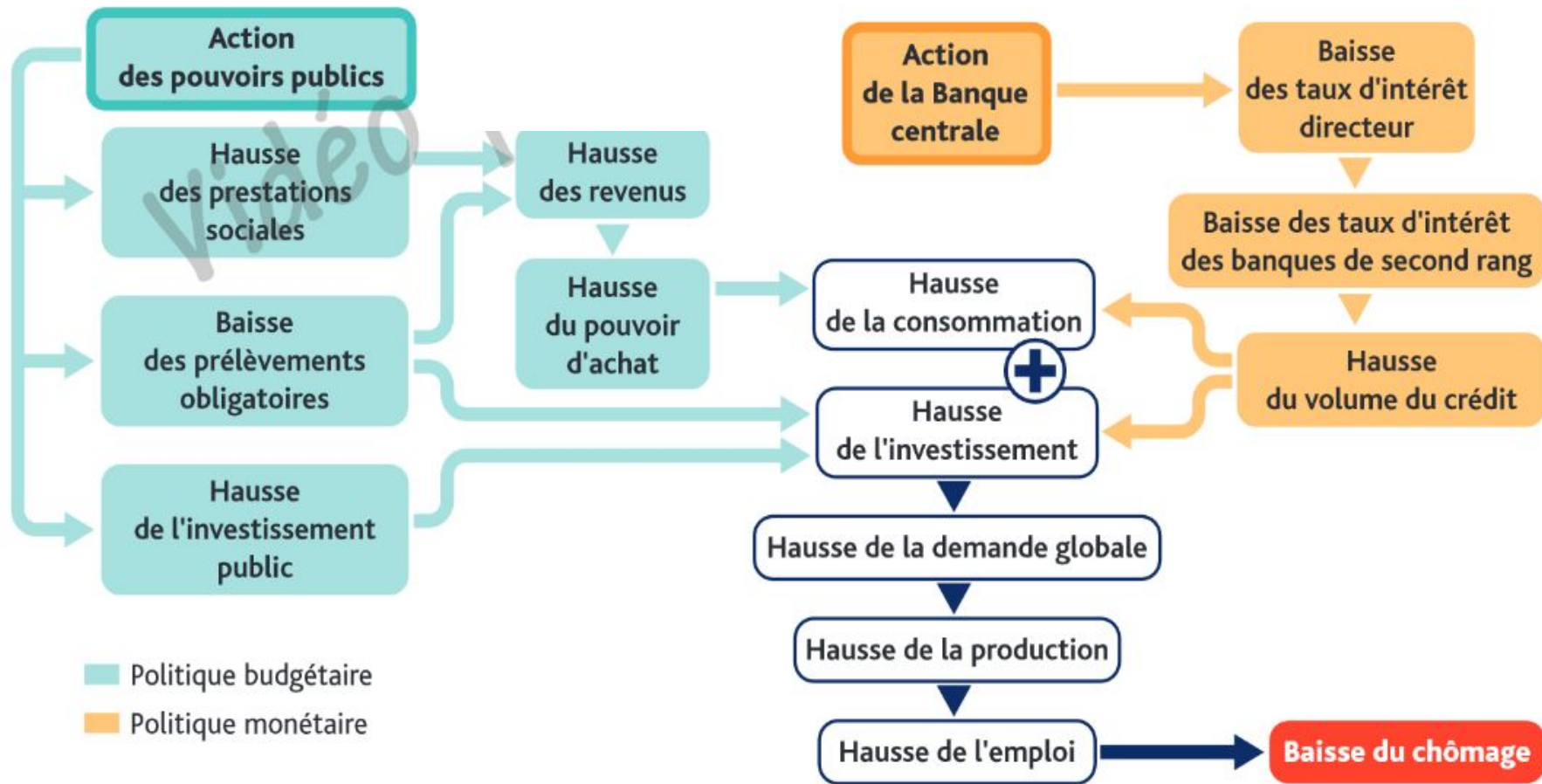
## A – Combattre le chômage conjoncturel

### Doc 5 : relancer l'économie pour protéger l'emploi ?

- Pour combattre le chômage conjoncturel, les pouvoirs publics peuvent mener des **politiques de relance**, inspirées par JM.Keynes.

**Voir Chapitre 6 - II - A -2**

# La politique de relance de la demande globale



# II – LES POLITIQUES DE LUTTE CONTRE LE CHOMAGE

## B – Combattre le chômage structurel

### I – La baisse du cout du travail en question

a) Un cout du travail trop élevé :

#### Doc 6 : combien coute une heure de travail en France ?



Source : Données Pôle emploi, octobre 2019.

- 1 Combien coûte à l'employeur l'embauche d'un salarié au SMIC ?
- 2 Que reçoit le salarié ?
- 3 Calculez la part des cotisations sociales dans le coût du travail total pour 1 SMIC et pour 2 SMIC. Qu'en déduisez-vous ?
- 4 Comment expliquez-vous cet écart ?

#### DÉFINITION

##### Coût du travail

Ensemble des coûts supportés par un employeur pour chaque heure de travail utilisée. Il résulte principalement du salaire net versé sur le compte bancaire du salarié et des cotisations sociales versées aux organismes de **protection sociale**.

# II – LES POLITIQUES DE LUTTE CONTRE LE CHOMAGE

---

## B – Combattre le chômage structurel

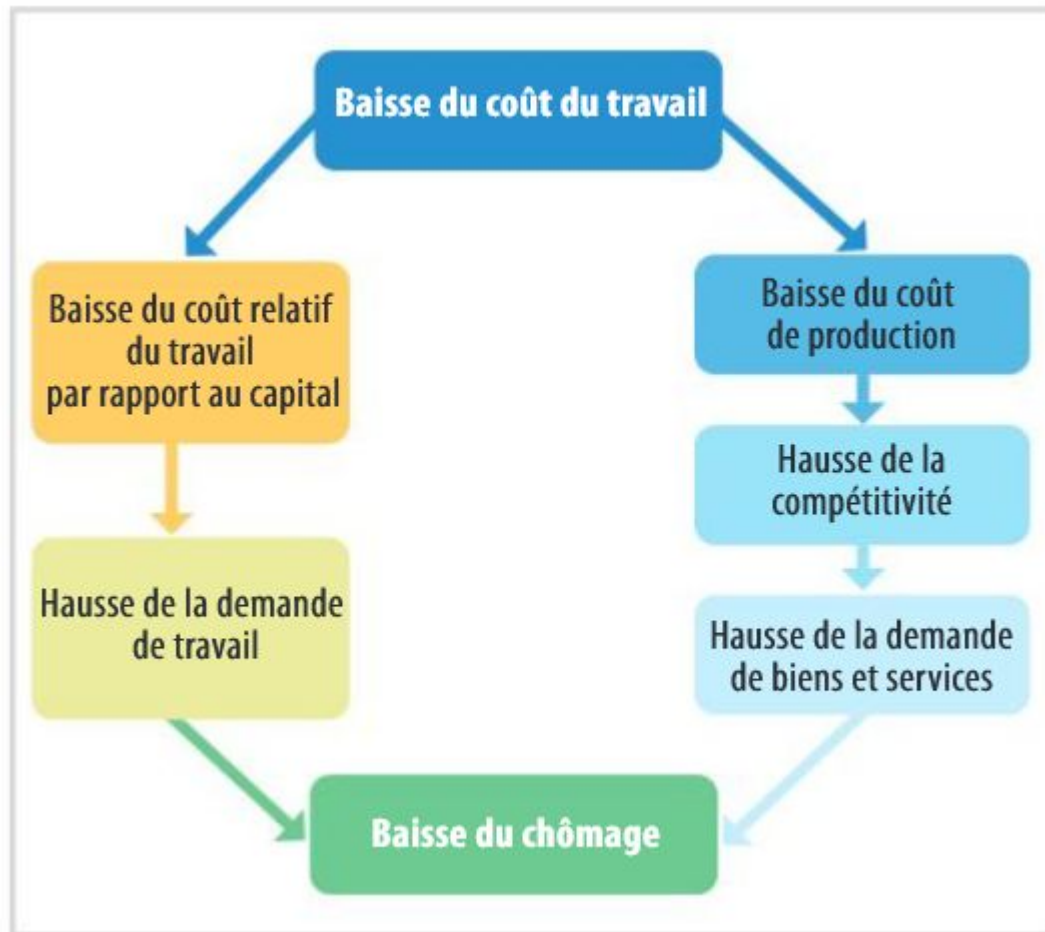
### I – La baisse du cout du travail en question

a) Un cout du travail trop élevé :

#### Doc 6 : combien coute une heure de travail en France ?

- Pour les néoclassiques le chômage provient d'un **cout du travail trop élevé** :
- ❖ Qui encourage la substitution capital/travail, l'Homme est remplacé par la machine.
- ❖ Qui réduit la compétitivité prix
- Cout du travail : ensemble des dépenses qui incombent à l'entreprise pour l'emploi d'un salarié : salaires bruts et cotisations patronales aux organismes de sécurité sociale.
- Compétitivité : Capacité d'une entreprise ou d'un pays à affronter la concurrence sur les marchés, c'est à dire à conserver ou à augmenter ses parts de marché. Elle peut être fondée sur les prix (compétitivité prix) ou sur la qualité et l'innovation (compétitivité hors prix)

# Les effets attendus d'une baisse du coût du travail sur le chômage



# II – LES POLITIQUES DE LUTTE CONTRE LE CHOMAGE

---

## B – Combattre le chômage structurel

### I – La baisse du cout du travail en question

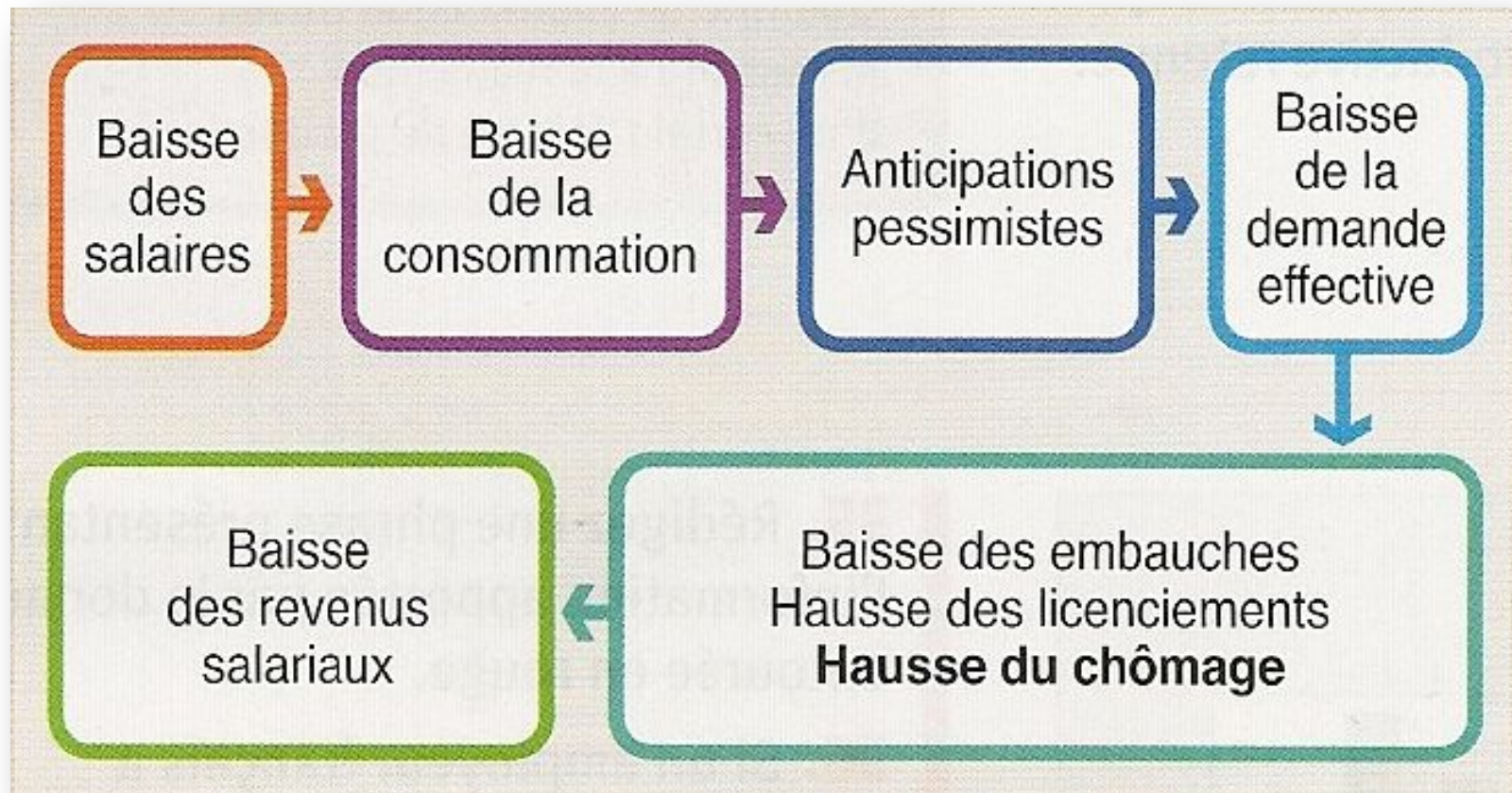
b) Une politique de baisse du cout du travail :

- Pour le réduire il faut donc baisser son coût notamment sur l'emploi non qualifié dont la productivité apparente du travail est plus faible. :
- ❖ Baisse les charges sociales patronales, cad le « coin fiscal »  
Ex : « Pacte de responsabilité » et CICE en 2012 avec des allègements jusqu'à 3.5 fois le SMIC.
- ❖ Modération (pas de « coup de pouce ») /gel des hausses du SMIC (voire suppression...)

#### Attention :








- La relation cout du travail/niveau du chômage n'est pas évidente empiriquement
- Pour les keynésiens cette solution, notamment **la baisse des salaires, contribue à aggraver le chômage** en déprimant les revenus et la demande globale.

# Baisse des salaires et hausse du chômage



# Exercice 4 : La baisse du coût du travail, de la théorie à la réalité

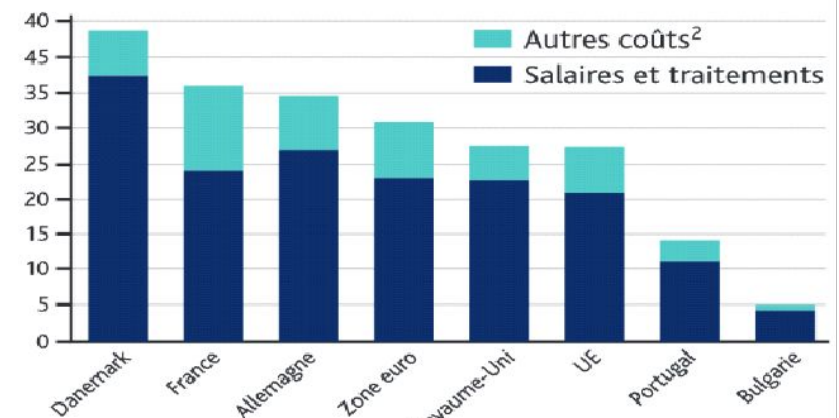
## A. Taux de chômage en Europe

Pays	Taux de chômage (3 <sup>e</sup> trimestre 2019, en %)
 Danemark	4,9
 France	8,4
 Allemagne	3,1
 Zone euro	7,9
 Royaume-Uni	3,8
 Union européenne	6,3
 Portugal	6,5
 Bulgarie	4

■ Données OCDE, 2019.

## B. Coûts du travail en Europe

Coûts horaires de la main-d'œuvre en euros dans l'ensemble de l'économie<sup>1</sup>, en 2018



1. Coûts hors agriculture et administration publique, dans les entreprises de 10 salariés et plus.

2. Coûts non salariaux, comme les cotisations sociales.

Source : Données Eurostat, 2019.

1. Faites une phrase exprimant la signification des données entourées (doc. A).

2. Dans l'UE, à combien s'élèvent le coût du travail, les salaires et traitements et les autres coûts (doc. B) ?

3. A partir des données du (doc B) comparez le coût du travail en France et el Allemagne ?

4. Montrez qu'il n'y a pas toujours de lien entre coût du travail et niveau de chômage (doc A et B)

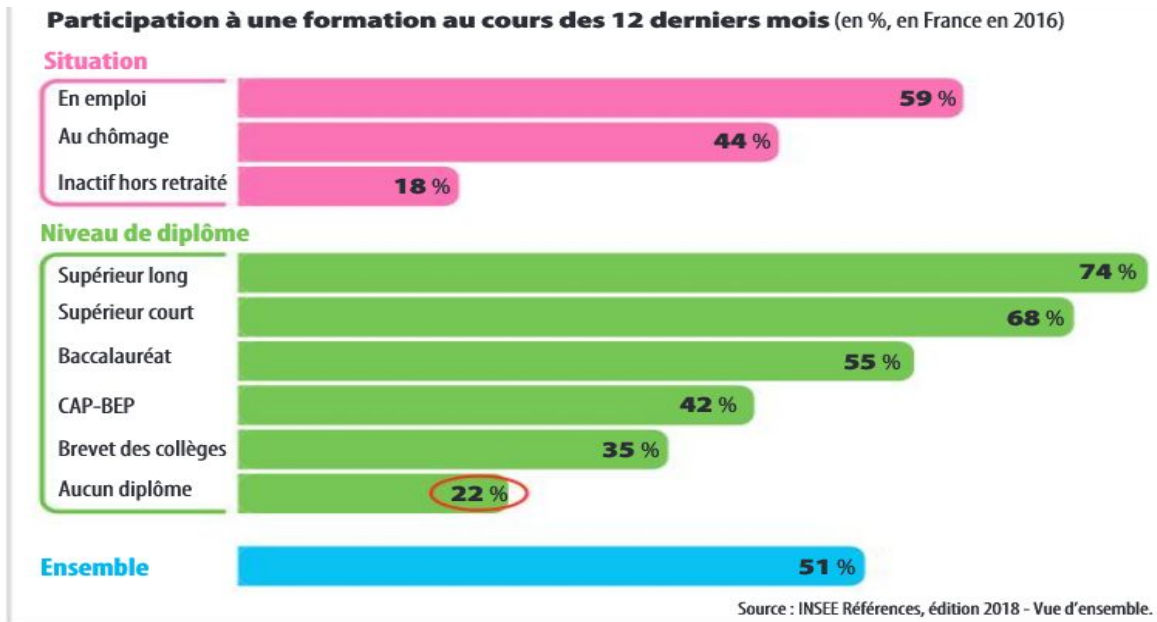
# II – LES POLITIQUES DE LUTTE CONTRE LE CHOMAGE

## B – Combattre le chômage structurel

### 2 – Former et flexibiliser le marché du travail

a) Le rôle de la formation:

#### Doc 7: Des formations continues, pour qui ?



#### Formation initiale/continue

La formation initiale correspond à la formation jusqu'à l'accès au premier emploi. La formation continue est celle proposée aux personnes qui sont actives, en emploi ou au chômage.

- 1 Rédigez une phrase présentant la signification précise de la donnée entourée.
- 2 Qui sont les adultes qui bénéficient le plus et ceux qui bénéficient le moins d'une formation continue ?
- 3 Comment pouvez-vous expliquer ce paradoxe ?

# II – LES POLITIQUES DE LUTTE CONTRE LE CHOMAGE

---

## B – Combattre le chômage structurel

### 2 – Former et flexibiliser le marché du travail

a) Le rôle de la formation:

#### Doc 7: Des formations continues, pour qui ?

- Les politiques pour l'emploi peuvent viser à augmenter la formation des salariés afin d'améliorer l'appariement sur le marché du travail.
- Elles permettent ainsi de combattre le chômage structurel en augmentant l'employabilité des salariées et des chômeurs en renforçant leur capital humain.

Capital humain : Ensemble des connaissances et savoir-faire qui déterminent la productivité d'un individu. Ce capital se constitue par la voie de la formation (initiale et continue) et par la voie de l'expérience professionnelle.

- Cependant la formation en France a tendance à profiter ceux qui sont déjà les mieux formés...

Attention : il existe un cercle vicieux du chômage de longue durée lié à la baisse de l'employabilité, qui entraîne ces chômeurs dans la « trappe à chômage ».

# II – LES POLITIQUES DE LUTTE CONTRE LE CHOMAGE

## B – Combattre le chômage structurel

### 2 – Former et flexibiliser le marché du travail

b) La flexibilité du marché du travail:

#### Doc 8 : La flexibilité du marché du travail aux Etats-Unis

Contrairement aux pays européens, les États-Unis n'ont pas connu de réforme du marché du travail visant à le rendre plus flexible. Ils n'en ont pas eu besoin puisque le marché du travail étasunien est considéré comme l'archétype du marché flexible et en tous les cas, l'un des plus flexibles des pays de l'OCDE : les entreprises peuvent y ajuster rapidement et à faible coût leurs effectifs et les salaires lors d'un choc de PIB ; les travailleurs y sont réputés relativement mobiles, n'hésitant pas à changer d'emploi, y compris en passant par la case chômage et en acceptant de changer de lieu de résidence. Le salaire minimum y est peu élevé ; la couverture par des conventions collectives ne concerne que les travailleurs représentés par un syndicat, soit 12,3 % des salariés au total, mais seulement 7,4 % dans le secteur privé. [...]

Ces caractéristiques structurelles du marché du travail étasunien font qu'en général, le taux de chômage y est relativement faible, à l'exception des périodes de récession

économique où les ajustements sont quasi instantanés et de grande ampleur, amortis par un système d'assurance chômage contracyclique, bien que sélectif et peu généreux. La « grande récession » (officiellement délimitée par le National Bureau of Economic Research entre décembre 2007 et juin 2009) et ses prolongements ne font pas exception à cette règle : le taux de chômage y a plus que doublé entre janvier 2007 et octobre 2009, pour atteindre 10 % à son pic et repasser début 2016 sous le seuil de 5 %, ce qui distingue les États-Unis de la plupart des autres pays industrialisés, notamment en Europe. Et la réduction du nombre d'heures travaillées consécutives à la crise s'est fait principalement par des suppressions d'emplois, plutôt que par une réduction de la durée du travail pour les salariés en poste, un autre trait distinctif caractéristique de la « grande récession » aux États-Unis.

Catherine SAUVIAT, « Flexibilité et performance du marché du travail : une relation équivoque », *Chronique Internationale de l'IRES* 2016/3 (n° 155).

- 1 Quelles sont les caractéristiques d'un marché du travail flexible ?
- 2 Montrez que le marché du travail est peu rigide aux États-Unis.
- 3 Quels avantages et inconvénients présente un marché du travail flexible ?

#### REPÈRE

##### Convention collective

Accord écrit, signé entre les organisations représentant les travailleurs (syndicats) et les employeurs ou leurs organisations représentatives.

# II – LES POLITIQUES DE LUTTE CONTRE LE CHOMAGE

---

## B – Combattre le chômage structurel

### 2 – Former et flexibiliser le marché du travail

b) La flexibilité du marché du travail:

#### Doc 8 : La flexibilité du marché du travail aux Etats-Unis

- Pour les libéraux, le marché du travail serait trop rigide, trop institutionnalisé. Il faudrait donc le flexibiliser.

Flexibilité : Ensemble des mesures permettant aux entreprises d'ajuster le plus rapidement possible leurs coûts salariaux aux variations de l'activité économique conjoncturelle.

- **Les différentes formes de flexibilité**, en réduisant les rigidités du marché cad les règles de protection de l'emploi, permettrait ainsi aux entreprises de répondre mieux aux variations de la demande, de la technologie ou de la réglementation, dans un contexte de mondialisation où la concurrence se renforce et la compétitivité devient déterminante.

# Les différentes formes de flexibilité

---

<b>Dimensions de la flexibilité</b>	<b>Quantitative</b> (on ajuste les effectifs selon les besoins)	<b>Fonctionnelle</b> (on emploie les effectifs selon les besoins)
<b>Externe</b> (les salariés entrent et sortent de l'entreprise)	S'appuie sur des types de contrat de travail flexibles (CDD, interim)	S'appuie sur le recours à la sous-traitance (externalisation)
<b>Interne</b> (les salariés restent à l'intérieur de l'entreprise)	S'appuie sur des variations de la durée de travail (heures supplémentaires, RTT, compte épargne temps, chômage partiel, salaire variable)	S'appuie sur la diversité des postes auxquels peut être affecté un salarié (polyvalence, souplesse de l'organisation de la production)

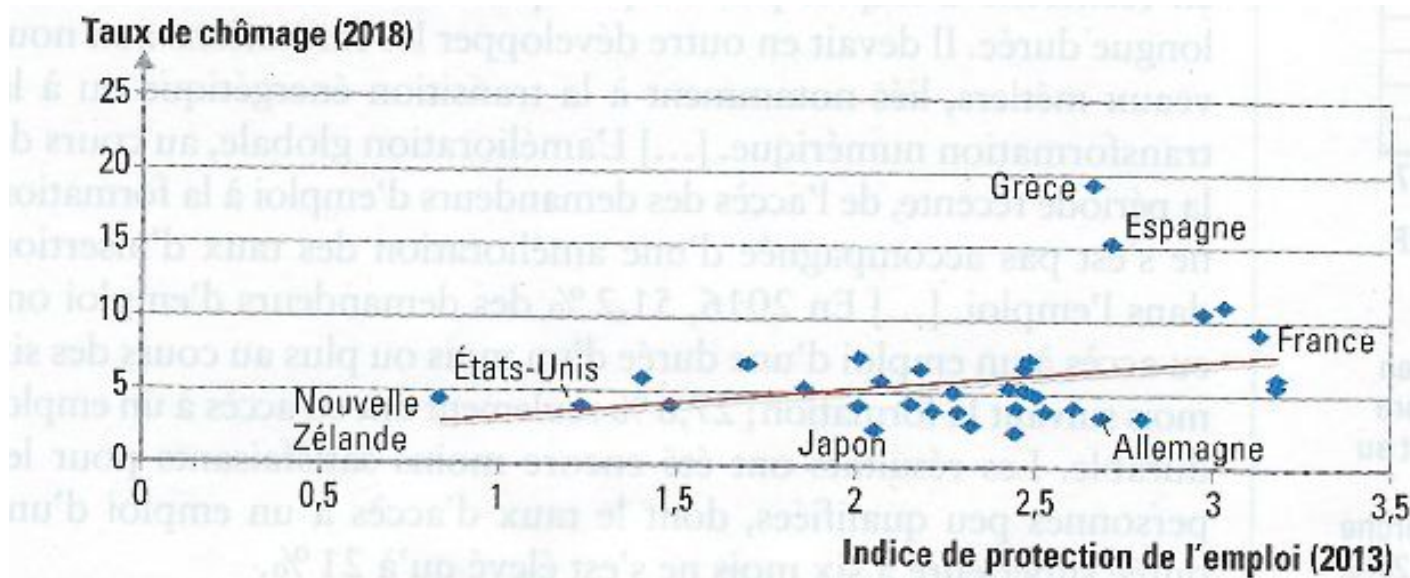
# II – LES POLITIQUES DE LUTTE CONTRE LE CHOMAGE

## B – Combattre le chômage structurel

### 2 – Former et flexibiliser le marché du travail

c) La flexibilité du marché du travail en question:

#### Doc 9 : Le lien entre flexibilité et chômage en question



Note : L'indice de protection de l'emploi va de 0 (aucune protection) à 6 (protection), *Données OCDE*.

Question: montrez que le lien entre taux de chômage et protection de l'emploi n'est pas vraiment vérifié.

# II – LES POLITIQUES DE LUTTE CONTRE LE CHOMAGE

---

## B – Combattre le chômage structurel

### 2 – Former et flexibiliser le marché du travail

c) La flexibilité du marché du travail en question:

#### Doc 9 : Le lien entre flexibilité et chômage en question

- Le lien entre flexibilité et chômage n'est pas évident empiriquement.
- D'un point de vue économique, la flexibilité réduit les rémunérations et peut aggraver le chômage (cf : keynes)
- D'un point de vue social, la flexibilité réduit l'intégration par le travail :
- ❖ La flexibilité interne dégrade les conditions de travail, et conduit à l'essor des handicaps,
- ❖ La flexibilité externe accentue la précarité des emplois et contribue au creusement des inégalités, au développement de la pauvreté et de l'exclusion (« working poors »).

# Notions du chapitre 8

---

- Activité, inactivité
- Travail/emploi
- Chômage
- Forme Particulière d'Emploi (FPE) ou emploi atypique/ emploi typique
- Sous-emploi: temps partiel subi/chômage technique
- Halo du chômage
- Taux de chômage /activité /emploi
- chômage conjoncturel/structurel
- Demande globale/effective ou anticipée
- Chômage classique
- Appariement entre offre et demande d'emploi
- Salaire d'efficience
- Politique Economique Conjoncturelle
- Politique monétaire/budgétaire
- Politique de relance
- Employabilité/capital humain
- Flexibilité du marché du travail

# Fin!

