

CHAPITRE 11 – LA LUTTE CONTRE LE CHOMAGE

I - LES SOURCES DU CHOMAGE

A - Définir et mesurer le chômage

1. Définitions

Doc 1 : Deux définitions du chômage

La définition officielle du chômage est celle du Bureau international du travail (BIT), reprise par l'INSEE. Mais Pôle emploi adopte une définition différente pour comptabiliser les demandeurs d'emploi.

Données au 2<sup>e</sup> trimestre 2019, France métropolitaine.

Chômeur au sens du BIT / de l'INSEE	Demandeur d'emploi pour Pôle emploi
Personne âgée de 15 ans ou plus qui est à la fois : - sans emploi durant une semaine donnée (pas même une heure de travail) - disponible pour prendre un emploi dans les deux semaines - en recherche active d'un emploi au cours des quatre dernières semaines Effectif : 2 366 000 chômeurs	Personne inscrite à Pôle emploi, qui, au cours du mois : 1. Est en recherche d'emploi, et : - sans emploi <b>Catégorie A : 3 377 000</b> - en activité réduite courte (78 heures ou moins) <b>Catégorie B : 746 000</b> - en activité réduite longue (plus de 78 heures) <b>Catégorie C : 1 456 000</b> 2. Dispensée de recherche d'emploi : - car en stage, formation ou maladie <b>Catégorie D : 285 000</b> - car en contrat aidé ou créateur d'entreprise <b>Catégorie E : 354 000</b>

- Les personnes suivantes sont-elles au chômage au sens du BIT ? Sont-elles demandeuses d'emploi, et si oui, quelle catégorie ?  
 a) Agnès n'a pas travaillé depuis 6 mois et se rend régulièrement à Pôle emploi.  
 b) Mario fait des petits boulots déclarés quelques heures par semaine pour compléter ses indemnités chômage.  
 c) Amel a créé une petite entreprise qui ne lui permet pas de vivre ; elle recherche un emploi salarié.  
 d) Dimitri a été licencié il y a un an ; il suit une formation de reconversion.  
 e) Paolo est sans emploi depuis trois ans, il souhaiterait travailler mais se décourage ; il n'a pas renouvelé son inscription à Pôle emploi.



- Sachant qu'il y avait environ 28 800 000 actifs, calculez le taux de chômage au sens du BIT puis, en comptabilisant les demandeurs d'emploi de catégorie A, selon Pôle emploi.

- Pourquoi y a-t-il un tel écart dans les mesures du chômage ?

NE PAS CONFONDRE

Sous-emploi et halo autour du chômage

Le **sous-emploi** désigne les personnes qui ont un emploi mais travaillent à temps partiel et souhaiteraient travailler davantage. Il ne faut pas confondre cette catégorie avec celle du **halo autour du chômage** qui regroupe des personnes sans emploi qui ne font pas de démarches de recherche ou ne sont pas disponibles mais qui souhaiteraient travailler.

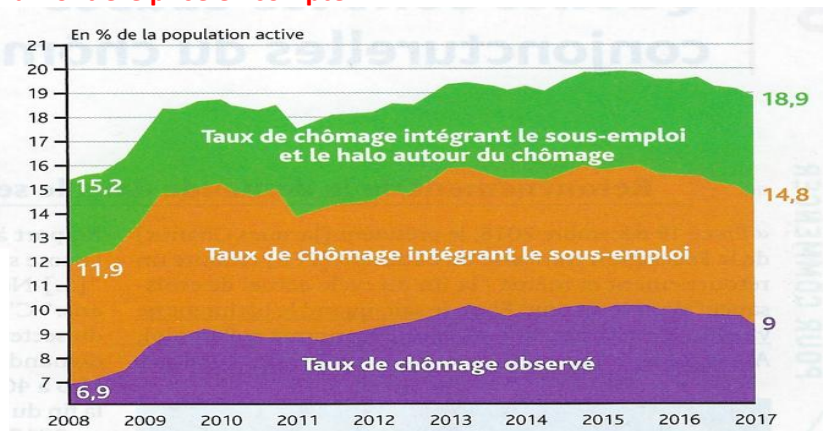
➔ Chapitre 9 p. 238

Exercice 1 : Un taux de chômage variable selon la frontière prise en compte

DÉFINITIONS

Le **taux de chômage** désigne le nombre de chômeurs en pourcentage de la population active, celle-ci étant composée des chômeurs, des salariés et des travailleurs indépendants. Les personnes qui occupent un emploi à temps partiel ou qui connaissent du chômage partiel et souhaiteraient travailler plus sont en situation de **sous-emploi**.

- Comparez les différents taux de chômage en 2017.
- Quelle est l'évolution des 3 indicateurs entre 2008 et 2017 ?

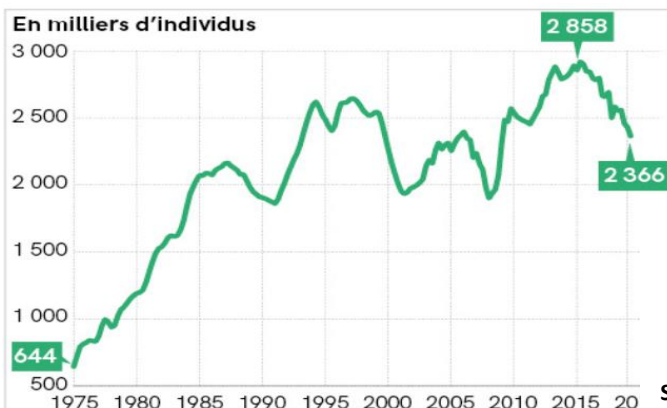


Source Insee

2. Evolution

Doc 2 : L'évolution du chômage

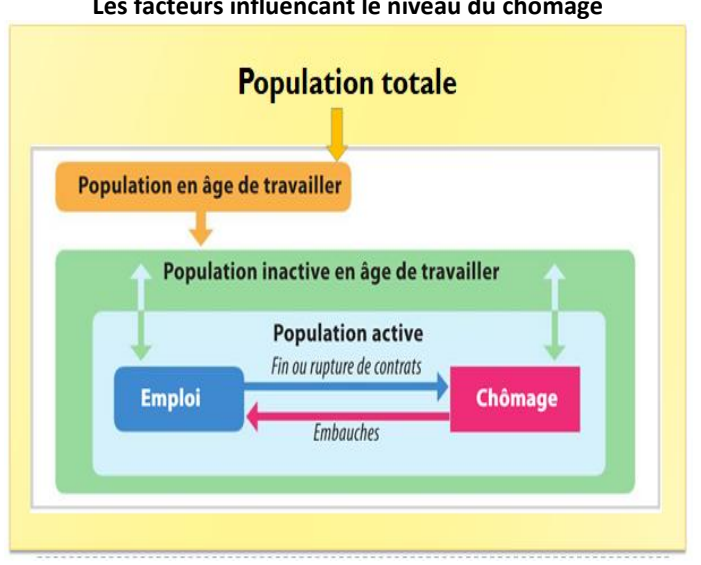
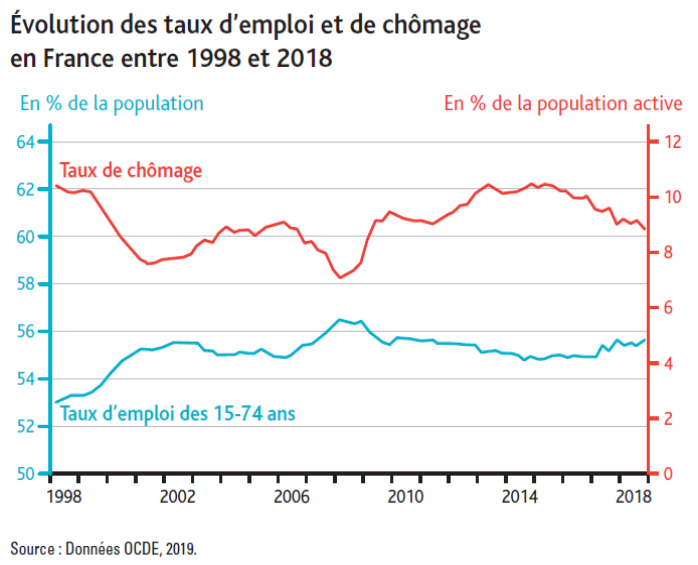
Nombre de chômeur en France selon le BIT



Sources : Insee

- Par combien le nombre de chômeurs a-t-il été multiplié entre 1975 et 2019 ?
  - Calculez le pourcentage d'évolution du nombre de chômeurs entre 2015 et 2019.
- Le **taux de croissance annuel moyen** entre 1975 et 2019 est de 3 %.
- Que signifie ce résultat ?

**Exercice 2 : taux de chômage et taux d'emploi, des indicateurs complémentaires**



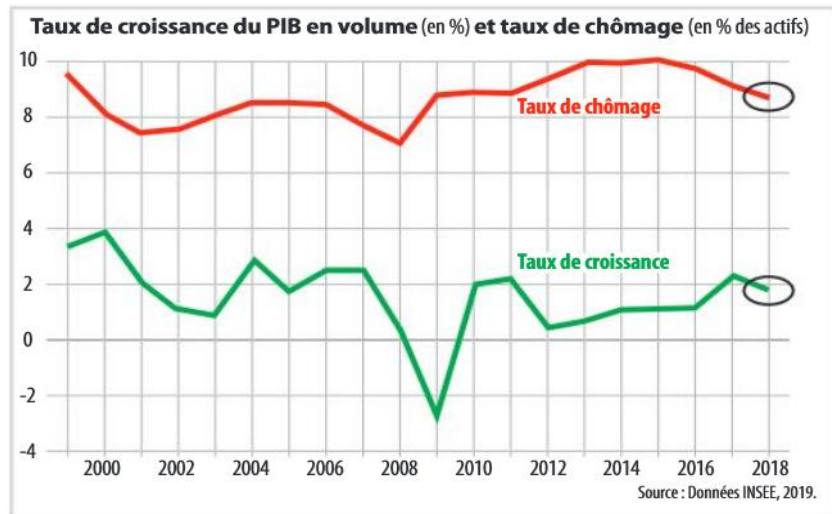
1. Faites une phrase exprimant la signification du taux de chômage et du taux d'emploi en France en 2018.
2. Quel type de corrélation existe-t-il entre le taux de chômage et le taux d'emploi ? Illustrez votre réponse.

3. Comment peut-on expliquer que le taux de chômage et le taux d'emploi varient en sens inverse ?
4. Placez sur les flèches du schéma les facteurs influençant le niveau du chômage : a. création nette d'emploi, b. évolution démographique, c. flexion de l'activité, d. définition/mesure opératoire du chômage

**B – Les causes conjoncturelles du chômage**

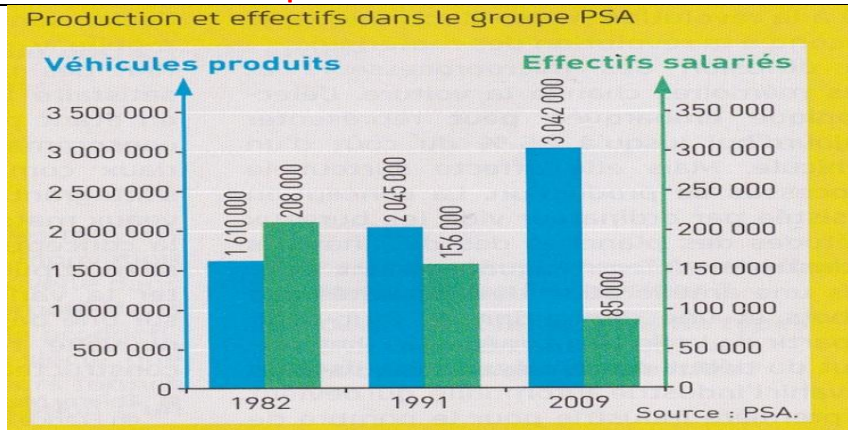
**1 - La relation croissance emploi**

**Doc 3 : Quel lien entre croissance économique et chômage en France ?**



1. Rédigez une phrase présentant la signification précise de chacune
2. Montrez qu'il existe une corrélation entre taux de chômage et taux de croissance.
3. Est-elle toujours vérifiée ? Pourquoi ?

**Exercice 3 : mesurer la productivité**



**Questions :**

- 1) Quelle productivité peut-on mesurer avec ces données ?
- 2) Calculez la productivité chez PSA en 1982 et en 2009
- 3) Calculez les gains de productivité entre 1982 et 2009

C – Les causes structurelles du chômage

2 - Les rigidités du marché du travail

L'appariement entre offre et demande d'emploi : Doc 4 : un taux de chômage inégal sur le territoire

Taux de chômage  
(en % de la population active)

Carte interactive  
en ligne



Source : INSEE.

- 1 Calculez l'écart entre le taux de chômage le plus élevé et le moins élevé, et faites une phrase avec le résultat obtenu.
- 2 Formulez une hypothèse pour expliquer que le chômage ne soit pas le même partout en France métropolitaine.
- 3 Pourquoi les personnes au chômage dans les Pyrénées-Orientales ne cherchent-elles pas forcément un emploi ailleurs ?

DÉFINITION

Chômage structurel

Partie du chômage qui ne varie pas quand la conjoncture s'améliore ou se détériore. Le chômage structurel résulte des structures du marché du travail, et en particulier des institutions qui l'encadrent.

II – LES POLITIQUES DE LUTTE CONTRE LE CHOMAGE

A – Combattre le chômage conjoncturel

Doc 5 : relancer l'économie pour protéger l'emploi ?



DÉFINITION

Politiques conjoncturelles

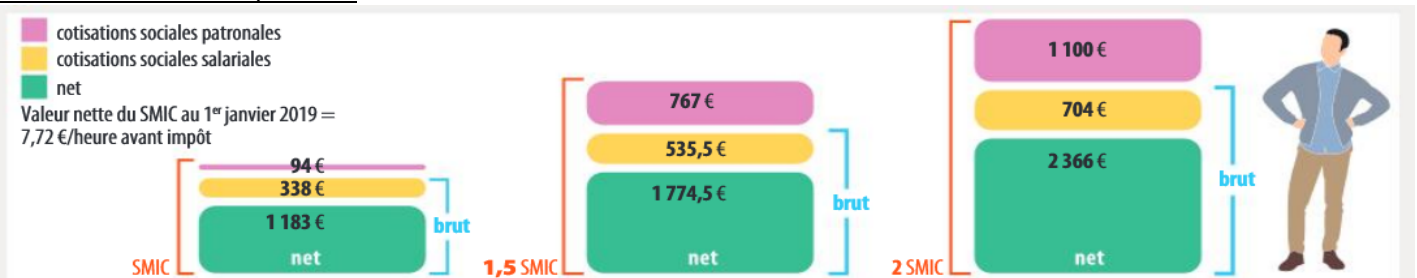
Les politiques conjoncturelles utilisent le budget des administrations publiques (politiques budgétaires) ou la création de monnaie (politique monétaire) pour soutenir ou freiner la demande dans l'économie. Dans le premier cas il s'agit de politiques de relance, et dans le second cas de politiques de rigueur.

- 1 Qui sont les deux personnages ?
- 2 Quel paradoxe le dessinateur met-il en évidence ?
- 3 Quel type d'intervention publique permettrait de résoudre cette situation ?

B – Combattre le chômage structurel

1 - La baisse du coût du travail en question

Un coût du travail trop élevé : Doc 6 : combien coûte une heure de travail en France ?



Source : Données Pôle emploi, octobre 2019.

- 1 Combien coûte à l'employeur l'embauche d'un salarié au SMIC ?
- 2 Que reçoit le salarié ?
- 3 Calculez la part des cotisations sociales dans le coût du travail total pour 1 SMIC et pour 2 SMIC. Qu'en déduisez-vous ?
- 4 Comment expliquez-vous cet écart ?

DÉFINITION

Coût du travail

Ensemble des coûts supportés par un employeur pour chaque heure de travail utilisée. Il résulte principalement du salaire net versé sur le compte bancaire du salarié et des cotisations sociales versées aux organismes de **protection sociale**.

Une politique de baisse du cout du travail : **Exercice 4 : La baisse du coût du travail, de la théorie à la réalité**

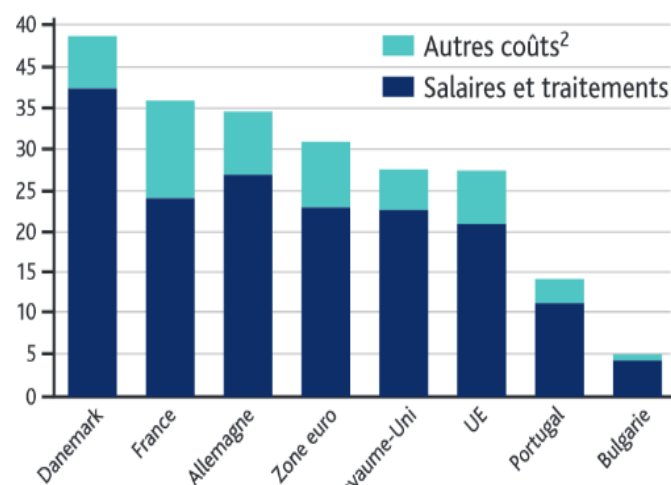
**A. Taux de chômage en Europe**

Pays	Taux de chômage (3 <sup>e</sup> trimestre 2019, en %)
Danemark	4,9
France	8,4
Allemagne	3,1
Zone euro	7,9
Royaume-Uni	3,8
Union européenne	6,3
Portugal	6,5
Bulgarie	4

■ Données OCDE, 2019.

**B. Coûts du travail en Europe**

Coûts horaires de la main-d'œuvre en euros dans l'ensemble de l'économie<sup>1</sup>, en 2018



1. Coûts hors agriculture et administration publique, dans les entreprises de 10 salariés et plus.  
2. Coûts non salariaux, comme les cotisations sociales.  
Source : Données Eurostat, 2019.

1. Faites une phrase exprimant la signification des données entourées (doc. A).

2. Dans l'UE, à combien s'élèvent le coût du travail, les salaires et traitements et les autres coûts (doc. B) ?

3. A partir des données du (doc B) comparez le coût du travail en France et el Allemagne ?

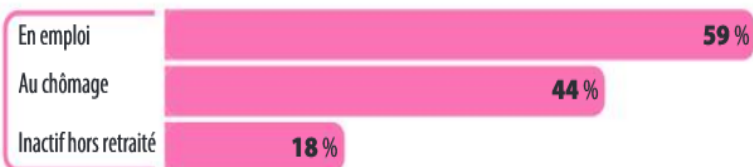
4. Montrez qu'il n'y a pas toujours de lien entre coût du travail et niveau de chômage (doc A et B)

**2 - Former et flexibiliser le marché du travail**

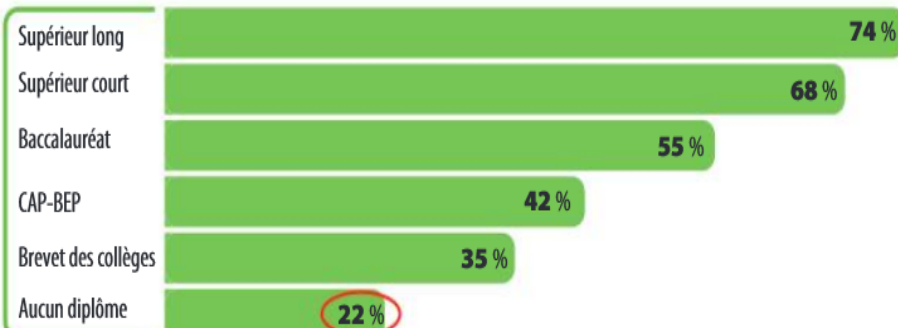
Le rôle de la formation : **Doc 7 : des formations continues, pour qui ?**

Participation à une formation au cours des 12 derniers mois (en %, en France en 2016)

**Situation**



**Niveau de diplôme**



**Ensemble** 51 %

Source : INSEE Références, édition 2018 - Vue d'ensemble.

**Formation initiale/continue**

La formation initiale correspond à la formation jusqu'à l'accès au premier emploi. La formation continue est celle proposée aux personnes qui sont actives, en emploi ou au chômage.

- 1 Rédigez une phrase présentant la signification précise de la donnée entourée.
- 2 Qui sont les adultes qui bénéficient le plus et ceux qui bénéficient le moins d'une formation continue ?
- 3 Comment pouvez-vous expliquer ce paradoxe ?

### La flexibilité du marché du travail : Doc 8 : la flexibilité du marché du travail aux Etats-Unis

Contrairement aux pays européens, les États-Unis n'ont pas connu de réforme du marché du travail visant à le rendre plus flexible. Ils n'en ont pas eu besoin puisque le marché du travail étasunien est considéré comme l'archétype du marché flexible et en tous les cas, l'un des plus flexibles des pays de l'OCDE : les entreprises peuvent y ajuster rapidement et à faible coût leurs effectifs et les salaires lors d'un choc de PIB ; les travailleurs y sont réputés relativement mobiles, n'hésitant pas à changer d'emploi, y compris en passant par la case chômage et en acceptant de changer de lieu de résidence. Le salaire minimum y est peu élevé ; la couverture par des conventions collectives ne concerne que les travailleurs représentés par un syndicat, soit 12,3 % des salariés au total, mais seulement 7,4 % dans le secteur privé. [...]

Ces caractéristiques structurelles du marché du travail étasunien font qu'en général, le taux de chômage y est relativement faible, à l'exception des périodes de récession

économique où les ajustements sont quasi instantanés et de grande ampleur, amortis par un système d'assurance chômage contracyclique, bien que sélectif et peu généreux. La « grande récession » (officiellement délimitée par le National Bureau of Economic Research entre décembre 2007 et juin 2009) et ses prolongements ne font pas exception à cette règle : le taux de chômage y a plus que doublé entre janvier 2007 et octobre 2009, pour atteindre 10 % à son pic et repasser début 2016 sous le seuil de 5 %, ce qui distingue les États-Unis de la plupart des autres pays industrialisés, notamment en Europe. Et la réduction du nombre d'heures travaillées consécutives à la crise s'est fait principalement par des suppressions d'emplois, plutôt que par une réduction de la durée du travail pour les salariés en poste, un autre trait distinctif caractéristique de la « grande récession » aux États-Unis.

Catherine SAUVAT, « Flexibilité et performance du marché du travail : une relation équivoque », *Chronique Internationale de l'IRES* 2016/3 (n° 155).

- 1 Quelles sont les caractéristiques d'un marché du travail flexible ?
- 2 Montrez que le marché du travail est peu rigide aux États-Unis.
- 3 Quels avantages et inconvénients présente un marché du travail flexible ?

#### REPÈRE

##### Convention collective

Accord écrit, signé entre les organisations représentant les travailleurs (syndicats) et les employeurs ou leurs organisations représentatives.

### La flexibilité du marché du travail en question : Doc 9 : Le lien entre flexibilité et chômage en question

