

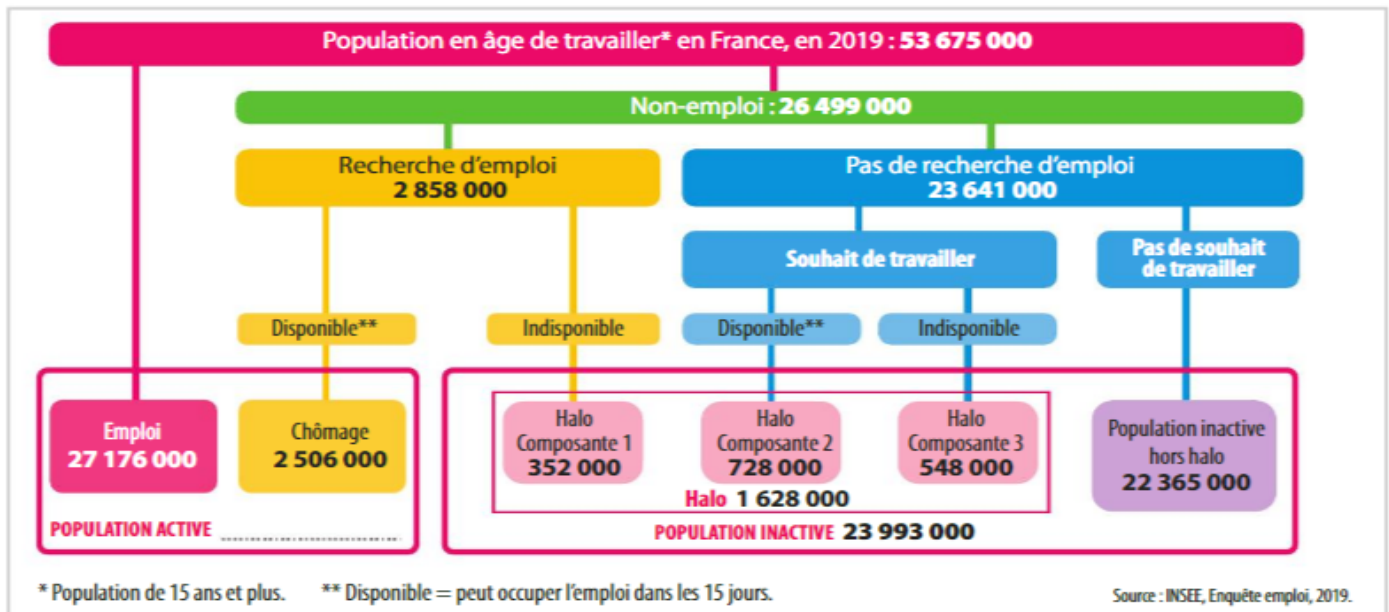
## CHAPITRE 7 - TRAVAIL ET EMPLOI

## I – DU TRAVAIL A L'EMPLOI

## A – Définitions

## 1 – Travail, activité, emploi, chômage

## Doc 1 : Emploi, chômage et inactivité



- À partir de ce schéma, énoncez une définition de la population active.
- Calculez la population active et le taux d'activité en France.
- À l'aide d'un calcul pertinent, comparez le chômage au halo du chômage.
- En quoi les personnes dans le halo ont-elles une situation intermédiaire entre inactivité et chômage ?

## REPÈRE

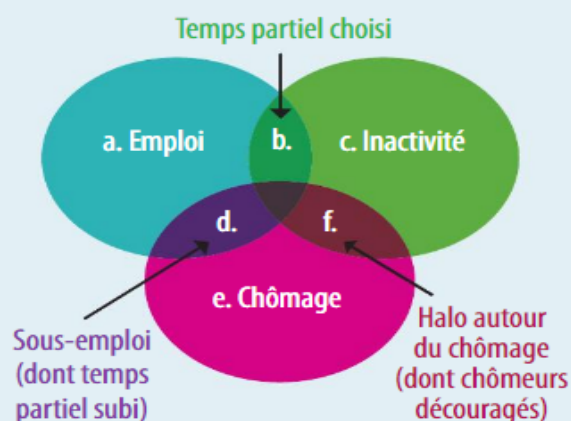
## Qui sont les chômeurs ?

Est au chômage une personne qui n'a pas d'emploi, en recherche un et est disponible pour l'occuper. Pour le Bureau international du travail (BIT), selon une définition qui permet des comparaisons internationales et est utilisée par l'INSEE, cela implique de ne pas avoir travaillé ne serait-ce qu'une heure au cours du mois précédent, d'avoir cherché activement un emploi et d'être disponible dans les 15 jours. À ces chômeurs s'ajoute cependant le « halo autour du chômage », c'est-à-dire des inactifs qui souhaitent travailler.

## 2 - Des frontières floues entre emploi, inactivité et chômage

## Exercice 1 : Les frontières poreuses entre emploi, chômage et inactivité

- Placez les exemples dans le schéma ci-dessous.



- Cherchez d'autres exemples de situations intermédiaires entre emploi, inactivité et chômage.

- Karim, 46 ans, est officier de police à temps plein depuis 21 ans.
- Dan, 28 ans, est en formation de reconversion suite à un licenciement.
- Anne-Cécile, 23 ans, alterne périodes courtes de chômage et missions d'intérim depuis qu'elle a fini ses études.
- Josette, 85 ans, est à la retraite.
- Valdo, 58 ans, est sans emploi depuis son licenciement, dispensé de recherche d'emploi compte tenu de son âge.
- Aron, 41 ans, est acteur de théâtre et intermittent du spectacle.
- Magali, 19 ans, est étudiante en licence AES, et livreuse pour Uber Eats le week-end.
- Augustin, 22 ans, est étudiant en dernière année d'école de commerce et fait un stage dans une banque.
- Stelio, 50 ans, est en recherche d'un emploi de conducteur de chantier, mais n'est pas disponible immédiatement car il s'occupe de sa mère dépendante.
- Wahiba, 42 ans, a créé une boutique de bijoux et accessoires.
- Anna, 31 ans, est sans emploi depuis la naissance de son deuxième enfant, mais complète ses revenus en réalisant des microtâches.

**B – Qualité et mesure de l’emploi**

**1 – La qualité de l’emploi**

**Doc 2: Evolution des formes de l’emploi et du chômage**

En %		Structure de l’emploi					Part du sous-emploi	Taux de chômage
		Salariés				Non-salariés		
		Apprentis	Intérimaires <sup>1</sup>	CDD	CDI			
1982	15-24 ans	4,4	15,6	11,7	77,1	5,7		15,6
	Ensemble	0,8	6,8	4,7	76,7	18		6,8
2008	15-24 ans	14	19,0	26,2	51	2,2	10,3	19,0
	Ensemble	1,3	7,4	8,5	77,4	10,6	5,8	7,4
2018	15-24 ans	17,2	20,8	28,5	43,9	2,4	10,9	20,8
	Ensemble	1,6	9,1	9,3	74,8	11,7	6,0	9,1

Insee, Enquêtes emploi

<sup>1</sup> Salariés qui occupent un emploi pour une entreprise de travail temporaire destiné à d'autres entreprises.

**QUESTIONNES**

- Lire.** Rédigez une phrase pour présenter et comparer les données encadrées en rouge.
- Comparer.** Comment les statuts d'emploi ont-ils évolué depuis 1982 ?
- Comparer.** Comment le taux de chômage a-t-il évolué depuis 1982 ?
- Analyser.** Comment ces évolutions affectent-elles les frontières entre emploi et chômage ?

**Doc 3: Evolution des formes de l’emploi et du chômage**

**a** **Témoignage d’une caissière de la grande distribution**

Hacina : Faut pas mentir, caissière, c’était pas mon rêve et c’est toujours pas le cas. C’est pas un boulot où tu as besoin d’être un génie. Mais c’est quand même un boulot et, surtout, c’était pas loin de chez moi et avec la possibilité du temps partiel, ce qui m’arrangeait pas mal pour mon fils. [...] Je ne supportais plus de ne pas travailler. On m’aurait proposé n’importe quoi, j’aurais dit oui. [...]

Avoir été caissière n’est pas une expérience professionnelle facilitant un recrutement futur. Les promotions sont quasiment inexistantes. Les projets d’évolution professionnelle sont toujours des projets de rupture avec leur emploi.

Marlène Benquet, *Encaisser! Enquête en immersion dans la grande distribution*, © Éditions La Découverte, 2013

**b** **Témoignage d’un architecte**

« Mon métier s’étend du dessin à la réception du chantier une fois les travaux terminés ».

Installé comme architecte indépendant à Lille depuis six ans, Édouard enchaîne les activités les plus variées. Dès 8 heures du matin, il est en visite sur un chantier. À 13 heures, il est de retour à son bureau pour un rendez-vous avec des particuliers qui veulent faire agrandir une maison. Installé à son bureau, il commence devant eux à tracer quelques croquis.

« Je consacre beaucoup de temps à mon métier, mais j’aime sa diversité et le contact avec le client », explique Édouard. L’architecte est confronté à une multitude de situations différentes qu’il doit savoir gérer. Tous les jours, il passe par différentes étapes, toutes très importantes dans la réalisation d’un projet.

Anne Vanrapenbusch, « Architecte : le regard d’un artiste, la rigueur d’un technicien », reussirmavite.net, 2015

**Question :**

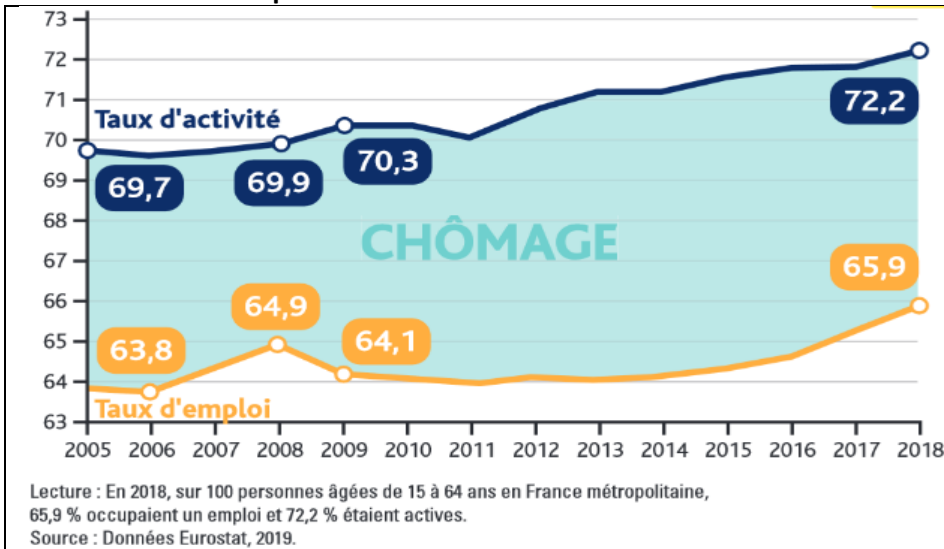
Relevez les points positifs et négatifs de bien être dans les deux exemples d’emploi ci-dessus, d’après les composantes de la qualité de l’emploi selon Eurostat.



Sources : Eurostat

## 2 – Mesures de l'activité et de l'emploi

## Doc 4: Activité et emploi des 15-64 ans en France



## Questions :

1. Comparez l'évolution du taux d'activité et d'emploi.
2. Que peut-on en déduire sur celle du taux des chômeurs dans la population en âge de travailler ?

**Nb : utiliser les écarts absolus dans le temps et l'espace**

## II – LES MUTATIONS DU TRAVAIL ET DE L'EMPLOI

## A – L'évolution de l'organisation du travail

## 1 – Du taylorisme...

## Doc vidéo en classe : de l'OS au Toyotisme (&gt;3'10'')

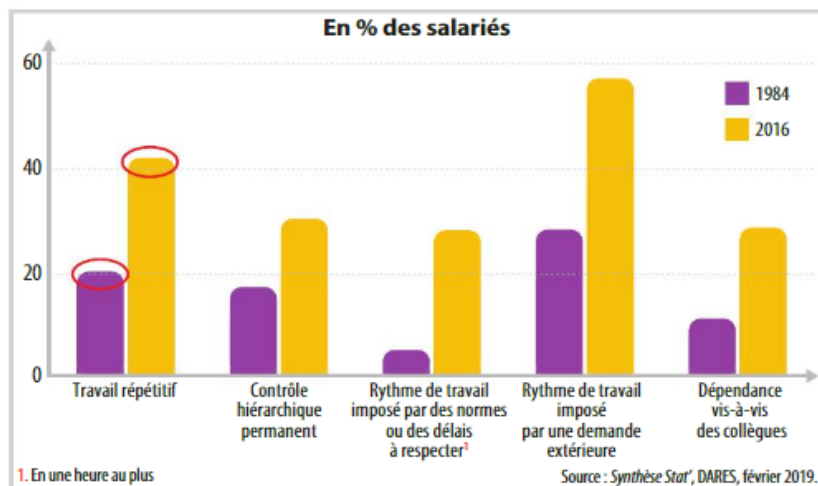
1. Quel problème Taylor veut-il résoudre ? Dans quel but ?
2. Relever les principes de l'OST (taylorisme fordisme)
3. Quelles sont les conséquences de la mise en œuvre de ces principes sur l'offre et la demande globale ?

## 2 - ... au post taylorisme

## Doc vidéo en classe : de l'OS au Toyotisme (&lt; 3'10'')

1. Quels sont les principes du toyotisme ?
2. Quelle est la conséquence de la réorganisation du travail selon ces principes sur les conditions de travail dans l'entreprise? Avec quel résultat final?

## Exercice 2: Quelle évolution des contraintes physiques et de l'intensité du travail ?



1 Rédigez une phrase présentant la signification précise de chacune des données entourées.

2 Par un calcul de votre choix, mesurez l'évolution du travail répétitif parmi les salariés, et faites une phrase avec le résultat.

3 Quelles sont les contraintes caractéristiques des organisations du travail post-tayloriennes ?

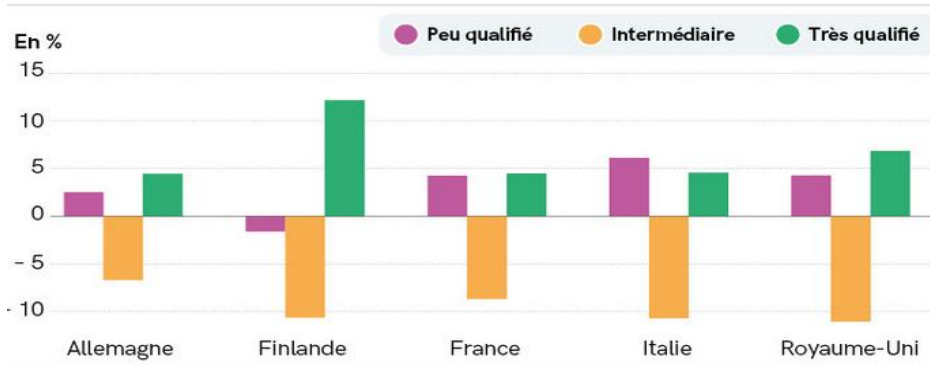
4 L'évolution de l'organisation du travail a-t-elle amélioré les conditions de travail ?

## 3 – L'impact du numérique

## Doc 5: Vidéo : Les effets de l'Ubérisation

1. Expliquez ce que désigne le terme « Ubérisation » en illustrant votre réponse par des exemples.
2. Que produit un hôtel ? Avec quels facteurs de production ? Que produit Airbnb ? Avec quels facteurs de production ? Comment ces entreprises se rémunèrent-elles ?
3. Faites un schéma pour mettre en évidence les effets positifs de l'Ubérisation sur l'économie selon ses partisans.
4. En reprenant la question 2, expliquez pourquoi les détracteurs de ce modèle parlent de concurrence faussée.
5. Quelles sont les conséquences de l'Ubérisation en matière fiscale ? En matière sociale ?

**Exercice 3: Evolution de l'emploi selon la qualification**



D'après Maarten Goos, Alan Manning, Anna Salomons, « Expliquer la polarisation des emplois », *American Economic Review*, 2014

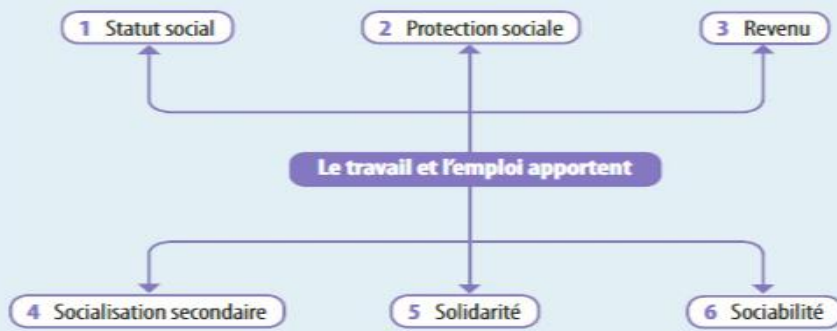
Structure : en France, l'emploi intermédiaire se réduit de 8 points (en passant de 47 % à 39 % entre 1993 et 2010).

**B – L'évolution du pouvoir intégrateur du travail**

**1 – Le rôle du travail dans l'intégration sociale**

**Exercice 4: Les sources d'intégration sociale du travail**

1 Attribuez les exemples ci-dessous à l'une des six fonctions intégratrices du travail.



- a) Bonne estime de soi.
- b) Savoir travailler en équipe.
- c) Accès à la norme de consommation.
- d) Versement d'une pension retraite.
- e) Se faire des amis.
- f) Sentiment d'utilité sociale.
- g) Subvenir aux besoins de sa famille.
- h) Appartenir à un syndicat.
- i) Accès aux loisirs.
- j) Avoir une couverture santé.
- k) Savoir diriger une équipe.
- l) Participer à une action collective pour de meilleures conditions de travail.
- m) Déjeuner avec ses collègues de travail.

**Rappel de 1<sup>re</sup>**

**Sociabilité et socialisation**

La **sociabilité** est l'ensemble des relations sociales qui relient un individu à d'autres individus ; quant à la **socialisation**, elle correspond aux processus d'apprentissage et d'intériorisation de valeurs et normes tout au long de la vie.

**REPÈRE**

**Statut social**

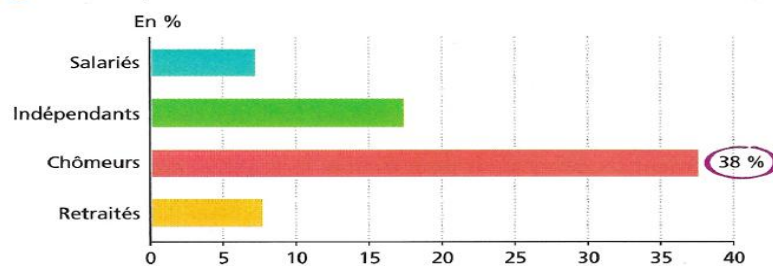
Position sociale plus ou moins prestigieuse qui définit l'identité sociale d'un individu.

- 2 Quels types d'emplois sont source d'une forte intégration sociale ?
- 3 Dans quel cas l'emploi est-il faiblement intégrateur ?

**2 – Les mutations du travail affaiblissent son rôle intégrateur**

**Doc 6: Chômage et pauvreté**

1 Taux de pauvreté au seuil de 60 % du revenu médian en 2017



**Champ :** France métropolitaine, individus vivant dans un ménage dont le revenu déclaré est positif ou nul et dont la personne de référence n'est pas étudiante.

Source : Insee-DGFiP-Cnaf-Cnav, enquête Revenus fiscaux et sociaux, 2017.

2 Le regard des Français sur les chômeurs et les pauvres

En décembre 2018, 46 % des Français pensent que les chômeurs pourraient trouver du travail s'ils le voulaient vraiment (baromètre de la confiance, Cevipof-Opinionway, 10<sup>e</sup> vague, janvier 2019).

En 2018, 50 % des Français pensent que l'une des raisons qui peuvent expliquer que des personnes se retrouvent en situation de pauvreté est qu'elles ne veulent pas travailler (Centre d'observation de la société, mai 2019, d'après Baromètre des solidarités 2018, Drees-BVA).



▲ Campagne de 50 assos contre l'exclusion, 2020.

11 Lire. Donnez la signification de la donnée entourée.

12 Calculer. Calculez, par un indicateur chiffré, l'écart entre le taux de pauvreté des chômeurs et celui des salariés.

13 Expliquer. Pourquoi l'isolement progressif du chômeur et le jugement que les autres portent sur lui peuvent-ils s'entretenir ?