

PARTIE I : SOCIOLOGIE**DOSSIER DOCUMENTAIRE****I - LA CONSTRUCTION DE L'INDIVIDU: LA SOCIALISATION****Pour commencer****Film : « L'enfant sauvage » de François Truffaut****Questions :***(De 0 à 26'30 mn)*

1. Comment se passe les premières rencontres entre « l'enfant sauvage » et les humains ? Pourquoi ? Illustrez par l'aspect, les sensations, les émotions et le comportement de l'enfant sauvage
2. Est-il anormal, idiot ? Est-il vraiment aveugle et sourd ?
3. Quelle définition sociologique pourrait-on donner d'un « enfant sauvage » ?

(De 26'30 mn à 1h14')

4. Illustrez la manière dont l'éducation produit une humanisation:
 - a) du corps et du comportement. (sensibilité du corps, marche, coucher, repas...)
 - b) de la pensée (langage et communication, créativité, sens moral)
 - c) des affects (émotions, sentiments)
5. Quels sont les procédés utilisés par le médecin pour l'éduquer ? Illustrez.

(De 1h14' à la fin)

6. A la fin du film, pourquoi revient-il chez le docteur après avoir fugué ?
7. Qu'est-ce que nous apprend l'expérience de l'enfant sauvage sur notre condition d'Humain ?

A – Qu'est-ce que la socialisation ?**1. L'homme est un animal social****Doc 1 - la plasticité du cerveau humain**

« Le petit d'homme vient au monde avec un cerveau largement inachevé : il possède un bon stock de neurones – cent milliards ! – mais les voies nerveuses par

lesquelles ils se connectent entre eux sont encore peu nombreuses : on estime que 10 % seulement de ces connexions, appelées "synapses", sont présentes à la naissance, les 90 % restantes devant se mettre en place progressivement tout au long de la vie. Ainsi, au cours de son développement, le cerveau intègre les influences de l'environnement, de la famille, de la société, de la culture. Même si gènes et hormones orientent le développement embryonnaire, influencent l'évolution des organes, y compris du cerveau, les circuits neuronaux sont essentiellement construits au gré de notre histoire personnelle. Hommes et femmes peuvent certes montrer des spécificités de fonctionnement cérébral, mais au même titre que les différences que l'on peut trouver entre les cerveaux d'un avocat et d'un rugbyman ou entre ceux d'une violoniste et d'une championne de natation. »

■ Catherine Vidal sous la dir. de Françoise Héritier, « Le cerveau a-t-il un sexe ? », *Hommes, femmes, la construction de la différence*, Le Pommier / Cité des sciences et de l'industrie, 2005.



1. Le petit d'homme est-il immédiatement apte à vivre ? Pourquoi ?
2. Déduisez-en quelle différence cela fait-il dans la vie de petit humain et de petit poulain.



2. La socialisation : définitions

Exercice 1 : La socialisation : un apprentissage de valeurs et de normes

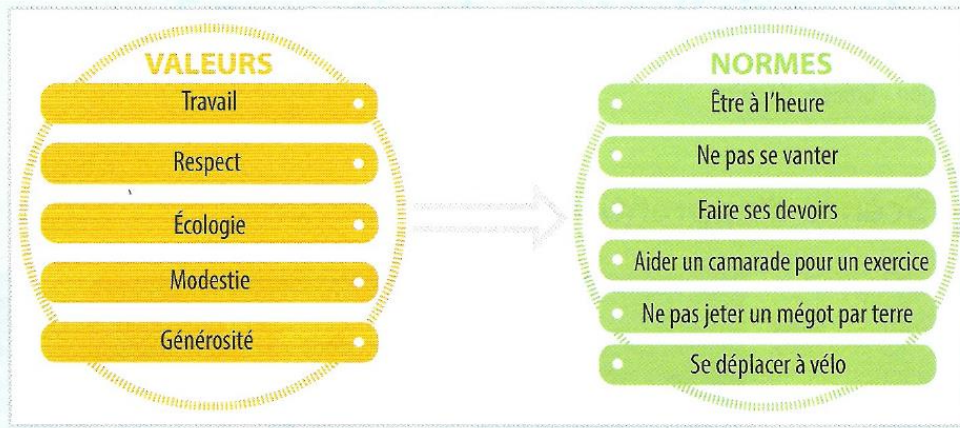


Schéma à imprimer

NE PAS CONFondre

Valeurs et normes

Les **valeurs** sont des idéaux partagés par les membres d'un groupe, qui guident les actions individuelles.

Les **normes** sont des règles plus ou moins contraignantes qui fixent les conduites afin d'appliquer les valeurs du groupe.

- 1 Recopiez le schéma et faites correspondre chaque valeur avec une ou plusieurs normes citées.
- 2 Faites un tableau à deux colonnes (valeurs et normes). Complétez-le avec les valeurs et les normes suivantes : Chanter la Marseillaise, solidarité, obéissance, dire la vérité, prier, tolérance, offrir un cadeau, pardonner, remercier, égalité, honnêteté, fraternité, partager son goûter, s'arrêter pour laisser passer les piétons.
- 3 Faites correspondre chaque nouvelle valeur inscrite à une ou plusieurs normes.

B - Instances et mécanismes de socialisation

1. Instances de socialisation

Doc 2 - De nombreuses instances de socialisation

<p>1. </p>	<p>2. </p>	<p>1. Indiquez l'instance de socialisation qui est symbolisée dans chaque case.</p>
<p>3. </p>	<p>4. </p>	

Doc 3 – Socialisation primaire et secondaire

La socialisation doit être considérée comme un processus continu qui concerne les individus tout au long de leur vie. On distingue classiquement une socialisation primaire et une socialisation secondaire. La socialisation primaire correspond à la période de l'enfance. Ce processus s'effectue d'abord dans la famille qui en constitue l'instance principale; son action est essentielle pour la structuration de l'identité sociale. L'école représente une autre instance majeure de la socialisation primaire: pour Émile Durkheim, cette socialisation méthodique de la jeune génération par la génération adulte permet d'inculquer les normes et les valeurs qui constituent le fond commun de la société. L'enfant se socialise également

de manière plus informelle à travers le groupe des pairs. La socialisation secondaire se fonde sur les acquis de la socialisation primaire, les prolonge et éventuellement les transforme. Elle permet aux adultes de s'intégrer à des groupes spécifiques (travail, association, parti politique...); chaque individu est ainsi socialisé aux différents rôles sociaux et aux statuts qui seront les siens au cours de sa vie. Si elle est particulièrement intense pendant l'enfance, la socialisation n'est donc jamais achevée, ses résultats sont provisoires et toujours susceptibles d'être remis en question.

Michel Castra, « Socialisation », in Serge Paugam (dir.), *Les 100 mots de la sociologie*, PUF, coll. « Que sais-je ? », 2018.

- 1 Repérer. Distinguez la socialisation primaire de la socialisation secondaire et présentez les instances de socialisation primaire et secondaire.
- 2 Comprendre. Pourquoi la socialisation primaire est-elle plus « méthodique », efficace, selon Émile Durkheim? Dans quel but?
- 3 Analyser. Expliquez et illustrez la phrase soulignée.

À savoir

Différents acteurs participent à la socialisation des individus et transmettent des normes de manière plus ou moins explicite. On parle d'instances de socialisation, parmi lesquelles on trouve la famille, l'école, le groupe des pairs (camarades de classes, amis...).

2. Mécanismes

Doc 4 - la socialisation : un processus d'apprentissage conscient et inconscient

La première étape essentielle de cette socialisation selon Mead¹ est la « prise en charge » par l'enfant des rôles joués par ses proches, ceux que Mead appelle ses autrui significatifs. [...] Le petit enfant commence à se socialiser, non en imitant passivement sa mère ou son père, mais en recréant, par des gestes organisés, le rôle de la maman avec ses poupées ou le rôle de son papa avec ses outils ou son journal. L'enfant, souvent, s'invente un « double » avec qui il joue à prendre des attitudes, à inverser les rôles, à changer ses gestes puis sa voix. [...]

Une seconde étape sera franchie lorsque – à partir de l'entrée à l'école – l'enfant passe du jeu libre aux jeux réglementés et doit être capable « de prendre l'attitude

de tout individu qui participe à la partie ». [...] Lorsque les enfants se réunissent pour « jouer à l'Indien », chacun peut interpréter les rôles comme il l'entend et se faire « son propre cinéma ». Mais s'ils entament une partie de foot, il faudra progressivement comprendre que chaque joueur a un « rôle organisé », que le gardien reste dans ses buts et que l'arrière doit les protéger, que l'on ne peut pas sortir du terrain avec la balle ni marquer un but avec la main : l'enfant devra interioriser les règles du jeu, c'est-à-dire comprendre « que l'attitude de l'un appelle l'attitude appropriée de l'autre ».

Claude DUBAR, *La Socialisation. Construction des identités sociales et professionnelles*, Armand Colin, 2015.

DÉFINITION

Socialisation

Processus d'apprentissage et d'interiorisation des valeurs et des normes, tout au long de la vie. Elle s'effectue consciemment, par inculcation (exemple : « Ne mange pas avec les doigts »), mais aussi inconsciemment, par imprégnation (exemple : imitation des adultes qui mangent avec une fourchette).

1. George Herbert Mead, psychologue et sociologue américain (1863-1931).

- 1 **Donnez des exemples de rôles que peut prendre un enfant, et qui lui permettent d'interioriser les normes et valeurs.**
- 2 **Que fait l'enfant dans la première étape de la socialisation ?**
- 3 **Quelle différence apparaît à partir de l'entrée à l'école ?**
- 4 **En quoi la socialisation est-elle un processus d'apprentissage conscient et inconscient ?**

II - LES EFFETS DE LA SOCIALISATION: ILLUSTRATION

A - Socialisation selon le genre

1. La socialisation différenciée...

Doc 5 - De la socialisation aux stéréotypes

En sociologie et en anthropologie¹, la masculinité et la féminité désignent les caractéristiques et les qualités attribuées socialement et culturellement aux hommes et aux femmes. [...]

Si l'on resitue ce système face aux enfants et à leur développement, nous nous apercevons que dans notre société, les enfants apprennent très tôt ce que signifie être un garçon ou une fille par le clivage des activités, par les encouragements différenciés, les comportements observés, et les diverses formes de conseils attribués selon le sexe. Et ceci même de façon extrêmement précoce, dès la naissance, nous observons que les comportements des parents et adultes proches de l'enfant s'adaptent de façon le plus souvent inconsciente en fonction du sexe de l'enfant. Ainsi, la socialisation dans son sens le plus large permet de présenter aux enfants les valeurs sociales, ainsi que des exemples de comportement et de rôles socialement acceptables en fonction de leur sexe. Cette socialisation par rapport aux sexes des enfants mène ainsi à la formation de stéréotypes sur ce que doivent être socialement une femme et un homme.

Sylvie UCCIANI, « La transmission des stéréotypes de sexe », Biennale internationale de l'éducation, de la formation et des pratiques professionnelles, juillet 2012.

1. Anthropologie : étude comparée des sociétés humaines.

- 1 **Listez des exemples de caractéristiques associées à la masculinité et à la féminité en France.**
- 2 **Donnez un exemple pour illustrer la phrase soulignée.**
- 3 **Que se passe-t-il pour un enfant qui ne respecte pas ces stéréotypes de genre ?**

NE PAS CONFONDRE

Genre et sexe

Le sexe d'une personne découle de ses caractéristiques biologiques. Dans chaque société, des valeurs et normes spécifiques attribuent aux personnes de chaque sexe des rôles sociaux, appelés stéréotypes.

Le genre renvoie à ces rôles stéréotypés, comportements féminins attendus pour les femmes et comportements masculins attendus pour les hommes. Ces stéréotypes de genre sont spécifiques à chaque pays et évolutifs dans le temps.

Doc 6 – Les jouets véhiculent des stéréotypes de genre



Question :

- 1. En quoi la photo illustre-t-elle les stéréotypes de genre ?
- 2. Quelle conséquence cela peut-il avoir sur la vie des couples plus tard ?

2. ... produit des inégalités de genre

Doc 7: Temps de travail domestique moyen au cours d'une journée

(en minutes par jour)	HOMMES	FEMMES	Total
Ménage, cuisine, linges, courses...	68	155	223
Soins aux enfants et aux adultes	18	36	54
Bricolage	20	5	25
Jardinage et soins aux animaux	14	10	24
Total	120	206	326

Sources : INSEE, 2009

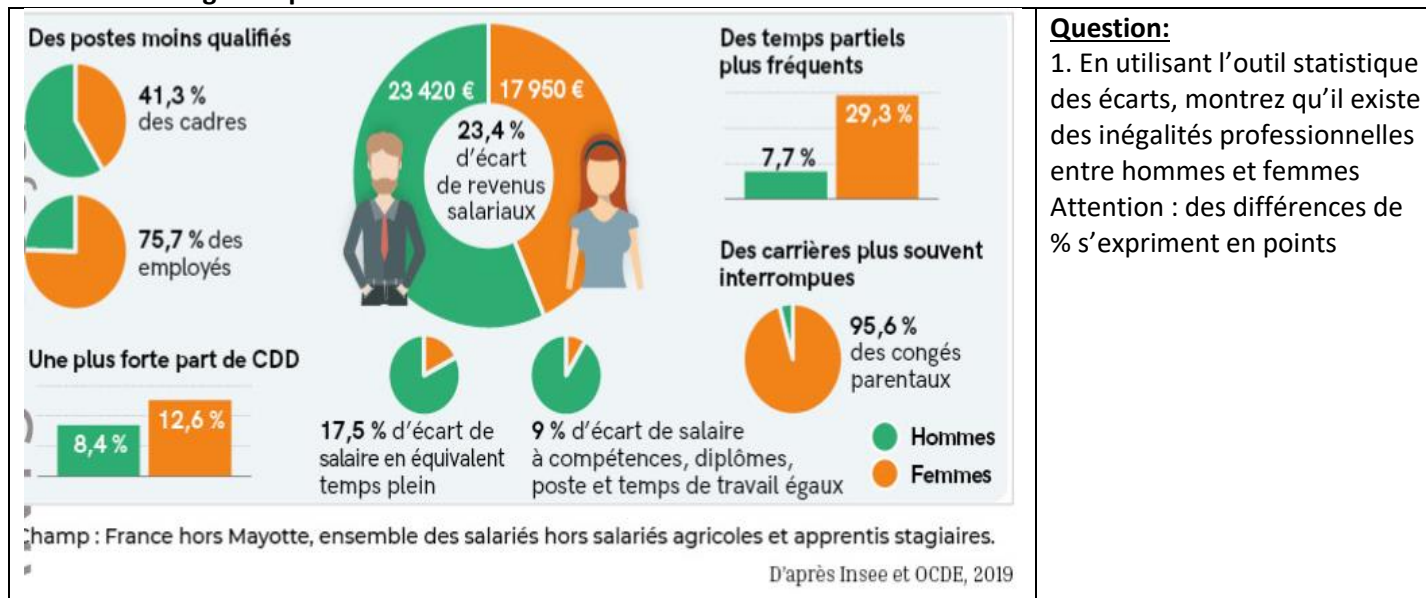
Questions : A faire à l'aide de la fiche outil n°1 Proportions & écarts

- Faite une phrase avec les données rouges et entourées
- Calculez et exprimez la part du temps de travail ménager (Ménage, cuisine, linges, courses...) pour les femmes dans le total du temps de travail ménager, puis dans le total du temps de travail domestique. En déduire si possible celle des hommes dans chaque cas.
- Calculez la part du temps de travail ménager des hommes dans le total de leur temps de travail domestique. Est-ce le même que celui déduit de la question 2 ? Pourquoi ?
- Calculez et exprimez la part du temps de travail domestique des hommes dans le total du temps de travail domestique. En déduire la part des femmes.
- Complétez le tableau ci-dessous et exprimez dans une phrase les données des cases *

(en %)	HOMMES	FEMMES	Total
Ménage, cuisine, linges, courses...		*	100
Soins aux enfants et aux adultes			100
Bricolage	*		100
Jardinage et soins aux animaux			100
Total	*		100

- En utilisant l'outil statistique des écarts, montrez qu'il existe une inégale division du temps de travail domestique entre hommes et femmes, particulièrement pour les tâches ménagères.

Doc 8 : Des inégalités professionnelles entre hommes et femmes



Synthèse :

« En utilisant les documents précédents et vos connaissances personnelles tirées du cours, vous montrerez en argumentant que la socialisation différentielle de genre produit une division du travail domestique inégalitaire qui engendre des inégalités professionnelles entre hommes et femmes. »

Méthodologies : Argumenter par la méthode AEI

Affirmer (A): exposer l'idée.

Expliquer (E) : expliquer l'idée cad définir les notions et décrire les mécanismes (les liens de causalité).

Illustrez (I) : donner des exemples, des faits d'actualité, des chiffres, tirés de mes connaissances personnelles (cours, actualités éco/sociales), des documents statistiques, ou des documents textes factuels.