

## Révisions – Travail en classe

L'objectif de ce travail et de réactiver l'ensemble des notions vues en cours d'année. Pour cela, nous allons nous appuyer sur :

- Les questions de mobilisation de connaissances proposées à la session 2013 du bac et les questions possibles à la lecture des programmes.
- *Votre objectif (par groupe ou individuellement) est d'identifier (par exemple en les surlignant) les questions pour lesquelles vous ne sentez pas de difficultés particulières et celles qui au contraire vous paraissent délicates. C'est évidemment ces dernières que vous traiterez en classe, avec votre cours et l'aide du professeur..*
- Les études de documents proposées à la session 2013 du bac.
- *Là encore, travaillez (par groupe ou individuellement) à la constitution d'une réponse que vous mettrez au propre après validation avec le professeur. Identifiez prioritairement les documents qui risquent de vous poser problème.*

### MOBILISATION DES CONNAISSANCES

#### Economie – Croissance, fluctuations et crises.

##### → Quelles sont les sources de la croissance économique ?

1. **Présentez le lien entre productivité globale des facteurs et progrès technique.**
2. **En quoi l'approche en termes d'IDH complète-t-elle celle en termes de PIB ?**
3. Vous montrerez l'intérêt et les limites du PIB.
4. Vous comparerez l'IDH avec le PIB.
5. Qu'est-ce que la croissance endogène ?
6. La croissance économique s'explique-t-elle uniquement par les facteurs de production travail et capital ?
7. A partir d'une présentation simple de la fonction de production, vous montrerez comment la théorie économique analyse le processus de croissance.
8. En quoi l'accumulation du capital sous ses différentes formes participe-t-elle à la croissance économique ? À l'entretien de la croissance ?
9. Quel rôle les institutions et les droits de propriété peuvent-ils avoir dans le processus de croissance économique ?
10. Comment la théorie économique a-t-elle évolué dans l'analyse du processus de croissance ?

##### → Comment expliquer l'instabilité de la croissance ?

1. En quoi les fluctuations économiques mettent-elles en évidence l'existence de périodes de crise ?
2. En quoi les variations de la demande globale impactent la croissance économique.
3. Vous distinguerez les chocs d'offre et de demande ?
4. Montrer comment la dépression et la déflation peuvent entraîner un chômage de masse.
5. Vous montrerez les conséquences d'un choc d'offre/ de demande sur la demande globale.
6. Vous distinguerez déflation et désinflation.
7. Vous distinguerez crise et dépression.
8. Montrez le rôle du cycle du crédit dans les fluctuations économiques.

#### Economie - Mondialisation, finance internationale et intégration européenne

##### → Quels sont les fondements du commerce international et de l'internationalisation de la production ?

1. **Distinguez compétitivité prix et compétitivité hors prix.**
2. **En quoi la délocalisation améliore-t-elle la compétitivité des entreprises ?**
3. **Quels sont les avantages du commerce international pour les producteurs ?**
4. **Quels sont les déterminants des échanges internationaux et de la spécialisation ?**
5. Quels sont les avantages du libre échange ?
6. Quelles sont les limites du libre-échange ?
7. Pourquoi met-on en place des politiques protectionnistes ?
8. Quels sont les risques des politiques protectionnistes ?
9. Comment la théorie économique analyse-t-elle les échanges internationaux ?
10. Vous distinguerez l'internationalisation des échanges de la mondialisation de la production.
11. Vous distinguerez les différentes formes de compétitivité.
12. Quelles sont les stratégies de localisation des firmes pour améliorer leur compétitivité ?
13. Quels sont les effets d'une variation du taux de change sur l'économie d'un pays ?
14. Comment expliquer l'existence d'un commerce intra-firme ?
15. Quels sont les déterminants de la DIT ?
16. Distinguer délocalisation et externalisation.

##### → Quelle est la place de l'Union européenne dans l'économie globale ?

1. En quoi l'UEM est-elle une forme originale d'intégration de l'économie ?
2. Quels sont les avantages et les limites d'une Union Economique et Monétaire ?
3. Pourquoi l'union monétaire renforce-t-elle l'interdépendance entre les politiques macroéconomiques des Etats membres ?
4. Montrez que l'union monétaire revêt une importance particulière dans le contexte monétaire et financier international.
5. Pourquoi la coordination des politiques économiques dans l'Union européenne est-elle difficile ?

#### Economie – Croissance et développement durable

##### → La croissance économique est-elle compatible avec la préservation de l'environnement ?

1. **Présentez les trois types d'instruments d'une politique climatique.**
2. **Comment la taxation permet-elle d'agir sur la préservation de l'environnement ?**
3. Quel rôle jouent les différents types de capital dans le développement durable ?
4. Les économistes ont-ils tous la même conception de la soutenabilité ?
5. Evoquez deux à trois limites écologiques auxquelles se heurte la croissance économique.
6. Quels instruments économiques pour la politique climatique ?
7. Décrivez brièvement le fonctionnement du marché de quotas d'émission.
8. Vous montrerez que la politique climatique peut utiliser la taxation comme instrument d'action.
9. Quel problème pose l'existence de biens communs à l'environnement ?
10. Vous expliquerez la complémentarité des différents instruments de la politique climatique.

**Sociologie – Classes, stratification et mobilité sociales**

---

**→ Comment analyser la structure sociale ?**

1. **Montrez que les inégalités économiques et sociales peuvent se cumuler.**
2. **Montrez que le paradoxe d'Anderson peut mettre en évidence une forme de déclassement.**
3. **Montrez à partir d'un exemple comment les inégalités économiques peuvent être à l'origine d'inégalités sociales.**
4. **Montrez le caractère multiforme des inégalités.**
5. **Quelles sont les caractéristiques des groupes de statut selon Max Weber ?**
6. Qu'est-ce qui distingue/ quels sont les points communs de l'approche des classes sociales chez Marx et Weber ?
7. Présentez deux prolongements contemporains des théories traditionnelles des classes sociales.
8. Que sont les catégories socioprofessionnelles ?
9. Vous présenterez deux critères de différenciation sociale propres aux sociétés post-industrielles.
10. Mettez en évidence la multiplicité des critères de différenciation sociale.
11. A quoi peut être utile une analyse en termes de groupes de statut ?

**→ Comment rendre compte de la mobilité sociale ?**

1. **Distinguez la mobilité observée de la fluidité sociale.**
2. **Quelle relation peut-on établir entre déclassement et paradoxe d'Anderson ?**
3. **Pourquoi peut-on dire qu'il existe des inégalités sociales entre générations ?**
4. Quelles sont les différentes formes de mobilité sociale intergénérationnelle ?
5. Vous montrerez l'intérêt et les limites des tables de mobilité sociale.
6. Quels sont les principaux déterminants de la mobilité sociale ?
7. Quels sont les principaux déterminants de la reproduction sociale ?
8. Quel rôle l'évolution de la structure socioprofessionnelle joue-t-elle dans la mobilité sociale ?
9. Quel rôle l'école joue-t-elle dans la mobilité sociale ?
10. Comment le capital culturel favorise-t-il la reproduction sociale ?
11. Quel rôle la famille joue-t-elle dans la mobilité sociale ?
12. Vous montrerez en quoi consiste le déclassement ?
13. Distinguez la mobilité sociale intergénérationnelle des autres formes de mobilité.

**Sociologie – Quels liens sociaux dans une société où s'affirme le primat de l'individu ?**

---

**→ Comment rendre compte de la mobilité sociale ?**

1. **Comment le travail contribue-t-il à l'intégration sociale ?**
2. **Montrez que, selon Durkheim, dans les sociétés où s'affirme le primat de l'individu la solidarité ne faiblit pas.**
3. Distinguez les 2 formes de solidarités présentées par Durkheim.
4. Comment l'école peut-elle favoriser l'intégration sociale ?
5. Comment la famille peut-elle favoriser l'intégration sociale ?
6. Les transformations du travail menacent-elles l'intégration sociale ?
7. L'évolution de la famille remet-elle en cause l'intégration sociale ?
8. Existe-t-il toujours des solidarités mécaniques dans les sociétés modernes ?
9. Distinguez solidarité mécanique et organique ?
10. Quelle est l'évolution des formes de solidarité selon Durkheim ?

**→ La conflictualité sociale : pathologie, facteur de cohésion ou moteur du changement social ?**

1. **En quoi les conflits sociaux peuvent-ils être considérés comme une forme de pathologie ?**
2. **Illustrez par trois exemples la diversité des conflits sociaux.**
3. **Quelles sont les principales mutations des conflits sociaux ?**
4. **Montrez par deux arguments que les conflits sociaux peuvent être considérés comme un facteur de cohésion sociale.**
5. **Montrez, à l'aide d'un exemple, que les conflits peuvent être un moyen de résistance au changement social.**
6. Quel rôle les syndicats jouent-ils dans la régulation des conflits ?

**Regards croisés – Justice sociale et inégalités**

---

**→ Comment les pouvoirs publics peuvent-ils contribuer à la justice sociale ?**

1. **Par quels moyens les pouvoirs publics peuvent-ils lutter contre les discriminations ?**
2. Comment les services collectifs permettent-ils de contribuer à la justice sociale ?
3. Quelles sont les différentes conceptions de l'égalité que l'on peut distinguer ?
4. En quoi la redistribution consiste-t-elle ?
5. Quels sont les grands fondements des politiques de lutte contre les inégalités ?
6. Distinguez égalité des droits, des situations et des chances.
7. Présentez deux grands moyens par lesquels les pouvoirs publics peuvent contribuer à la justice sociale.
8. Comment peut-on lutter contre les discriminations ?
9. Quels sont les effets pervers possibles de l'action des pouvoirs publics ?
10. Vous distinguerez la logique d'assurance de la logique d'assistance des systèmes de protection sociale.
11. Comment s'opère la redistribution des revenus ?
12. Montrez que l'action des pouvoirs publics peut s'accompagner de risques de désincitation.
13. Comment la protection sociale permet-elle de lutter contre les inégalités ? permet la justice sociale ?
14. Comment les services collectifs permet-elle de lutter contre les inégalités ? permet la justice sociale ?
15. Comment la fiscalité permet-elle de lutter contre les inégalités ? permet la justice sociale ?
16. Quelles principales contraintes pèsent sur l'action des pouvoirs publics en matière de politiques de justice sociale ?

Regards croisés - Travail, emploi, chômage

➔ Comment s'articulent marché du travail et organisation dans la gestion de l'emploi ?

1. Vous expliquerez l'analyse néo-classique du fonctionnement du marché du travail.
2. Vous montrerez que le travail est un facteur de production hétérogène.
3. En quoi l'existence d'asymétries d'information modifie-t-il le modèle néo-classique du marché du travail ?
4. Vous présenterez la théorie du salaire d'efficience.
5. En quoi le marché du travail est-il segmenté ?
6. Comment se détermine le taux de salaire ?
7. Quel est le rôle des partenaires sociaux dans la fixation des salaires ? Quel est le rôle de l'Etat dans la relation salariale ?
8. Quels sont les déterminants de l'offre et de la demande de travail ?

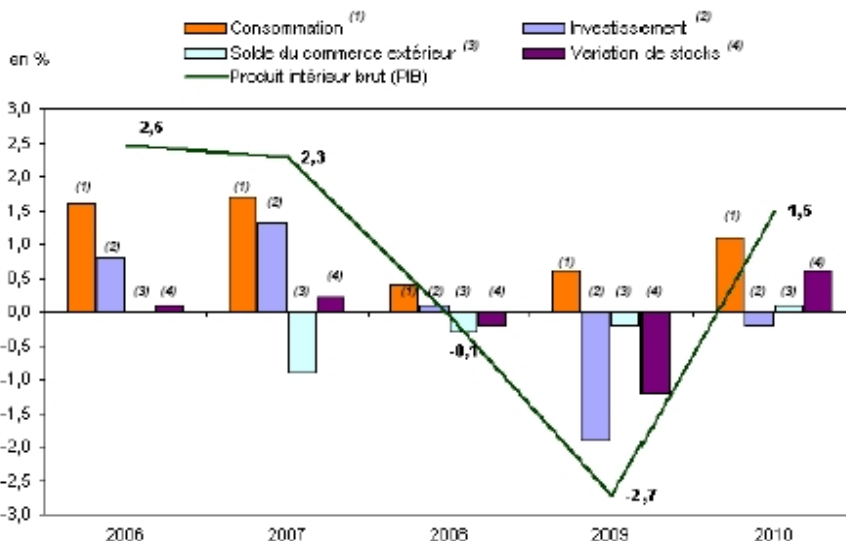
➔ Quelles politiques pour l'emploi ?

1. Comment le chômage peut-il être à l'origine d'une fragilisation de l'intégration sociale ?
2. Vous distinguerez le chômage classique du chômage keynésien.
3. Quelle politique macroéconomique peut lutter contre le chômage keynésien ?
4. Quelle politique macroéconomique peut lutter contre le chômage classique ?
5. Quelle politique mettre en œuvre pour réduire la composante structurelle du chômage ?
6. En quoi le lien entre travail et intégration sociale est-il fragilisé par certaines évolutions de l'emploi ?
7. Qu'est-ce qu'une politique de flexibilité du marché du travail ?
8. Quelles évolutions de l'emploi fragilisent-elles le lien entre travail et intégration sociale ?
9. Quelles sont les différentes formes de chômage qui expliquent la pluralité des politiques pour l'emploi ?

ETUDE DE DOCUMENT

Economie – Croissance, fluctuations et crises.

Vous présenterez le document puis montrerez comment il permet d'expliquer l'évolution du PIB en 2010.



Champ : France.  
Source : Insee, comptes nationaux - base 2005.

Après avoir présenté le document, vous comparerez les évolutions de l'activité économique dans les différentes zones économiques.

⊕ Croissance annuelle du PIB en volume entre 1999 et 2012 (en %)

	Moyenne annuelle	2009	2010	2011	2012 (prévisions)
<b>Monde</b>	3,8	-1,2	5,0	3,8	3,4
<b>Etats-Unis</b>	2,5	-3,5	3,0	1,7	2,0
<b>Zone Euro</b>	2,1	-4,2	1,8	1,6	0,2
<b>Japon</b>	1,2	-6,3	4,1	-0,3	2,0

Source : Perspectives économiques de l'OCDE, n°90, 2011.

Vous présenterez le document puis identifierez les sources de la croissance économique selon les pays sur la période 1985-2010.

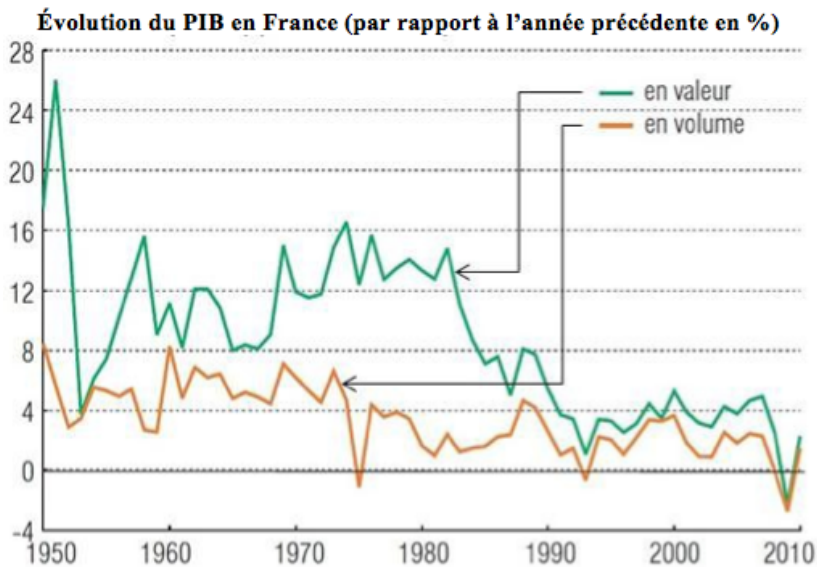
Taux de croissance annuels moyen<sup>(1)</sup>, 1985-2010 (en %)

	PIB	Facteur capital	Facteur travail	PGF <sup>(2)</sup>
<b>France</b>	1,8	0,7	0,2	1,0
<b>Irlande</b>	4,4	0,9	0,9	2,7
<b>Etats-Unis</b>	2,6	0,9	0,7	1,1
<b>Italie</b>	1,4	0,8	0,2	0,4
<b>Belgique</b>	2,3	0,7	0,2	1,3
<b>Corée du Sud</b>	6,1	1,7	0,6	3,8

Source : OCDE, 2012.

Certaines données ont été arrondies.  
PGF : productivité globale des facteurs.

Vous présenterez le document puis vous mettrez en évidence l'évolution du PIB en France depuis 1950.



Source : Tableaux de l'économie française, INSEE, Édition 2012.

Après avoir présenté le document, vous mettrez en évidence l'évolution des principales contributions à la croissance.

**Contributions à la croissance du PIB en volume en France, de 1960 à 2011**  
(en points de PIB, aux prix de l'année précédente).

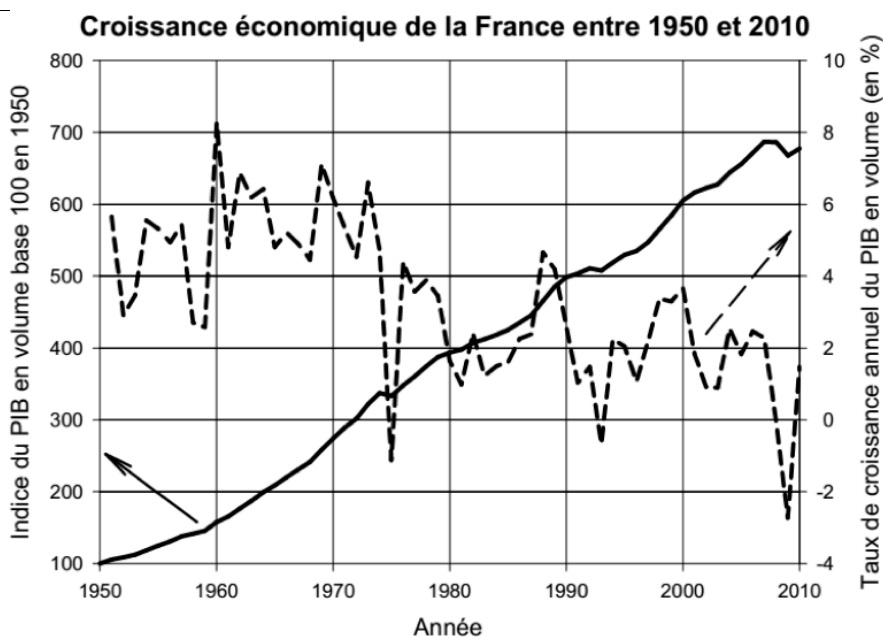
	1960	1970	1980	1990	2000	2010	2011 (p)
Dépenses de consommation finale	3,4	3,5	1,4	2,1	2,3	1,3	0,2
Formation brute de capital fixe <sup>1</sup>	1,-	1,3	0,7	0,8	1,2	0,2	0,7
Solde extérieur des biens et services	0,8	1,3	-0,5	-0,2	-0,3	0,0	0,0
Variation de stocks	2,5	0,1	0,0	0,0	0,5	0,1	0,8
<b>Produit intérieur brut<sup>2</sup></b>	<b>8,3</b>	<b>6,2</b>	<b>1,6</b>	<b>2,6</b>	<b>3,7</b>	<b>1,7</b>	<b>1,7</b>

(p) : données provisoires

Source : INSEE, 2012.

1. FBCF (Formation Brute de Capital Fixe) est l'acquisition de capital fixe neuf par les agents économiques. Elle est assimilable à l'investissement.
2. Il s'agit du taux de croissance du PIB en volume en pourcentage.

Vous présenterez le document puis vous préciserez les principales caractéristiques de la croissance française qu'il met en évidence.



## Economie - Mondialisation, finance internationale et intégration européenne

Vous présenterez le document, puis vous caractériserez l'évolution des exportations mondiales de marchandises depuis 1948.

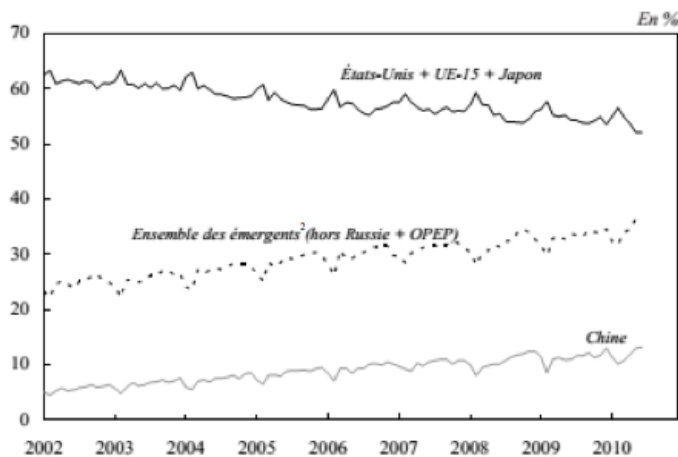
EXPORTATIONS MONDIALES DE MARCHANDISES PAR RÉGIONS, 1948-2010 (en %)						
	1948	1973	1983	1993	2003	2010
Monde (milliards de dollars)	59	579	1 838	3 676	7 377	14 851
Monde	100,0 %	100,0 %	100,0 %	100,0 %	100,0 %	100,0 %
Amérique du Nord	28,1	17,3	16,8	18,0	15,8	13,2
Dont :						
États-Unis	21,7	12,3	11,2	12,6	9,8	8,6
Mexique	0,9	0,4	1,4	1,4	2,2	2,0
Amérique du Sud et centrale	11,3	4,3	4,4	3,0	3,0	3,9
Europe	35,1	50,9	43,5	45,4	45,9	37,9
Allemagne (1)	1,4	11,7	9,2	10,3	10,2	8,5
France	3,4	6,3	5,2	6,0	5,3	3,5
Italie	1,8	3,8	4,0	4,6	4,1	3,0
Royaume-Uni	11,3	5,1	5,0	4,9	4,1	2,7
Communauté des États indépendants (CEI) (2)	-	-	-	1,5	2,6	4,0
Afrique	7,3	4,8	4,5	2,5	2,4	3,4
Moyen-Orient	2,0	4,1	6,8	3,5	4,1	6,0
Asie	14,0	14,9	19,1	26,1	26,2	31,6
Dont :						
Chine	0,9	1,0	1,2	2,5	5,9	10,6
Japon	0,4	6,4	8,0	9,9	6,4	5,2
Inde	2,2	0,5	0,5	0,6	0,8	1,5
Six pays commerçants d'Asie de l'Est (3)	3,4	3,6	5,8	9,7	9,6	9,6
URSS, puis ex-URSS	2,2	3,7	5,0	-	-	-

(1) Les chiffres concernent la République Fédérale d'Allemagne de 1948 à 1983.

(2) Les chiffres sont sensiblement affectés par l'inclusion des échanges mutuels des États baltes et de la CEI entre 1993 et 2003.

Vous présenterez le document, puis caractériserez les principales évolutions du commerce international qu'il met en évidence.

### Évolution de la part des exportations (en valeur) de différentes régions, dans les exportations mondiales (hors Russie et OPEP <sup>1</sup>)



Source ; d'après *L'émergence de la Chine : impact économique et implications de politique économique*, ARTUS Patrick, MISTRAL Jacques, PLAGMOL Valérie, Rapport du Conseil d'Analyse Économique, 2011.

<sup>1</sup> OPEP : Organisation des Pays Exportateurs de Pétrole (Arabie Saoudite, Iran, Irak, Algérie, Venezuela...).

<sup>2</sup> Pays émergents : Brésil, Inde, Chine, Mexique....

Sociologie – Classes, stratification et mobilité sociales

Vous présenterez le document puis vous caractériserez les inégalités de patrimoine qu'il met en évidence.

**Patrimoine en % détenu par les x % des ménages les plus riches**

Masse du patrimoine détenue par :	2010
les 10 % les plus riches	48 <sup>(1)</sup>
les 20 % les plus riches	65
les 30 % les plus riches	77
les 40 % les plus riches	86
les 50 % les plus riches	93
les 60 % les plus riches	98
les 70 % les plus riches	99
les 80 % les plus riches	100 <sup>(2)</sup>
les 90 % les plus riches	100 <sup>(2)</sup>

Note : le patrimoine détenu comprend les biens immobiliers, les actifs financiers ainsi que le patrimoine professionnel pour les actifs indépendants.

(1) Lecture : en 2010, les 10 % des ménages aux patrimoines les plus élevés détiennent 48 % de la masse totale du patrimoine.

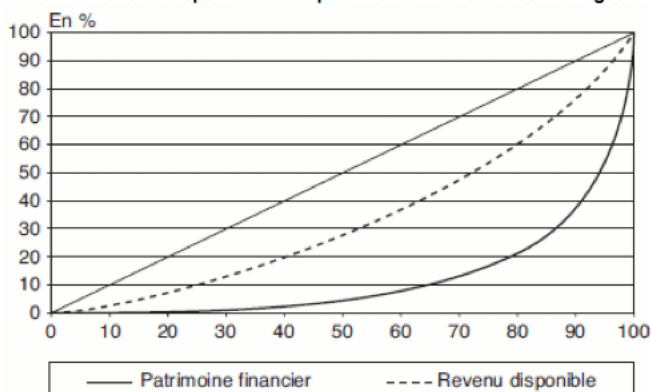
(2) Arrondi

Champ : France entière 2010.

Source : d'après INSEE, *Enquêtes Patrimoine 2010, 2011.*

Vous présenterez le document puis vous caractériserez les inégalités qu'il met en évidence.

**Concentration du revenu disponible et du patrimoine financier des ménages en France**



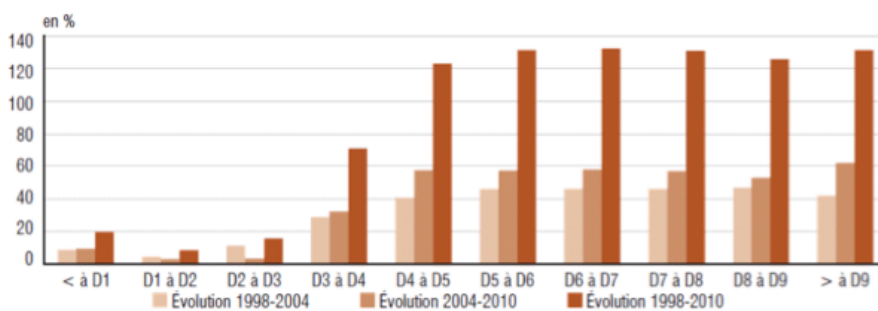
Champ : ménages dont la personne de référence n'est pas étudiante et dont le revenu déclaré est positif ou nul.

Les données sont des pourcentages cumulés. L'axe des abscisses correspond aux ménages et l'axe des ordonnées aux parts de revenu ou de patrimoine.

Sources : « La prise en compte des revenus du patrimoine dans la mesure des inégalités », BACLET Alexandre et RAYNAUD Emilie, *Economie et statistique*, 2008.

Vous présenterez le document puis vous mettrez en évidence l'évolution du patrimoine brut des ménages en France entre 1998 et 2010.

**Évolution entre 1998 et 2010 du patrimoine brut(1) des ménages selon le décile(2)**



Champ : France métropolitaine.

Lecture : entre 1998 et 2004, la masse de patrimoine brut détenue par les 10 % de ménages les moins bien dotés a augmenté de 9,3 %. Elle a augmenté de 20,2 % entre 1998 et 2010.

Source : *Enquêtes Patrimoine, INSEE 1998, 2004 et 2010, 2011.*

(1) Patrimoine brut : ensemble des actifs financiers et non financiers détenus par un agent économique à un moment donné.

(2) Décile : valeur de la variable qui partage une population en 10 parties égales du même effectif.

**Vous présenterez le document puis montrerez comment évolue la fréquentation des musées.**

**Vous présenterez le document puis montrerez comment évolue la fréquentation des musées.**

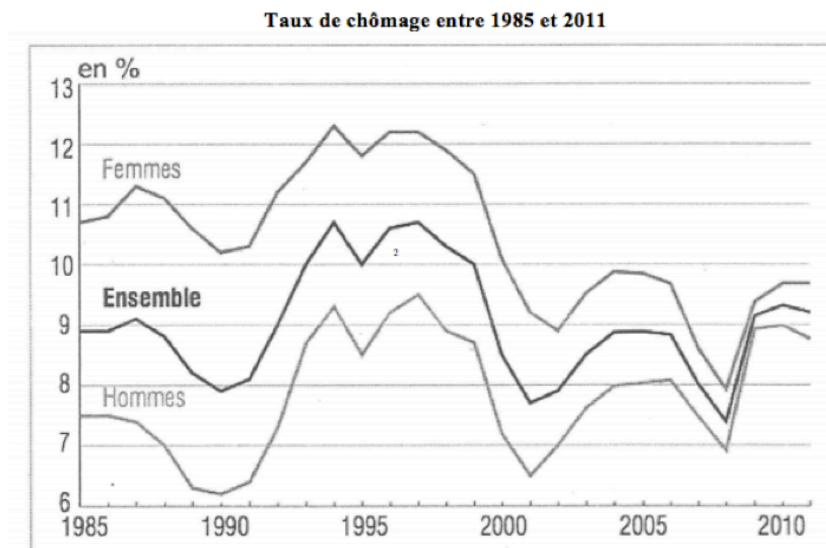
**Evolution de la fréquentation des musées en France (en %)**

ONT VISITÉ UN MUSÉE AU COURS DES 12 DERNIERS MOIS					
Sur 100 Français de 15 ans et plus	1973	1981	1988	1997	2008
<b>ENSEMBLE</b>	27	30	30	33	30
Hommes	29	30	31	34	30
Femmes	26	30	29	32	29
15-24 ans	36	39	35	40	36
25-39 ans	34	34	33	36	31
40-59 ans	25	28	30	33	31
60 ans et plus	16	20	22	24	24
Agriculteurs	17	19	22	20	25
Patrons de l'industrie et du commerce	28	32	32	33	28
Cadres supérieurs et professions libérales	56	60	61	65	62
Cadres moyens	48	49	43	46	42
Employés	34	33	31	34	28
Ouvriers qualifiés	30	26	21	25	21
Ouvriers non qualifiés	21	23	24	26	14
Retraités	17	21	33	24	24
Autres	35	28	20	34	22

Source : Ministère de la Culture et de la Communication, 2008.

**Vous présenterez le document puis vous caractériserez l'évolution des inégalités face au chômage qu'il met en évidence.**

**Vous présenterez le document puis vous caractériserez l'évolution des inégalités face au chômage qu'il met en évidence.**



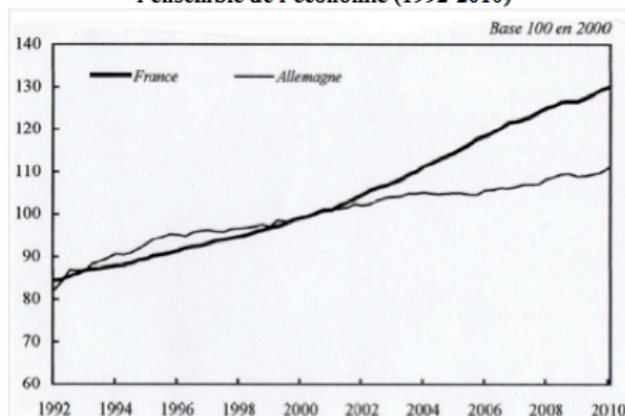
Champ : France métropolitaine

Source : d'après Tableaux de l'économie française, INSEE, 2013.

**Regards croisés - Travail, emploi, chômage**

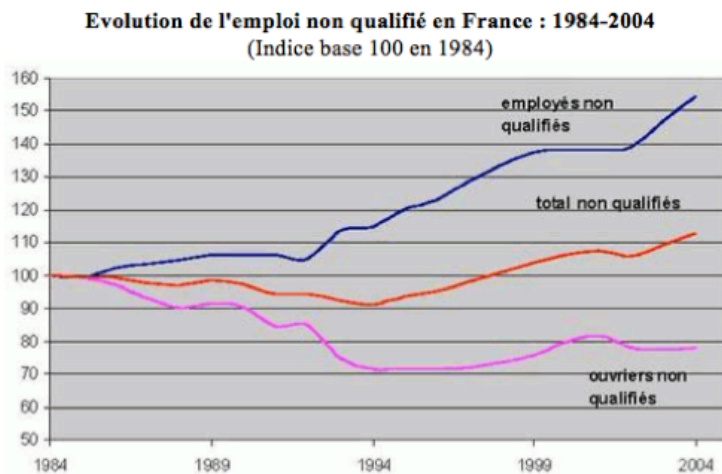
**Vous présenterez le document puis vous comparerez l'évolution de la rémunération du travail en France et en Allemagne.**

**Rémunération du travail par personne employée en France et en Allemagne dans l'ensemble de l'économie (1992-2010)**



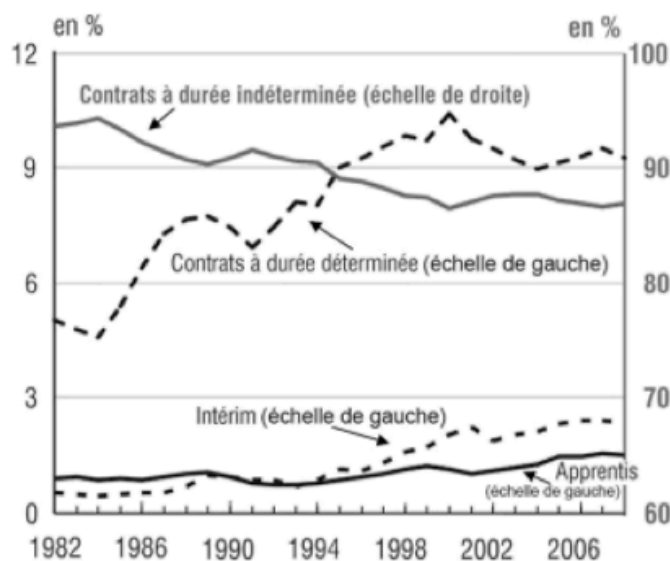
Source : Eurostat, 2011.

Vous présenterez le document puis vous analyserez l'évolution de l'emploi non qualifié en France entre 1984 et 2004.



Source : Enquête emploi, INSEE, in « La dévalorisation des services relationnels dans les pratiques et les conventions dominantes », L'Homme et la société, n°163-164, 2007.

Vous présenterez le document puis vous montrerez les évolutions de l'emploi qu'il met en évidence.



Champ : France métropolitaine.

Source : Enquête emploi 2008, INSEE.