

Fiche à destination du personnel de l'éducation nationale Ecole maternelle

Créée par Marie Traineau, Marie Azria et Marie Boisnault, orthophonistes membres de la CPTS du Vexin Francilien

Les exigences scolaires ne sont pas toujours les mêmes que les compétences langagières attendues au cours du développement de l'enfant tout-venant.

Un enfant peut parfois avoir besoin de temps supplémentaire pour développer ses compétences, ou il peut parfois rencontrer des difficultés scolaires. Mais cela ne relève pas toujours du domaine de l'orthophonie.

Nous vous proposons ci-dessous quelques pistes pour accompagner vos élèves.

Informations générales de prévention

- **La tétine** : Elle doit être arrêtée avant l'âge de 3 ans car elle ralentit le développement du langage, déforme l'articulation des mots et impacte le développement de l'articulé dentaire des jeunes enfants.
- **Les écrans** :
 - Eviter l'utilisation des écrans avant l'âge de 3 ans
 - Entre 3 et 6 ans : le temps d'écran doit être limité à 1h / jour
 - Temps d'écran conseillé : par tranche de 20 minutes maximum
 - Effets néfastes d'une mauvaise utilisation des écrans – source Mpedia : diminution de la motricité, stimulations sensorielles inadaptées, retard de langage, passivité de l'enfant, perturbation de l'attention, du lien d'attachement et des repères du monde réel.
 - Recommandations du collectif COSE concernant l'utilisation des écrans avec les jeunes enfants :
 - pas d'écran le matin avant d'aller à l'école,
 - pas d'écran lors des repas
 - pas dans la chambre
 - pas avant le coucher.
 - Proposer des alternatives aux écrans (cf. Annexe 1)
- **Le sommeil** : importance d'avoir un sommeil de bonne qualité (seul dans un lit, dans une chambre d'enfants, sans ronflement ni salivation → intérêt d'une consultation ORL sinon) et d'une durée suffisante pour consolider les apprentissages (cf. Annexe 2).
- **Lecture d'histoires - albums** : importance de lire des histoires aux enfants régulièrement pour qu'ils développent eux-mêmes leur langage en s'appuyant sur le modèle offert par les parents.

Accès aux soins en orthophonie

- Les orthophonistes n'exercent que sur prescription médicale avec comme intitulé d'ordonnance : "bilan orthophonique et rééducation si nécessaire". Il est important de rappeler aux parents que la recommandation du corps enseignant n'est pas suffisante et qu'il faut avant tout une ordonnance pour obtenir un bilan orthophonique.
- Avant toute consultation chez un orthophoniste, il est important de demander aux parents de réaliser des examens médicaux :
 - un bilan ORL avec une audiométrie afin de vérifier l'acuité auditive de l'enfant

- un bilan ophtalmologique afin de vérifier l'acuité visuelle de l'enfant
- Importance de proposer les APC, l'accompagnement par le RASED et de mettre en place des adaptations pédagogiques lorsque l'enfant rencontre des difficultés avant de directement orienter vers un bilan orthophonique.
- Les urgences de demandes de bilans chez l'enfant en maternelle sont les suivantes:
 - Absence de langage à 3 ans
 - Face à un bégaiement, il faut intervenir le plus précocement possible (même avant 3 ans). Plus l'intervention sera précoce, plus les chances de régression seront importantes.
 - La présence d'un trouble phonologique : l'enfant inverse les sons, les syllabes de manière fréquente au sein d'un mot.
 - Persistance de l'absence du pronom personnel "JE" pour parler de lui-même, au sein des phrases au-delà 4 ans et demi.
 - Persistance de juxtaposition de mots sans construction de phrases simples (sujet + verbe + complément) au-delà de 3 ans et demi
 - Persistance d'un jargon (productions inintelligibles) au-delà de 4 ans.

Information sur le développement langagier (cf. Annexe 3)

Les âges d'acquisition des sons de notre langue ne sont pas les mêmes en fonction de la complexité articulatoire qu'ils requièrent.

Par exemple, les phonèmes, /r/, /ch/, /j/ sont les plus longs à obtenir et peuvent être acquis jusqu'à 7 ans. Avant cela, pour ces phonèmes, il n'y a rien de pathologique et il n'est pas nécessaire de consulter un orthophoniste. L'acquisition du phonème peut se faire spontanément avec la maturation naturelle des organes de la parole.

Information sur les prérequis au langage écrit, en grande section de maternelle

Certaines compétences sont indispensables pour permettre l'entrée dans le langage écrit :

- Connaître les sons des lettres plutôt que le nom des lettres : cela permettra de mettre en place plus facilement la correspondance phonèmes-graphèmes
- Mémoire de travail auditivo-verbale
- Conscience phonologique

Outils à disposition des enseignants et des familles

- Plateforme de prévention et d'information sous la forme de questions-réponses sur des sujets liés à l'orthophonie : www.allo-ortho.com
- Site internet permettant de s'inscrire sur une liste d'attente commune : www.inzee.care
- Fiche concernant le langage oral (cf. Annexe 4 - Affiche de prévention langage oral de la CPTS)

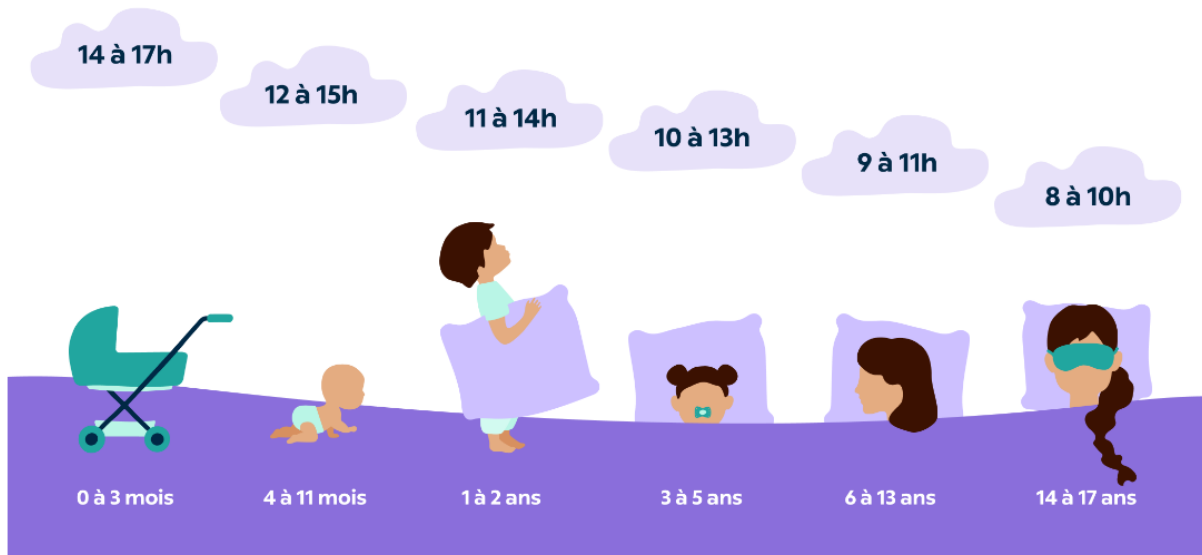
Annexe 1 – Alternatives aux écrans à proposer aux enfants

Des jeux à la maison entre 3 et 6 ans



Annexe 2 – Les besoins de sommeil. Source : www.livi.fr

Les besoins de sommeil en fonction de l'âge de l'enfant



Annexe 3 – Repères de développement du langage oral

Capacités morphosyntaxiques (versant compréhension / versant expression)

D'après De Boysson-Bardies, 1999 ; Rondal, 1998		
	Versant compréhension	Versant expression
1 ^{ère} année	<p><u>À partir de 2 / 5 mois :</u> Quand se développent les premières représentations avec la mise en place des routines, l'enfant découpe le monde en catégories : - d'objets (perçus d'après leurs contours, à déplacements indépendants) - d'actions (qui ont un début, un déroulement, une fin et un effet)</p> <p><u>À 8 mois :</u> - détecte selon des indices prosodiques les frontières des propositions</p> <p><u>11 à 13 mois :</u> Compréhension contextuelle de reconnaissance : - Attention portée à l'objet montré (attention conjointe) - Reconnaissance d'une forme sonore globale - Reconnaissance d'un « format » d'événement - Conscience qu'il y a un lien entre la forme sonore entendue et l'événement vécu - Action qui correspond à ce que l'on fait habituellement avec l'objet dans une situation comparable</p>	
12 à 18 mois	<p>Compréhension contextuelle symbolique : - compréhension d'un mot dans un contexte situationnel pertinent - compréhension du mot même en l'absence de l'objet</p> <p>Une centaine de mots compris à 18 mois</p>	<p><u>15 à 18 mois :</u> Produit un « mot-phrase » (holophrase) : « balle » - pour nommer : « c'est une balle » - pour localiser : « la balle est là » - pour signifier une action : « je joue à la balle » - pour signifier un état : « la balle est dégonflée » - pour indiquer le propriétaire : « la balle de maman »</p>
18 à 24 mois	<p>Compréhension sémantique : - Identification d'un mot dans l'énoncé - Mise en relation avec le contexte perceptif (objets et personnes présents, événements) et recours aux connaissances sur le monde (conditions habituelles dans lesquels les objets sont utilisés) - Appréhension de l'idée de la phrase en contexte</p>	<p>Quand à disposition une masse critique de 50 à 80 mots</p> <p>Juxtaposition de 2 mots pour exprimer différents types de relation : - exprimer un jugement sur un état du monde ou un objet existence : « ça vache » non-existence : « plus avion » récurrence : « encore gâteau » - entériner un événement du monde (agent - action - patient) S + V : « maman mange » S + O : « maman pomme » V + O : « mange pomme » - exprimer une relation entre objets 2 termes référentiels : « chaussure maman » (possession)</p>
3 ^{ème} année	<p>Compréhension sémantico-syntaxique : - Prise en compte d'une proposition (S + V + C), mise en relation thème et propos - Prise en compte du contexte et des actes de langage - Référence aux connaissances sur le monde et sur les règles de la langue - Stratégies d'ordre absolu (le premier syntagme est l'agent, le second l'objet / patient) - Stratégies positionnelles d'ordre relatif ou de proximité (ou de distance minimale) : le syntagme le plus proche du verbe est l'agent</p>	<p>Développement de la morphologie nominale : - Utilisation du déterminant : sur utilisation de l'article défini - Utilisation du pronom personnel - Acquisition des pronoms singuliers puis pluriels, des pronoms sujets avant les pronoms objets</p> <p>Développement des flexions verbales : - Formes simples pour exprimer action en cours / action non en cours - Formes composées pour exprimer un contraste entre passé / futur</p> <p>Généralisation contextuelle : l'enfant repère la position du mot ou du groupe de mots dans les énoncés des adultes et les utilise « en formules » dans le même contexte</p> <p>Stratégies positionnelles : - Pas de stratégie positionnelle - Puis structure en liste : « parti maman » - « parti papa » - « parti chien » - Dislocation à gauche : « cassées les jambes »</p>
4 ^{ème} année		<p>Phrase à 3 éléments (Sujet + Verbe + Complément) - Expansions avec ou sans mots grammaticaux - Emploi de prépositions de lieu ou de moyen - Utilisation de flexions verbales pour exprimer le passé et le futur - Emploi d'une forme négative - Questions avec des interrogatifs sans inversion du sujet</p> <p>Sur généralisations syntaxiques : Les erreurs reflètent le système d'organisation linguistique de l'enfant « il a perdu mon sac », « je vais tendre », « j'ai tout boivé »</p>
4 à 6 ans	<p><u>Après 5 ans :</u> Compréhension morphosyntaxique - à partir des éléments morphosyntaxiques et de la connaissance de leurs règles - à partir de la connaissance du monde et des autres - à partir de la situation d'énonciation - à partir des actes de langage</p> <p>Stratégies morphosyntaxiques : traitement des indices morphosyntaxiques (flexions nominales et verbales, morphèmes)</p> <p>Stratégies basées sur les opérations constitutives du noyau : attribuer des rôles d'actant, d'action, d'objet en s'appuyant sur la morphosyntaxe et le contenu sémantique</p>	<p><u>Entre 4 et 5 ans :</u> Phrases avec expansions - Respect des accords en genre et nombre des noms - Utilisation d'adverbes de temps - Premières relatives - Utilisation des pronoms possessifs - Premières complétives de cause et de conséquence - Phrases négatives intégrant la négation dans le corps de la phrase</p> <p><u>Entre 5 et 6 ans :</u> Phrases coordonnées et enchâssées - Utilisation de l'imparfait et du futur simple puis du conditionnel - Utilisation de prépositions de temps - Questions avec inversion du sujet</p>
À partir de 6 ans	<p><u>À partir de 7 ans :</u> Compréhension narrative et métadiscursive - à partir des connaissances sémantico syntaxiques - grâce aux capacités de décentration et de réflexion sur le langage</p> <p>Stratégies narratives : traitement des indices temporels et logiques du discours</p> <p>Stratégies métadiscursives : traitement des énoncés où la situation discursive est différente de celle où est le sujet</p>	<p>Allongement et complexification des phrases - Emploi de la voix passive</p> <p>Structure de récit</p>

Mise en perspective de l'acquisition des différents « marqueurs morphosyntaxiques »

	Termes de relation	Flexions verbales	Déterminants	Pronoms	Coordination et Subordination	Négation et Interrogation
Mise en place des stratégies		Développement des flexions verbales - formes simples pour parler de la situation présente - formes composées pour exprimer un contraste entre passé / futur - formes fêchées	Développement de la morphologie nominale - déterminants 3 stratégies successives : - omission du déterminant : <i>est chat</i> - <i>l'est pré lexical</i> : <i>fillet + nom</i> : [s]/[x] chat (pour mots monosyllabiques) utilisation d'un fillet pour retrouver un rythme bi syllabique [s]([eau]) - déterminant + nom : <i>c'est le chat, c'est mon chat</i>	Développement de la morphologie nominale - pronoms 3 stratégies successives pour faire référence à soi : - nom propre / bébé - <i>moi</i> - <i>moi je / je</i> (36 mois)		
Âges (Mois / années)						
18 mois (1 an 6)						Expression de la négation par un mouvement de tête
24 mois (2 ans)	Possession et bénéfice (prépositions) : à, de, pour	Formes simples pour exprimer action en cours / action non en cours : - action en cours : <i>inspirent et présente est méchant, donne</i> - action non en cours futur : <i>infinitif passé</i> : participe passé employé seul ou accompli	<i>Moi</i> Possession : <i>Objet + prénom du possesseur</i>			Expression de la négation : <i>pas</i> ou <i>plus</i> apposé en début d'énoncé
30 mois (2 ans 6)	Lieu (locutions adverbiales) : Inclusion : <i>dedans</i> Axe sagittal : <i>Derrière (à) au dos de l'objet / devant (apparent) (caché / non caché)</i> <i>Oh, une</i>	Formes composées pour exprimer un contraste entre passé / futur - futur : verbe de modalité + <i>infinitif</i> - passé : <i>passé composé</i> avec des phénomènes fréquents de généralisation <i>ils ont pris, il va lire</i>	Accord en genre : article nom Tu, toi	Possession : <i>De + prénom</i> <i>De + moi</i>	<i>Maman est partie et papa est parti</i>	Requêtes et ordres à l'impératif Refus ou négation en placant la négation en début d'énoncé : <i>pas dodo / ou derrière</i> le verbe : <i>veux pas</i>
36 mois (3 ans)	Lieu (prépositions) Inclusion : <i>dans, sur, sous</i> Voisinage : <i>loin de = près de = contre</i> Axe vertical : <i>sur / en dessous de (recouvert / recouvert)</i> Manière : <i>en</i>	Forme impératif Infinitif présent : <i>je veux manger</i>	<i>Le, la</i>	<i>Je</i> <i>il, elle</i> <i>Le, la (objet)</i> Possession : <i>Mon, mien</i>	<i>Fausse relative : bébé qui pleure</i>	Questions utilisant certains mots interrogatifs : <i>qui, quoi, où, quand, comment, pourquoi, à qui ?</i> sans renversement de l'ordre habituel sujet-verbe : <i>où il est mon camion ?</i>
42 mois (3 ans 6)	Accompagnement : <i>avec</i>		<i>Des, les</i> Accord en nombre : article nom	Possession : <i>Ton tien</i>	Relatives par phrases juxtaposées ou coordonnées Premières conjonctives avec omission de la conjonction ou du pronom : <i>maman dit tu dois venir</i>	
48 mois (4 ans)	Instrumentalisation Moyen : <i>avec</i>	Formes fêchées : Futur simple. Imparfait. Participe présent	Articles indéfinis en lieu et place des articles définis	<i>Lui, eux</i> Possession : <i>Son sien</i>	Relatives corodées	Phrases négatives en intégrant la négation dans le corps de la phrase : <i>bébé n'a pas dormi</i>
54 mois (4 ans 6)	Temps (adverbes) : <i>aujourd'hui hier maintenant tout de suite</i> Lieu - Voisinage : <i>Près de / contre (contact) / loin de</i>			Possession : <i>Le mien</i>	Circostances. Cause : <i>parce que</i> Conséquence : <i>alors</i>	
60 mois (5 ans)	Lieu - Axe vertical : <i>au-dessus de / en dessous de (supériorité / infériorité)</i> Axe latéral : <i>à gauche = à droite (transfert latéral direct en miroir)</i>		Possession : <i>Le tien</i>			Phrases questions avec renversement de l'ordre habituel sujet verbe : <i>où est mon ballon ?</i>
66 mois (5 ans 6)	Temps (prépositions) : <i>avant, pendant, après</i> Lieu - Axe sagittal : <i>Devant / derrière</i> <i>Entre = au milieu de</i>	Conditionnel		Circostances de temps <i>Avant que, après que</i>		
72 mois (6 ans)			Emploi correct des différents articles	Possession : <i>Le sien, le nôtre. Le vôtre, le leur</i>		Questions avec <i>est-ce que ... ?</i>
84 mois (7 ans) Et au delà	Lieu : <i>Entre / au milieu de</i> <i>À gauche / à droite par rapport au point de vue d'autrui</i>				Voie passive	

Mise en place du répertoire phonétique

Voyelles	Âge-repères	
	18 - 24	24 - 30
a	x	
i	x	
o	x	
ou	x	
é	x	
è	x	
eu	x	
u	x	
an	x	
in	x	
on	x	
an	x	
un	x	

Consonnes	Âge-repères			
	12 - 18	18 - 24	24 - 30	30 - 36
m	x			
p		x		
b		x		
t		x		
d			x	
k			x	
g			x	
n			x	
gn			x	
f				x
v				x
s				x
z				x
l				x
r				
ch				
j				

La place de la croix dans la colonne indique de façon plus précise le moment d'apparition du phonème au cours de la période (en début, en milieu, en fin de période).

Annexe 4 – Affiche de prévention langage oral de la CPTS

Fiche créée par Marie Traineau, Marie Azria et Marie Boisnault orthophonistes membres de la CPTS du Vexin Francilien

Quelques idées pour stimuler le langage oral

Les orthophonistes n'ont actuellement pas de places disponibles pour prendre en soin votre enfant en raison du manque de professionnels sur le territoire. Ces conseils ne remplacent pas une prise en soin.

SPHÈRE ORO-FACIALE

Hygiène dentaire: se laver les dents 3 minutes matin et soir

Hygiène nasale: apprendre à se moucher, à souffler par le nez

Souffle: bulles, flûte, langues de belle-mère, boire avec une paille

Praxies: tirer la langue, claquer la langue, nettoyer ses lèvres avec la langue, bruit du bisou / bruit du poisson, gonfler les joues, faire passer de l'air d'une joue à l'autre, voile du palais: répéter KRA KRE KRI KRO

JEUX DE LANGAGE

Les comptines

Jeux de memory

Jeux de loto

Jeux de 7 familles

Imagiers

Jeux de dobble (ASMODEE)

Le lynx (EDUCA)

Mes premières phrases (NATHAN)

Qui-est-ce ? (HASBRO)

PRÉVENTION DES ÉCRANS

Eviter les écrans avant 3 ans.

Limiter le plus possible les écrans (téléphone, ordinateur, tablette, télévision).

Privilégier des temps de jeux ensemble (dinettes, voitures, poupées) la participation à des activités de la vie quotidienne (jardin, cuisine).

Lire des histoires dès le plus jeune âge (collections "bébé balthazar", "mes p'tits doc", Sami et Julie).

CONSEILS

Ne pas faire répéter votre enfant, lui redonner la forme correcte.

Donner un modèle de phrases simples: sujet / verbe/ complément.

Se mettre à la hauteur de votre enfant pour lui parler et l'écouter.

Parler de vous à la première personne "JE vais au travail"

Commenter, nommer tout ce que vous voyez, ce que vous faites avec votre enfant.

EXAMENS COMPLÉMENTAIRES

Faire un bilan auditif auprès d'un ORL

Faire un bilan visuel auprès d'un ophtalmologue

Faire un bilan neuro-visuel auprès d'un orthoptiste

LIENS UTILES

<https://www.allo-ortho.com/>

<https://www.3-6-9-12.org/>

