

DES HABITANTS INÉGALEMENT CONNECTÉS EN FRANCE

Peut-être as-tu facilement accès à Internet : ce n'est pas le cas pour tout le monde en France.

➔ A Internet indispensable

- 1 D'après ce site Internet, quelles démarches peut-on faire en ligne ?
- 2 Nomme d'autres démarches que l'on peut faire en ligne.
- 3 Quels sont les avantages ?
- 4 Comment peut-on faire si l'on n'a pas accès à Internet ?

The screenshot shows the homepage of the 'AGENCE NATIONALE DES TITRES SÉCURISÉS'. At the top, there is a search bar and a 'Mon Espace' link. Below the header, there are several navigation tabs: 'Vos démarches', 'Les titres', 'Les solutions', 'Nos partenaires', 'L'international', 'Nos marchés publics', 'Contacter l'ANTS', and 'L'ANTS recrute'. The main content area is divided into three columns of services:

- Vos démarches:** Demander un permis de conduire, Savoir où faire une photo numérique pour mon permis de conduire, Savoir où en est ma demande de permis de conduire.
- Les titres:** Réaliser une pré-demande passeport ou CNI pour un majeur, Réaliser une pré-demande passeport ou CNI pour un mineur, Savoir où en est mon passeport / ma CNI, Savoir comment obtenir un acte de naissance.
- Les solutions:** Vendre ou donner mon véhicule, Refaire ma carte grise (carte perdue, volée ou abîmée), Modifier l'adresse sur ma carte grise, Acheter ou recevoir un véhicule d'occasion, Faire une autre demande concernant un véhicule, Faire une demande de renouvellement de W garage.

At the bottom of the screenshot, there are several promotional banners and images:

- A banner for 'BESOIN D'AIDE ?' with the text: 'Vous avez besoin d'aide pour créer votre compte ANTS ? Pour enregistrer une demande de permis de conduire ? Une demande de carte grise ?'
- Images for 'LES TITRES' (showing various identification cards), 'INTERNATIONAL' (showing various national flags), and 'LES SOLUTIONS' (showing binary code).
- Other banners for 'L'AGENCE', 'LES CHIFFRES', and 'BILANS ANNUELS'.

Internet indispensable DOC. A

En France, de plus en plus de démarches administratives, comme demander une carte d'identité, un passeport ou un permis de conduire, se font sur Internet. Internet propose également des services qui simplifient la vie quotidienne, comme suivre les résultats scolaires de ses enfants et communiquer avec l'école. Internet devient donc indispensable. Malheureusement, en France, tout le monde n'y a pas accès.

Un accès inégal DOC. B

9 millions de Français (un habitant sur cinq) n'ont pas accès à Internet. Parfois, c'est par manque d'argent : des personnes n'ont pas les moyens d'acheter un ordinateur ou un smartphone et de payer un abonnement. C'est surtout le cas de personnes qui ne savent pas utiliser l'informatique ou aller sur Internet : les personnes âgées, notamment, car les ordinateurs n'existaient pas quand elles étaient jeunes et elles ne savent pas comment cela fonctionne.

➔ B Un accès inégal

- 5 Quelles difficultés le voisin âgé rencontre-t-il ?
- 6 À ton avis, pourquoi ?
- 7 Que signifie le mot « digitalosaure » ?
- 8 L'auteur de cet article est-il à l'aise avec la technologie ? Pourquoi ?

Il y a quelqu'un qui me prend pour un génie de l'informatique. Depuis que j'ai réussi à le dépanner après avoir simplement éteint et rallumé sa box Internet, mon voisin de 80 ans est persuadé que je suis capable de résoudre à peu près n'importe quel type de problème informatique. En conséquence, le retraité vient régulièrement sonner chez moi avec une moue embarrassée. La dernière fois, c'est parce qu'il n'arrivait plus à passer d'appels avec sa tablette...

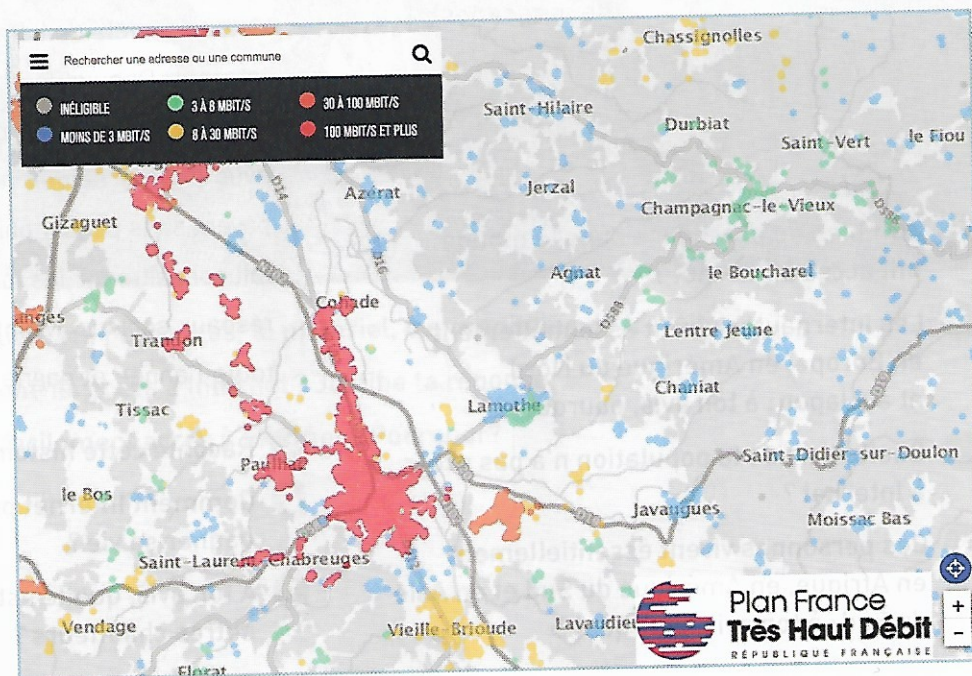
À vrai dire, je suis comme lui. Et comme des centaines de milliers de Français de tout âge et de toute condition: un « digitalosaure ». C'est-à-dire un individu inadapté à la marche trop rapide de la technologie. La chose qui me rassure, c'est que je ne suis pas seul. 13 millions de Français éprouvent des difficultés avec la technologie. Le numérique génère un sentiment d'être moins performant que nos outils.

D'après Nicolas Santolaria, « À l'ère du numérique, sommes-nous tous dépassés ? », *Le Monde*, 9 novembre 2018

⬇ C Un réseau inégal

Site de l'Observatoire France Très Haut Débit, <http://observatoire.francethd.fr>

- 9 Sur cette carte, trouve une commune qui a accès au très haut débit.
- 10 Trouve une commune qui a un Internet lent.
- 11 Trouve un endroit sans accès à Internet.
- 12 Va sur le site et regarde le débit dans ta commune.
- 13 Et le réseau de téléphonie mobile, comment est-il dans ta commune ?



Un réseau inégal DOC. C

Les grandes villes sont bien raccordées à Internet et disposent du très haut débit. En revanche, dans certains espaces ruraux isolés, Internet fonctionne mal ou lentement, ou même il n'y a pas de raccordement ou de réseau mobile. De grandes différences existent également entre la métropole et les territoires d'outre-mer, qui ne disposent que de connexions lentes. Un peu partout, de gigantesques travaux sont en cours pour améliorer la situation.

VOCABULAIRE

une démarche administrative: les actions pour obtenir un papier (par exemple, une carte d'identité), exercer un droit (les allocations familiales...) ou un devoir (payer ses impôts) auprès de l'administration.

le réseau mobile: le réseau téléphonique auquel se connectent les téléphones portables.

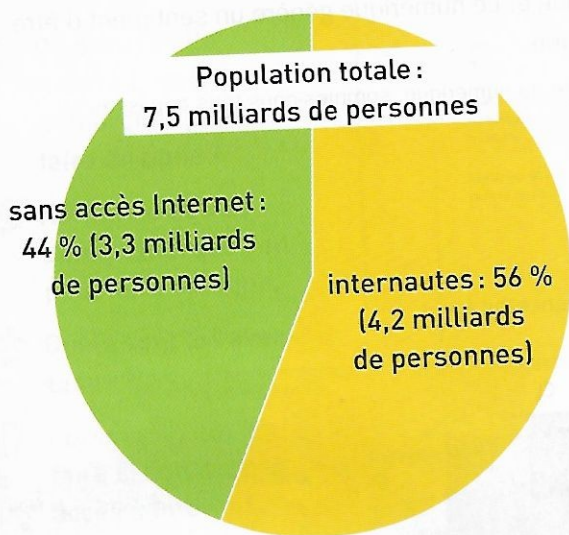
la technologie: les techniques modernes complexes.

DES HABITANTS INÉGALEMENT CONNECTÉS DANS LE MONDE

À ton avis, comment fait-on pour accéder à Internet quand on vit dans un pays pauvre, loin de tout ?

A De fortes inégalités

Les internautes dans le monde



- 1 Combien de personnes dans le monde ont accès à Internet ?
- 2 Les internautes vivent essentiellement en Europe, en Amérique du Nord et au Japon : à ton avis, pourquoi ?
- 3 Quelle part de la population n'a pas accès à Internet ?
- 4 Ces personnes vivent essentiellement en Afrique, en Amérique du Sud et en Asie du Sud : à ton avis, pourquoi ?

De fortes inégalités DOC. A ET CARTE 10

La Terre compte 7,5 milliards d'habitants mais seulement 4,2 milliards d'internautes : à peine plus de moitié de la population mondiale. Ils se trouvent essentiellement dans les régions riches (Europe, Amérique du Nord, Japon). En revanche, 3,3 milliards de personnes n'ont pas accès à Internet, majoritairement dans les régions les plus pauvres (Afrique, Amérique du Sud, Asie du Sud). Dans certains pays, seulement 1 % de la population (une personne sur cent) se connecte à Internet.

B Un monde à deux vitesses

Zuma travaille au Kenya comme chauffeur et guide : il emmène des touristes voir les animaux sauvages dans la savane. Autrefois, Zuma travaillait pour une agence de voyages qui lui donnait du travail de manière irrégulière. Les meilleurs mois, il gagnait 100 euros par mois : à peine de quoi nourrir sa famille. Un jour, un touriste lui a prêté de l'argent pour qu'il crée un site Internet. Depuis, les touristes le contactent directement, lui posent des questions, organisent avec lui leur séjour, réservent sa voiture et le payent sans passer par un intermédiaire. Il s'est fait connaître sur les forums de voyage et par les réseaux sociaux. Maintenant, Zuma a du travail toute l'année et gagne 1 000 euros par mois.

- 5 Raconte cette histoire avec tes propres mots.
- 6 Comment Internet permet-il à Zuma de mieux gagner sa vie ?
- 7 À ton avis, quelle est la situation pour les autres chauffeurs ?

Un monde à deux vitesses DOC. B

Cet inégal accès à Internet crée un monde à deux vitesses : d'un côté, les internautes ultra-connectés, ultra-informés, disposent de nombreux services ; de l'autre, la population pauvre ou illettrée, sans accès à Internet, reste en marge de la modernité (information, emplois, services...). De grands travaux d'équipement, mais aussi des progrès dans l'alphabétisation et la réduction des inégalités entre riches et pauvres sont les seuls moyens de remédier à cette fracture numérique.



Des causes multiples

Une école en Inde



- 8 Décris cette école : le lieu, les personnes, le matériel, les conditions de travail...
- 9 À ton avis, ces élèves ont-ils accès à Internet ? Justifie ta réponse.
- 10 Qui, dans le monde, a facilement accès à Internet ? Pourquoi ?

Des causes multiples DOC. C

De nombreux facteurs expliquent ces inégalités : la pauvreté, qui empêche d'acheter le matériel nécessaire et de payer un abonnement ; l'absence de réseau électrique (pour recharger les appareils), de réseau câblé ou mobile (dans les îles, les zones de forêt, les déserts, les régions isolées...) ; l'analphabétisme, qui fait que les personnes sont incapables de taper une requête et de lire le résultat ; le fait de ne pas parler les langues utilisées sur Internet (l'anglais, le chinois, l'espagnol, le français...).

VOCABULAIRE

l'analphabétisme : le fait de ne savoir ni lire ni écrire.

une requête sur Internet : une demande, une recherche sur Internet.

la fracture numérique : la forte séparation entre les personnes qui ont accès à l'informatique et à Internet et les autres.

illettré·e : qui ne sait ni lire ni écrire.