

Chers parents,

Vous trouverez ci-dessous la liste du travail à faire faire à votre enfant pour la journée du **lundi 27 avril**. Les matières figurent dans l'ordre où nous les aurions traitées si nous avions été en classe. Ceci est bien sûr à titre indicatif seulement. Nous y avons précisé **le temps estimé de travail** pour votre enfant dans chaque matière, les **modalités de travail** (en bleu), les consignes (pour vous et votre enfant) avec **des consignes adaptées**, les éventuels écueils ou problèmes que vous pouvez rencontrer et les solutions à y apporter. **Les corrections se trouvent à la fin du document.**

Nous sommes à votre disposition pour toute question.

Cordialement

Les enseignantes de CP

Exercice

Niveaux A et B – J'écris ce que j'entends – exercice 4 – sons oi/on (15 minutes)

Votre enfant travaille sur la feuille d'exercices photocopiée.

Dans cet exercice, votre enfant va devoir reconstituer des mots correspondant à des images à partir des syllabes proposées. Tous les mots contiennent le son [oi] ou le son [on]. Il peut y avoir des syllabes « intruses », c'est-à-dire qui ne sont utiles pour aucun des mots demandés.

Pour chaque image, demander dans un premier temps à votre enfant de donner le nom qui correspond à ce qu'on voit. L'aider si nécessaire. Demander ensuite quelles syllabes composent ce mot (votre enfant peut frapper dans ses mains pour faciliter le comptage des syllabes). Chercher alors, syllabe par syllabe, dans la liste des syllabes proposées celles qui correspondent à ce mot et les écrire à côté du déterminant. Bien attacher les syllabes pour écrire un mot. Pour mieux se repérer et faciliter le travail, votre enfant peut rayer les syllabes dans la liste au fur et à mesure qu'il les utilise.

Voici les mots (de haut en bas et de gauche à droite) : citron, bonbon, balcon, aboie, ardoise.

Niveau C - Le mot et l'image 12 (20 minutes)

Votre enfant travaille sur la feuille d'exercices photocopiée.

Il s'agit d'un exercice que les enfants connaissent bien.

En autonomie, votre enfant lit les mots et les recopie sous la bonne image.

Dictée (15 minutes)

Votre enfant travaille au crayon à papier dans le cahier du jour en suivant la présentation habituelle.

1) Dictée les syllabes et les mots suivants :

phar, phra, phone, le phare, un éléphant, un téléphone, un nénuphar

Pour « éléphant », préciser qu'il y a un « t » muet à la fin du mot.

Dictée les mots lentement, en insistant sur les syllabes. Ne pas hésiter à répéter.

En cas de difficultés, vous pouvez dicter les syllabes :

phe, phar, phra, phi, phé, phrus, phone, phin, le phare

En aide, vous pouvez faire les gestes de chaque son, et bien prononcer chacun d'eux (par exemple : ph-a-r).

2) Une fois la dictée finie, relire tous les mots doucement un par un et demander à votre enfant de les relire sur son cahier en suivant avec son doigt.

3) Faire la correction au stylo vert sur le cahier en montrant à votre enfant ses éventuelles erreurs.

Pilotis : le son [f] écrit ph (Pilotis, p. 111) (45 à 60 minutes)

Étape 1 : Lire des syllabes et des mots (5 minutes)

Faire lire les syllabes et les mots ci-dessous à votre enfant.



Je lis des syllabes

- phi pha phan pher pho phin phai phon
- phe phé phar phus phir phier phone phra



Je lis des mots

pha	phar	phi	pho
l'alphabet	un nénuphar	une graphie	un téléphone
alphabétique	les phares	catastrophique	un phoque
un phacochère	une pharmacie	Delphine	un xylophone

Étape 2 : Trouver la lettre qu'il faut changer dans le premier mot pour obtenir le second (5 minutes)

Oral



Je manipule des sons

- Dire les 2 mots.
- Dire le son qui change entre les 2, puis nommer la ou les lettres qui correspondent.



Il s'agit ici de trouver le son qui change dans le premier mot pour donner le second mot.

« Dis le son qui change entre les deux mots, puis nomme la lettre qui a changé. »

Image 1 : Pour passer de « phare » à « mare », le son qui change est [f]. Ce sont les lettres « ph » qui ont changé.

Image 2 : Pour passer de « phare » à « gare », le son qui change est [f]. Ce sont les lettres « ph » qui ont changé.

Image 3 : Pour passer de « faim » à « bain », le son qui change est [f]. C'est la lettre « f » qui a changé.

Image 4 : Pour passer de « four » à « phare », le son qui change est [ou]. Ce sont les lettres « ou » qui ont changé.

Étape 3 : Lire un texte (10 minutes)

Demander d'entourer (ou de montrer) les majuscules, les points.

Puis demander : Où commence le texte ? Combien y a-t-il de phrases ? (4) Combien de lignes ? (6)

Laisser votre enfant lire le texte.



Je lis un texte

La baleine, le dauphin et le phoque sont
des mammifères marins.

Le phacochère est un mammifère terrestre.
C'est une sorte de sanglier qui vit en Afrique.
Dans la savane, on le voit souvent à côté
de l'éléphant.

Demander : « De qui ou de quoi parle le texte ? (d'animaux). Cite le nom des animaux évoqués dans ce texte (baleine, dauphin, phoque, phacochère, sanglier, éléphant). Quel genre d'animaux sont la baleine, le dauphin et le phoque (des mammifères marins) ? Et le phacochère et l'éléphant (des mammifères terrestres) ? Où vivent la baleine, le dauphin et le phoque (dans l'eau) ? Et le phacochère et l'éléphant (en Afrique, dans la savane) ? »

Demander à votre enfant de justifier ses réponses en faisant une phrase complète, et en retrouvant les idées dans le texte.

Étape 4 : Écrire des mots (15 minutes)

Votre enfant travaille sur une ardoise ou sur une feuille de brouillon.

Dicter les mots suivants :

un pharaon, une catastrophe, des saphirs,
une phobie, un alphabet, une pharmacie, des dauphins

Pour « alphabet », préciser qu'il s'agit du [è] de « bonnet ». Pour « dauphin », il s'agit du [o] de « jaune ». Et pour « phobie » et « pharmacie », préciser qu'il y a un « e » muet à la fin du mot.

Attention également aux pluriels (des saphirs, des dauphins).

Pour les enfants qui éprouvent des difficultés, ne faire écrire que des mots simples et des syllabes :

pho, phir, phon, phrè, phus, phra, alpha, une photo, un aphte

Revoir l'orthographe des mots outils suivants : et, il est, c'est, en, dans, on, à

Préparer la dictée du lendemain : votre enfant peut s'aider de son cahier afin de vérifier l'orthographe des mots outils, ainsi que des mots repères qu'il doit progressivement mémoriser.

Il dit que je vais chez Sophie.

Bien préciser de mettre une majuscule au premier mot de la phrase, ainsi qu'au nom propre « Sophie ». Ne pas oublier le point à la fin de la phrase.

Indiquer à votre enfant où sont ses erreurs. Il peut recopier les mots outils à partir de son cahier de leçons.

Étape 5 : Exercices (10 minutes)

Votre enfant travaille au crayon à papier dans le fichier Pilotis p. 111.

- Exercice 4 : Il s'agit du même exercice qu'à l'étape 2. Il faut chercher la lettre à changer dans le premier mot pour obtenir le second. Pour les élèves les moins à l'aise, faire dire dans un premier temps le premier mot à l'oral, puis faire nommer le premier son et la lettre qui correspond à ce son. Puis procéder de même avec le deuxième mot et demander ce qui a changé.

- Exercice 5 : Travail de lecture et de compréhension. Faire lire les mots proposés sous la consigne. Ce sont les mots qui permettront de compléter les phrases. Puis votre enfant lit les deux phrases à trous. Si besoin, pour chaque phrase, demander à votre enfant ce qu'il a compris et le faire relire. Relire également les mots proposés afin de chercher celui qui peut convenir.

- Exercice 6 : Il s'agit d'un exercice à la fois de lecture et de reconnaissance visuelle. Votre enfant lit seul les mots. Dans un premier temps, il peut entourer au crayon à papier les prénoms seulement. Puis il recopie uniquement les prénoms qui comportent les lettres « ph ».

- Exercice 7 : Faire lire la question à votre enfant et lui demander d'écrire la réponse. Si besoin, faire relire les réponses de l'exercice 5. Pour les enfants pour lesquels la copie est difficile, entourer la réponse à la première question en rouge dans l'exercice 5 et la réponse à la deuxième question en vert toujours dans l'exercice 5.

Écriture (20 min)

Votre enfant travaille au crayon à papier dans le cahier d'écriture.

Faire la première page d'écriture du son [f] écrit « ph » : un pharaon, l'alphabet, une catastrophe, un xylophone...

Pour ce travail d'écriture, votre enfant doit être correctement assis. Il faut également s'assurer qu'il tiennent bien son crayon à papier. Il doit écrire sur la ligne violette et doit rester respecter la taille des lettres (3 interlignes vers le haut pour les lettres à boucle comme le « l » ou le « b », 2 interlignes vers le haut pour le « t » ou le « d », 2 interlignes vers le bas pour des lettres comme le « p », le « g », le « q » ou le « z »).

Si votre enfant ne se souvient plus de la façon de former une lettre, n'hésitez pas à consulter ce site : <https://www.youtube.com/watch?v=pyMmo47eBvQ&feature=youtu.be>

Mathématiques - Organiser le répertoire additif (Picbille, séance 93, p. 122) (45 min)

Pour rappel, le manuel est consultable en ligne :

<https://biblio.editions-retez.com/adistance/9782725674964/?openBook=9782725674964%3fdXNlck5hbWU9aUlvMzk5MmV5WHFnajVuS2wwUktlUT09JnVzZXJQYXNzd29yZD1Xa1B3YkZzdmZ2RmNDShNXUmgymt3PT0mZGVtbz10cnVlJndhdGVybWVfYz0=>

Étape 1 : Calcul mental (10 minutes)

Votre enfant travaille sur l'ardoise ou sur une feuille de brouillon.

Compteur

Cet exercice correspond à celui de la séance 82 mais on inclut désormais des nombres jusqu'à 79.

Écrire le nombre « 56 » (en chiffres donc) sur le support choisi. Puis demander à votre enfant d'ajouter 10 (« 56 plus 10 » ?). Il écrit le résultat sur le support. Corriger.

Puis remplacer le « 56 » par « 66 ». Demander alors d'enlever 5. Puis proposer plusieurs autres nombres où l'on ajoute ou l'on retranche 1, 5 ou 10 à chaque fois.

Pour les élèves qui éprouvent des difficultés, ne pas hésiter à utiliser la planche des nombres des pp.160-161 du fichier Picbille.

- Moitié de n (avec $n < 20$)

Il s'agit ici de revoir ce qui a été vu en séance 90, le mardi 21 avril. Première étape à l'oral, poser à votre enfant des questions telles que : « Quelle est la moitié de 14 ? », « 16 partagés en 2, c'est... ? », « On partage un paquet de 18 gâteaux en 2 parts égales. Combien y a-t-il de gâteaux dans une part ? »

Puis demander à votre enfant d'écrire le résultat pour les calculs suivants [dans les bulles de couleur en haut de la page gauche](#) :

« Quelle est la moitié de 12 ? » ; « 14 partagés en 2, c'est... ? » ; « Si je partage 16 bonbons entre 2 enfants, combien chaque enfant aura-t-il de bonbons ? » ; « Quelle est la moitié de 20 ? » ; « 18 partagés en 2, c'est... ? »

Étape 2 : Cadre A – Organiser le répertoire additif (15 minutes)

Votre enfant travaille directement sur le fichier : il observe la table d'additions et complète les cases, ligne par ligne.

Interroger ensuite : « Est-ce qu'on peut connaître le résultat de $4 + 7$ avec cette table ? » La réponse est affirmative, à condition de chercher $7 + 4$ dans la bonne colonne, c'est-à-dire la colonne des additions qui commencent par « $7 + \dots$ ». Traiter d'autres exemples.

Demander ensuite à votre enfant de colorier tous les doubles en jaune ($6 + 6$, $7 + 7$, etc.), ainsi que les cases qui sont juste au dessus ($6 + 5$, $7 + 6$, etc.). Demande à votre enfant de masquer avec sa main ou avec un cahier par exemple la colonne verte de gauche, celle où figurent les résultats.

Puis interroger : « $7 + 8$? ». Seule l'addition $8 + 7$ figure dans le tableau. C'est l'une de celles qui est coloriée en jaune, elle est entre $7 + 7$ et $8 + 8$. Le résultat est donc lui aussi entre les résultats de ces deux opérations (entre 14 et 16). Le résultat est 15. On peut également écrire $7 + 8 = 7 + 7 + 1$.

En fin d'activité, montrer à votre enfant comment il peut désormais utiliser la table p.162 pour continuer à mémoriser tout seul les résultats. Il suffit qu'il cache la colonne de gauche avec la main, ce qui lui donne la possibilité de s'interroger sur les différentes additions en pointant une case au hasard.

Étape 3 : Entraînement (15 minutes)

Cadre B : Additions de 2 nombres à 2 chiffres. Ce sont des additions du même type que celles de l'exercice d'entraînement de la séance 86 du mardi 31 mars. Le deuxième nombre étant un nombre « rond », on ne dépassera pas la dizaine et on conservera le même nombre d'unités que dans la premier nombre. Pour faciliter les calculs, ne pas hésiter à faire dessiner votre enfant sur l'ardoise si besoin. Pour l'aider, vous pouvez également colorier les **dizaines** en orange et les **unités** en jaune ($17 + 20 =$)

Cadre C : Additions d'un nombre à 2 chiffres et d'un nombre à 1 chiffre. Il s'agit d'un exercice de révision de la séance 89, travaillée le lundi 20 avril. Pour faciliter les calculs, ne pas hésiter à faire dessiner votre enfant sur l'ardoise si besoin. Pour l'aider, vous pouvez également colorier les dizaines en orange et les unités en jaune. Enfin, ne pas hésiter à rappeler à votre enfant d'être vigilant à « une nouvelle dizaine ou non ? ».

Lecture (45 à 60 minutes)

Épisode 2 : Clic ! L'énergie + exercices

Votre enfant relit son texte. Lui demander ce qu'il a compris (si besoin, relire le texte vous-même) et revoir avec lui ce que vous avez vu la veille : en quoi consistent les énergies non renouvelables ; d'où elles viennent ; pourquoi elles vont s'épuiser ; pourquoi leur utilisation est mauvaise pour la santé.

Exercice 1 : Pour chaque phrase, votre enfant doit dire à qui ou à quoi se rapporte le mot en gras souligné (il s'agit généralement de pronoms). Cet exercice pose souvent problème en classe. Ne pas hésiter à faire relire à votre enfant le paragraphe dans lequel se trouve la phrase et lui demander explicitement de qui ou de quoi on parle après qu'il a relu la phrase en question.

Exercice 2 : Votre enfant doit répondre aux questions en rédigeant/complétant une phrase ou en coloriant la bonne réponse. Insister sur la majuscule et le point. Si besoin, les enfants peuvent chercher l'orthographe des mots outils dont ils ont besoin dans leur cahier de leçons. Là encore, ne pas hésiter à faire relire le paragraphe concerné dans la fiche de lecture pour répondre à la question.

Exercice 3 : Votre enfant doit ranger les mots dans l'ordre alphabétique. Demander comment cela se passe si deux mots commencent par la même lettre (il faut alors regarder la deuxième lettre). Vérifier que tous les mots ont bien été écrits en les comptant. Pour les enfants en difficulté sur ce type d'exercice, colorier dans un premier temps la première lettre de chaque mot et ne pas hésiter à regarder l'alphabet dans le cahier de leçons et entourer les lettres concernées pour mieux visualiser leur position.

Exercice 4 : Votre enfant lit les trois phrases et colorie celle qui s'applique le mieux au dessin.

Exercice 5 : Votre enfant écrit une phrase ou deux pour décrire ce qu'il voit dans l'image. Privilégier l'utilisation de mots connus (mots présents dans le texte, mots outils, trésor des mots...) ou de mots qui s'écrivent « comme ils s'entendent ». Comme toujours, ne pas oublier la majuscule et le point.

Questionner le monde (30 minutes) - Travail à répartir sur deux jours si besoin

QLM 15 – Qu'est-ce qui caractérise le printemps?

Votre enfant travaille au crayon à papier sur la fiche QLM15, qui devra être collée dans le grand cahier vert.

Cette fiche est l'occasion de faire le point sur le printemps et ses caractéristiques.

Interroger votre enfant : Qu'est-ce que le printemps ? Quand commence-t-il ? Quand se termine-t-il ? Quels sont les fruits et les légumes que l'on associe au printemps ? Comment sont les animaux et les végétaux au printemps ? Quel temps fait-il généralement au printemps ?

Puis compléter la fiche avec votre enfant.

Le printemps, cette année, a commencé le **vendredi 20 mars 2020** et se terminera le **samedi 20 juin 2020**.

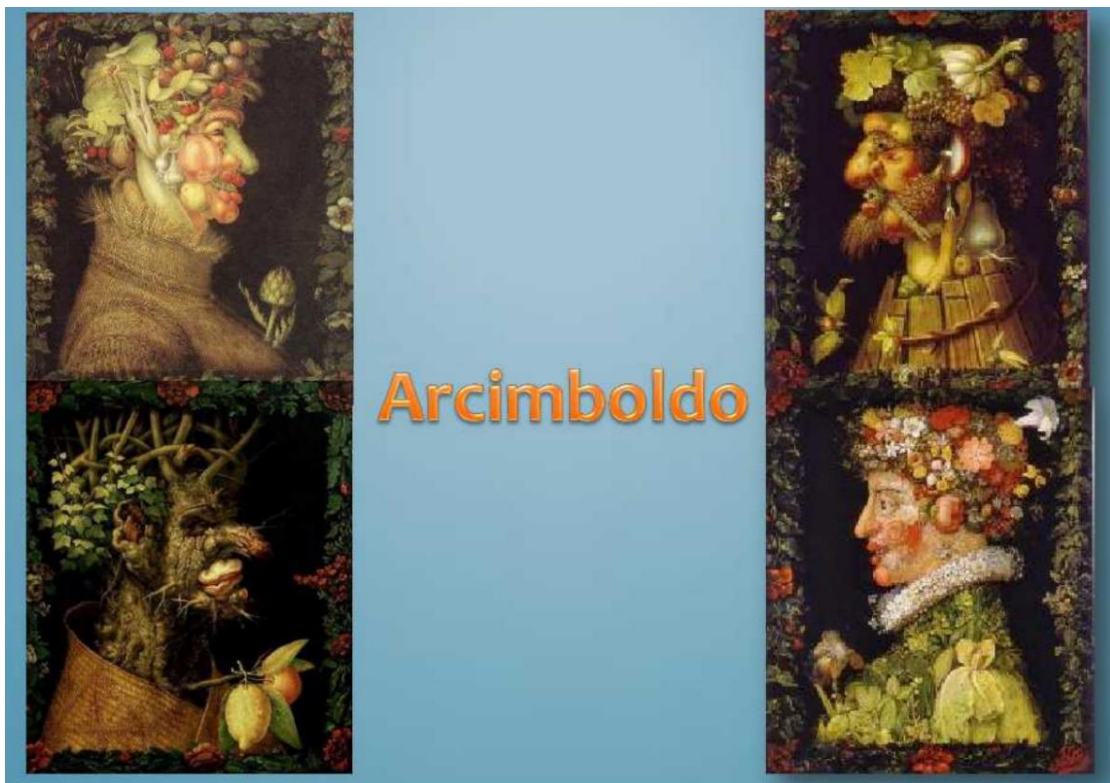
Ci-dessous, pour rappel, les tableaux sur les quatre saisons d'Arcimboldo.

Fêtes du printemps : fête du travail > **1^{er} mai** ; victoire 1945 (2^{de} Guerre mondiale) > **8 mai**.

La flore : Les **bourgeons** apparaissent sur les arbres. Les premières **fleurs** poussent dans les jardins. Les jardiniers sèment des **graines**. Il n'y a pas encore de **fruits / légumes**.

La faune : Les **oiseaux** migrateurs reviennent et font leur **nid**. Les animaux qui **hibernent** comme l'ours ou la marmotte se réveillent.

En prolongement de cette séance, votre enfant peut également visionner une émission de « C'est pas sorcier » sur le printemps : <https://www.youtube.com/watch?v=Ttv18dujxZE>










Corrections

Pilotis

Manuel pp. 110-111

4. ✎ Écris les lettres qu'il faut changer au premier mot pour obtenir le second.

	→		ph
	→		ou
	→		f
20	→		ot

5. ✎ Complète ce texte avec les mots :
phacochère – baleine – rhinocéros – dauphin

- La baleine et le dauphin sont des mammifères marins.
- Le phacochère et le rhinocéros sont des mammifères terrestres.

6. ✎ Recopie uniquement les prénoms où tu vois « ph ».

Delphine	il pleut	le thé	le photographe	Stéphanie
Raphaël	un château	Philippe	un pharaon	Adelphe
Delphine	Stéphanie	Raphaël	Philippe	Adelphe

7. ✎ Réponds aux questions. Aide-toi de l'exercice 5.

- Qui est l'otarie ?
C'est un mammifère marin.
- Qui est le zèbre ?
C'est un mammifère.

93

Organiser le répertoire additif

Calcul mental

- Compteur (le résultat est le seul support visuel)
- Moitié de n ($n \leq 20$)



Observe cette table d'additions. Complète-la ligne par ligne.

10, c'est...	$9 + 1$	$8 + 2$	$7 + 3$	$6 + 4$	$5 + 5$
11, c'est...	$9 + 2$	$8 + 3$	$7 + 4$	$6 + 5$	
12, c'est...	$9 + 3$	$8 + 4$	$7 + 5$	$6 + 6$	
13, c'est...	$9 + 4$	$8 + 5$	$7 + 6$		
14, c'est...	$9 + 5$	$8 + 6$	$7 + 7$		
15, c'est...	$9 + 6$	$8 + 7$			
16, c'est...	$9 + 7$	$8 + 8$			
17, c'est...	$9 + 8$				
18, c'est...	$9 + 9$				

Maintenant qu'elle est complète, cette table donne la liste des additions qui font 10, 11...



- a. $4 + 8$ ne figure pas dans ce tableau, mais un calcul proche y figure. Lequel ?

- b. On a colorié en jaune la case $5 + 5$. Colorie en jaune les autres cases des doubles, ainsi que celles qui sont au-dessus des doubles.

Imagine les dizaines et les unités. Si tu n'es pas sûr(e), dessine.

$17 + 20 = 37$ $29 + 30 = 59$ $31 + 30 = 61$
 $68 + 10 = 78$ $13 + 50 = 63$ $27 + 20 = 47$

Imagine les dizaines et les unités. Si tu n'es pas sûr(e), dessine.



Un nouveau groupe de dix ou non ?

$45 + 8 = 53$ $39 + 9 = 48$ $73 + 4 = 77$
 $12 + 7 = 19$ $28 + 4 = 32$ $51 + 9 = 60$



Clic ! L'énergie (2)

Núria & Empar Jiménez – Rosa M. Curto

A

1) **Écris** de qui ou de quoi on parle.

Elles ne sont pas renouvelables. → les sources d'énergie

Nous **les** consommons beaucoup trop vite. → les sources d'énergie

Ils polluent l'air que nous respirons. → la fumée et les gaz

2) **Réponds** aux questions en rédigeant une phrase.

Quand les réserves de charbon, de pétrole et de gaz se sont-elles formées ?

→ Les réserves de charbon, de pétrole et de gaz se sont formées il y a des millions d'années.

Que brûlons-nous en une année ?

→ Nous brûlons ce que la nature a mis des millions d'années à produire.

Qu'est-ce qui sort du pot d'échappement de la voiture quand elle démarre ?

→ C'est la fumée noire qui sort du pot d'échappement quand la voiture démarre.

3) **Range** les mots dans l'ordre alphabétique.

pollution	charbon	pétrole	gaz	fumée	énergie
-----------	---------	---------	-----	-------	---------

charbon - énergie - fumée - gaz - pétrole - pollution

4) **Colorie** la bonne légende.



Lorsque nous brûlons ces sources d'énergie, de la fumée et des gaz se dégagent.

Lorsque nous brûlons ces sources d'électricité, de la fumée et des gaz se dégagent.

Lorsque nous brûlons ces sources d'énergie, de la fumée et des gaz se dégagent.

5) **Écris** une ou deux phrases pour décrire l'image ci-dessous. Utilise le vocabulaire rencontré dans ta fiche de lecture (pollution, gaz, fumée, air, respirer, etc.).



Il y a une voiture sur la route. De la fumée et du gaz s'échappent du pot. La voiture polluée, on ne peut pas respirer.



Clic ! L'énergie (2)

Núria & Empar Jiménez – Rosa M. Curto

B

1) Écris de qui ou de quoi on parle.

Elles ne sont pas renouvelables. → les sources d'énergie

Elles ont mis très longtemps à se former. → les sources d'énergie

Ils polluent l'air que nous respirons. → la fumée et les gaz

2) Réponds aux questions en complétant la phrase.

Combien de temps les réserves de charbon, de pétrole et de gaz ont-elles mis pour se former ? → Ces réserves ont mis très longtemps à se former.

Que se passe-t-il lorsque nous brûlons ces sources d'énergie ?

→ Lorsque nous brûlons ces sources d'énergie, de la fumée et des gaz se dégagent.

Qu'est-ce qui sort de ta voiture quand elle démarre ?

→ Quand la voiture démarre, il y a de la fumée noire qui sort.

3) Range les mots dans l'ordre alphabétique.

charbon	pétrole	gaz	fumée	énergie
---------	---------	-----	-------	---------

charbon - énergie - fumée - gaz - pétrole

4) Colorie la bonne légende.



Lorsque nous brûlons ces sources d'énergie, de la fumée et des gaz se dégagent.

Lorsque nous brûlons ces sources d'électricité, de la fumée et des gaz se dégagent.

Lorsque nous brûlons ces sources d'énergie, de la fumée et des gaz se dégagent.

5) Écris une ou deux phrases pour décrire l'image ci-dessous. Utilise le vocabulaire rencontré dans ta fiche de lecture (pollution, gaz, fumée, air, respirer, etc.).



Il y a une voiture sur la route. De la fumée et du gaz s'échappent du pot. La voiture pollue, on ne peut pas respirer.



Clic ! L'énergie (2)

Núria & Empar Jiménez – Rosa M. Curto



1) **Écris** de qui ou de quoi on parle.

Elles ne sont pas renouvelables. → **les sources d'énergie**

Ils polluent l'air que nous respirons. → **la fumée et les gaz**

2) **Réponds** aux questions en coloriant la bonne réponse.

- De quelles réserves du sol provient l'énergie ? Des réserves...

de charbon

d'eau

de pétrole

des arbres

de gaz

- Quelle pollution entraîne l'utilisation d'énergie ? La pollution de...

l'eau

la terre

l'air

le ciel

la nature

3) **Range** les mots dans l'ordre alphabétique.

charbon

pétrole

gaz

énergie

charbon - énergie - gaz - pétrole

4) **Colorie** la bonne légende.



Leur utilisation entraîne la pollution de l'air et de la montagne.

Leur fabrication entraîne la pollution de l'air et de la nature.

Leur utilisation entraîne la pollution de l'air et de la nature.