

Comment un marché concurrentiel fonctionne-t-il ? (2/5)

La représentation graphique du marché

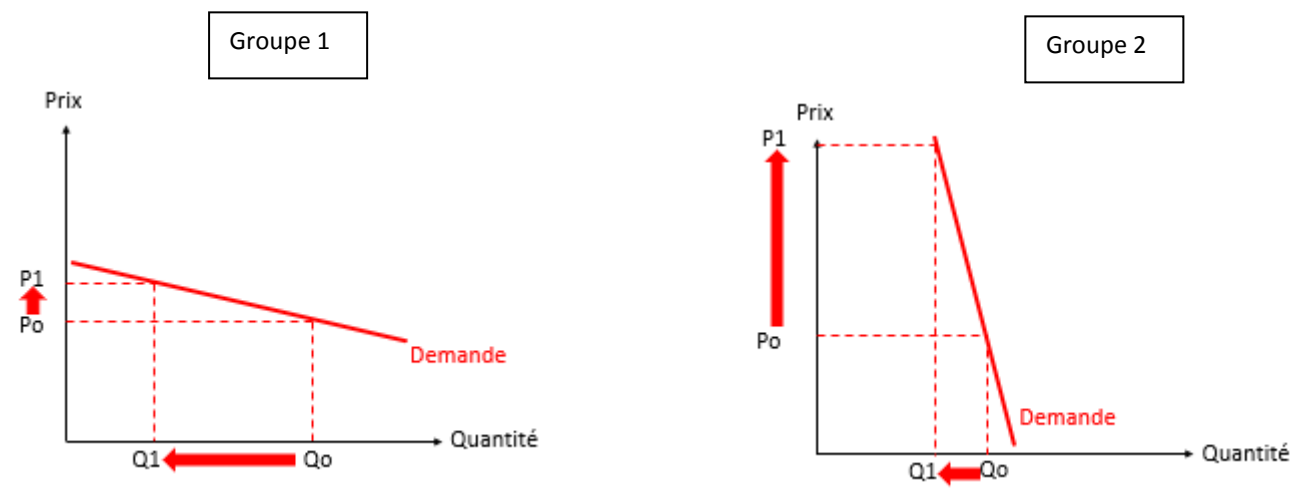
Fichier d'activités

Etape 1 : vérification des connaissances

Exercice 1 : Relier les éléments :

- | | | |
|---|---|--|
| Sur la représentation graphique du marché les prix sont en ... | • | • ... est une fonction croissante du prix. |
| Sur la représentation graphique du marché les quantités sont en ... | • | • ...abscisse. |
| L'offre... | • | • ... ordonnée |
| La demande... | • | • ... est une fonction décroissante du prix. |

Exercice 2 : Voici la représentation de la demande pour deux groupes de consommateurs : quel groupe est le plus sensible à la variation des prix ? Justifier votre réponse



Etape 2 : activités sur documents

Document 1 : Expliquer la demande

La quantité demandée par un consommateur correspond à la quantité de biens qu'il désire et qu'il est capable de se procurer à un prix donné. [...] Généralement, lorsque le prix d'un bien augmente, la quantité demandée par les consommateurs diminue. [...] deux effets permettent de l'expliquer : [1] Lorsque le prix d'un bien augmente, le revenu réel des consommateurs (leur pouvoir d'achat) diminue. [...] [2] Le bien dont le prix a augmenté est maintenant plus cher [...]. Le consommateur a tendance à diminuer sa consommation pour se tourner vers des substituts relativement moins chers.

John SLOMAN, Alison WRIDE, Dean GARRATT, *principes d'économie*, pearson, 2015

1. Rappelez ce qu'est le pouvoir d'achat ?
2. Quels sont les deux effets qui expliquent la relation entre les prix et la quantité demandée ?
3. Illustrez le deuxième effet par un exemple de votre choix.

Document 2 : Une promotion vire à l'émeute

La folie Nutella a saisi de nombreux consommateurs jeudi matin. Sur les réseaux sociaux, des clients ont publié des témoignages et des vidéos d'échauffourées, de bousculades et autres mouvements de foule occasionnés par une promotion sur les pots de Nutella du 25 au 27 janvier dans les magasins Intermarché. Dans le Nord, le Pas-de-Calais, l'Oise mais aussi le Rhône ou le sud de la France, des files d'attente se sont rapidement formées pour obtenir le précieux pot de 950 g vendu 70 % moins cher à 1,41 € contre 4,70 € d'ordinaire. Mais parfois, la promotion a tourné à la foire d'empoigne. Ainsi à Ostricourt (Nord), selon nos informations, la gendarmerie est intervenue après des coups échangés entre clients. Selon des témoignages sur les réseaux sociaux, le même genre de scène s'est reproduit à Roubaix (Nord), Wingles (Pas-de-Calais) et Marles-les-Mines (Pas-de-Calais), où la police est intervenue là aussi, selon la presse locale .

Ronan Tésorière, Intermarché : une promotion vire à l'émeute dans plusieurs magasins, www.leparisien.fr, 26 janvier 2018

1. Comment expliquer les émeutes observées dans plusieurs magasins ?
2. Le comportement observé est-il conforme à la théorie économique ?

Document 3 : Le cacao menacé par le réchauffement climatique

La culture du cacao n'est possible que dans les régions où la température, la pluviométrie et le taux d'humidité restent constants au cours de l'année. Sur la planète, seules les forêts tropicales réunissent ces conditions climatiques. Les plantations de cacaotier (ou cacaoyer) ne peuvent exister qu'à 20°C en-dessous et au-dessus de l'équateur, c'est pourquoi la Côte d'Ivoire en est le premier producteur avec 42% de la production mondiale entre 2016 et 2017, suivi par le Ghana avec 18,5 %. Les autres cultures de cacao se répartissent entre l'Indonésie, l'Equateur, le Nigéria, le Brésil et le Cameroun. Seulement, en 2014, le Groupe d'experts intergouvernemental sur l'évolution du climat (GIEC) annonce dans un rapport sur le climat que ces pays équatoriaux verront leurs températures annuelles augmenter de 2,1°C en 2050. Ce changement climatique se révélera nocif pour les plants de cacao, qui souffriront davantage du manque d'humidité que de la hausse de température. Pour palier ce manque d'humidité dans l'air, les cultures devront être déplacées à 300 mètres en altitude. Un inconvénient de taille, quand on sait que l'exploitation

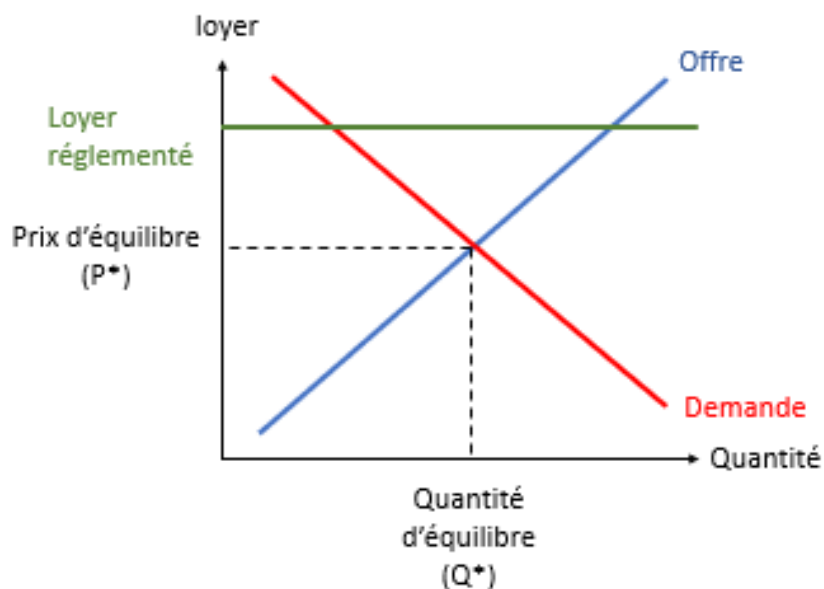
cacaoyère est assurée par 5 millions de petits producteurs, qui produisent annuellement 4,5 millions de tonnes de cacao.

Hannibal Watchi, « l'industrie du chocolat à la rescousse du cacao, menacé par le réchauffement climatique », www.sciencesetavenir.fr, 22 janvier 2018

1. Sur quels continents le cacao est-il produit ?
2. Pourquoi la production de cacao risque-t-elle de diminuer ?
3. Quelle sera probablement la conséquence à long terme sur le prix du cacao ?

Document 4 : le rééquilibrage du marché

Sur un marché de l'immobilier les pouvoirs publics ont fixé un loyer réglementé supérieur à l'équilibre comme l'indique le graphique ci-dessous :



1. Au « loyer réglementé » observe-t-on un équilibre ou un déséquilibre entre la quantité offerte et la quantité demandée ?
2. Que se passera-t-il si les pouvoirs publics décident de supprimer ce loyer réglementé ? (expliquez le mécanisme)
3. Que peut-il se passer si certaines villes décident d'un mécanisme de contrôle des loyers à un niveau inférieur au prix d'équilibre ? représentez cela graphiquement.

Etape 3 : Tâche finale

Modéliser graphiquement un marché

Tableau 1 - Offre de baguettes de pain							
Prix en euros	0,60	0,70	0,80	0,90	1,00	1,10	1,20
Boulangerie Bruno	0	10	20	30	40	55	70
Boulangerie Nelly	0	20	40	60	80	100	120
Boulangerie Alexandre	5	30	55	80	105	120	140
Boulangerie Sophie	10	15	20	25	30	35	45
Offre globale (<i>nombre de baguettes</i>)

Tableau 2 – Demande de baguettes de pain							
Prix en euros	0,60	0,70	0,80	0,90	1,00	1,10	1,20
Demande globale (<i>nombre de baguettes</i>)	315	275	235	195	155	115	75

1. Calculez l'offre globale pour chaque niveau de prix (tableau 1)
2. Représentez graphiquement ce marché en choisissant l'échelle pertinente.
3. Déterminez l'équilibre de marché (prix d'équilibre, quantité d'équilibre).
4. Quelle serait l'ampleur de la surproduction si les pouvoirs publics décidaient de fixer un prix de 1 euro ?