

Réunion d'information Classe de neige

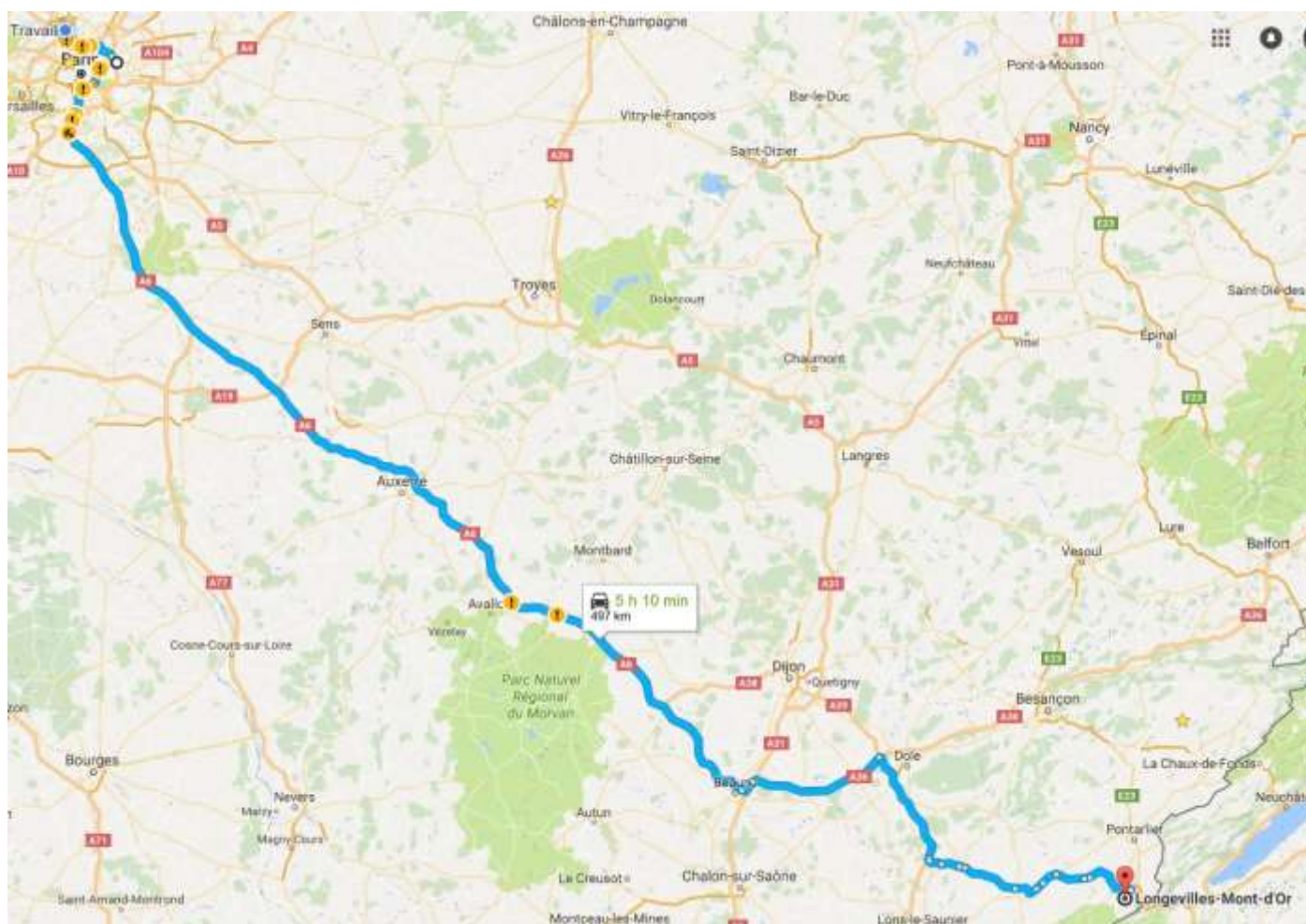
Bonjour à tous !

1. Présentation des accompagnateurs - Horaires de départ et retour –
Localisation – Hébergement – Plan des chambres
2. Activités prévues
3. Déroulé du séjour – Journée type
4. Trousseau
5. Médicaments
6. Divers : Téléphone (cartes distribuées aux enfants) – Attestations pour CE
7. Questions

Du 18 au 22 mars 2019

6 accompagnateurs pour 47 enfants :

Mesdames Pascale Guillaume et Amandine Bertrand, enseignantes de l'école, Alphonsa, ancienne gardienne de l'école, Françoise, (Laetitia à confirmer), animatrices titulaires du BAFA, JF Carbonel, enseignant.

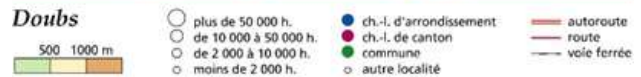


Trajet : 490 km – Temps de route prévu : 7h00

Départ : rendez-vous à 2h45 le 18 mars

Retour vers 20/21h le 22 mars

La station



LONGEVILLES MONT D'OR

LONGEVILLES MONT D'OR

Nombre d'habitants : 454 habitants.

Nom des habitants : les B'Sachards.

Altitude : 950m.

Situé au pied du Mont d'Or, sommet culminant à 1463 mètres d'altitude, le village s'étire entre Métabief et Rochejean. Dès la fin du Moyen Age, l'agriculture et la métallurgie sont les principales activités qui permettent aux B'Sachards de vivre. C'est en 1861 que le village atteint son maximum de population avec 692 habitants. Puis les effectifs fondent avec l'exode rural. En 1910, l'exode rural est en partie compensé par l'afflux d'ouvriers qui sont employés dans la construction de la ligne de chemin de fer Frasnè-Vallorbe, et dans le percement du tunnel du Mont d'Or. A quelques kilomètres au-dessus du village se trouve le site de Super-Longevilles, départ des pistes de ski alpin reliées à la station de Métabief et des pistes de ski de fond sur le Mont d'Or. C'est aussi l'accès routier pour atteindre le sommet du Mont d'Or et découvrir la vue panoramique sur la chaîne des Alpes.

L'hébergement

Le centre d'accueil : **La Roche du Trésor – Le Grand Tétras**

Le centre « Le Grand Tétras » est situé au cœur d'un des 9 villages franc-comtois formant la station Métabief Mont d'Or, dans le massif du Jura franco-suisse et au cœur du Parc Naturel du Haut Jura. A 3 kilomètres des pistes, elle présente les avantages d'une station familiale à taille humaine et offre de magnifiques paysages et la pratique d'activités diverses et variées.

Le chalet se situe dans le village des Longevilles Mont d'Or, à 950 mètres d'altitude, entre forêts et pâturages, en bordure du Doubs. La commune compte 375 habitants. A quelques kilomètres au-dessus du village, se trouve le site de Super-Longevilles, départ des pistes de ski alpin reliées à la station de Métabief. C'est aussi l'accès routier pour atteindre le sommet du Mont d'Or et découvrir la vue panoramique sur la chaîne des Alpes.

En outre la station offre tous les services de proximité : pharmacie, médecin, supérette, poste, service bancaire...



Capacité d'accueil :

1 bâtiment et 4 niveaux

40 chambres spacieuses (85 lits)

Toilettes, douche et lavabo dans chaque chambre

1 salle à manger

3 salles d'activités

Un salon bar avec coin cheminée, Tv, billard et babyfoot

Un grand parc extérieur aménagé

La Table :

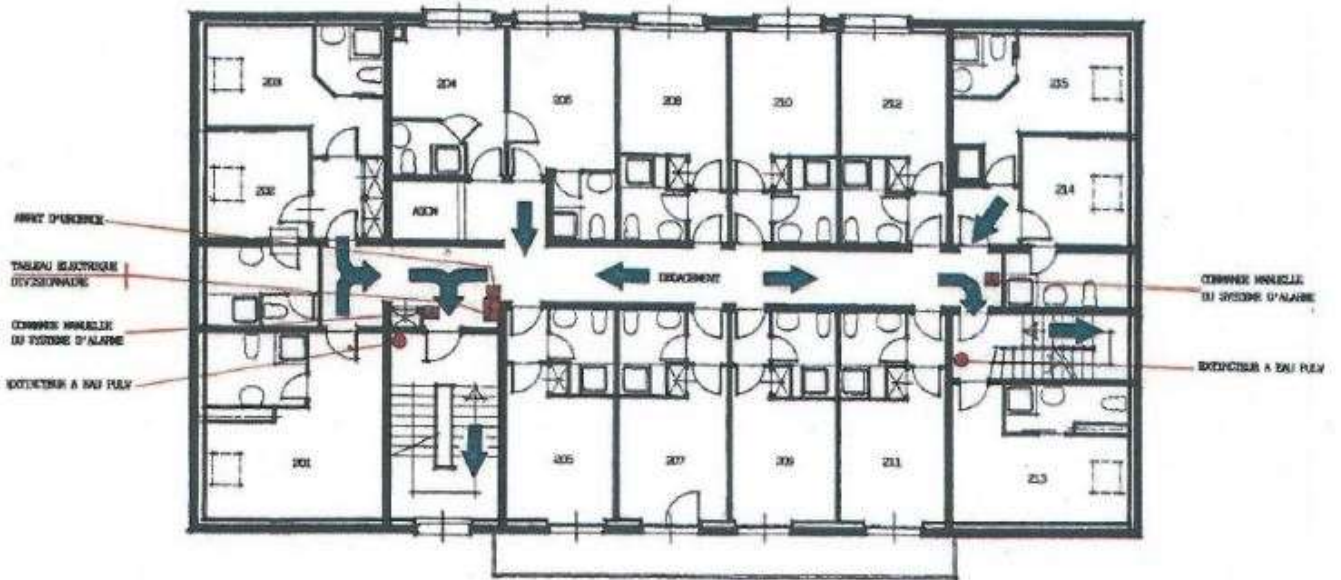
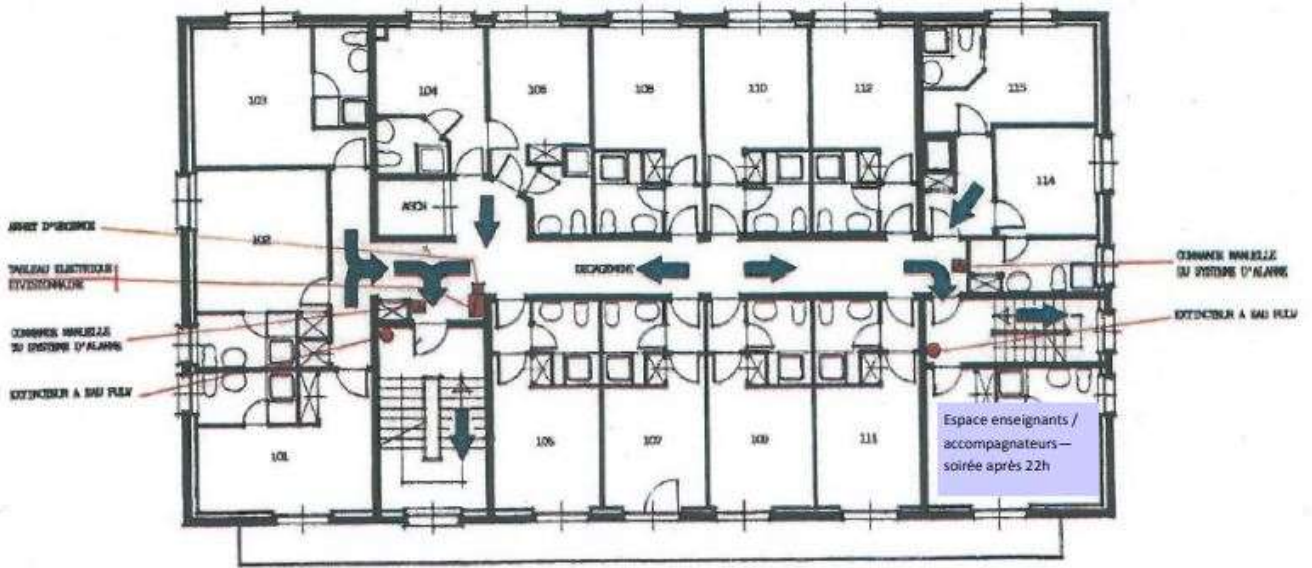
Les repas principaux sont composés d'une entrée, viande, légumes, plateau de fromage, dessert

Les repas sont préparés sur place à base de produits frais et de saison, avec mise en valeur de la gastronomie régionale,

Les approvisionnements favorisent les circuits courts et les produits issus de l'agriculture biologique

Les régimes alimentaires particuliers sont respectés





Prévoir pour le jour du départ :

Un sac à dos de taille moyenne marqué au nom de votre enfant contenant : une bouteille d'eau (50 cl) pour le trajet (pause), éventuellement quelques bonbons ... et une grosse paire de chaussettes pour essayer les chaussures de ski à l'arrivée.

Attention : Ce sac à dos servira tout au long du séjour pour transporter les effets personnels de votre enfant (appareil photo, pull, bonnet, gants, bouteille d'eau...).

Pour le séjour (**en plus de la tenue du jour du départ**):

Une valise ou un sac de voyage de taille moyenne si possible à roulettes portant une étiquette à bagages au nom de votre enfant contenant :

- 2 pulls chauds (type polaire)
- 1 bonnet
- 1 paire de gants de ski plus une paire de gants ordinaires
- 2 sweat-shirts en coton épais
- 1 pantalon
- 1 pantalon ou une combinaison de ski
- 1 anorak ou veste chaude imperméable
- 1 paire d'après-skis (chaussures chaudes et imperméables)
- 1 paire de chaussons
- 2 paires de chaussettes chaudes et 2 paires ordinaires
- 4 x sous- vêtements
- 4 tee-shirts (à manches longues)
- 1 pyjama – épaules couvertes pour les demoiselles ! (de préférence à une chemise de nuit)
- 1 trousse de toilette complète contenant : savon ou gel douche, shampoing, brosse à dents, dentifrice, brosse à cheveux, barrettes ou élastiques en nombre suffisant pour les cheveux longs.
- 1 stick à lèvres, protection solaire et lunettes de soleil et de ski (masque)
- 1 serviette + 1 gant de toilette (une petite serviette supplémentaire peut être utile pour les cheveux très longs ou très épais)
- 1 sac à linge
- 1 enveloppe timbrée et libellée à votre adresse (pour le courrier...)

RAPPEL : PAS DE MEDICAMENTS DANS LES VALISES ! (MEME VENDUS SANS ORDONNANCE)

Si votre enfant suit un traitement médical au moment du départ ou s'il est sujet au mal des transports, les médicaments devront être remis à Madame Guillaume le jour du départ avec une ordonnance lisible du médecin mentionnant le poids de l'enfant dans un sac en plastique marqué au nom de votre enfant, même s'il s'agit de produits vendus sans ordonnance (mal des transports...), faute de quoi nous ne pourrions les lui administrer. En cas d'allergie alimentaire, un certificat médical devra être fourni...

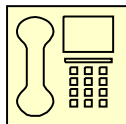
Les **téléphones portables et consoles de jeux** sont strictement interdits, les lecteurs MP3 et appareils photos sont, eux, autorisés sous la responsabilité de votre enfant. Il en est de même pour les **bijoux** que nous déconseillons toutefois ...

Le livre de bibliothèque en cours et l'éventuel doudou sont les bienvenus...

Adresse :

La Roche du Trésor - Le Grand Tétras

22 rue du Doubs



25370 LES LONGEVILLES MONT D'OR

Téléphone : 03 81 49 90 67

FAX : 03 81 49 93 57

E-mail : longevilles@ternelia.com

Site internet : <http://www.rochedutresor.com/les-etablissements/pierrefontaine-les-varans.html>

Nom du transporteur :

Autocars JEANNERET

Numéro d'inscription : 479 874 489

Mode d'emploi pour les Parents

Pour avoir des nouvelles de votre enfant, laissez-vous guider :

- Composez le **N° Parents 08 92 69 16 40**
(0,40 €/min, hors coût éventuel opérateur)

- Au sommaire général, appuyez sur la touche **1**

- Composez les 6 chiffres du **code séjour** : **6 0 7 6 7 1**

Vous pouvez alors écouter :

- l'ensemble des messages en appuyant sur la touche **1**
...ou juste le dernier message en appuyant sur la touche **2**

NOUVEAU ! La Malle Aux Images :

Rendez-vous sur **Imai.fr** pour voir si l'accompagnateur a aussi déposé des **photos** !

Service disponible 24H/24 et 7j/7
Accessible en France métropolitaine
Depuis tout type de téléphone
Possibilité de SMS gratuit dès l'arrivée des messages

Déroulement d'une journée type :

Voici les horaires d'une journée type. Ils seront bien sûr aménagés en fonction des activités, des conditions météorologiques, et des projets des deux classes.

7h50	Lever/toilette/ Rangement	<p>Le réveil échelonné doit permettre de s'adapter au rythme de chaque élève.</p> <p>L'adulte assure le respect du silence, incite les élèves à respecter le sommeil des autres.</p> <p>Les chambres sont rangées, les adultes par leur présence, leur aide, guident les enfants vers plus d'autonomie.</p>
8h30	Petit déjeuner	<p>C'est un moment important : il se doit d'être accueillant, convivial, varié voire copieux !</p> <p>Le petit déjeuner est servi à table et en partie sous forme de buffet.</p> <p>L'adulte s'assure que chaque enfant déjeune, qu'il respecte les règles, en particulier d'hygiène et le service.</p>
9h00	Temps de classe	<p>Temps de classe sous la responsabilité de l'enseignant.</p> <p>Production d'écrits/mathématiques/sciences/géographie/arts visuels etc... selon le projet de classe</p>
10h30 11H00	Récréation/ Temps pour soi	<p>Moment de temps libre : jeux en extérieur, pour que chaque enfant se retrouve avec ses camarades dans un environnement inhabituel / découverte des jeux de neige</p>
12h15	Déjeuner	<p>Au centre d'hébergement</p>

13h30	Activité : Ski alpin	Départ pour l'activité ski alpin sous la responsabilité des enseignants et des accompagnateurs. Les élèves partent en car vers le lieu de l'activité prévue, encadrée par un moniteur de l'Ecole de Ski Internationale (par groupe de niveau)
17h	Goûter + temps de classe	Le goûter est pris en groupe au centre d'hébergement
18h00	Douches – Infirmierie	Les adultes sont attentifs à l'hygiène et à l'éducation à la santé.
19h15	Dîner	Moment convivial où l'on se retrouve, on échange. Le dîner est pris tôt pour permettre une veillée pas trop tardive.
20h15	Veillée puis Retour dans les chambres	Animée par les membres de l'équipe enseignante, accompagnateurs (visionnage photos, jeux, lecture...)

Aller/ Retour : Ecole Raymond Logeais - La Roche du Trésor « Le Grand Tétrás » en car.

Durée de trajet prévue : 07h00 (incluant les pauses)

Rendez-vous à l'école le lundi 18 mars à 02h45

(parking dans la cour si accord de la mairie)

Départ 3h00 – Halte à mi-parcours pour un petit déjeuner (fourni par l'école) –
Arrivée prévue vers 10h en station pour récupération du matériel de ski.

Déjeuner / Installation au chalet puis première demi-journée de ski !

Merci pour votre attention, nous pouvons maintenant répondre à vos questions !



