

## Introduction : Perriand et l'influence du Japon

Perriand raconte – émission 4, 0' à 4'20

« L'essentiel n'est pas tant l'influence du Japon sur Perriand, mais plutôt le fait qu'à son arrivée au Japon, Perriand avait découvert un pays où ses idées, déjà en gestation, trouveraient à s'ancrer dans les principes qui sous-entendaient la logique constructive »

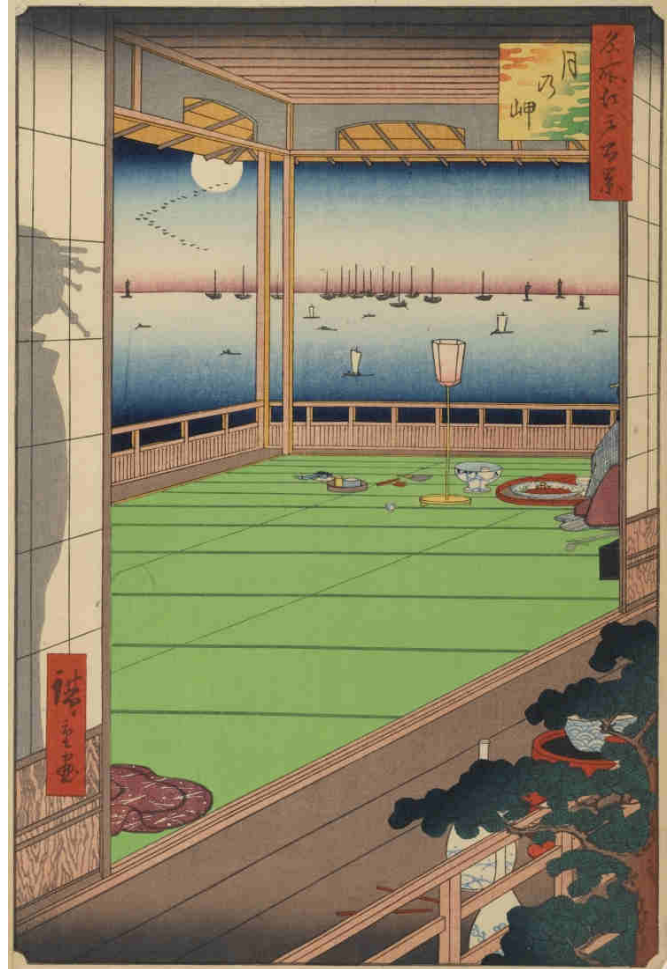
Y. Kikuchi dans la catalogue de l'exposition « Le monde nouveau de Charlotte Perriand », FLV, Ed. Gallimard, 2019

► La maison traditionnelle japonaise

► La mesure japonaise

Le shaku = 30.3 cm ; Le hiro (envergure d'une personne) = 6 shaku = 1.818 m ; Le jō = 1 tatami = 91 x 182 cm soit 1.6562 m<sup>2</sup>

► Le vide et la philosophie zen



Hiroshige, Contemplation de la lune, Cent Vues célèbres d'Edo, 1856

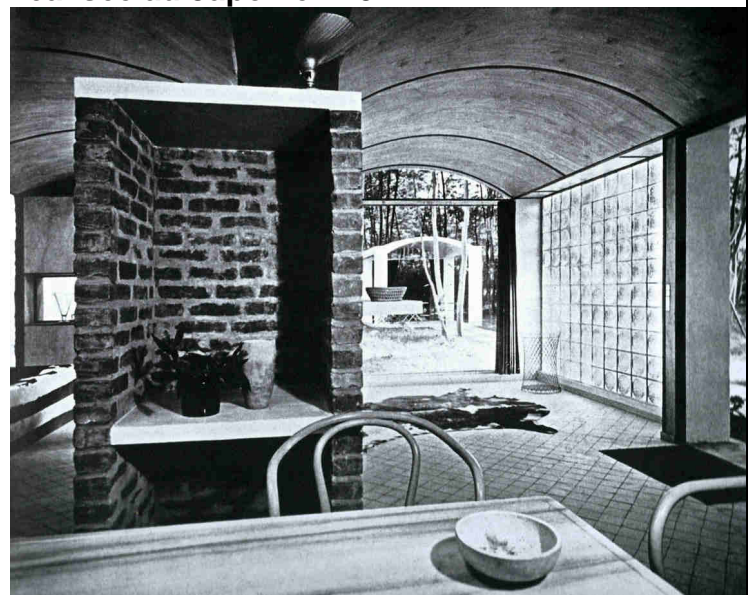
## EXERCICE 1 – CONSIGNES

Votre travail doit être consigné dans **votre journal de bord numérique** (compte pearltrees) :

**Pourquoi C. Perriand a-t-elle accroché ensemble et côte à côte ces deux photographies à l'entrée de son exposition « Sélection, tradition, création » réalisée au Japon en 1941 ?**



Villa impériale Katsura à Kyôto, XVIIe s.



Le Corbusier, P. Jeanneret, Maison de week-end à La Celle-Saint-Cloud, 1934

## A. Mission au Japon (1940-1941)

Perriand raconte – émission 3, à partir de 17'

### 1. Pour quelles raisons C. Perriand est-elle partie au Japon et quel est son travail sur place ?

#### ► Une invitation des autorités japonaises

« La stratégie [du gouvernement japonais] consistait à exporter des produits de style occidental et "moderne", mais repensés et réinterprétés à l'aune des critères de l'artisanat japonais traditionnel. Dans ce cadre, Perriand avait pour mission spécifique d'apporter des conseils pratiques destinés à améliorer le design de cet artisanat, à stimuler les exportations et selon les termes de Kitarô Kunii, directeur de l'*Industrial Arts Research Institute* (IARI), à "identifier le meilleur de l'art industriel japonais, et proposer les moyens d'en tirer parti" »

Y. Kikuchi dans la catalogue de l'exposition « *Le monde nouveau de Charlotte Perriand* », FLV, Ed. Gallimard, 2019

#### ► Junzo Sakakura (1901-1969)

#### ► Le mouvement Mingei (mouvement de l'art populaire ») fondé par Soëtsu Yanagi

#### ► Le travail de C. Perriand au Japon

« Dans le cadre de sa mission d'orientation de la production japonaise, Charlotte Perriand parcourt le pays pendant plus de six mois, faisant des interventions et des conférences dans les écoles des Beaux-Arts, les centres de formation et de production, les instituts spécialisés... Elle est amenée à critiquer souvent la production destinée à l'exportation (...). Charlotte Perriand propose de réaliser des films sur le mode de vie occidental et sur l'usage des objets. A chacune de ses rencontres, elle répète "ne copiez jamais, pas plus le passé que les œuvres occidentales, mais inventez en gardant votre sensibilité japonaise", "partir de la tradition vers l'avenir avec audace".

J. Barsac dans la catalogue de l'exposition « *Le monde nouveau de Charlotte Perriand* », FLV, Ed. Gallimard, 2019

### 2. Exposition « Contribution à l'équipement intérieur d'une maison d'habitation, Japon 2601, Sélection, tradition, création », grands magasin Takashimaya, Tôkyô, 28 mars-6 avril 1941.

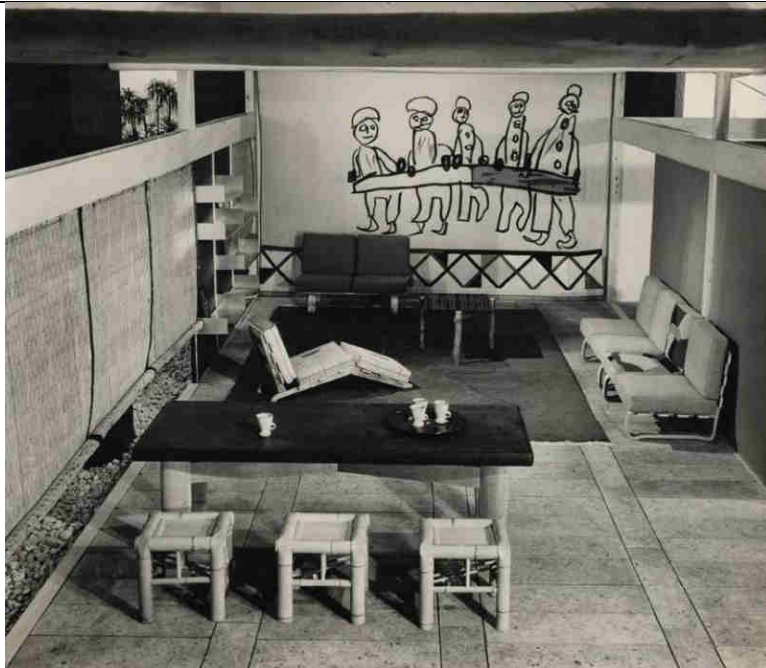
#### L'exposition est ensuite présentée à Osaka

« **Sélection**, par de bons exemples d'objets usuels pris dans la production actuelle et directement utilisables pour le vie européenne

**Tradition**, par des exemples photographiques pris dans les œuvres les plus pures du passé : objets usuels, architecture, pour montrer que, s'il y a rupture par les apports de l'époque moderne, il y aussi continuité. L'esprit de vérité qui a présidé à ces oeuvres est un esprit éternel. Seuls changent réellement le mode de vie et l'expression technique, en accord avec le temps.

**Création**. La vraie tradition ne signifie pas copier, même fidèlement, mais avec la même éternelle loi, créer dans son siècle. La création fait donc partie de la tradition »

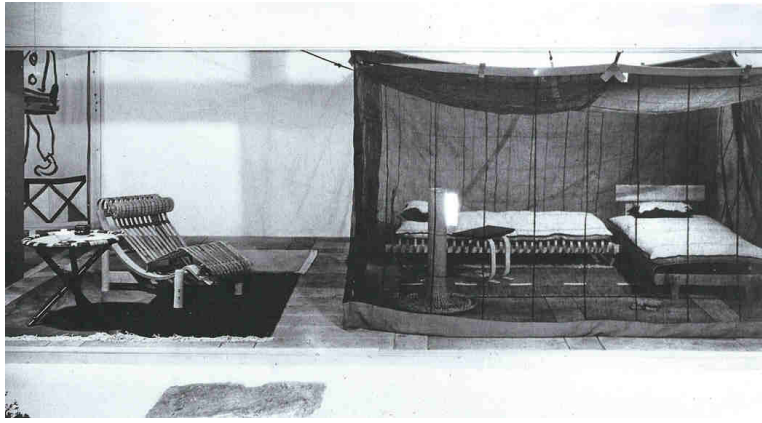
C. Perriand, Carton d'invitation à l'exposition



« Salle de séjour, sol en pierre, tapis en laine rouge ciselé avec le caractère « Vérité » ou « Libre ». Au fond, reproduction murale d'un dessin d'enfant, exécuté sur une toile, rehaussé de broderie ; à droite et au fond, canapés en bambou, coussins recouverts d'un tissage Tatsumura. Au centre, siège pliant ossature bois, coussins recouverts d'un tissage fait avec la technique des *minos*, table basse tripode à plateau interchangeable, piètement standard en bois brut, plateau laque noire ; sur la gauche, étagère mobile en aluminium. Au premier plan, table piètement en bois de cerisier, plateau en ardoise polie, tabourets populaires en bambou de Taiwan. Sur la gauche, stores d'extérieur en bambou »

Catalogue de l'exposition « *Le monde nouveau de Charlotte Perriand* » à la FLV, Ed. Gallimard, 2019





« Coin- repos : Chaise longue bambou, table en bambou en faisceau, trois tapis normalisés juxtaposés, rouge, jaune, noir. Chambre à coucher : moustiquaire verte bordée de rouge, deux lits en bambou tressé avec futon de toile bordée vert pour l'été, descente de lit (tissage avec technique de *mino*), lampe de chevet en bambou tressé, tabouret formant également table de chevet à ossature en bambou lamellé, plateau en bois laqué noir »

Catalogue de l'exposition « Le monde nouveau de Charlotte Perriand » à la FLV, Ed. Gallimard, 2019

## EXERCICE 2 – CONSIGNES

Votre travail doit être consigné dans  **votre journal de bord numérique**  (compte pearltrees) :  
Dans votre compte pearltrees vous devez :

**Chercher dans des collections de musées ou dans l'œuvre complète de Charlotte Perriand une réalisation faite pour l'exposition de 1941**

- a) Faites la présentation formelle
- b) Contextualisez en faisant référence à l'exposition de 1941 et plus généralement au séjour de C. Perriand au Japon entre 1940 et 1941.

**2. La mise en forme de votre travail est libre**

**3. Précisez vos sources**

## B. Retour au Japon (1953-1955)

Perriand raconte – émission 4, 12'50-16'.

**Exposition « Proposition d'une synthèse des arts, Paris 1955, Le Corbusier, Fernand Léger, Charlotte Perriand » aux grands magasins Takashimaya, Nihonbashi, Tôkyô, 1<sup>er</sup>-17 avril 1955.**

[L'exposition a pour but de] « montrer les tendances et les préoccupations de l'Occident, en ce qui concerne les arts plastiques et l'habitat » et « elle est basée sur deux thème d'actualité (...) : exprimer la collaboration entre artistes et les producteurs industriels. Réaffirmer le rapport d'Unité entre l'architecture, la peinture, la sculpture », C. Perriand, catalogue d'exposition

« La première partie de l'exposition est centrée sur sa vision de l'habitat moderne. Le visiteur traverse une salle de réception donnant sur une salle à manger, un bureau, une salle de séjour, une chambre. Perriand y intègre ses propres recherches et créations récentes dans le champ de l'aménagement intérieur et de l'équipement mobilier, ainsi que des objets usuels (verres, assiettes, etc.) – sélectionnés à son invitation par Jean Luce de l'UAM Formes utiles – et des œuvres de Léger (tapisseries, céramiques) et de Le Corbusier (tapisseries). Cette partie est entourée par des vitrines qui longent les murs. Perriand met l'accent sur sa "quincaillerie" – ces éléments normalisés de son équipement mobilier -, de même que sur certains meubles issus de la sélection habitat de l'exposition. Il s'agit de mettre en exergue leurs caractéristiques fonctionnelles et leur adaptabilité à l'usage et au rangement. Le parcours se termine par une salle consacrée aux arts graphiques et plastiques, avec sur les murs des tableaux et de tapisseries de Léger et Le Corbusier, et dans des vitrines qui longent ces murs, une sélection d'estampes, de livres d'artistes et de publications sur l'art et l'architecture »

K Baudin dans la catalogue de l'exposition « Le monde nouveau de Charlotte Perriand » à la FLV, Ed. Gallimard, 2019

► Quelques exemples de réalisations exposées

- Banquette Tôkyô
- Tabouret berger
- Double chaise-longue
- Bureau forme libre grand format
- Chaise Ombre
- Bibliothèque Nuage
- Table Air France
- Fauteuil empilable « de conversation »
- Bibliothèque à plots en tôle laquée



Salle de réception au premier plan, salle à manger à l'arrière plan avec une tapisserie de Le Corbusier, *les Huit*.

## C. Influences (1960-1993)

### 1. Agence Air France à Tôkyô, 1960



Le mari de Charlotte Perriand, Jacques Martin, travaille pour Air France et est en poste au Japon entre 1953 et 1955, il contribue à l'ouverture d'une nouvelle ligne entre Paris et Tokyo par le pôle Nord. La réalisation de l'agence Air France de Tokyo et Osaka est confiée à C. Perriand.

Elle réalise un mur cinétique avec une photographie de 13m du pôle Nord. L'aménagement de l'agence devait répondre à plusieurs usages : accueil du public, vente de billets, traitement des réservations, promotion publicitaire, information et administration locale. Elle imagine donc l'agence comme un *open-space* avec des bureaux en aile d'avion. Les fauteuils sont de Charles et Ray Eames (modèle DSR)

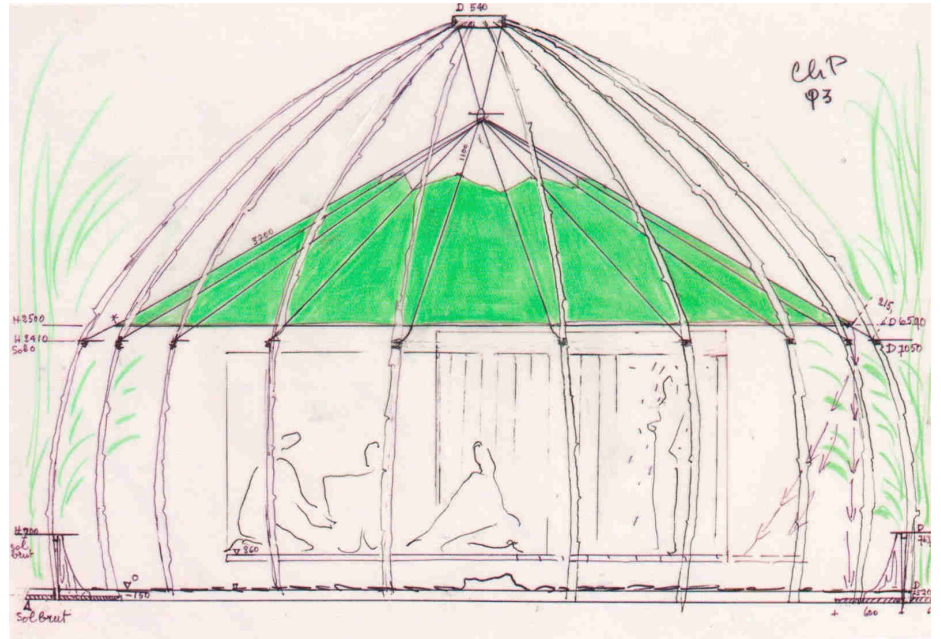
## 2. Résidence de l'ambassadeur du Japon à Paris, 1966-1969

La nouvelle résidence de l'ambassadeur du Japon à Paris est confiée à J. Sakakura et il fait appel à son amie C. Perriand pour la conception de l'architecture intérieure et l'équipement mobilier. Des dispositifs traditionnels japonais sont réinterprétés comme les façades doublées de voilettes en bois ; les salons de réception ouverts sur les jardins se reconfigurent avec des cloisons amovibles ; C. Perriand crée un ensemble de meubles : divan de 7m de long, paravent en bois massif, table basse,...



## 3. Maison du thé, UNESCO, 1993

En 1993, C. Perriand est invitée par H. Teshigahara afin de créer une Maison du thé sur l'esplanade de l'UNESCO. Elle réalise une structure légère, simple, épurée et poétique qui laisse place au vide créateur d'espace. Pour réaliser cette structure moderne et traditionnelle, C. Perriand s'est appuyée sur sa connaissance des philosophies zen et taoïste ainsi que sur *Le Livre du thé* qu'elle avait découvert dès 1930.



### EXERCICE 3 – CONSIGNES

Votre travail doit être consigné dans  **votre journal de bord numérique (compte pearlrees)**  :  
Dans votre compte pearlrees vous devez :

**Chercher dans des collections de musées ou dans l'œuvre complète de Charlotte Perriand un meuble présenté dans l'exposition de 1955 ou une réalisation ayant un rapport avec le Japon entre 1960 et 1993.**

- Faites la présentation formelle
- Expliquez votre choix

**2. La mise en forme de votre travail est libre**

**3. Précisez vos sources**

