

2DE : EXERCICES DE GEOGRAPHIE A FAIRE POUR LE 8 NOVEMBRE

I. Travail sur les inégalités à toutes les échelles au Mexique (réinvestissement de la démarche du cours)

Le Mexique est classé dans le groupe des pays émergents, il est la 14^{ème} puissance économique mondiale mais au 71^{ème} rang pour l'IDH. Si la classe moyenne mexicaine est de plus en plus nombreuse et que la pauvreté recule globalement, les inégalités sociales et régionales restent très marquées et entraînent des conflits et de la violence

Document 1 : Des logements sociaux relégués à 40 km du centre de Mexico



1 Des logements sociaux relégués à 40 km du centre de Mexico

Signe de l'émergence du Mexique, *San Buenaventura* témoigne des nouvelles formes de logements populaires construits dans les périphéries de Mexico pour lutter contre le développement des bidonvilles. Gigantisme, uniformité, enclavement caractérisent ces espaces ; ils sont critiqués en raison de l'étalement urbain qui se fait sans égard pour l'environnement et la qualité de vie des habitants.

16

Livia Corona Benjamin, *Two Million Homes for Mexico, 47,547 Homes*. Ixtapaluca, Estado de Mexico. 30 x 40 » | C-Print, Ed. 5+2 AP | 2009 (18,5 x 14,5)

Document 2 La pauvreté au Mexique

Au Mexique, deuxième puissance économique d'Amérique latine après le Brésil, près de la moitié des 118 millions d'habitants vivent en situation de pauvreté. C'est le seul pays de la région où le salaire minimum est inférieur au **seuil de pauvreté**, il représente 66% de ce seuil selon la Commission économique pour l'Amérique latine et les Caraïbes.

Dépêche Agence France Presse, 6 août 2014

Pour en savoir plus : <http://geopolis.francetvinfo.fr/au-mexique-le-salaire-minimum-est-sous-le-seuil-de-pauvrete-40291>

Document 3 : des inégalités entre le Mexique et ses voisins

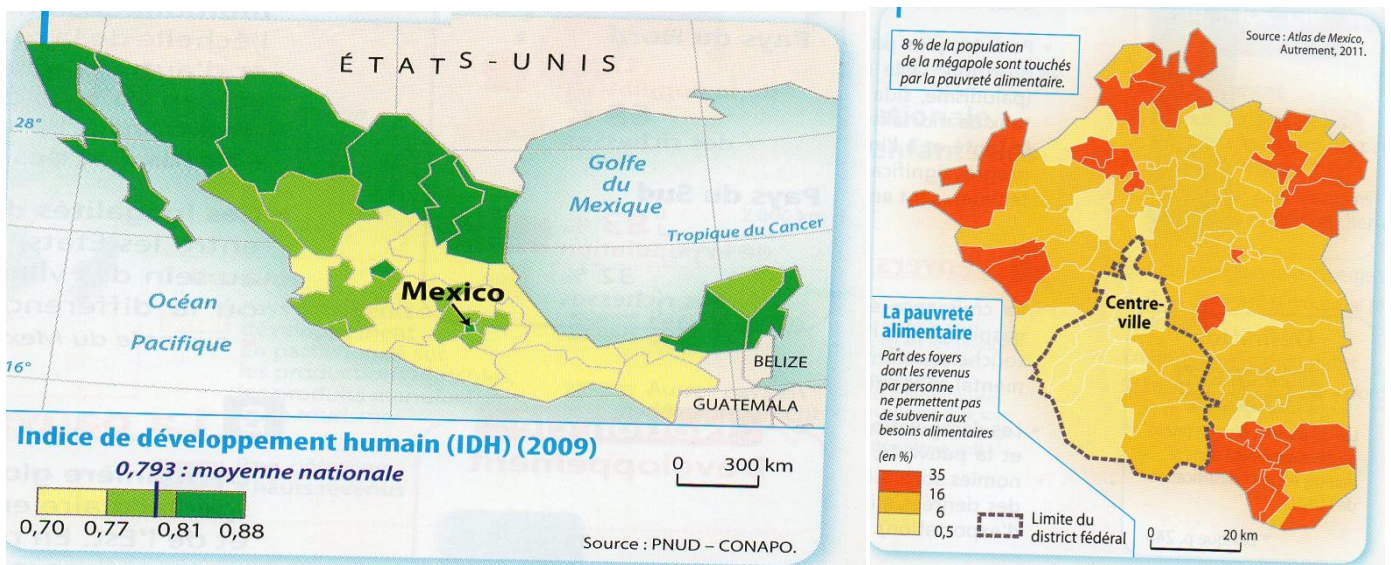
En 2013	Mexique	Etats-Unis	Guatemala
IDH et rang mondial	0.756 (71 ^{ème})	0.914 (5 ^{ème})	0.628 (125 ^{ème})
Revenu national brut par habitant (en \$)	15800 \$ /an /h	52300 \$/an/h	6900 \$/an/h
Espérance de vie en années	77	79	72
Mortalité infantile (pour 1000Hbt)	15	6	25

Document 4 : Des inégalités entre groupes sociaux

L'émergence d'une **classe moyenne** n'a pas mis fin au problème de la pauvreté. Celle-ci touche inégalement les groupes sociaux et les territoires. C'est en ville que les pauvres sont les plus nombreux et les formes de **ségrégation socio-spatiale** les plus visibles. Les inégalités de revenus se combinent avec une plus grande exposition aux **risques industriels et environnementaux**, des conditions de logements précaires, des problèmes de transport pour accéder à l'emploi, l'absence de services et d'espaces verts. Ces différents facteurs rendent difficiles la sortie de la pauvreté faute d'accès à l'éducation et à la santé. C'est donc là que s'enracinent les **économies parallèles**, les groupes criminels, les réseaux de drogue qui trouvent facilement dans les quartiers pauvres une main d'œuvre prête à tout. La violence est très présente, elle est liée aux acteurs armés (**guérilla, paramilitaires et milice**) ou au crime organisé, mais il s'agit aussi d'une violence locale liée à la pauvreté.

MF. Prévôt-Schapira, S. Velut, *Amérique latine, les défis de l'émergence*, Documentation photographique n° 8089, La Documentation française 2012.

Document 5 : Des inégalités entre les régions du Mexique et à l'intérieur de la mégalopole de Mexico (doc6) sources Manuel Géo 2de Magnard 2015



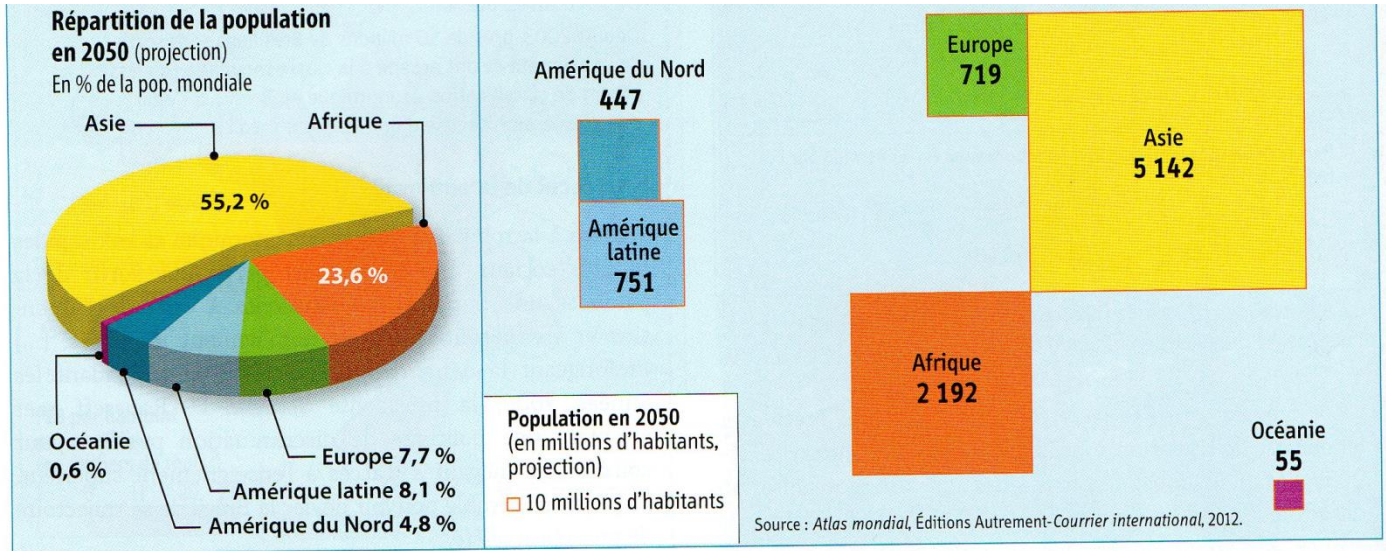
QUESTIONS :

- 1) Quels éléments permettent de classer le Mexique dans le groupe des pays émergents ?
- 2) Quels problèmes sociaux rencontre le Mexique ?
- 3) Quelles inégalités apparaissent au Mexique ?
- 4) Quels sont les problèmes de développement mis en évidence au Mexique par ces différents documents ?
- 5) Définissez tous les termes en gras et surlignés

II. Travail sur « De nouveaux besoins pour plus de 9 milliards d'hommes en 2050 »

Les besoins actuels pour 7.1 milliard d'habitants ne sont pas totalement satisfaits. Quels seront ceux nécessaires pour 9.5 milliards d'hommes que pourrait compter la planète en 2050 ?

Document 1 . La population mondiale de demain



Document 2. Quelle évolution démographique au cours du XXIème siècle ?

« La population mondiale continuera à croître au cours du XXI^e siècle, néanmoins, la baisse de la fécondité explique que la croissance démographique décélère : ayant atteint un maximum de plus de 2 % par an il y a cinquante ans, elle a diminué de moitié depuis (1,1 % en 2011) et devrait continuer de baisser jusqu'à la quasi-stabilisation de la population mondiale dans un siècle autour de 9 à 10 milliards d'habitants.

La baisse de la fécondité, dans le cadre de la transition démographique, explique 2,5 enfants en moyenne par femme aujourd'hui dans le monde, contre le double en 1950. Mais la moyenne d'aujourd'hui recouvre de grandes disparités selon les régions et pays. La fécondité est la plus basse à Taïwan (0,9 enfant par femme) et la plus élevée au Niger (7 enfants). Parmi les régions du monde où la fécondité est encore élevée, supérieure à quatre enfants, on trouve presque toute l'Afrique subsaharienne, une partie des pays de la péninsule arabique, et

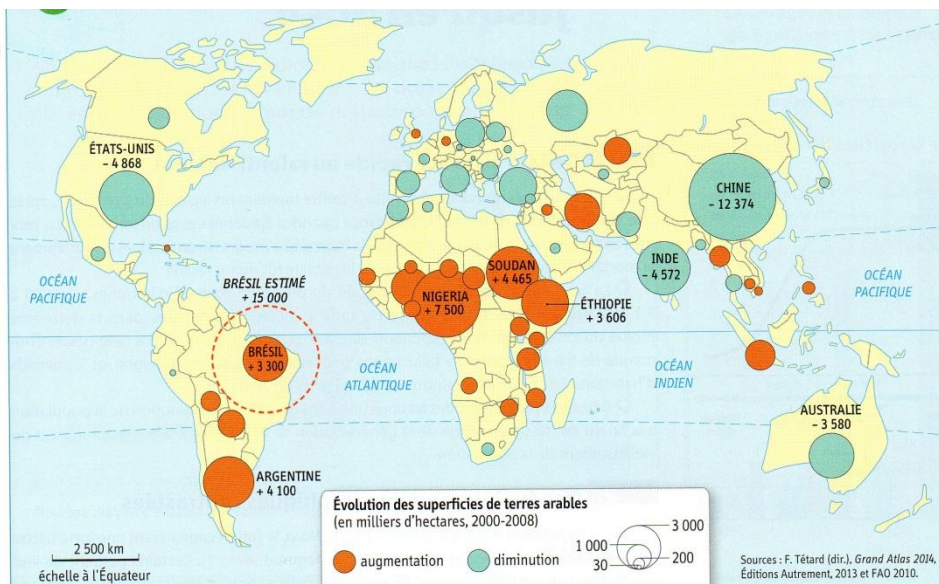
les régions allant de l'Afghanistan jusqu'au Nord de l'Inde en passant par le Pakistan. C'est là que l'essentiel de la croissance démographique mondiale aura lieu au cours du XXI^e siècle alors que dans beaucoup de pays (Chine, Allemagne, Japon) le vieillissement est déjà la règle.

Ainsi la population de l'Afrique pourrait quadrupler d'ici un siècle, passant de 800 millions d'habitants en 2000 à 3,6 milliards en 2100, ceci malgré l'épidémie de sida. C'est en Afrique au sud du Sahara que la population devrait passer d'un peu plus de 600 millions d'habitants en 2000 à près de 3,4 milliards en 2100.

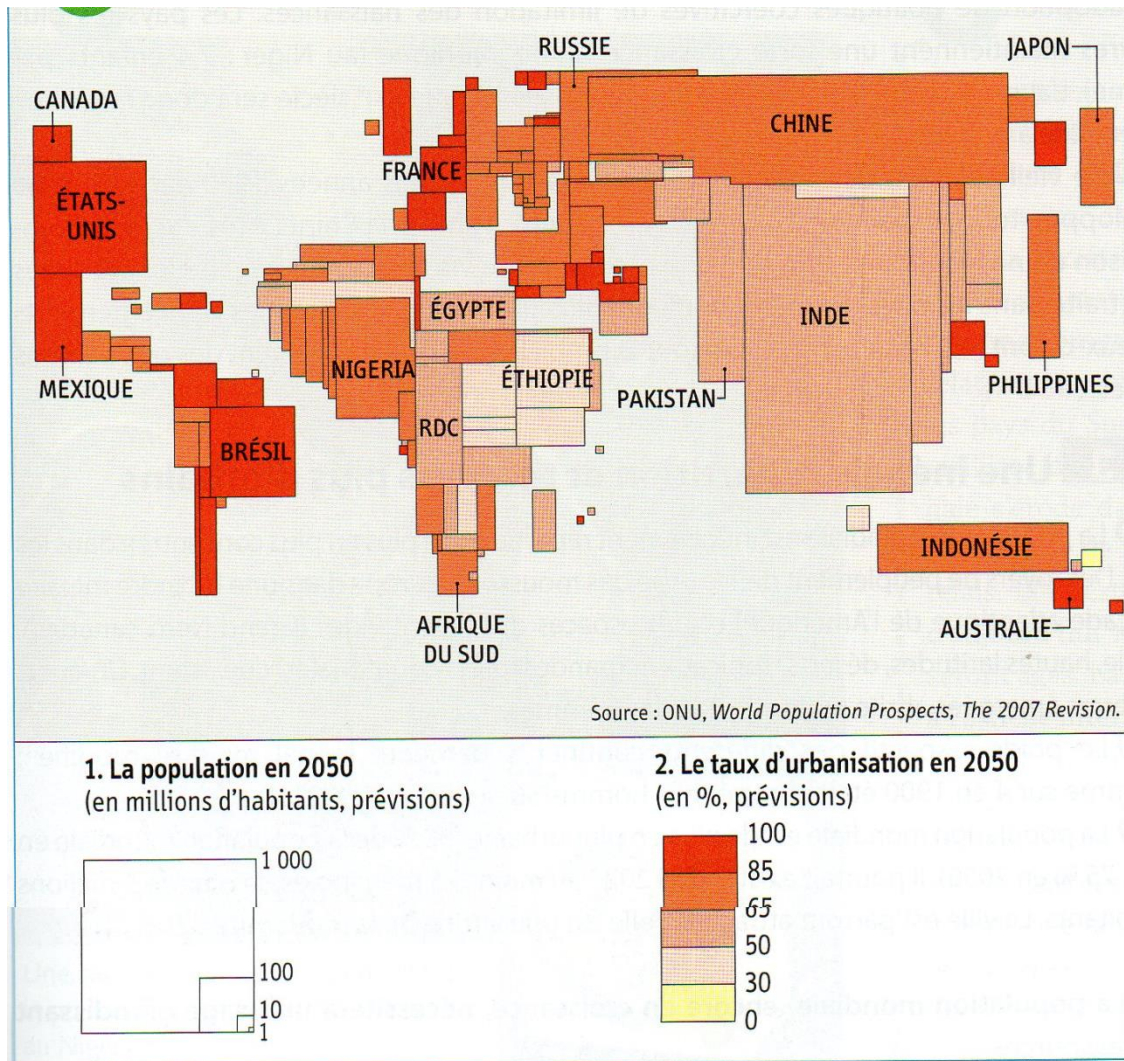
La Chine est le pays le plus peuplé du monde avec 1,3 milliard d'habitants, mais l'Inde, qui n'est pas loin (1,2 milliard), devrait passer en tête dans moins de 10 ans (probablement en 2020) car sa population y croît plus vite en raison d'une fécondité plus élevée (2,6 enfants par femme en moyenne, contre 1,5).

G. Pison, *Population et Sociétés* n° 480, Ined, juillet-août 2011.

Document 3. L'accroissement des terres arables : une réponse à l'augmentation des besoins alimentaires ?



Doc. 4 La population urbaine en 2050



QUESTIONS :

- 1) Quel est le continent dont la part de la population mondiale en 2050 sera la plus importante ?
- 2) Quel est le second continent la part de la population mondiale en 2050 sera la plus importante ?
- 3) Quelle est la situation des continents Européen et d'Amérique du Nord ?
- 4) Quel est le facteur principal du ralentissement de la croissance démographique au XXIème siècle ?
- 5) Que signifie « terres arables » et que peut-on remarquer concernant leur progression ?
- 6) Comment nomme-t-on le type de carte utilisée pour représenter la population urbaine et en quoi consiste-t-il ?
- 7) Qu'est ce que le taux d'urbanisation ?
- 8) Que peut-on dire sur l'implantation des populations urbaines prévisibles en 2050 ?

Bilan : Quelles seront les grandes évolutions de la population mondiale d'ici 2050 et qu'est-ce que cela implique comme conséquences, et en termes de nouveaux besoins ? (approfondissez votre réflexion)

Pour commencer à réviser ce chapitre comme tous les autres : rdv sur le site <http://www.afterclasse.fr/>, vous y inscrire en créant un compte et faites le test des révisions sur le er chapitre de géographie