

LOUIS XIV - LA MONARCHIE ABSOLUE

Un **monarque absolu** détient tous les pouvoirs : **pouvoir législatif** (il fait les lois), **pouvoir exécutif** (il fait appliquer les lois) et **pouvoir judiciaire** (il rend la justice). Le roi est considéré comme le représentant de Dieu sur terre et tous ses sujets lui doivent obéissance. **C'est un monarque de droit divin.**

Depuis la fin du Moyen Âge, **la monarchie absolue s'est progressivement installée en France**. Auparavant, des vassaux du roi, parfois plus puissants que lui contestaient son autorité. C'est avec le règne de Louis XIV que la monarchie absolue connaît son apogée.

Les rois de l'ancien régime de François Ier à Henri IV



François 1^{er} 1515-1547



Henri II 1547-1559



François II 1559-1560



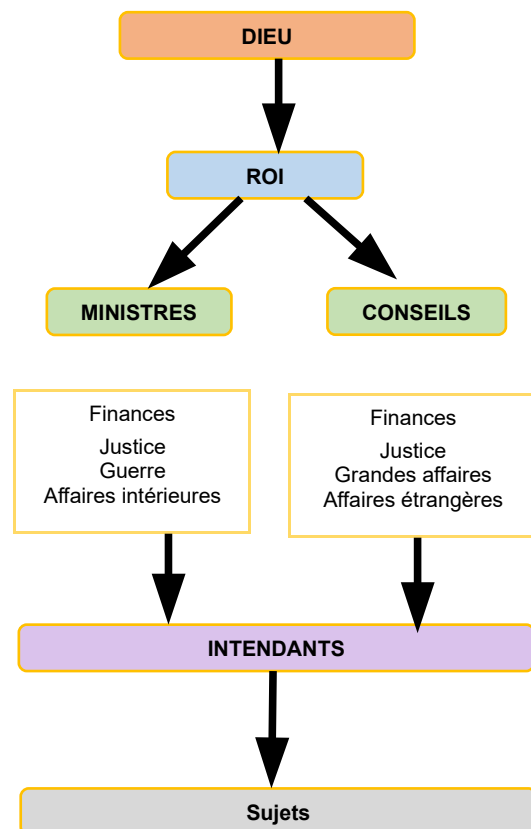
Charles IX 1560-1574



Henri III 1574-1589

Des décisions royales

Sous l'ancien régime, le gouvernement est composé de **conseils** (grandes affaires, finances, justice, affaires intérieures), de **ministres** (finances, justice, guerre, affaires étrangères) et d'**intendants** qui représentent l'autorité royale dans chaque province. Mais, après avoir pris conseil, c'est au roi **de prendre les décisions** qui s'imposent. L'apogée de la monarchie absolue est atteinte avec le règne de **Louis XIV**. Depuis le **palais de Versailles** qu'il a fait construire, entouré d'une cour impressionnante, **le roi soleil** contrôle tout.



Louis XIV, le roi soleil

A la mort de son père, **Louis XIII, en 1643**, le jeune Louis XIV n'a alors que 5 ans. Trop jeune pour régner, la régence est assurée par sa mère, Anne d'Autriche et le premier ministre, **le cardinal Mazarin**, chargé de faire son éducation.

À la mort de Mazarin en 1661, Louis XIV a 23 ans et peut donc diriger seul la France. Commence alors un règne qui durera 54 ans. Il fait construire un magnifique **palais à Versailles** où il installe son gouvernement et sa nombreuse cour. Il s'entoure des meilleurs artistes du moment : les écrivains La Fontaine, Molière ou Racine, le musicien Lully, le peintre Le Brun et les architectes Le Vau et Le Nôtre.

Louis XIV mène tout au long de son règne de nombreuses guerres qui lui permettent d'agrandir le royaume mais, ces campagnes et le luxe dont il s'entoure coûtent cher à la France. Toutes ces dépenses alourdissent les impôts, renforçant encore plus **la misère des paysans**.

En 1685 **l'Édit de Nantes est révoqué** et de nombreux protestants sont contraints à l'exil.

Louis XIV meurt, impopulaire, en 1715 alors que son petit fils, le futur roi Louis XV n'a que 5 ans.

Portrait de Louis XIV en costume de sacre,
peint par Hyacinthe Rigaud,
musée du Louvre, Paris.

LE COLLIER DE L'ORDRE DU SAINT-ESPRIT

Le roi est automatiquement grand maître de cet ordre de chevalerie aristocratique fondé par Henri III. Créé pendant les guerres de religion, il était destiné à la monarchie et à la noblesse chrétienne.

LE SCEPTRE

Il symbolise l'autorité du roi.

LA COURONNE

Elle symbolise le pouvoir politique du roi. C'est par le couronnement que le règne commence.

LA MAIN DE LA JUSTICE

Le roi, possédant tous les pouvoirs, a également celui de rendre la justice.



LA FOURRURE D'HERMINE

La fourrure blanche de l'hermine était un symbole de pureté morale. L'animal était réputé préférer mourir que se salir.

L'ÉPÉE DE CHARLEMAGNE

Cette épée est censée être celle du prestigieux roi Charlemagne. Nommée « Joyeuse », elle comportait dans son pommeau plusieurs reliques, dont un morceau de la Sainte Lance. En réalité, il a été démontré qu'elle avait été fabriquée plus tard. Elle servait au sacre des rois de France depuis au moins le XIII^e siècle. Elle symbolise le pouvoir guerrier mais aussi le rôle de protecteur.

LE MANTEAU À FLEUR DE LYS

La fleur de lys symbolise la monarchie française. Trois lys sur fond bleu était le blason du royaume de France.

Ce célèbre portrait a été peint à la demande du roi d'Espagne Philippe V, petit-fils de Louis XIV, pour célébrer son illustre grand-père à la cour d'Espagne. Le roi y est représenté avec tous les attributs de la monarchie française. Le tableau plut tellement à la cour de France, qu'il ne fut jamais envoyé à Philippe V et que le roi en commanda de nombreuses copies.