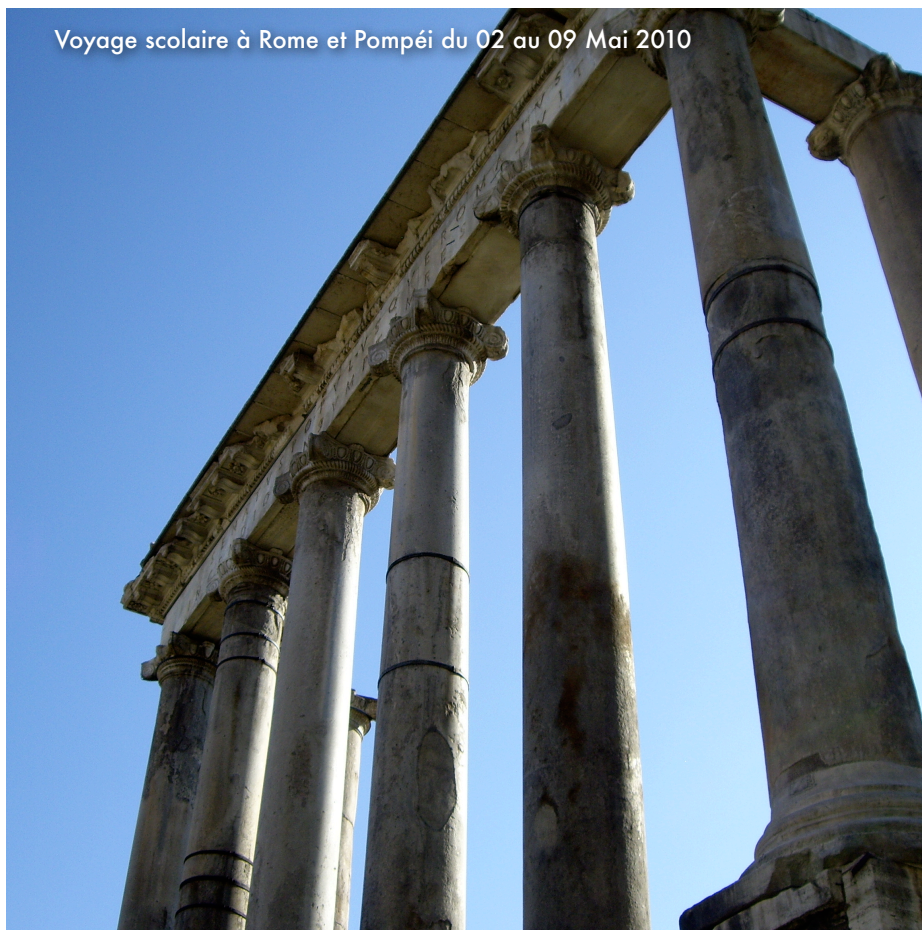


# A la découverte de l'héritage antique

LE GUIDE

Voyage scolaire à Rome et Pompéi du 02 au 09 Mai 2010



## Comment le voyage à Rome s'inscrit dans un projet plus global?

### Le projet repose sur 3 axes

**SAVOIR VIVRE ENSEMBLE**, en participant à un voyage à Rome et à Pompéi dont la partie vie commune sera prise en charge par les élèves.

**S'OUVRIR AU MONDE QUI NOUS ENTOURE**, en découvrant une culture étrangère proche, inconnue et constitutive de notre patrimoine commun.

**APPRENDRE, TRANSMETTRE**, en organisant un projet transdisciplinaire autour des nouveaux Programmes de l'apprentissage de l'Histoire des Arts, en communiquant au retour notre expérience pour en faire bénéficier le plus largement possible notre entourage.

Nous devons guider les élèves pour s'ouvrir à l'inconnu tout en sachant que cet inconnu est riche, car il est constitutif de notre mémoire (l'héritage antique). Ce voyage en Italie, berceau de notre civilisation, nous permettra de les confronter à la réalité des œuvres

étudiées en classe (architecture, peinture et sculpture) et de rentrer dans un véritable apprentissage de l'Histoire des Arts préconisé dans les nouveaux programmes, et ce, en fréquentant des musées et des lieux mythiques.

Acteurs de la construction de leur séjour (organisation des visites dans les musées, les élèves se feront tour à tour guide pour leurs camarades) et de la constitution de carnets de voyages (impressions de retour), ils iront au contact de la culture et la ramèneront à Grigny. A leur retour, ils participeront au Festival de l'Oralité (Semaine RAR de Grigny ouverte aux écoles et aux parents) pour montrer à toutes les classes de maternelle, d'élémentaire et du collège, leurs réalisations. Il s'agit pour nous de rendre nos élèves autonomes, responsables et de les valoriser donner à tout un chacun l'envie de s'ouvrir aux autres.

Tout au long de l'année, les élèves travailleront dans différentes disciplines pour préparer leur voyage : le projet

s'organisant autour du thème de l'héritage antique, ils élaboreront au sein de leur classe à PAC une pièce de théâtre d'ombres et de marionnettes traitant de divers thèmes de l'antiquité et de Rome. Les élèves se documenteront et feront des fiches sur les lieux et monuments à visiter afin d'être guides lors du voyage.

### Sommaire:

Informations sur le transport	2
Informations sur l'hébergement	3
Le programme	4
Documents administratifs	5
Contacts	5
Cartes	6



Collège Sonia Delaunay

Chemin du Plessis 91350 GRIGNY  
Tel 0169027090 Fax 0169027099  
<http://www.csd91.fr>

Un problème de réservation ayant eu lieu avec la SNCF, le transport s'effectuera en car.

## Quelques données

### Distance

1400 Km environ  
Le voyage se fera de nuit

### Nombre de chauffeurs

2 durant toute la semaine

### Coût du transport

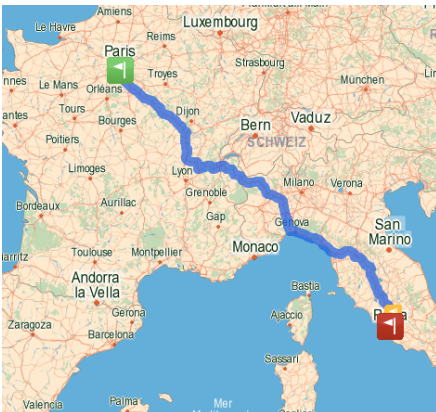
Environ 10 000 euros



## Confort et équipement annoncés:

Climatisation  
Sièges inclinables  
Repose-pieds individuels

Vidéo  
Toilettes  
Réfrigérateur  
Micro...



## Quelques conseils utiles pour le voyage

Pour le voyage, pensez à donner à vos enfants de la nourriture et des boissons rafraîchissantes.

Veillez à ce que vos enfants apportent des vêtements chauds, en effet, quelle que soit la saison, les soirées peuvent être fraîches! Comme nous voyagerons de nuit vous pouvez également lui confier un petit coussin ou une petite couverture.

Enfin, pour que votre enfant s'occupe lors du trajet, pensez à lui donner un livre, des magazines, un baladeur MP3 ou encore un jeu électronique. Toutefois, ne les charger pas trop quand même!

## La société de transport

### Transports Géocars

10, rue de Ris  
91170 Viry Châtillon

0169961000  
geocars@fr.st



# L'hébergement

Nous logerons au centre d'hébergement des Suore Ancelle Della Carita

## Adresse du centre

Suore Ancelle della Carita  
Via del Casaleto, 538  
0051 ROMA  
tel 06 657 18 74

## Type de chambre

Les élèves seront hébergés par chambre de trois ou quatre. Chaque chambre possède sa propre salle de bain.

## Les avantages de ce centre d'hébergement

Il possède un parc extérieur où les élèves pourront se détendre le soir.  
Différentes salles communes nous permettrons de préparer les visites du lendemain.  
Le règlement strict de cette structure, notamment au niveau des horaires, est un gage de sécurité.

# Les repas

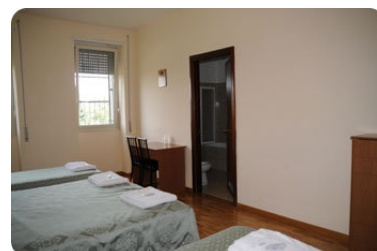
Le petit déjeuner et le dîner seront pris au centre dans la salle commune.  
Le midi nous emporterons des paniers repas.



## Maison d'accueil Al Casaleto - Rome

«La Maison d'Accueil Al Casaleto accueille des groupes de pèlerins, de touristes et tout type d'hôte qui passe pour Rome. Elle se trouve dans la zone de Monteverde, d'où il est possible de rejoindre tranquillement la Place Saint-Pierre. Cette zone est bien connectée au centre de la ville par des moyens de transport publics, et la station de l'autobus se trouve juste devant la Maison.»

Même si le centre d'accueil est tenu par des religieuses, le voyage scolaire se déroulera dans le plus stricte respect de la laïcité et les élèves ne participeront à aucune activité religieuse, quelle qu'elle soit.



<b>Le Programme</b>  Il est bien rempli mais prend en compte les distances à parcourir et la quantité de choses à voir pour chaque jour. Il est susceptible d'être modifié en fonction de l'état de fatigue des élèves.	<b>Lundi</b>  Installation Le Colisée Le cirque Maxime	<b>Mardi</b>  Le mont palatin Le forum romain	<b>Mercredi</b>  La via Appia Les catacombes Autour de la place Navona
	<b>Jeudi</b>  La basilique Saint Pierre Les musées du Vatican	<b>Vendredi</b>  Pompéi	<b>Samedi</b>  Le capitole La villa Médicis

## Détail du programme

**Lundi** La visite du colisée est prévue sur deux heures en fin de matinée. Le repas sera pris au cirque maxime et sera suivi d'un temps de détente sur cet espace qui se prête au activité de plein air. Si les élèves ne sont pas trop fatigués du voyage de nuit, un passage le long des forums impériaux est possible (colonne Trajan...).

**Mardi** Le mont palatin et le forum romain, situés côte à côte, permettent d'aborder un nombre important de vestiges romains sans avoir une distance trop importante à parcourir. Ce sera une des journées les plus riche du séjour: Domus Augustana, la curie, maison des vestales... Le découpage de la journée est prévu ainsi: Mont palatin le matin, repas pris sur la colline puis forum romain l'après midi.

**Mercredi** Départ le matin en bus pour se rendre aux catacombes de Sainte-Calixte puis repas et détente sur la via Appia. Observation de quelques tombeaux antiques puis retour en bus au centre de Rome. L'après midi est

consacré à une course d'orientation autour de la place Navona (Panthéon, fontaine de Trévi...).

**Jeudi** Journée passée au Vatican, le plus petit état du monde. Visite de la place et basilique Saint Pierre. Le repas sera pris à l'écart de la foule, vers le château Saint Anges, au bord du Tibre. L'après midi c'est la visite des musées du Vatican. Ce sera une journée riche culturellement: la piéta, les chambres de Raphaël, la chapelle sixtine...

**Vendredi** Départ pour Pompéi en bus tôt le matin. Toute la journée est consacrée à la visite de cette ville antique détruite par le Vésuve en 79 de notre ère. C'est le cadre idéal pour étudier l'organisation des villes romaines et le vie des citoyens qui y vivent.

**Samedi** Visite de la villa Médicis et de ses collections. Pique-nique sur les hauteurs de Rome puis passage au centre afin que les élèves puissent ramener quelques souvenirs. Pour terminer visite du capitole et de sa place dessinée par Michel Ange.



Importante ville de la civilisation occidentale, Rome a une histoire qui s'étend sur plus de deux mille cinq cents ans. Elle était le centre de l'Empire romain, qui a dominé l'Europe, l'Afrique du Nord et le Moyen-Orient pendant plus de cinq cents ans à partir du 1er siècle av. J.-C. jusqu'au 5e siècle apr. J.-C..

## Les membres de l'équipe responsables du projet

Anthony Peter  
Professeur d'arts plastiques

Marc Thieblemont  
Professeur d'éducation sportive

Sandrine Cedomirovic  
Infirmière scolaire

Jean Baptiste Hutasse  
Professeur d'histoire-géographie

Barbara Fiawoo  
Professeur de français

Céline Gastao  
Professeur de français

David Le Gonidec  
Conseiller principal d'éducation

## Les documents administratifs à fournir le plus rapidement possible

### Pour les élèves de nationalité française

- \* une photocopie d'une pièce d'identité de l'élève: carte d'identité nationale ou passeport périmé de moins de 5 ans
- \* une autorisation parentale individuelle de sortie du territoire délivrée par la mairie
- \* une photocopie de la carte européenne de sécurité sociale (Pour obtenir votre carte, connectez-vous au site [ameli](http://ameli.fr) ou adressez-vous à la caisse d'Assurance Maladie).

### Pour les élèves de nationalité étrangère

- \* une photocopie de la carte nationale d'identité ou du titre de séjour d'un parent
- \* une photocopie d'une pièce d'identité de l'élève ou deux photos
- \* une photocopie de la carte européenne de sécurité sociale (Pour obtenir votre carte, connectez-vous au site [ameli](http://ameli.fr) ou adressez-vous à la caisse d'Assurance Maladie).

## Informations supplémentaires:

Certains documents à remplir seront distribués aux élèves prochainement (fiche de santé, autorisation parentale...).

La participation des familles au voyage (50 euros) sera récoltée à partir de la rentrée.

## Contacts

### Avant le voyage

M. Le Gonidec est à votre disposition afin de vous aider dans vos démarches administratives au 0169027092 ou 0169027090.

### Pendant le voyage

Le site internet du collège est une source d'information importante pour les parents concernant la scolarité de leurs enfants et la vie de l'établissement. De la même manière l'équipe accompagnatrice mettra en place un blog afin de tenir informés du déroulement du voyage les parents.

Le site : <http://csd91.fr>

Les élèves pourront communiquer avec leurs parents via les emails.

Nous déconseillons l'utilisation des téléphones portables à l'étranger en raison du coût élevé des communications.

En cas d'urgence il faudra contacter le collège qui transmettra.

Collège Sonia Delaunay  
Tel: 0169027090

Les chambres ne sont pas équipées du téléphone. Une cabine téléphonique est disponible dans le hall.

Accueil du centre:  
Suore Della Carita  
Tel: +3906 657 18 74

