

# *Le Tombeau des lucioles* de Takahata

Etude des lucioles dans la scène centrale du film

## SYNTHESE à apprendre

pour l'épreuve orale d'histoire des arts du Brevet

# Introduction


- Le Tombeau des lucioles est un **film d'animation japonais de Isao Takahata sorti en 1988**.
- Il est adapté de *La Tombe des lucioles*, nouvelle autobiographique écrite par Akiyuki Nosaka.

### Résumé et contexte historique du film :

- L'action se déroule dans le **Japon de 1945**, à la toute fin de la 2<sup>nde</sup> guerre mondiale: le Japon est alors en train de perdre la guerre contre les USA.
- Le film commence avec les bombardements aux **bombes incendiaires** sur la ville portuaire de **Kobé**.
- Il raconte l'histoire de deux enfants, la toute jeune **Setsuko** et son grand frère **Seita** dont nous savons dès la première séquence, qu'ils sont morts. L'essentiel du film est un flash-back qui se déroule sous les yeux de leur fantôme.
- Les deux orphelins vont tenter de survivre à la perte de leurs parents ainsi qu'au bombardement de leur ville, à la faim et aux maladies causées par le manque d'hygiène et de nourriture, jusqu'à ce que le corps de la petite Setsuko succombe, épuisé par la dénutrition.

### Présentation de l'axe d'étude : les lucioles dans la scène centrale du film

- Pour échapper à l'hostilité des adultes et à la guerre, Seita entraîne sa petite sœur au bord de la rivière dans un abri de fortune qu'ils vont fabriquer eux-mêmes, tels de jeunes Robinson Crusoé. A la nuit tombée, apparaissent les lucioles, **petits insectes lumineux à la vie éphémère**, qui donnent **leur nom au film**. Les enfants vont jouer avec eux et connaître ainsi un moment de joie et d'insouciance éphémère, une parenthèse enchantée. Quand le jour revient, les lucioles sont mortes et la petite fille les enterre comme elle croit que sa mère a été enterrée.
- Mais ce n'est pas le seul moment où les lucioles interviennent. Ces petits insectes sont déjà apparus au **début du film** en même temps que le fantôme de Setsuko et reviendront à la **fin du film** au moment où Seita brûle la dépouille de sa petite sœur. Leur portée métaphorique est donc évidente.

 Nous allons donc axer notre étude sur **la manière dont ces lucioles sont utilisées dans la scène centrale du film** et **décrypter leurs diverses significations**.

## Développement : les lucioles dans la scène centrale du film

Luciole qui palpite et ressemble à la lune



➡ Premier plan de la nuit au bord de la rivière dans leur refuge et premier plan sur les lucioles : **vue en contre plongée** qui nous situe presque au niveau du sol, dans les plantes. On est au cœur de la nature qui s’anime de façon fantastique. Est-on à la place des lucioles elles-mêmes ou au niveau des morts portés en terre ? N’oublions pas que le fantôme de Setsuko se lève de ces mêmes herbes, avec les lucioles, au début du film!



➡ Seita propose à sa sœur une activité ludique, une activité d’enfant pour lui faire oublier cette image de guerre que représente le kamikaze et qui vient les traquer jusque dans leur refuge.

Peut-être aussi qu’il propose d’attraper des lucioles à défaut de pouvoir maîtriser les avions kamikazes du ciel .

La comparaison luciole/kamikaze suggère aussi un autre sens du titre en japonais : « Le feu qui tombe goutte à goutte ».

En tous cas, la confusion de la petite fille montre son innocence préservée.

- C’est un Kamikaze
- Ah, ça ressemble à une luciole !
- Oui c’est vrai ! Et si on attrapait des lucioles ?



→ Sous leur moustiquaire Seita va délivrer une première luciole. Les enfants jouent avec elle. La luciole va se montrer protéiforme et facétieuse. Elle apparaît comme une camarade de jeu. La luciole redonne droit à l'innocence, l'insouciance, en particulier pour Setsuko.



- Ca te fait une barrette.

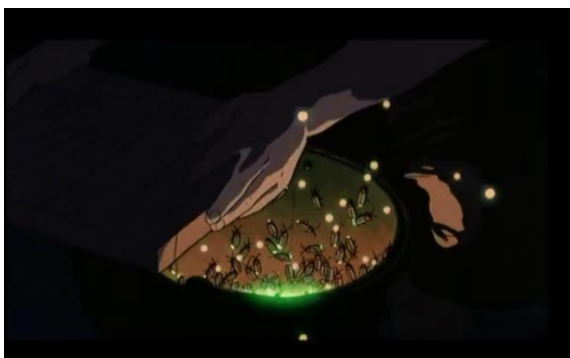


- Des lucioles sous une moustiquaire , c'est comme des flocons de neige sur une vitre.

→ c'est beau et on est à l'abri du dehors, du froid/des moustiques, comme le spectateur derrière son écran .



→ Quand Seita libère toutes les lucioles, l'instant devient féérique. La musique et le gros plan sur le visage de Setsuko soulignent cet émerveillement.



Musique qui évoque l'envol délicat des lucioles une à une.



→ Les lucioles **illuminent le visage** des enfants au propre comme au figuré. **Ces petits insectes sont donc ici des symboles de joie, de vie et d'insouciance.**

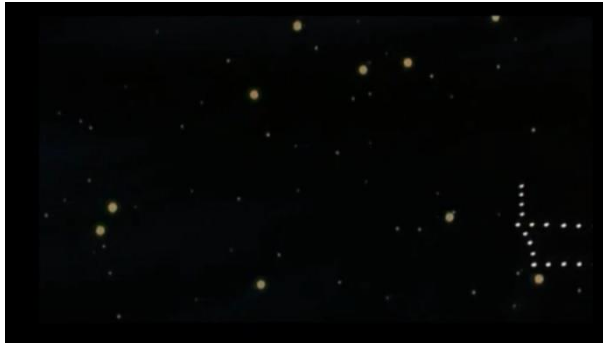
Mais on remarque aussi que cette lumière crée **des ombres sur le visage des enfants**, ce qui rend leur présence fantomatique. Ainsi même dans cette séquence pleine de vie, l'ombre de la mort est perceptible.



→ La luciole palpite comme un cœur sur le ventre de la poupée. Elle semble lui donner vie comme les animateurs du film semblent redonner vie à Setsuko et Seita.



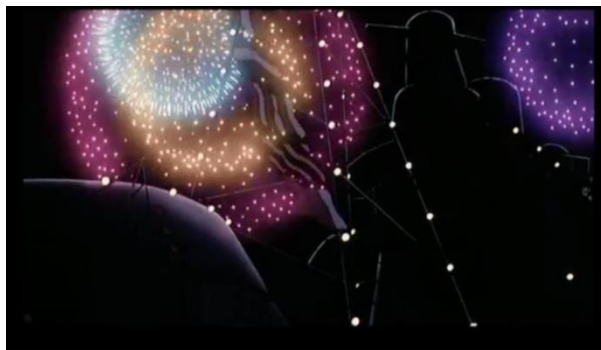
→ Elles sont aussi un **passport pour les souvenirs et les rêves**. Elles ont une **puissance onirique** (=qui est relatif au rêve) qui permet d'échapper au réel.



→ Ainsi, les lumières des lucioles se confondent avec celles des étoiles.



→ Puis dans un plan suivant, les lucioles se confondent avec les lumières et les guirlandes des navires de guerre que Seita revoit en rêve dans le ciel, comme un prolongement des étoiles, peut-être de la Grande Ourse. Puis elles se confondent avec les feux d'artifices multicolores qui forment aussi des petits points de lumière dans le ciel.





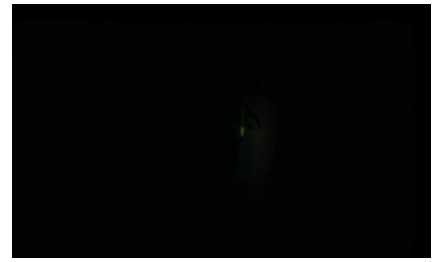
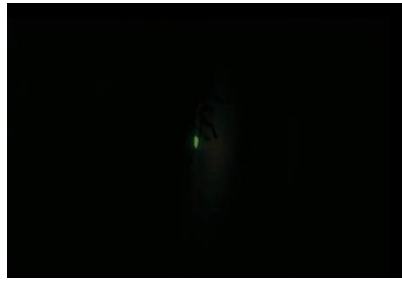
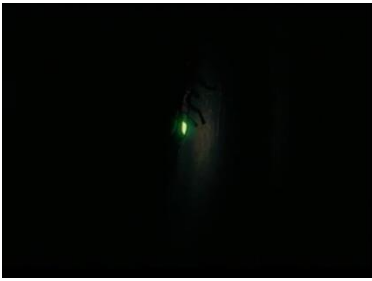
➡ Sur l'un des navires se trouve le père des deux enfants, officier. C'est un soir de fête : on célèbre l'inauguration d'un bateau. Seita entend aussi la musique qui s'élève et se met à chanter l'hymne national. La rêverie engendrée par les lucioles substitue à la défaite subie une image glorieuse qui ressemble à celle de la victoire.

➡ Puis Seita se relève et fait mine de tirer sur l'ennemi avec une mitrailleuse imaginaire.

De cette rêverie naît ainsi le désir de se battre et de ne plus être une simple victime des événements, naît l'espoir de vaincre l'ennemi qui les a arrachés à leur insouciance et à l'amour de leurs parents.

➡ **Pour Setusko, les lucioles permettaient de jouer, pour Seita elles permettent de rêver qu'il est un homme et un soldat victorieux.**





➡ Mais, à la fin de la nuit, les lucioles s'éteignent et meurent. Gros plan sur l'une d'entre elles qui met en valeur ce passage de vie à trépas.



➡ Au petit matin, Setsuko enterre les lucioles éteintes. Ce plan illustre directement le titre du film « Le tombeau des lucioles ».

Je creuse une tombe.

➡ Un plan sur les mains de Setsuko pleines de lucioles mortes fait écho à un plan précédent (au début de la nuit) de la main de Seita avec des lucioles vivantes. Ce parallèle met en valeur aussi le basculement de la vie à la mort.

Au matin



Au début de la nuit





Maman aussi elle est dans une tombe.  
C'est la tante qui l'a dit.

→ Tandis que Seita voit sa sœur enterrer les lucioles, un plan suivant nous présente ses pensées : le cadavre de sa mère jeté dans une fosse commune. C'est un plan très violent qui fait irruption dans une séquence jusque là sous le signe de la beauté et de la paix.

→ Ce plan représente la petite fille qui entreprend le processus du deuil. Les lucioles, comme des petits animaux apprivoisés qu'on a perdus, ont un rôle éducatif et surtout elles permettent un déplacement du chagrin vers un objet palpable : elle n'a pu enterrer sa mère, alors elle enterre les lucioles.

→ **Les lucioles symbolisent donc aussi la fragilité de la vie et donc évoquent la mort.**



➡ **Début du film:**  
après que la boîte de bonbons de Setsuko s'est renversée dans les herbes, des lucioles s'élèvent et Setsuko aussi.  
Cela suggère clairement le lien métaphorique entre elles.



Le lendemain matin j'ai mis les restes de Setsuko dans la boîte de bonbons.

➡ **A la fin du film :**  
Seita fait brûler la dépouille de Setsuko. Au moment où le feu s'embrase et que les flammes montent, les lucioles sortent des herbes et s'élèvent.  
Cela crée un 2<sup>ème</sup> parallèle métaphorique entre les lucioles et Setsuko.

➡ **Le film nous invite donc à un rapprochement métaphorique entre les lucioles et Setsuko.**

En effet, une luciole est un insecte dont la vie est très éphémère et qui produit une petite lumière, symbole de joie et de vie. De même, Setsuko est une petite fille pleine de joie de vivre qui va mourir de malnutrition à cause de la guerre.

D'une manière générale, les lucioles peuvent représenter **tous les enfants morts** à cause de la guerre, y compris Seita.



Après ce plan :  
- un jour on ira sur sa tombe

Les enfants se recueillent sur la tombe des lucioles qui remplace pour eux la tombe inaccessible de leur mère. Cela est représenté par un plan avec une vue en plongée sur les personnages qui apparaissent tout petits et sont encadrés par la nature luxuriante.

➡ Ce plan met en évidence la fragilité des enfants et suggère que la nature sera bientôt aussi leur tombe.

### **Dernier plan de la séquence :**

Ce plan se divise en deux parties symétriques. A droite, dans des couleurs froides bleutées, on voit les enfants dans leur écrin de nature, penchés sur la tombe des lucioles. A gauche, on a l'intérieur de la cabane baigné de rouge, c'est-à-dire le code couleur des parties du film qui représentent les fantômes des deux enfants.

Deux petites lucioles encore vivantes volent depuis la scène de droite vers la scène de gauche.

→ Les lucioles symbolisent ici clairement les deux enfants vivants dans la scène mais au destin tragiquement scellé.



# Conclusion

## **1. Résumez les grands axes du développement.**

D'après cet extrait, les lucioles symbolisent les forces de vie grâce à la lumière qu'elles répandent autour d'elles et qui portent tout autant à jouer avec joie et insouciance, qu'à rêver au passé glorieux et à la victoire possible. Mais elles représentent aussi la fragilité de l'existence et annoncent la mort prochaine de la petite Setsuko, dont la vie lumineuse et éphémère ressemble à celle d'une luciole.

**Les lucioles constituent donc un motif qui contribue à structurer le film autour d'une opposition entre ombre et lumière, vie et mort, joie et tristesse.**

**Tout en contribuant au réalisme du film, elles lui apportent une dimension poétique et onirique qui fait contre poids avec celui-ci.**

## **2. Le film et cette séquence en particulier vous ont-ils plu ? Pourquoi ?**

*Conseils pour argumenter votre point de vue si vous avez trouvé le film émouvant :*

*- analysez d'où vient l'émotion (voir cours sur ce sujet : la correction de la question 1 de la séance 3 : Lecture d'images – La scène centrale du tombeau des lucioles dans la séquence 2 sur le film d'animation). Citez des scènes précises.*

*- faites un lien avec le réalisme du film.*

**Dans tous les cas, il faut argumenter.**

**Préparez bien cette partie de votre exposé, ne la bâclez pas, car c'est la plus personnelle donc la plus importante.**

# Questions possibles pour l'entretien

## **1. Donner des précisions sur le contexte historique**

Il n'y a pas encore eu les bombardements à l'arme atomique sur les villes d'Hiroshima et de Nagasaki (les 6 et 9 août 1945)...

Cf : cours de Mme Chataignier

## **2. Ouvrir sur le réalisme du film en général en donnant des exemples précis.**

Cf : cours de Mme Chataignier