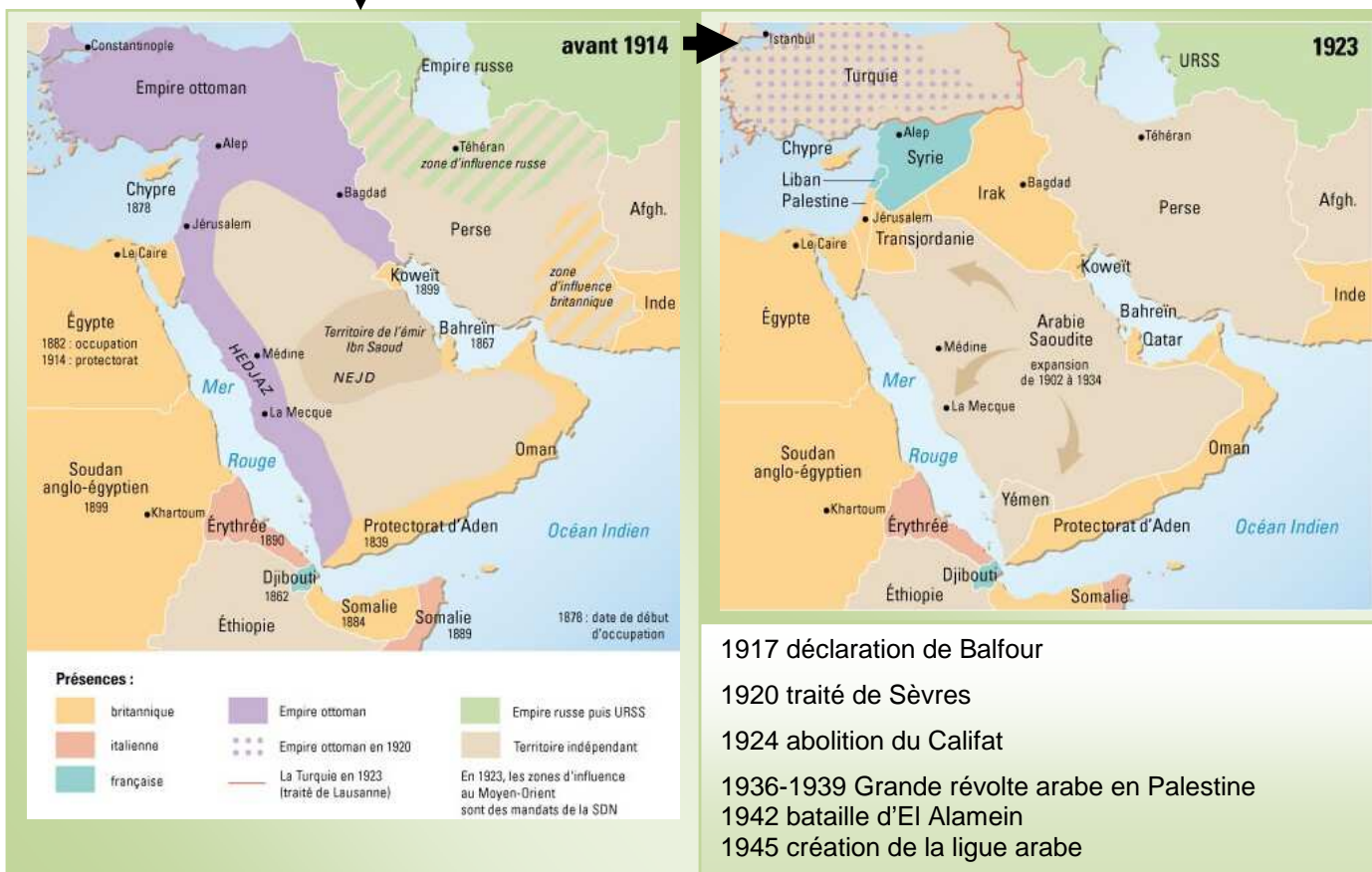


# FICHE DE REVISION

Thème 2 – Grandes puissances et conflits dans le monde depuis 1945 - Un foyer de conflits

## Le Proche et le Moyen-Orient, un foyer de conflits depuis la fin de la Seconde Guerre mondiale 1/7

### Le Proche et le Moyen-Orient, domination et foyer de conflit 1918-1947 Le temps des mandats



### Première Guerre mondiale

Effondrement de l'Empire ottoman  
Abolition du califat

SDN confiée à la France et au Royaume-Uni la gestion sous la forme de mandats

#### Mandat de Classe A

Les mandats dits de classe A étaient ceux prévus par le paragraphe 4 de l'article 22 du pacte de la Société des Nations : « Certaines communautés qui appartenaient autrefois à l'Empire ottoman, ont atteint un degré de développement tel que leur existence comme nations indépendantes peut être reconnue provisoirement, à la condition que les conseils et l'aide d'un Mandataire guident leur administration jusqu'au moment où elles seront capables de se conduire seules. Les vœux de ces communautés doivent être pris d'abord en considération pour le choix du Mandataire ».

Les mandats de classe A étaient les zones contrôlées précédemment par l'Empire ottoman, jugées suffisamment développées pour donner naissance à terme à des États indépendants :

Irak (Royaume-Uni), de 1921 à 1932. Devint ensuite un royaume indépendant.  
Syrie (France), de 1920 à 1946, comprenant l'État du Grand Liban ; Hatay s'en sépara et devint un protectorat français avant d'être cédé à la Turquie.

#### Mandat Sui Generis

Palestine (Royaume-Uni), de 1920 à 1948. La Transjordanie devint une région autonome en 1922 et prit son indépendance en 1946 pour former le Royaume Hachémite de Transjordanie (puis de Jordanie en 1949) ; en 1948, 75 % de la Palestine occidentale forma Israël, la Judée-Samarie et Gaza furent occupés par la Transjordanie et l'Égypte.

Contrairement aux idées généralement reçues, le "Mandat sur la Palestine" n'était pas de classe "A", mais constituait à lui seul une classe particulière *sui generis*, unique en son genre, appelée initialement par les britanniques "Régime Spécial".

Si les habitants de Palestine étaient prêts pour l'indépendance sous un mandat de Classe "A", alors les Arabes palestiniens qui représentaient la majorité des habitants de la Palestine mandataire en 1922 (589 177 Arabes pour 83 790 Juifs) auraient pu logiquement revendiquer qu'ils étaient les bénéficiaires ciblés par le

# FICHE DE REVISION

Thème 2 – Grandes puissances et conflits dans le monde depuis 1945 - Un foyer de conflits

## Le Proche et le Moyen-Orient, un foyer de conflits depuis la fin de la Seconde Guerre mondiale 2/7

### Des clés pour comprendre le Proche et le Moyen-Orient

Les communautés religieuses, les réserves d'hydrocarbures, l'eau une ressource rare, alliances et tensions politiques

#### Les principales communautés religieuses du Moyen-Orient

Juifs	Chrétiens d'Orient	Musulmans
<ul style="list-style-type: none"><li>• <b>Juifs sépharades</b> : juifs chassés d'Espagne et du Portugal après 1492. Beaucoup trouvèrent asile dans l'Empire ottoman.</li><li>• <b>Juifs ashkénazes</b> : juifs d'Europe centrale et orientale, parlant une langue proche de l'allemand, le yiddish. À partir de la fin du XIX<sup>e</sup> siècle, fuyant les pogroms de la Russie tsariste, ils émigrent vers les États-Unis et l'Europe occidentale. Un petit nombre s'installe en Palestine.</li><li>• <b>Juifs orthodoxes</b> : juifs ultrareligieux (ashkénazes ou sépharades), dont la pratique suit à la lettre les commandements de la Torah. Portant l'habit noir traditionnel, ils vivent dans des communautés séparées. Ils se sont à l'origine opposés au sionisme, idéologie laïque, car ils estiment que le retour à Jérusalem ne peut avoir lieu qu'avec la venue du Messie.</li></ul>	<ul style="list-style-type: none"><li>• <b>Coptes</b> : chrétiens vivant principalement en Égypte, placés sous la juridiction d'un patriarche résidant au Caire (le « pape d'Alexandrie »). Le rite est célébré en copte (langue issue de l'égyptien ancien) et en arabe. Une partie d'entre eux a rejoint l'Église catholique à la fin du XVIII<sup>e</sup> siècle.</li><li>• <b>Maronites</b> : chrétiens de rite syrien, ayant pour langues liturgiques le syriaque et l'arabe. Installée au Liban, l'Église maronite a rejoint l'Église catholique romaine au XII<sup>e</sup> siècle. Elle forme aujourd'hui la principale communauté chrétienne d'Orient.</li><li>• <b>Orthodoxes</b> : chrétiens relevant des patriarches de Constantinople, d'Antioche (résidant à Damas), d'Alexandrie et de Jérusalem, dont les langues liturgiques sont le grec et l'arabe.</li></ul>	<ul style="list-style-type: none"><li>• <b>Sunnites</b> : musulmans majoritaires, qui se veulent fidèles à la <i>Sunna</i> (« tradition »), recueil des faits et des dires du Prophète. Ils sont divisés en plusieurs groupes, selon leur interprétation de la loi islamique (<i>Charia</i>).</li><li>• <b>Chiïtes</b> : musulmans minoritaires, également respectueux de la <i>Sunna</i>, mais estimant qu'après la mort d'Hussein, fils d'Ali, en 680, la descendance du Prophète a été usurpée. Dans l'attente du « <i>Mahdi</i> » (le Messie), les chiïtes considèrent que les membres de leur clergé sont les plus qualifiés pour diriger la communauté.</li><li>• <b>Druzes</b> : membres d'une secte fondée au XI<sup>e</sup> siècle, distincte du sunnisme et du chiïsme. Fuyant les persécutions sunnites, ils se sont réfugiés dans les régions montagneuses de la Syrie et du Liban.</li><li>• <b>Alaouites</b> : membres d'une secte chiïte, principalement regroupés en Syrie ; minoritaires, ils dominent cependant l'État syrien, depuis l'accession du parti Baas au pouvoir.</li></ul>

#### Proche-Orient ? Moyen-Orient ?

**Moyen-Orient** : en anglais Middle East, il désigne à partir de 1902 les régions situées sur la « route des Indes ». Région comprise entre la rive orientale de la mer Méditerranée et la ligne tracée par la frontière entre l'Iran d'une part, le Pakistan et l'Afghanistan d'autre part. **L'ensemble comprend notamment l'Égypte, l'Asie arabe, l'Iran, le Pakistan, la corne de l'Afrique (Somalie) et le l'Afghanistan.**

**Proche-Orient** : peut correspondre aux pays du sud-est de la mer Méditerranée ; c'est une partie du *Moyen-Orient*. Le Proche-Orient correspond à ce qu'on appelait autrefois Le Levant, à savoir les régions situées sur les rives orientales de la méditerranée, de la Turquie à l'Égypte. **La région n'a donc pas de délimitation officielle, mais on y inclut généralement les pays suivants : Égypte, Palestine, Israël, Jordanie, Liban, Syrie.**

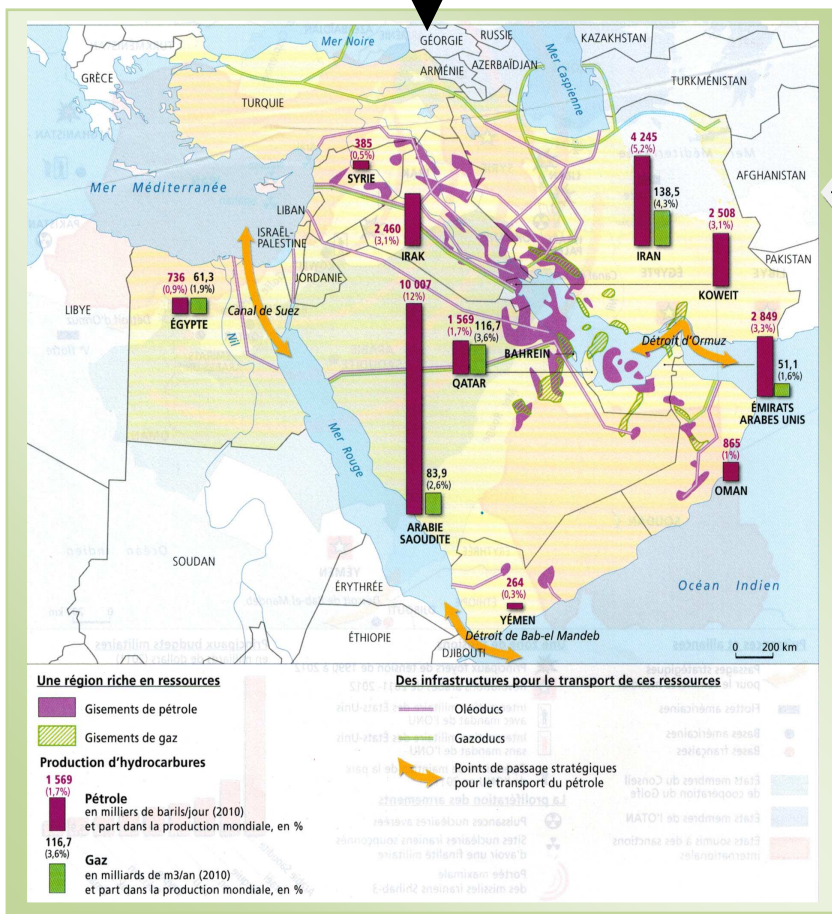


# FICHE DE REVISION

Thème 2 – Grandes puissances et conflits dans le monde depuis 1945 - Un foyer de conflits

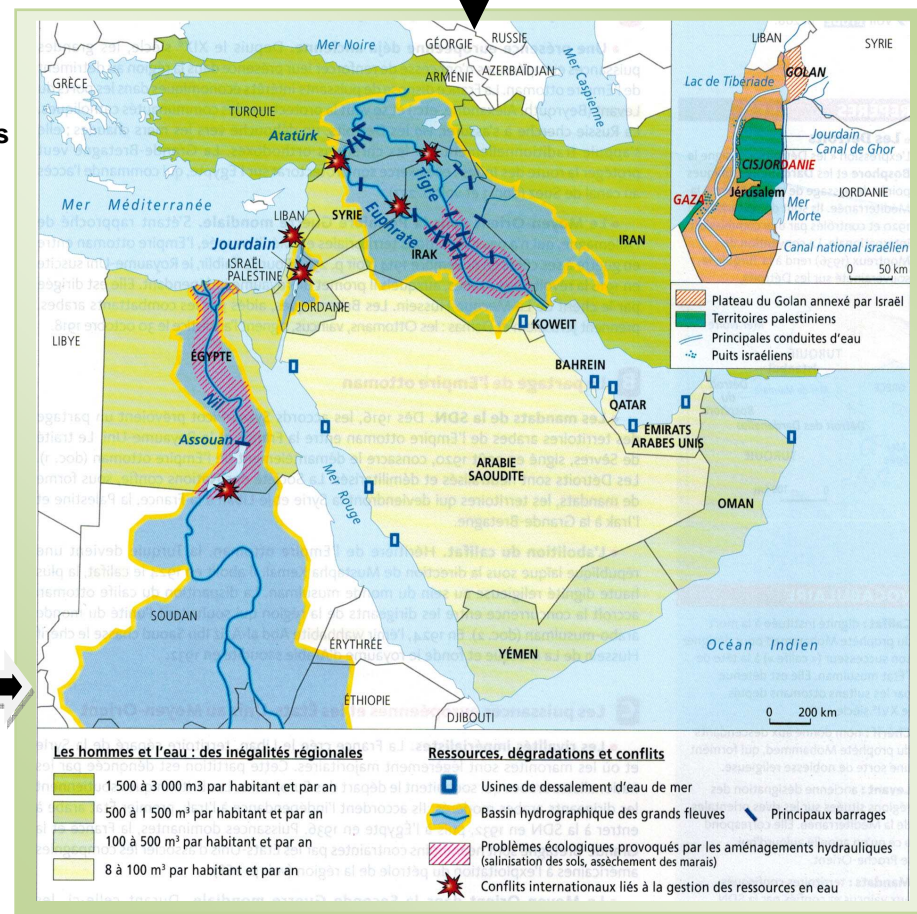
## Le Proche et le Moyen-Orient, un foyer de conflits depuis la fin de la Seconde Guerre mondiale 3/7

**Des clés pour comprendre le Proche et le Moyen-Orient**  
Les communautés religieuses, les réserves d'hydrocarbures, l'eau une ressource rare, alliances et tensions politiques



← 1<sup>ère</sup> clé

2<sup>ème</sup> clé →

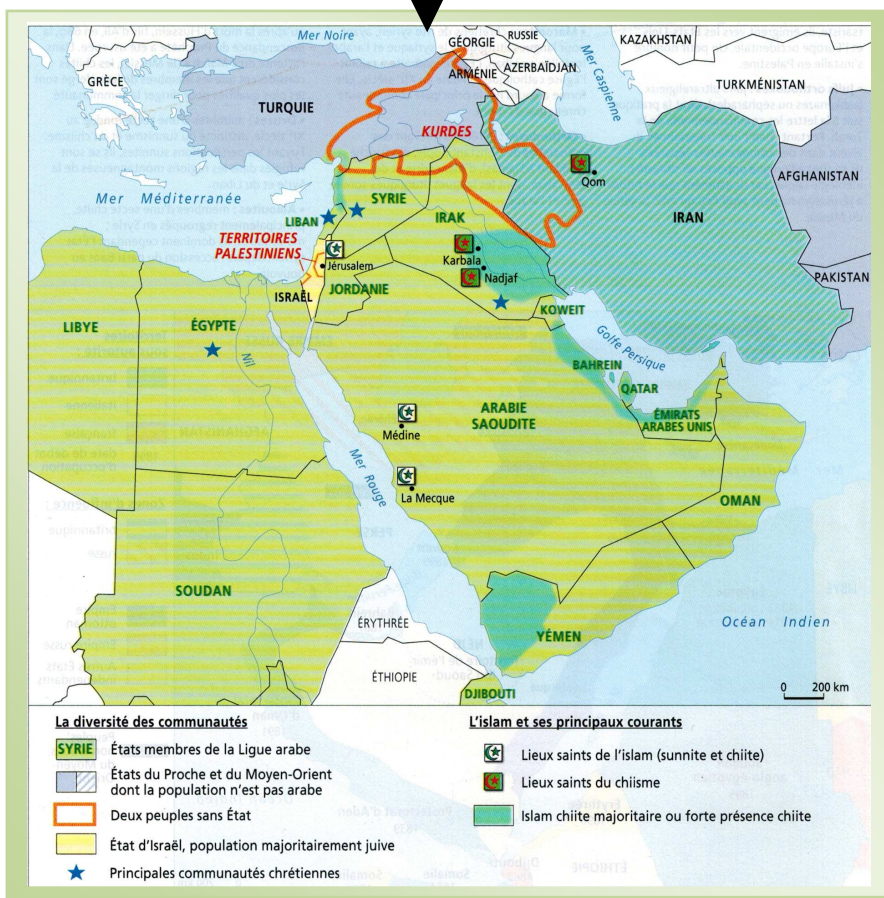


# FICHE DE REVISION

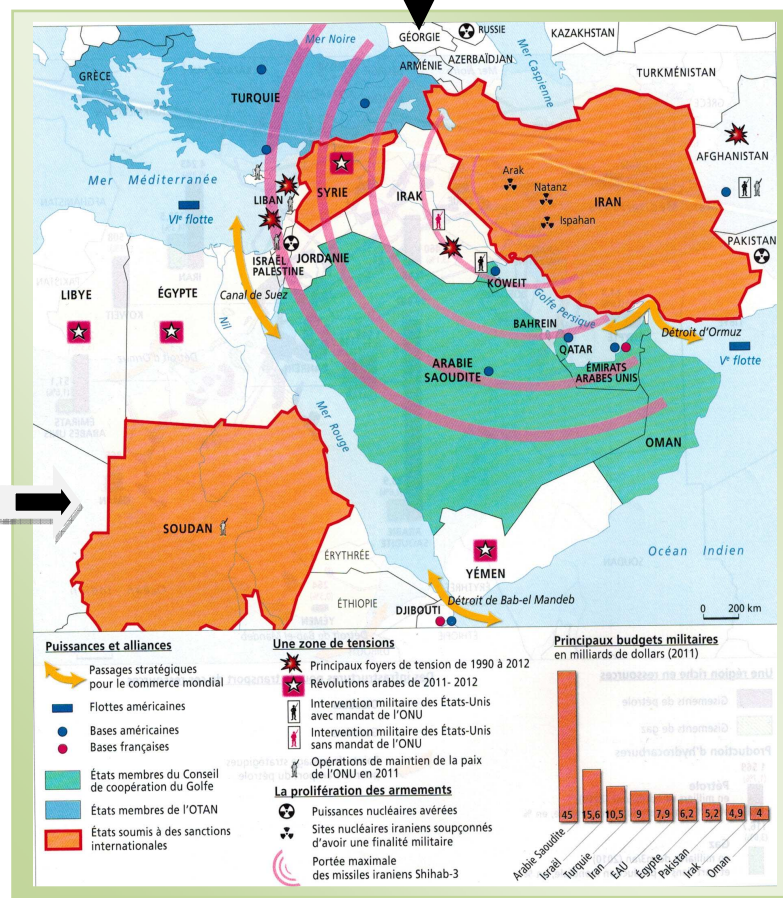
Thème 2 – Grandes puissances et conflits dans le monde depuis 1945 - Un foyer de conflits

## Le Proche et le Moyen-Orient, un foyer de conflits depuis la fin de la Seconde Guerre mondiale 4/7

**Des clés pour comprendre le Proche et le Moyen-Orient**  
Les communautés religieuses, les réserves d'hydrocarbures, l'eau une ressource rare, alliances et tensions politiques



Les divisions religieuses



# FICHE DE REVISION

Thème 2 – Grandes puissances et conflits dans le monde depuis 1945 - Un foyer de conflits

## Le Proche et le Moyen-Orient, un foyer de conflits depuis la fin de la Seconde Guerre mondiale 5/7

### Le Moyen Orient dans la guerre froide 1947-1989

Le temps des guerres israélo-arabes

#### Plan de partage de la Palestine

Adopté par l'ONU en 1947

Permet la proclamation de l'Etat d'Israël (1948) → Suscite l'opposition de la Ligue arabe

Le Moyen-Orient devient un enjeu dans la guerre froide :

les Etats-Unis s'appuient sur la Turquie, l'Iran et l'Arabie Saoudite, l'URSS soutient l'Égypte et la Syrie piliers du panarabisme

#### 3 victoires israéliennes

Gains territoriaux pour Israël (Cisjordanie, Gaza, Sinaï, Jérusalem-Est)

#### 3 guerres israélo-arabes

- Guerre de 1948-1949
- Guerre des Six-Jours (1967)
- Guerre du Kippour (1973)

#### 3 défaites arabes

Affaiblissement du nationalisme arabe  
L'Égypte accepte de négocier

#### Divisions

Au sein du camp arabe

L'Égypte, qui avait porté le leadership parmi les pays arabes à l'époque de Nasser, se retrouva isolée pour n'avoir pas mis davantage en avant les intérêts arabes. Il fut notamment reproché à Sadate de ne pas avoir obtenu de concessions israéliennes sur la reconnaissance des droits des Palestiniens à l'autodétermination. La haine fut entretenue jusqu'à entraîner l'assassinat de Sadate en 1981. L'Égypte fut également exclue de la Ligue arabe de 1979 à 1989. L'unité arabe contre Israël fut brisée à la suite de ces accords. Saddam Hussein tenta de remplir le vide laissé par la perte du leadership égyptien, ce qui explique selon certains observateurs l'invasion de l'Irak par l'Irak en 1980.

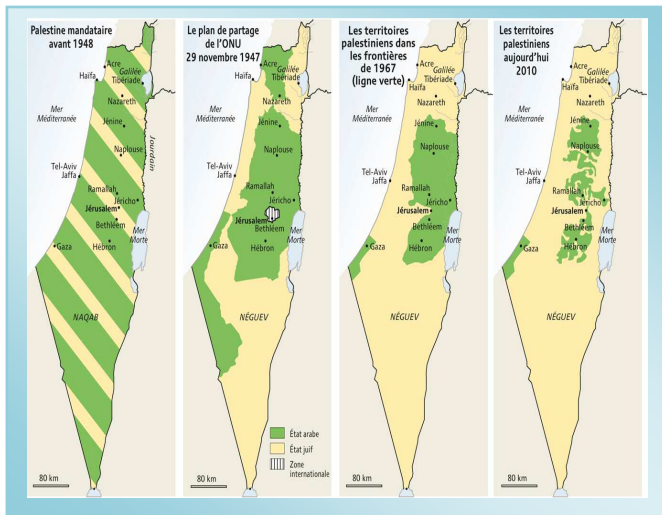
La Force multinationale et observateurs au Sinaï fut mise en place à partir de 1982 en vue de faire respecter la partie des accords portant sur le Sinaï.

Surtout, les Accords de Camp David démontrèrent aux pays arabes qu'il était possible de négocier avec Israël.

#### Israël restitue le Sinaï

Le premier accord comportait notamment les principes des futures négociations sur le sort de la Cisjordanie et de la Bande de Gaza ; il aurait dû déboucher sur une autonomie transitoire de cette nouvelle entité, dans le respect de la Résolution 242 (1967). Elle ne sera ainsi jamais appliquée. Le second accord est un traité de paix entre les deux pays. Il permit à l'Égypte de récupérer le Sinaï en 1982. En contrepartie, Israël obtint une normalisation des relations diplomatiques israélo-égyptiennes et des garanties sur la liberté de circulation sur les voies d'eau du canal de Suez et du détroit de Tiran.

#### Accords de Camp David 1978 Paix entre Israël et l'Égypte



# FICHE DE REVISION

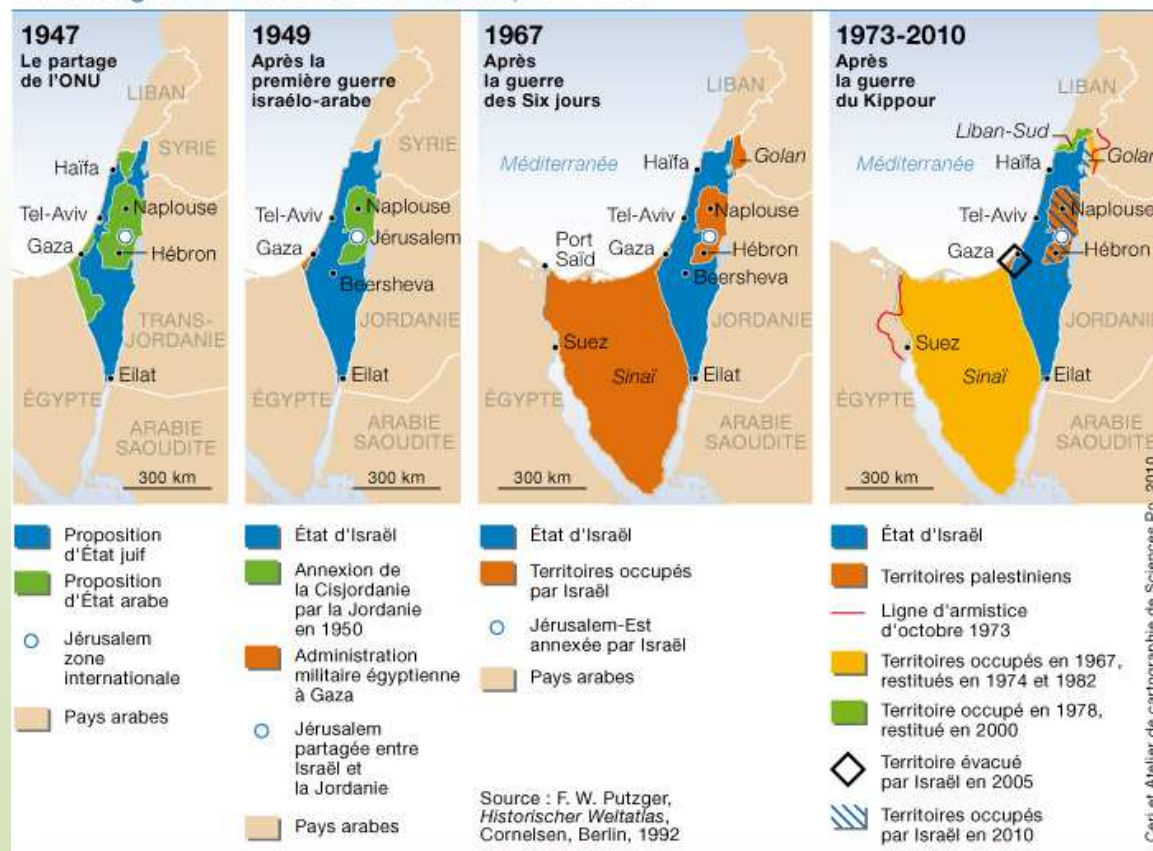
Thème 2 – Grandes puissances et conflits dans le monde depuis 1945 - Un foyer de conflits

## Le Proche et le Moyen-Orient, un foyer de conflits depuis la fin de la Seconde Guerre mondiale 6/7

### Le Proche et le Moyen Orient, dominés désormais par le conflit israélo-palestinien 1967-1993

Le conflit oppose des groupes palestiniens à Israël

#### Chronologie de l'État d'Israël en cartes, 1947-2010



Entre 1948 et 1967, le territoire de la Palestine mandataire est administré en 3 entités distinctes : l'État d'Israël né en 1948, la bande de Gaza sous le contrôle de la République arabe d'Égypte, et la Cisjordanie annexée en 1950 par la Jordanie (le Royaume hachémite de Transjordanie, indépendant depuis 1946).

**Après 1967**, la guerre des Six Jours met les populations de Cisjordanie et de Gaza sous administration israélienne. Le sentiment national palestinien s'exprime par la voix de l'Organisation de libération de la Palestine (OLP).

#### 1987 1<sup>ère</sup> Intifada

La première intifada, appelée également guerre des pierres, est un soulèvement de la population palestinienne contre Israël qui a débuté le 9 décembre 1987 et qui a pris fin en 1993 lors de la signature des accords dits d'Oslo.

#### Plusieurs facteurs pour expliquer cette révolte

**La population vit mal l'occupation israélienne.** Les Palestiniens étant sujets à des humiliations quotidiennes, tandis que les conditions de travail se dégradent. Pour le même travail, ils sont payés deux fois moins que leurs collègues israéliens, de plus, ils ont besoin d'autorisations difficiles à obtenir pour se déplacer et travailler. Enfin, des fouilles quotidiennes sont effectuées même dans leurs domiciles.

**Sur le plan territorial,** Jérusalem est réunifiée par Israël et est déclarée sa capitale « éternelle et indivisible ». L'accès à l'esplanade des Mosquées et aux lieux saints musulmans est réglementé. Des terres sont annexées pour assurer le statut de Jérusalem comme capitale indivisible et pour créer des colonies qui ont pour but de garantir des frontières sûres. Les sources d'eau de la bande de Gaza et de la Cisjordanie sont détournées au profit des colonies israéliennes et au détriment des Palestiniens.

**La direction palestinienne** en exil est accusée de ne pas prendre suffisamment en compte les besoins de la population. La politique de l'OLP à Tunis repose sur la création d'un axe Le Caire-Amman pour assurer la sécurité d'Arafat, ce qui ne règle pas les problèmes des Palestiniens ou même des réfugiés.

**Sur le plan arabe,** les Palestiniens sont confrontés au désintéressement progressif des chefs d'État arabes pour leur cause.

**L'essor de l'islamisme :** l'échec du panarabisme puis la fin de la guerre froide en 1991 favorisent l'islamisme dans la région. Celui-ci se manifeste notamment par la multiplication des attaques terroristes au Moyen-Orient et dans le monde.

# FICHE DE REVISION

Thème 2 – Grandes puissances et conflits dans le monde depuis 1945 - Un foyer de conflits

## Le Proche et le Moyen-Orient, un foyer de conflits depuis la fin de la Seconde Guerre mondiale 7/7

### Le Proche et le Moyen Orient, dominés par le conflit israélo-palestinien 1993-2016

Le conflit oppose désormais des groupes palestiniens à Israël

#### Accords d'Oslo 1993

Paix entre Israël et l'OLP,  
Création de l'Autorité palestinienne



Yitzhak Rabin, Bill Clinton et Yasser Arafat le 13 septembre 1993

De 1993 à 2000, le processus d'Oslo conduit à la reconnaissance de l'État d'Israël par l'OLP, et établit une Autorité intérimaire palestinienne.

De 2000 à 2005, la seconde Intifada marque le blocage du processus de paix israélo-palestinien. La bande de Gaza, d'où Israël s'est retiré en 2005, est dirigée par le Hamas, qui en a pris le contrôle par la force en juin 2007.

Depuis 2006, la bande de Gaza est soumise à un blocus par Israël, ce qui est source de crispations entre la Palestine et Israël.

Un mur ou « **barrière de séparation** » en Cisjordanie est en cours d'édification par Israël depuis l'été 2002. L'objectif déclaré serait de protéger la population israélienne en empêchant physiquement toute « intrusion de terroristes palestiniens » sur le territoire israélien.

L'existence et le tracé de cette construction, longue de plus de 700 km et incluant plusieurs grands blocs de colonies israéliennes en Cisjordanie, sont contestés sur des aspects politiques, humanitaires et légaux.



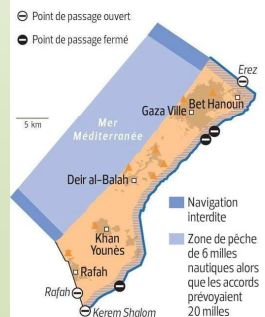
LES ACCORDS D'OSLO SONT UN ENSEMBLE DE POURPARLERS QUI VISENT À ORGANISER LES RELATIONS ISRAËLO-PALESTINIENNES :  
- ACCORDS DE PRINCE DE 1993 (OSLO I)  
- ACCORD DE JÉRICO-GAZA EN 1994 (OSLO II)  
- ACCORD INTÉrimAIRE SUR LA CISJORDANIE ET LA BANDE DE GAZA EN 1995 (ACCORD DE TABA)

#### La bande de Gaza

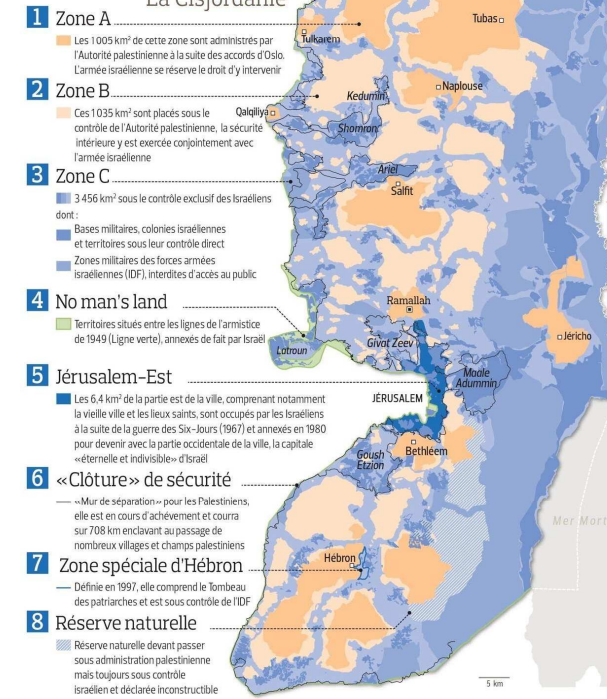
- 1 Zone A**  
Les 360 km<sup>2</sup> de la bande de Gaza font partie de la zone administrée normalement par l'Autorité palestinienne telle que définie par les accords d'Oslo. Cependant, à la suite de la prise de contrôle de ce territoire par le Hamas en 2007, l'Autorité n'y exerce plus aucune fonction
- dont zone urbaine...
- ▲ ... et camps de réfugiés gérés par l'ONU

#### DEPUIS 2007, LA BANDE DE GAZA EST SOUMISE À UN VÉRITABLE BLOCUS

- Clôture de sécurité israélienne doublée d'un no man's land de 300 m en territoire palestinien
- Zone tampon en territoire palestinien définie par l'armée israélienne
- Frontière égypto-gazaouie verrouillée par l'Égypte depuis le retour au pouvoir des militaires



#### La Cisjordanie



#### Divisions israéliennes

Yitzhak Rabin est assassiné en 1995 par un extrémiste sioniste



#### Divisions palestiniennes

L'**autorité palestinienne** : ouverte à des négociations avec Israël. 1993-2004 : Yasser Arafat  
Président actuel : Mahmoud Abbas  
Le **Hamas** : rejette tout compromis avec Israël.  
« **Mouvement de résistance islamique** », mouvement islamiste constitué d'une branche politique et d'une branche armée

## Orientation pour le baccalauréat

Les sujets de composition suivants sont envisageables :

- ▶ Le Proche et Moyen-Orient, un foyer de conflits depuis la fin de la Seconde Guerre mondiale

L'analyse d'un ou deux documents (textes, images, cartes ...) peut être demandée à l'examen.

## Pour aller plus loin

### Sur le Proche et Moyen Orient :

- G. Corm, Le Proche-Orient éclaté : 1956-2012, collection Folio Histoire, Folio, 2012
- P. Vallaud et X. Baron, Atlas géostratégique du Proche et du Moyen Orient, Librairie académique Perrin, 2010

