

2nde partie : les enjeux pour un développement durable



1) Croissance démographique et ressources disponibles

"La question du rapport entre croissance et disponibilités en ressources, notamment alimentaires, se pose depuis toujours. Les organisations internationales ont vivement plaidé en faveur de vigoureuses campagnes de limitation des naissances (planning familial en Inde) estimant que la baisse de la fécondité est un préalable au développement. D'autres experts estiment que la poursuite des progrès agricoles (extension des surfaces cultivées et l'augmentation des productions) fera face à la croissance démographique."

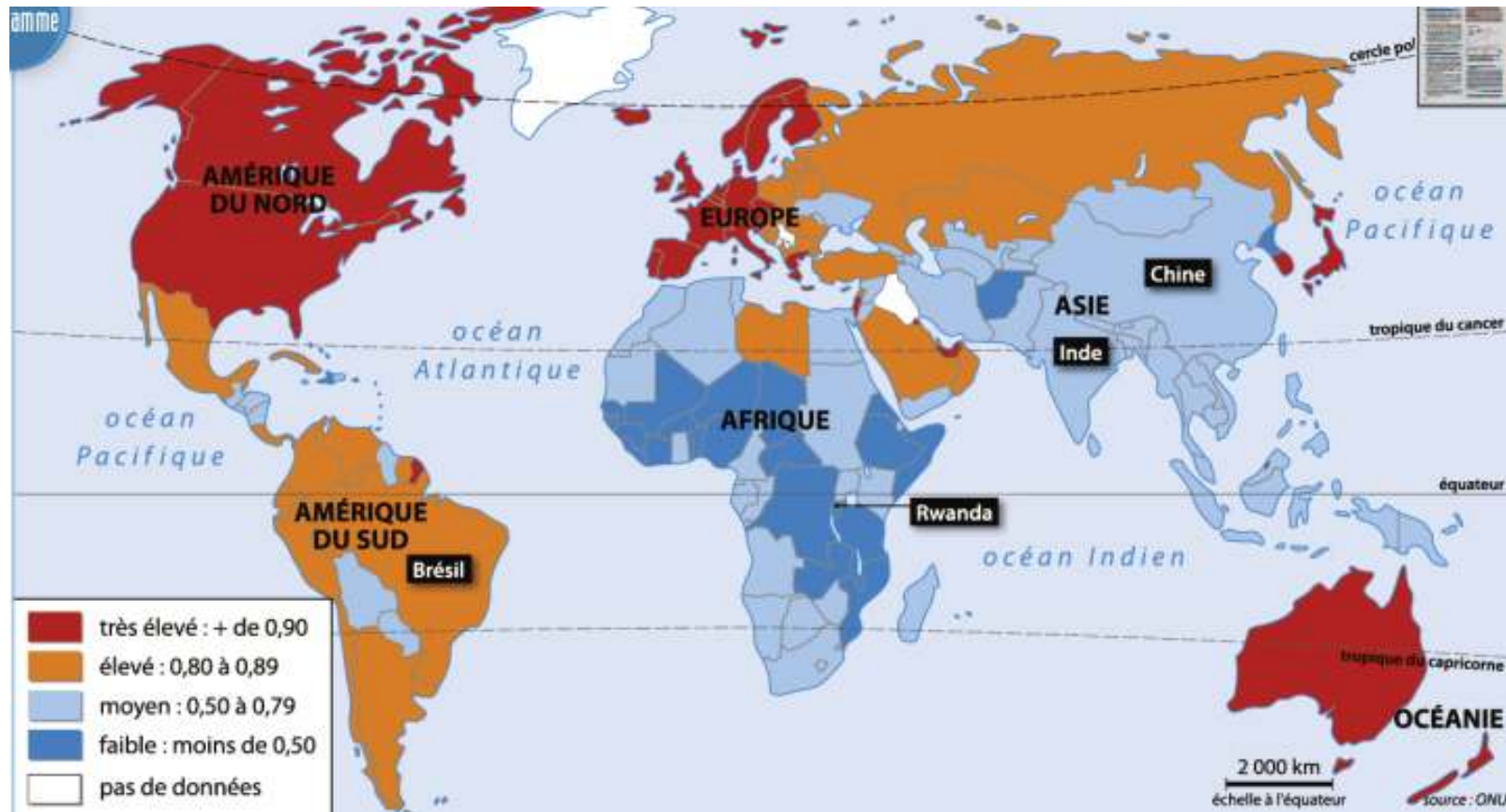
D'après Y. Veyret et G. Granier, développement durable, La documentation française, 2006.

1) Relevez la phrase qui montre le problème qui se pose depuis toujours.

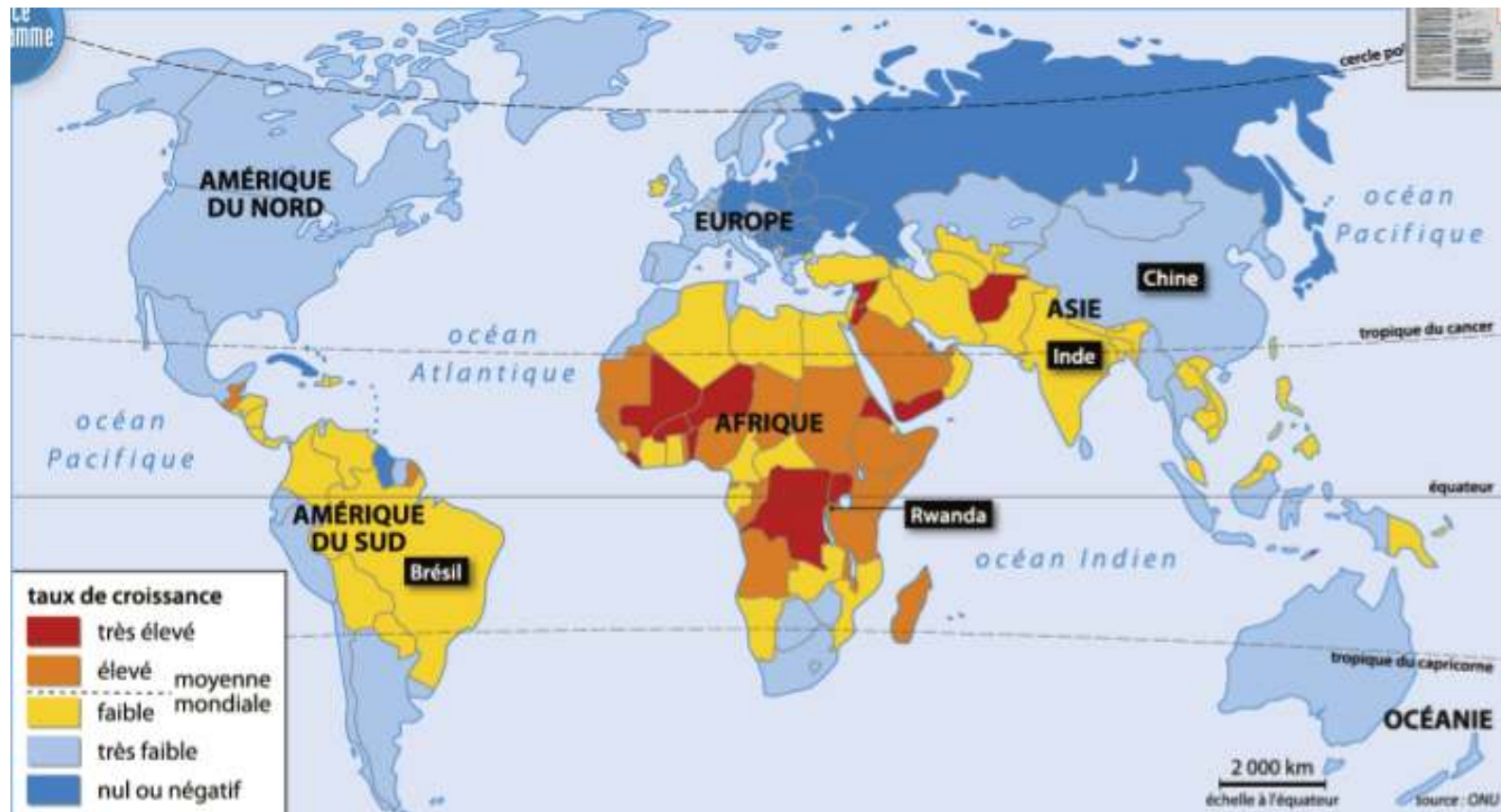
De forts déséquilibres apparaissent entre les besoins des populations et les ressources disponibles : énergétiques, agricoles ...

2) Quelles sont les deux réponses qui peuvent être apportées à ce problème ?

2) Des différences de richesse entre les pays



Carte de l'IDH en 2009 dans le monde



L'Afrique cumule le plus de difficultés avec une croissance démographique élevée, un IDH faible et des famines car l'agriculture vivrière n'assure pas les besoins alimentaires.

3) La recherche de nouvelles ressources, de nouvelles terres
Certains pays sont à la recherche de nouvelles terres, de nouvelles ressources comme en Amérique du Sud ou en Afrique.

Les raisons de la déforestation

Le commerce des bois tropicaux (ébène, acajou...), du bois pour le papier et les matériaux de construction sont une cause du déboisement. Mais l'augmentation des populations qui ont besoin de place pour vivre pose aussi un grave problème. Les paysans pauvres cherchent des terrains pour cultiver leurs champs et de bois pour se chauffer. Et pour cela, ils coupent des arbres. Seule solution pour limiter la déforestation : gérer autrement les terres.

Partir étude de cas sur les fronts pionniers

2ème ÉTUDE DE CAS : UN FRONT PIONNIER EN AMÉRIQUE LATINE.

LA CONQUÊTE DE NOUVELLES TERRES EN AMAZONIE.

Introduction / Problématique :

Quelles sont les raisons démographiques, sociales et économiques qui sont à l'origine de la création des fronts pionniers ?

Quelles sont les conséquences sociales, économiques et environnementales des fronts pionniers ?



Où se localisent ces fronts pionniers ?

Les fronts pionniers sont situés en Amérique du Sud, au Brésil en Amazonie.

Le Brésil, avec plus de 203 millions d'habitants, est l'un des pays les plus peuplés du monde. C'est aussi le 5ème pays le plus vaste de la planète, avec une gigantesque réserve de terres : l'Amazonie.

Pays émergent, il est en train de devenir une grande puissance économique, grâce à un fort développement. C'est aussi un pays aux forts contrastes de richesse et donc aux inégalités importantes.

Ces différents éléments expliquent l'importance du front pionnier du Rondônia, état qui s'étend à l'ouest du Brésil.

La forêt amazonienne fait l'objet d'une mise en valeur qui date du dernier quart du XXème siècle. Le rythme de déforestation est de 3 millions d'hectares par an selon la FAO, mais est récemment à la baisse.

"A partir de 1960 environ, l'État brésilien tenta d'ouvrir l'espace amazonien à un peuplement régulé et à une mise en valeur rationnelle. Des routes transamazoniennes furent hâtivement percées et un plan de colonisation rigoureux élaboré. Mais [...] ce fut un échec. Un million environ d'immigrants seulement s'installèrent en vingt ans, et ils furent pratiquement abandonnés à eux-mêmes. Tout changea vers 1980. Profitant des carences officielles, une nuée de clandestins, cultivateurs parfois, éleveurs le plus souvent, bûcherons, mineurs, charbonniers, s'abattit sur l'Amazonie; sans oublier de très grosses sociétés, volontiers corruptrices."

Extrait de "Tropicalité. Géographie physique intertropicale". Jean Demangeot. Armand Colin, 1999

- 1) Qui est à l'origine de l'ouverture de l'espace amazonien ? Et dans quelles conditions ?
- 2) Pourquoi cet échec ?
- 3) Que se passe-t-il dans cet espace amazonien à partir des années 1980 ?

Description du paysage.

Voir Vidéo Front pionnier Amazonie

Comment les fronts pionniers transforment-ils les paysages et les territoires ?



Progression de la déforestation en Amazonie entre 1992 et 2009 (État de Rondônia, Brésil).

La couleur verte correspond aux espaces boisés et les couleurs claires aux espaces défrichés.

Entre 1992 et 2009, les pionniers s'approprient la forêt et la surface occupée par celle-ci a beaucoup reculé.



Le Brésil, dont la population parfois très pauvre, est concentrée sur les côtes, organise des fronts pionniers à l'intérieur de la forêt amazonienne.

Ce sont des paysans sans terre qui sont concernés par ce projet.

Le but est la mise en valeur d'un territoire vierge par la construction de routes puis l'arrivée de paysans qui mettent en valeur les terres en les défrichant pour l'élevage ou les cultures ou pour les minerais.

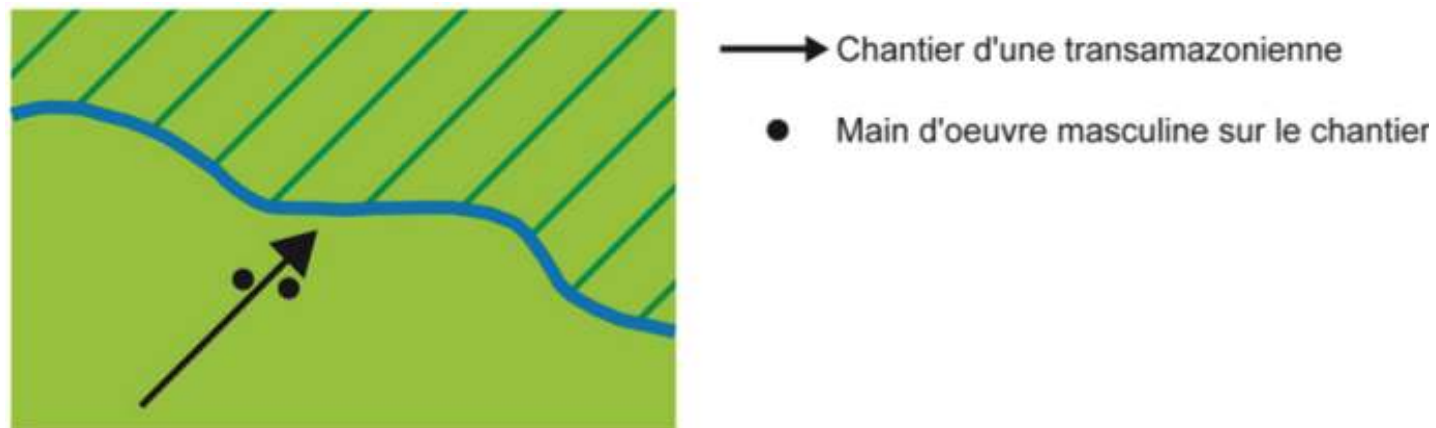
Croquis 1 La progression du front pionnier

La forêt, territoire des Indiens, traversée par l'Amazone et ses affluents



Croquis 2

Percée d'une route transamazonienne. La main d'oeuvre sur le chantier est masculine, le territoire des Indiens est repoussé.



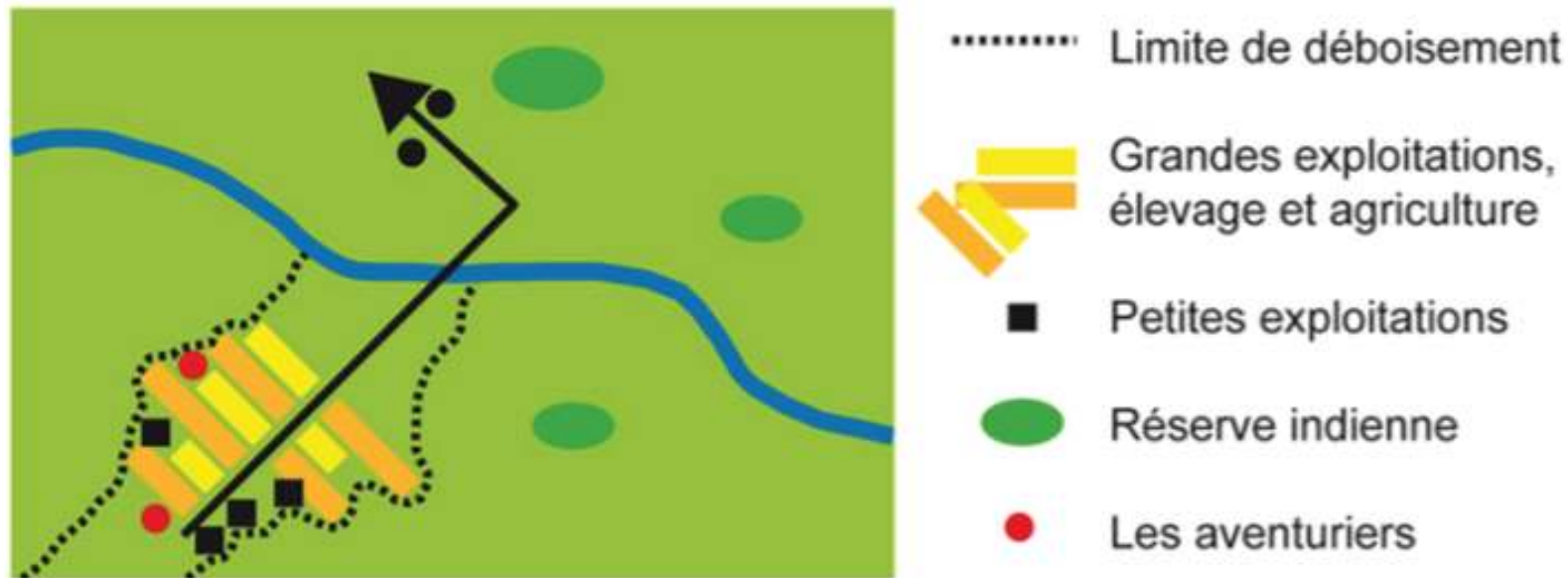
La déforestation est accélérée par la construction des routes et par la création de villes.



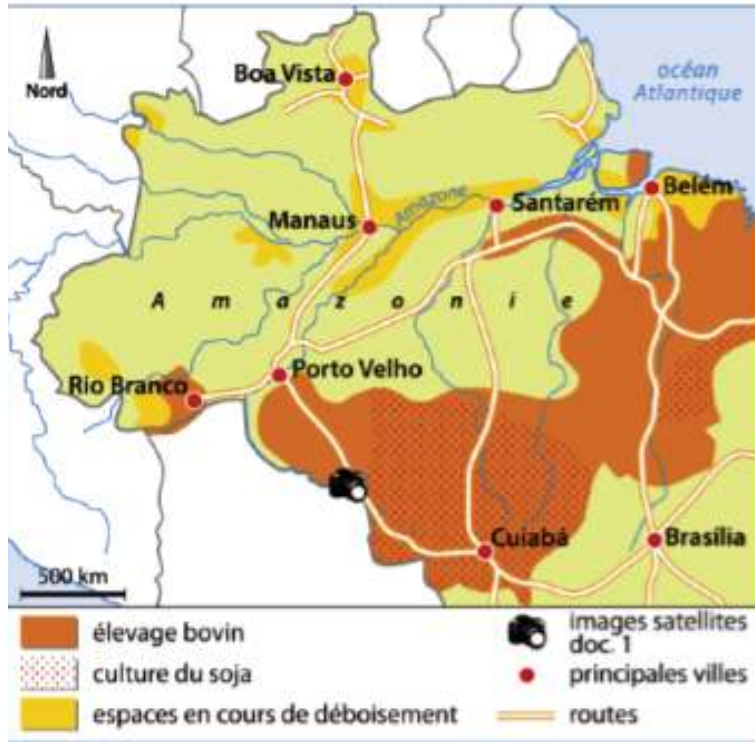
Le Brésil a vu disparaître en moyenne 2,6 millions d'hectares de forêts par an durant les dix dernières années, contre 2,9 millions d'hectares par an dans les années 90

Croquis 3

La route est terminée, l'Etat attribue des lots de terre aux grands et aux petits exploitants. des aventuriers gravitent dans cet espace. Des paysans sans terre tentent de s'appropriier illégalement des lots. Des réserves sont créés pour les Indiens.



Front pionnier au Mato Grosso



Que voit-on sur cette photo ?

On voit la mise en culture, après défrichements de la forêt.

3 Déforestation et activités agricoles en Amazonie brésilienne.



Ferme dans le Mato Grosso

Ferme d'élevage en Amazonie.
Sur cette parcelle gagnée sur la forêt
la culture (1)
et la pratique de l'élevage (3)
font vivre une famille (2).





Pour construire leur maison et rendre cultivable cette surface boisée, ces habitants pratiquent la culture sur brûlis (on brûle la végétation pour rendre le sol plus fertile)

le front pionnier de Rondônia



replacez les expressions suivantes sur l'image :

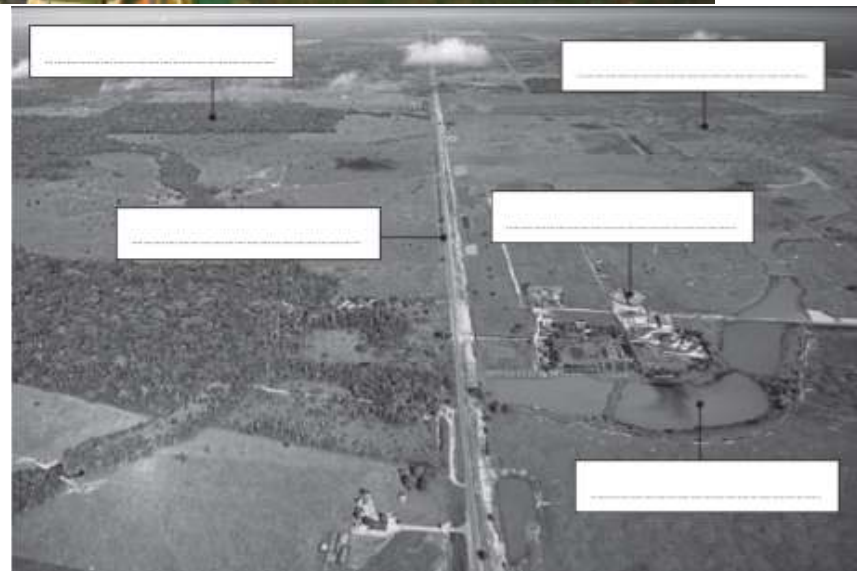
route transamazonienne

réserves d'eau

lambeaux de forêt

terres cultivées

exploitations agricoles



Le développement de l'Amazonie est original, ce n'est pas la pression démographique * mais l'exploitation économique** qui est à l'origine des fronts pionniers.

Il y a augmentation des surfaces cultivables et des surfaces d'élevage. Le peuplement augmente.

Et ce développement se fait souvent au détriment de l'environnement *** et des populations indigènes locales.

*L'objectif est de développer des régions faiblement peuplées et d'y installer de nouvelles populations.

**Après la construction de routes qui pénètrent dans la forêt, celle-ci est défrichée, puis cultivée ou consacrée à l'élevage.

L'état du Rondônia est ainsi devenu un grand producteur de viande de bœuf, de bois, de caoutchouc, ...

***Mais la déforestation est accentuée. Défrichement accéléré de la forêt amazonienne qui détruit les sols, réduit considérablement la biodiversité et les capacités d'absorption de CO₂ que constituerait une forêt en pleine croissance.

5 Le peuplement de l'Amazonie

La déforestation a commencé au XIX^e siècle : culture de l'hévéa¹, vente du bois. Puis, l'État a développé des fronts pionniers pour exploiter l'Amazonie. Dans les années 1970, on a d'abord construit des routes. Ensuite on a fait venir des paysans pauvres. On a coupé les forêts pour laisser place à des zones agricoles (soja et élevage intensif). Or comme les paysans pratiquent la **culture sur brûlis**, ils ont aggravé la déforestation. Puis des villes se sont créées sur ces fronts pionniers et c'est autour d'elles que la déforestation s'est accélérée. Entre 1960 et 2000, la population de l'Amazonie est passée de 2 à 20 millions de personnes.

D'après J.-Ch. Victor, *Le dessous des cartes*, Tallandier, 2005.

1. Arbre permettant la fabrication du caoutchouc.

L'extension des fronts pionniers a des conséquences négatives pour les populations indiennes : réduction de leur territoire, pollution d'où la diminution de leurs ressources alimentaires traditionnelles, également maladies attrapées au contact des colons .

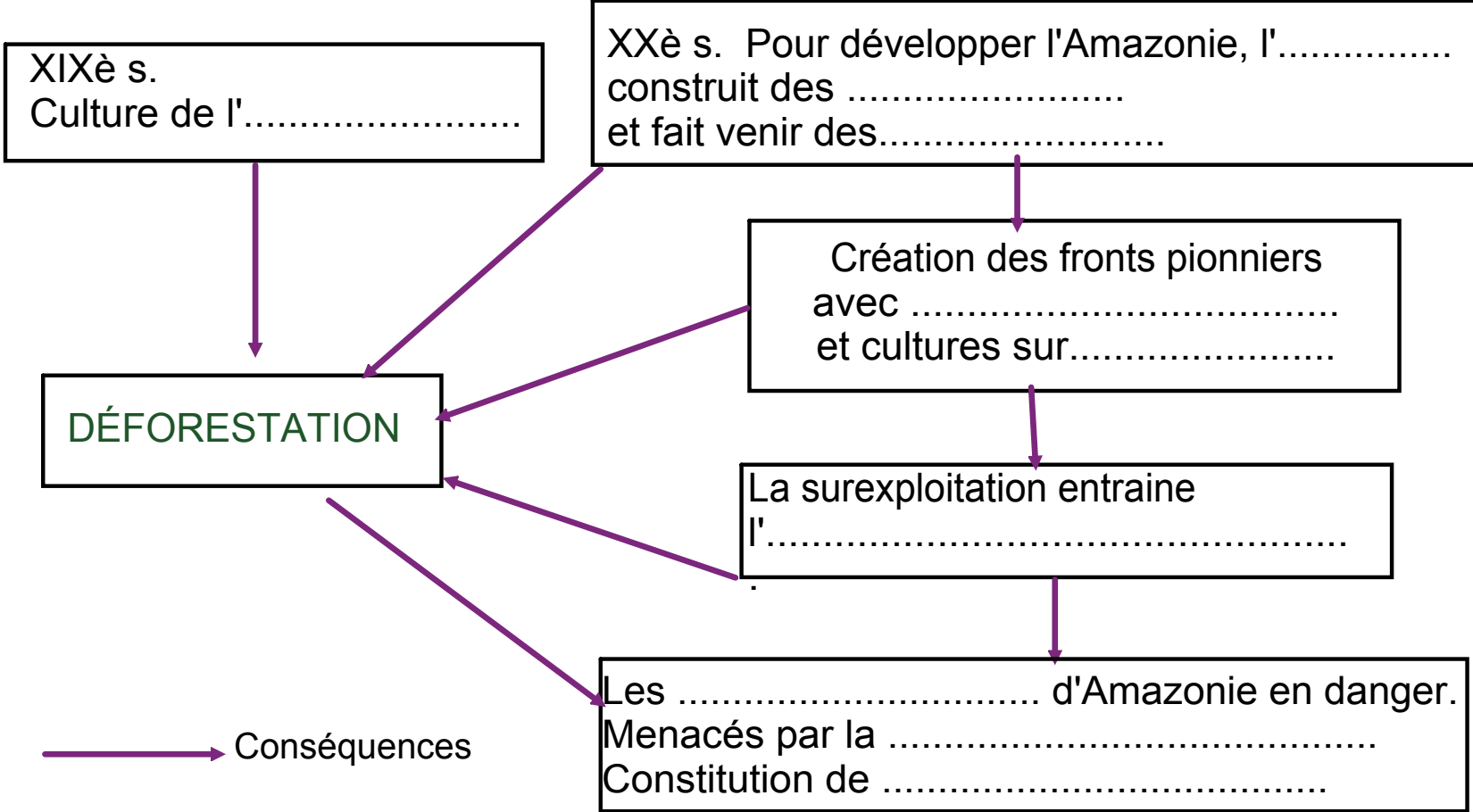
4 Le sort des Indiens au Mato Grosso

Les Indiens d'Amazonie sont en danger. Ils vivent sur des portions de territoires de plus en plus réduites. Ils sont menacés par la déforestation, l'extension de l'élevage et l'exploitation des ressources minières. Un Indien du Mato Grosso se plaint aussi de la pollution entraînée par la culture du **soja** : « Les grandes exploitations de soja s'arrêtent aux limites de notre réserve mais les engrais qu'ils utilisent n'ont pas de frontières. Avec les pluies, ils polluent notre terre. Les animaux ne peuvent plus boire, les poissons meurent. »

D'après *Le Monde*, 8 février 2009.

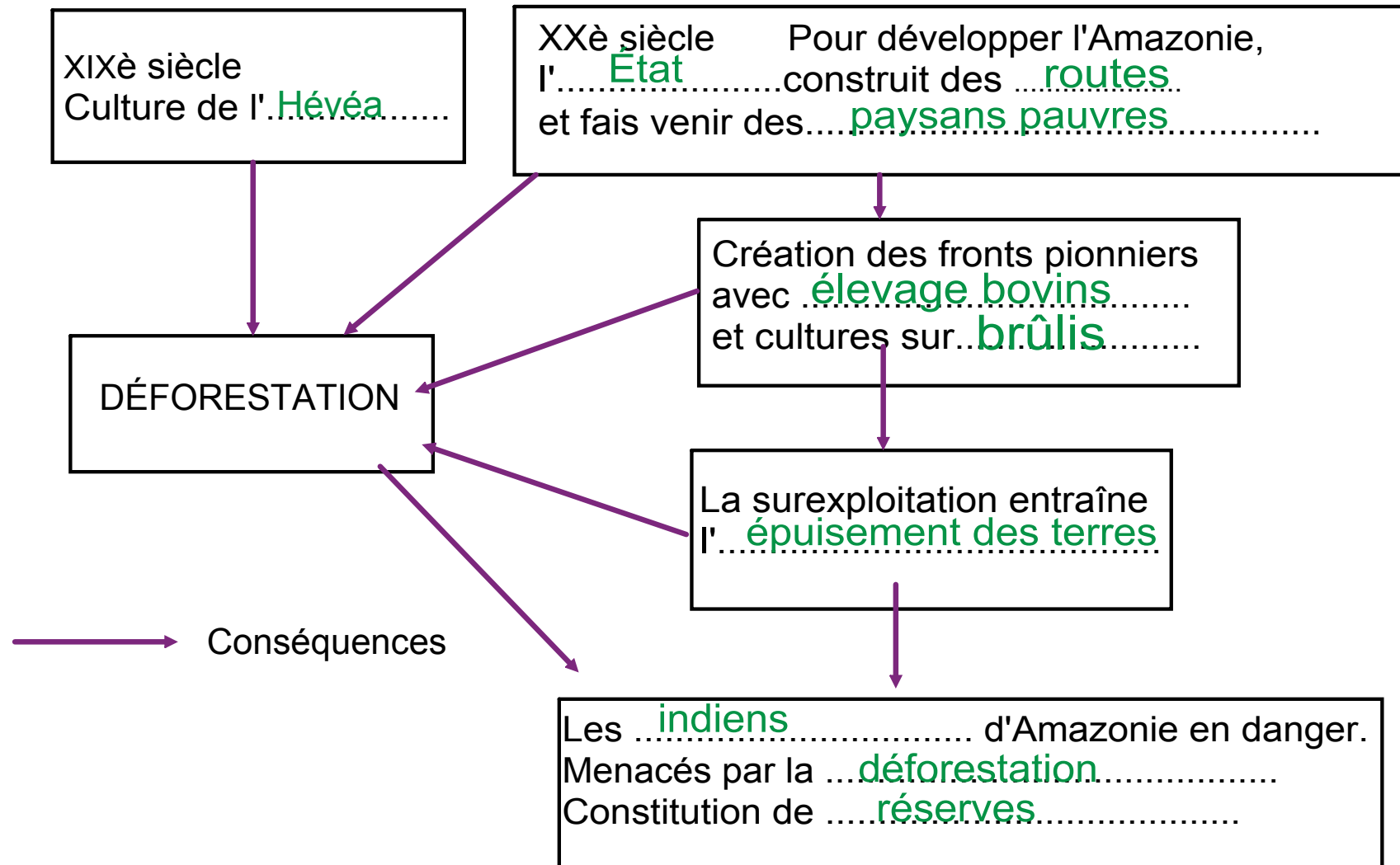
C'est pourquoi des territoires, des réserves ont été délimités pour protéger les Indiens et la forêt.

DÉVELOPPEMENT ET DÉGRADATION DE L'ENVIRONNEMENT EN AMAZONIE



livre p 235/236 exercice 3

DÉVELOPPEMENT ET DÉGRADATION DE L'ENVIRONNEMENT EN AMAZONIE



COP21 : le Brésil promet d'éradiquer la déforestation illégale en Amazonie

Extraits du Monde du 27/09/2015

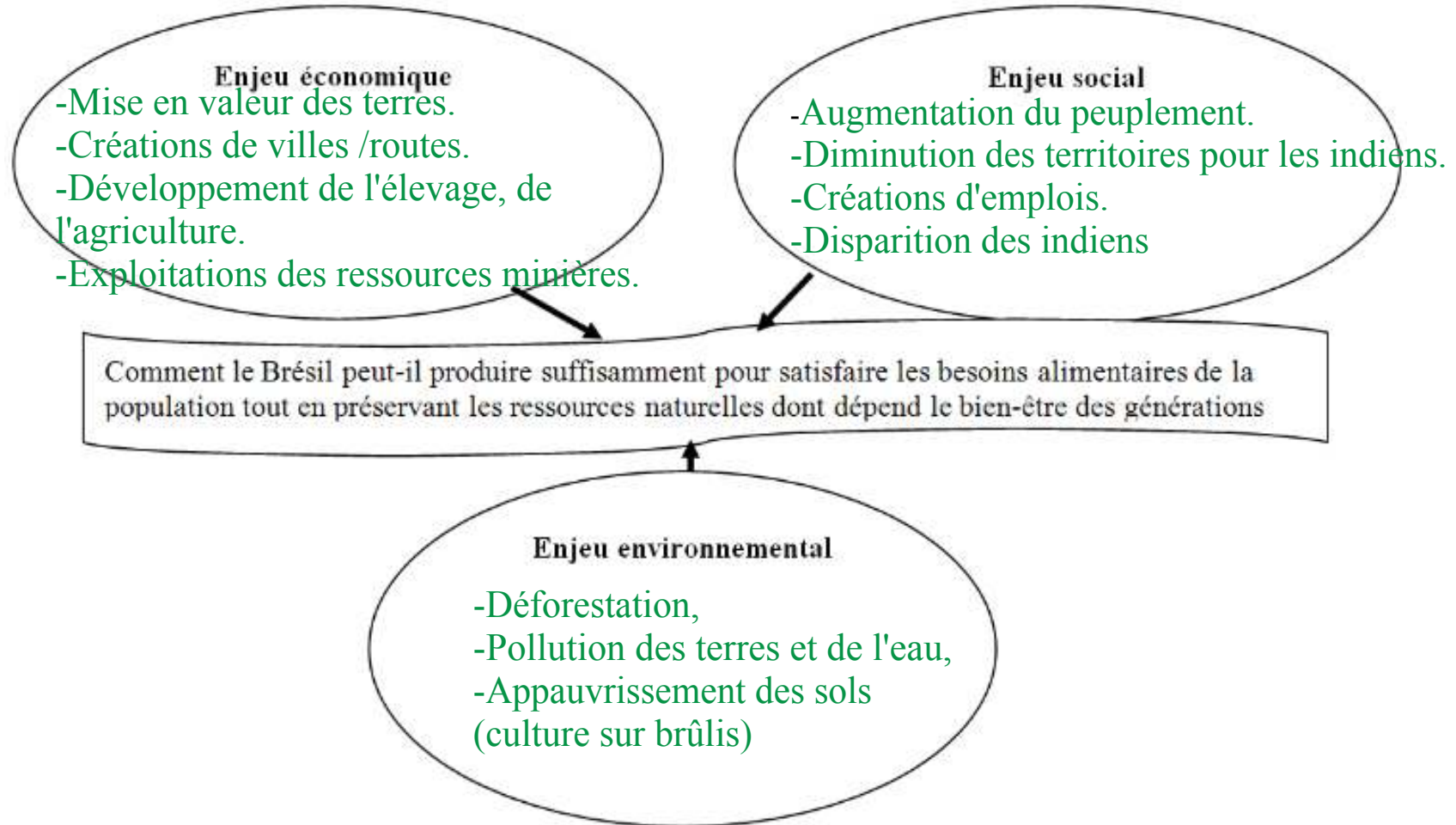
+ Vidéo déforestation Amazonie et lutte contre le défrichement illégal

"La déforestation, principal fléau climatique du Brésil

Mais c'est le sujet de la déforestation, principal fléau climatique du Brésil (les arbres étant un puits de carbone), que scrutent les experts. Au cours des quarante dernières années, 763 000 km² de forêt amazonienne ont été détruits. « L'équivalent de 184 millions de terrains de football rasés ou deux fois la superficie de l'Allemagne », rappelait en novembre 2014 au Monde Antonio Donato Nobre, 56 ans chercheur à l'Institut national de recherche spatiale du Brésil (INPE) et à l'Institut national de recherche d'Amazonie (INPA).

Ambitieuse, Mme Rousseff a promis la fin de la déforestation illégale. L'engagement fait hausser les sourcils de Marcio Astrini, porte-parole de Greenpeace à Sao Paulo. « Ce plan reste fondé sur une loi qui a démontré qu'elle ne fonctionnait pas. Or Mme Rousseff ne propose rien pour changer cette politique. Son plan est irréaliste ! », dit-il."

Quel constat ? Enjeux pour un développement durable



Conclusion / Bilan sur le rapport entre dynamique de population et développement durable

Voir Vidéo : 9 milliards d'humains

"Les êtres humains sont en voie de maîtriser la croissance de leur population. Mais pour vivre convenablement à 9 milliards, ils doivent apprendre à mieux gérer les ressources de la planète et à les partager de manière équitable.

À long terme, la survie de l'espèce humaine dépend autant sinon plus de la façon dont les Hommes vivront que de leur nombre".

Soulignez dans cet extrait la phrase qui peut résumer ce lien entre croissance démographique et développement durable.

La croissance de la population a d'importantes conséquences
.....
Mal maîtrisée elle représente unepour le développement durable
de la planète.

Il faut donc faire le mode de vie des populations,
apprendre à mieux gérer les de la planète
et partager é.....ces entre les pays riches
et les pays pauvres.