

MLDS 2015-2016, Projet concours "Cartographie ton quartier", séance 6, (07/01)
Du croquis vers la carte postale sensible : étape 2

Nom : _____



Les infos du jour :

- L'avancée de nos travaux est signalée sur le blog !

<http://blog.crdp-versailles.fr/geophotographie/index.php/category/L-atelier-Photo-Carto/Carnet-de-bord-du-concours-CARTO/La-MLDS-du-lyc%C3%A9e-St%C3%A9phane-Hessel-%C3%A0-Epernay>

A l'issue des 5 séances, voici notre cahier des charges :

La carte devra faire apparaître le tracé des rues car cela correspond à un espace urbain ordonné, maîtrisé voire solennel (Avenue classée au Patrimoine de l'UNESCO)

Étant donné la densité des éléments, la carte ne pourra pas être exhaustive car elle doit garder un souci de lisibilité.

Pour les nombreuses maisons de Champagne (élément récurrent), nous optons pour un figuré ponctuel inspiré du logo du classement à l'UNESCO.

Nous personnalisons le figuré ponctuel "Maison de Champagne" en y ajoutant un élément qui relève d'un principe de métonymie de l'image (ce qui suppose donc de faire un choix pertinent).

Certains éléments seront représentés de manière humoristique alors que pour d'autres, il est préférable (plus correct) de faire un choix de représentation réaliste (pour les 2 monuments commémoratifs).

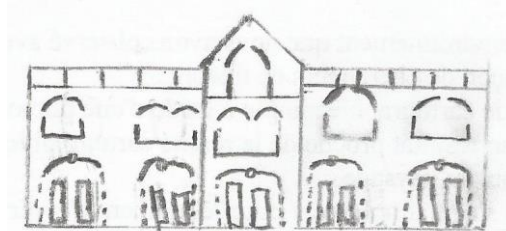
Les éléments de verticalité seront mis en valeur car ils sont rares dans ce paysage urbain. Ils sont aussi de nature très différente (commerciale, industrielle et mémorielle) : comment montrer cette diversité ?

Le lycée avec sa particularité d'être multi-sites doit faire l'objet d'une réflexion sur sa représentation : les architectures sont extrêmement différentes (liées à leur ancienneté) mais il faut aussi faire ressortir l'idée de la fusion récente.

Il est possible d'introduire des dialogues entre des personnages (noms de rue, monument) pour montrer les concordances d'époques ou la transmission de la Mémoire.

Il faudra réfléchir à la manière dont sera traité ce territoire qui est somme toute très patrimonial.

- Le figuré ponctuel que nous avons retenu pour les maisons de Champagne est :



Comment le personnaliser pour chaque maison de Champagne ? Utilisons le principe de métonymie de l'image. Sur la banque d'images précédente, sélectionne un élément qui te paraît représentatif de la maison de Champagne et vois comment l'ajouter sur le figuré ponctuel.

- Les éléments que nous représentons de manière réaliste (voir banque d'images précédentes) :
 - Le monument aux morts : seulement la figure sculptée ?
 - Le monument des martyrs de la Résistance : seulement sa forme ?
- Les éléments que l'on peut représenter de manière humoristique (voir banque d'images précédentes) :
 - Le bouchon géant
 - La capsule géante

On les associe ? Bulles de dialogue entre eux ?

➤ Les (autres) éléments de verticalité

- La cheminée en briques (voir banque d'images précédentes) : aujourd'hui, friche industrielle mais autrefois, station privée capable de produire de l'électricité !

<http://dspt.perso.sfr.fr/Moet2V.htm>

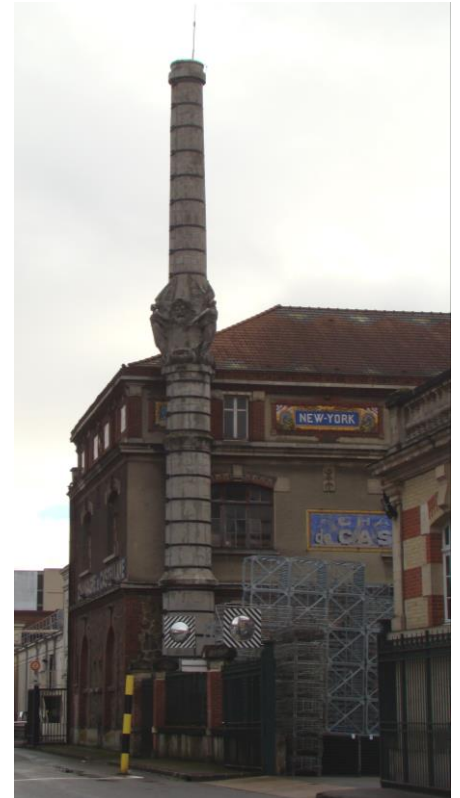
<http://maisons-champagne.com/fr/encyclopedies/bibliotheque-umc/ouvrages-historiques/avenue-de-champagne-epernay/article/caves-de-champagne-labyrinthe>

- La tour de Castellane et la cheminée d'usine (en béton cerclé) : utilisation du lion possible (métonymie), associée à un cartouche "ville"



Maison de champagne créée en 1883 par Ludovic Girard (appelée à l'origine Union champenoise). Donnant sur les voies du chemin de fer Paris-Strasbourg, les premiers bâtiments sont élevés à partir de 1889, tandis que 6 km de galeries sont creusées dans le calcaire de la colline pour servir de caves. L'usine est agrandie en 1904 par un cellier dominé par une **tour construite en béton armé**, destinée à servir de château d'eau. La tradition* attribue cet agrandissement à **Marius Toudoire, architecte de la gare de Lyon à Paris**, dont la tour de l'horloge aurait servi de modèle pour celle de l'usine d'Épernay. Cette usine dont les bâtiments combinent des fonctions industrielles, commerciales et publicitaires, se caractérise par une riche décoration architecturale, alternant brique, pierre et motifs en céramique. La **cheminée d'usine**, en béton cerclé, est ornée de victoires ailées et de faunes. Des **panneaux de carreaux peints annoncent les noms de quelques villes lointaines** (New-York, Barcelone Alexandrie.) en relation commerciale avec la maison. L'entreprise, sous la direction d'Alexandre Mérand, adopte le nom de la marque de Castellane en 1936.

Source : d'après la base Mérimée, Ministère de la culture



*Une autre version...Au début des années 1880, Ludovic Girard fonde une maison de champagne à Épernay sous le nom de "L'Union champenoise". En 1889, il associe son exploitation à celle de la maison Bouvet Ladubay, dont le directeur, Fernand Mérand, acquiert des terrains et immeubles rue de Verdun. Les premiers bâtiments sont très vite édifiés ; le pavillon central est élevé en 1890 (date inscrite au fronton des bureaux ; les colonnes en fonte du sous-sol portent la date de 1894), en bordure de la voie ferrée Paris-Strasbourg, sur le site d'un réseau d'anciennes caves creusées dans la craie. Le plan d'origine est modifié en 1904 par la construction des celliers et de **la tour longtemps attribuée à Marius Toudoire, architecte de la gare de Lyon à Paris**. Cette tour, qui serait en réalité l'oeuvre de l'architecte parisien **Alexandre-Edouard Fournier**, conçue pour servir de château d'eau, est désaffectée au bout d'un an. Inscrite à l'inventaire supplémentaire des Monuments Historiques en 1990, elle est devenue une curiosité touristique. L'usine de Castellane possède un fonds d'archives privées, ainsi qu'un musée.

Source : portail du patrimoine culturel, site de Champagne-Ardenne

<http://inventaire-patrimoine.cr-champagne-ardenne.fr/dossier/etablissement-vinicole-l-union-champenoise-actuellement-champagne-de-castellane/5917e19d-e12d-4769-8049-ededa05307cd>

