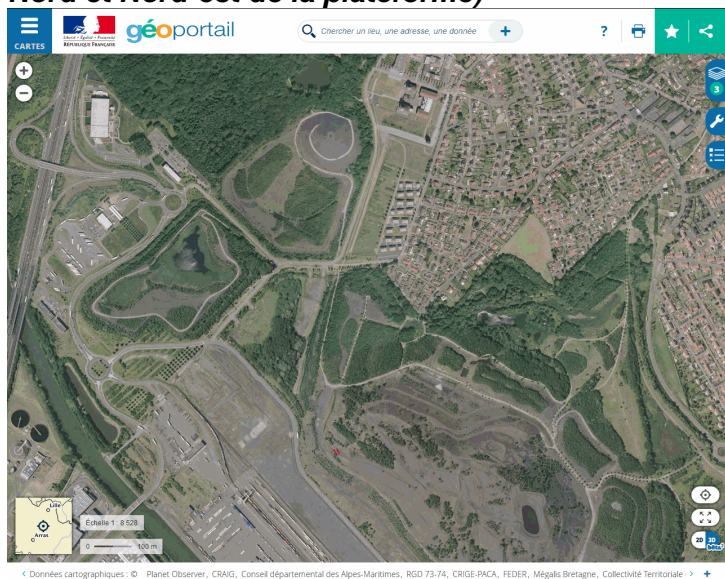


Exercice 2. Expliquer la localisation et les dynamiques d'espaces productifs français à partir du geoportail

1. Une plateforme multimodale : Dourges

Echelle 1/34 110

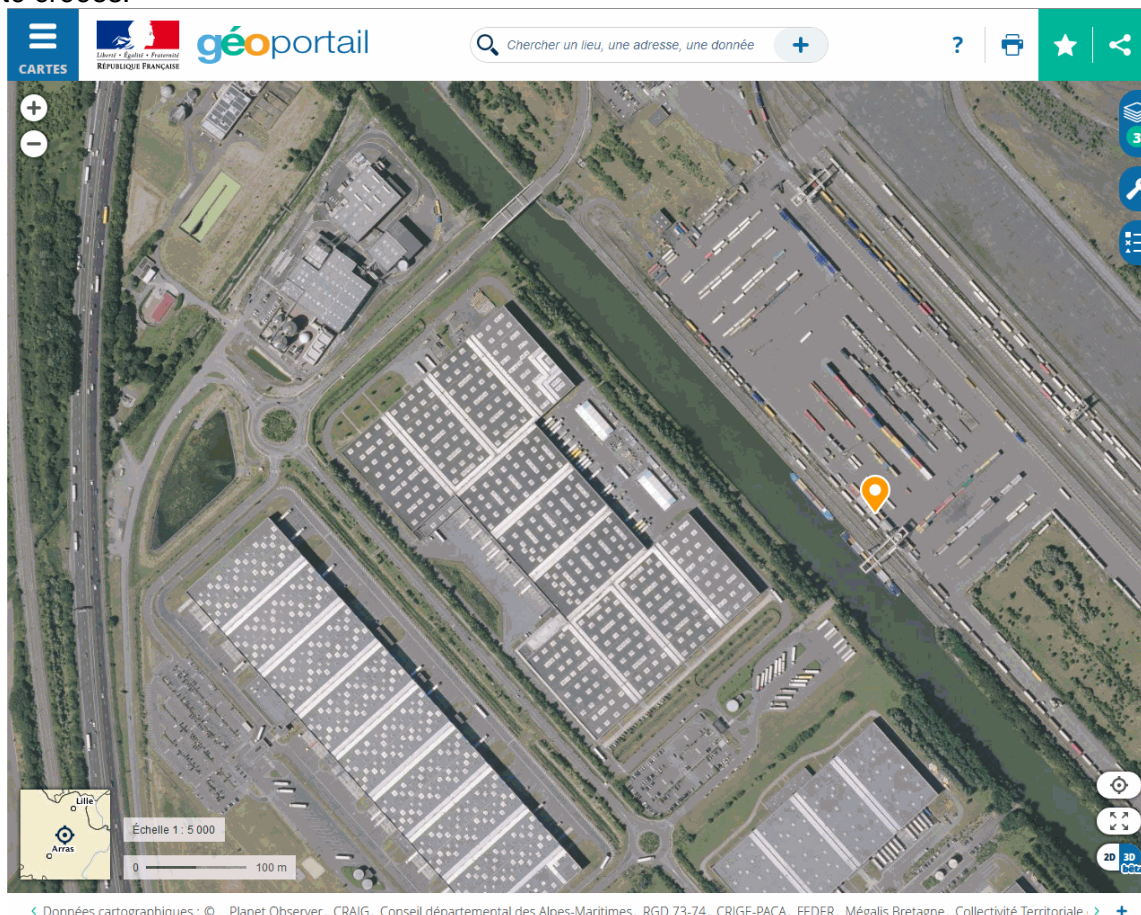
- Quel était auparavant l'activité économique principale de Dourges ? (identifier les reliefs artificiels au Nord et Nord-est de la plateforme)



L'activité économique principale de Douges était l'industrie minière et plus particulièrement l'exploitation de charbon. On aperçoit au Nord et à l'Est de la plateforme des terrils qui sont des collines formées par les résidus miniers. Les villages de Dourges, Oignies, Courrières et toute la région étaient industriellement actifs jusque dans les années 1970-1980 puis l'activité minière va cesser car l'extraction de charbon n'est plus compétitive face à d'autres espaces miniers à ciel ouvert. Cet arrêt de l'activité minière provoque la désindustrialisation de la région qui connaît de grandes difficultés économiques depuis les années 1980.

- Montrez que Dourges est une plateforme multimodale.

La zone appelée « Delta 3 » à Dourges a été créée pour réaliser une plateforme multimodale, c'est-à-dire un espace sur lequel s'interconnectent différents modes de transports : des bateaux qui naviguent sur le canal de la Deûle, une ligne de chemin de fer (qui a été créée vraisemblablement à l'époque de l'exploitation minière) et des routes et autoroutes notamment l'A1 et l'A21 qui s'interconnectent par un échangeur autoroutier au Sud de Dourges. Des infrastructures de stockages (entrepôts localisés sur « le Marais de Dourges ») et de déchargements (grues pour décharger les conteneurs et les déplacer sur d'autres moyens de transports) ont également été créées.





- **Cherchez des hypothèses pour expliquer pourquoi des acteurs ont choisi Dourges pour développer une plateforme multimodale (réfléchissez à l'échelle régionale).**

Les acteurs qui ont créé la plateforme multimodale sont des collectivités territoriales, c'est-à-dire des acteurs publics ; interviennent aussi des acteurs privés dans le domaine de la logistique pour la gestion du site. Ces acteurs ont choisi Dourges pour plusieurs raisons :

- Cet espace est idéalement situé pour interconnecter différents modes de transport reliant Paris à Lille et les ports du Nord de l'Europe et notamment Dunkerque.
- Cet espace est situé dans un espace en contact avec une interface frontalière continentale dynamique liée à la mégalopole européenne.
- Cet espace est en reconversion industrielle, c'est-à-dire que la région souffre de la désindustrialisation des années 1970-1990 et que les pouvoirs publics utilisent les atouts de la région pour créer de nouvelles activités économiques.

2. Les technopôle de Toulouse.

Echelle entre 1/34 110 et 1/68 220

- **Quelle est la principale activité industrielle à Toulouse ?**

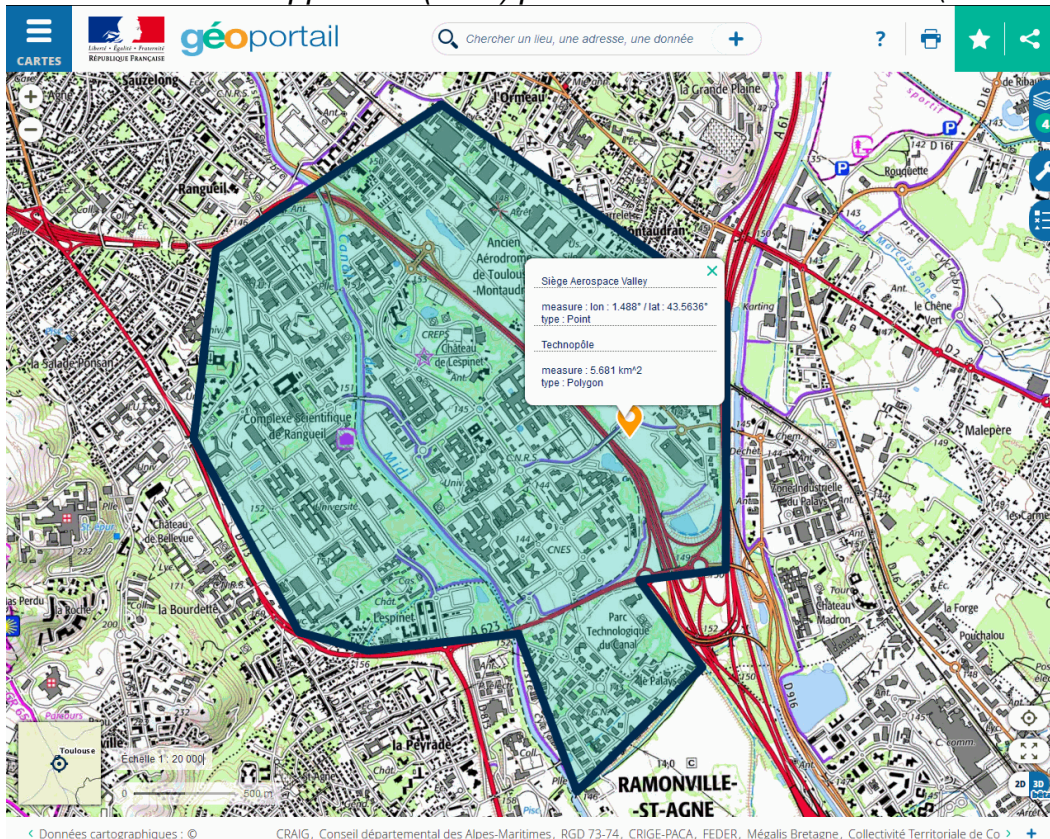
La principale activité industrielle de Toulouse est l'aéronautique/aérospatiale, c'est-à-dire les activités liées à l'aviation et aux activités spatiales.

- **Quelle infrastructure métropolitaine est vitale pour cette activité industrielle ?**

L'infrastructure métropolitaine essentielle à Toulouse pour l'aéronautique est l'aéroport international de Toulouse-Montaudran situé au Nord-Ouest de la ville.

- **Quel pôle de compétitivité mondial a pour siège Toulouse ?**

« Un pôle de compétitivité rassemble sur un territoire bien identifié et sur une thématique ciblée, des entreprises, petites et grandes, des laboratoires de recherche et des établissements de formation. Les pouvoirs publics nationaux et locaux sont étroitement associés à cette dynamique. Un pôle de compétitivité a vocation à soutenir l'innovation. Il favorise le développement de projets collaboratifs de recherche et développement (R&D) particulièrement innovants. » (définition d'après <https://competitivite.gouv.fr/>).

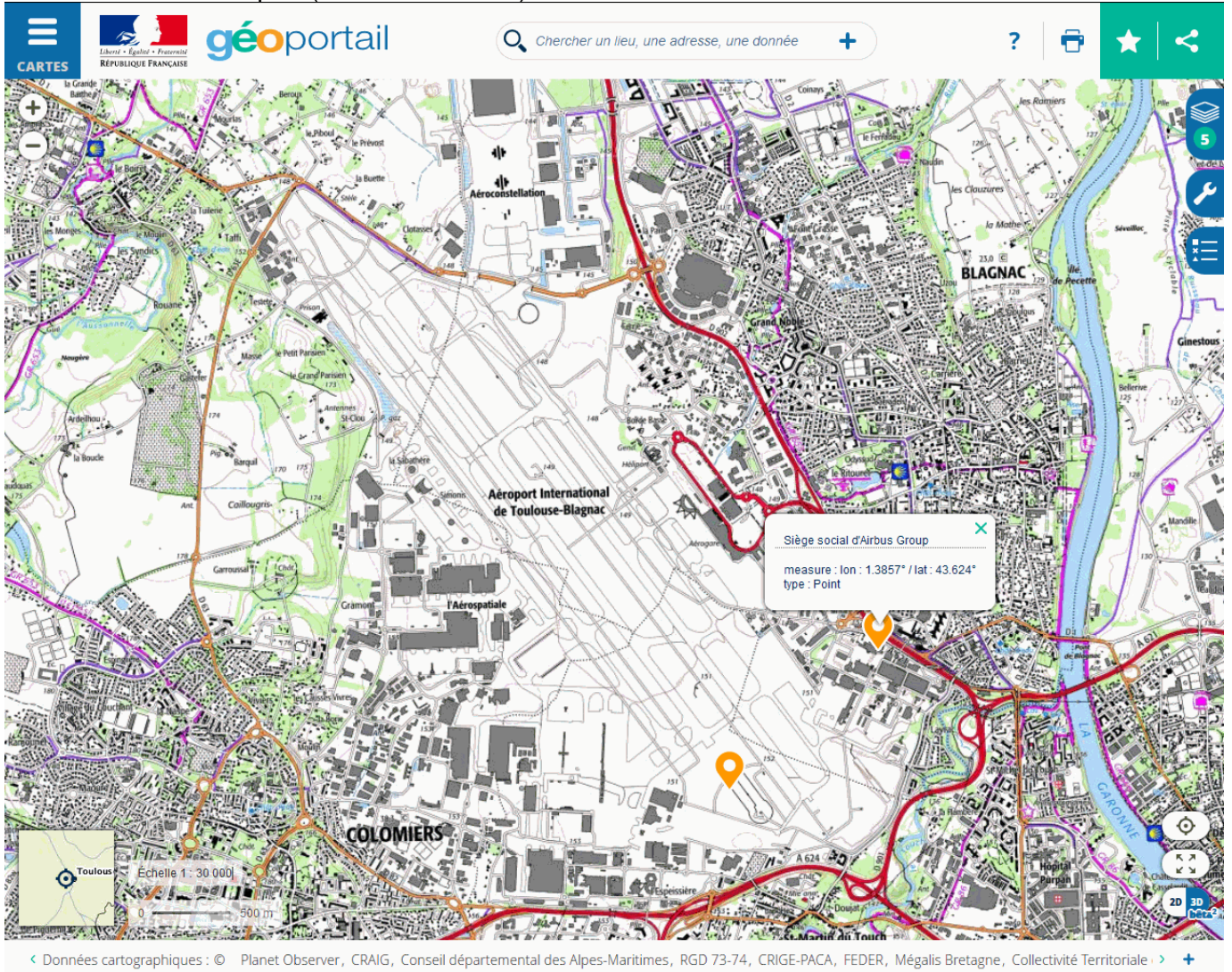


Le pôle de compétitivité qui a son siège à Toulouse est l'**Aerospace valley** qui est centré géographiquement sur les régions Occitanie et Nouvelle-Aquitaine et thématiquement sur l'aéronautique, l'espace et les systèmes embarqués.

Le siège social du pôle de compétitivité, qui a pour vocation de mettre en réseau les acteurs de la filière, se situe au Sud-est de Toulouse à proximité d'un technopôle scientifique dans lequel on retrouve des acteurs majeurs de la filière comme Airbus Defence and Space ou le CNES (Centre National d'Etude Spatiale)...

- Quel est l'acteur privé (FTN) principal à Toulouse ?

La firme transnationale Airbus a son siège social à Toulouse (Blagnac plus précisément, à proximité de l'aéroport), de nombreuses divisions du groupe sont présentes à Toulouse notamment les chaînes d'assemblage d'avions au Nord de l'aéroport (Aéroconstellation).



3. Le quartier d'affaires à Lyon.

Echelle entre 1/17 055



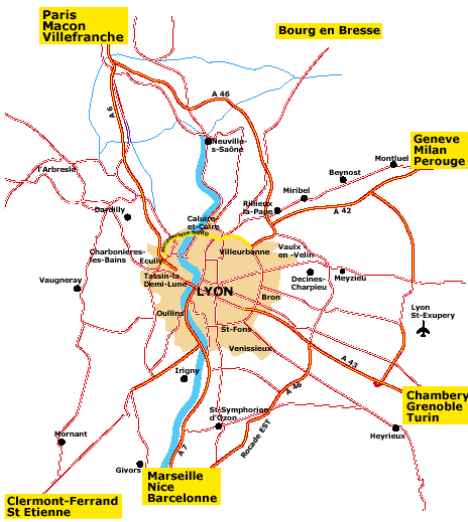
Image GoogleEarth

- Comment s'appelle le quartier d'affaires à Lyon ?

Le quartier d'affaires à Lyon s'appelle la Part-Dieu.

- Où se localise ce quartier d'affaires, quel type de bâtiment et quelle infrastructure sont en lien avec le quartier d'affaires ?

Le quartier d'affaires se localise au centre de la ville à proximité de la gare principale de Lyon qui est desservie par le TGV qui relie Paris et Marseille. On trouve dans ce quartier des immeubles (les plus hauts de Lyon) qui abritent des bureaux d'entreprises et des services (hôtels, restaurants, centre commercial...), et des infrastructures de loisirs.



- Pourquoi la métropole lyonnaise dispose-t-elle d'un important quartier d'affaires (le 1^{er} hors Ile-de-France) ? (Réfléchissez à l'échelle régionale)

Lyon est historiquement une ville industrielle et dynamique. Aujourd'hui Lyon est la principale métropole à l'Est de la France, la ville est à la tête de la région accueillant le plus d'IDE après Paris, elle est en contact avec des pays frontaliers (Suisse et Italie) et elle se localise sur l'axe fluvial industrialisé du Rhône en aval de la ville qui est donc relié au plus grand port français : Marseille. Lyon est également très bien connecté grâce à de nombreux axes de communications terrestres (autoroutes et LGV) ainsi que par un aéroport international.

Ainsi Lyon dispose de toutes les grandes infrastructures dont doit disposer une ville pour accéder au statut de métropole européenne et elle attire ainsi des investisseurs, des entreprises qui se concentrent dans le quartier d'affaires de la Part-Dieu.

4. Le port de Rouen.

Echelle entre 1/17 055 et 1/34 110

- Dans quels types de marchandises est spécialisé le port de Rouen (cherchez vers le centre de la ville) ?

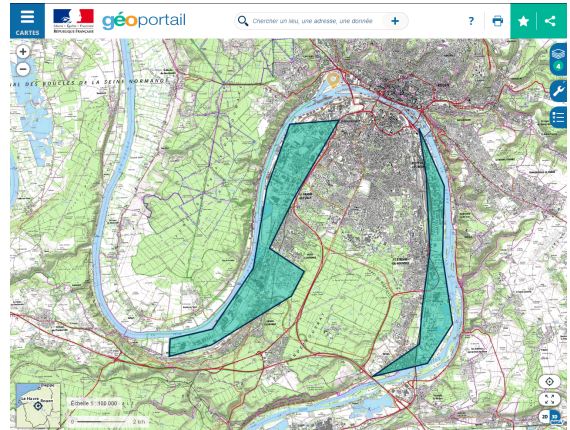
Le port de Rouen est spécialisé dans le transport de productions agricoles : on remarque sur la carte IGN 1/25000 un terminal céréalier et un terminal sucrier. Le port de Rouen forme un *hub* agro-industriel au cœur des principales zones de productions agricoles françaises, il est le leader européen pour l'exportation de céréales (50% des exportations maritimes françaises de blé et d'orge et 20% des exportations de céréales européennes).

- Où se sont développés les autres espaces productifs de Rouen ?

Les autres activités industrielles (notamment des activités pétrochimiques) de Rouen se sont développées le long de la Seine en amont et en aval de la ville.

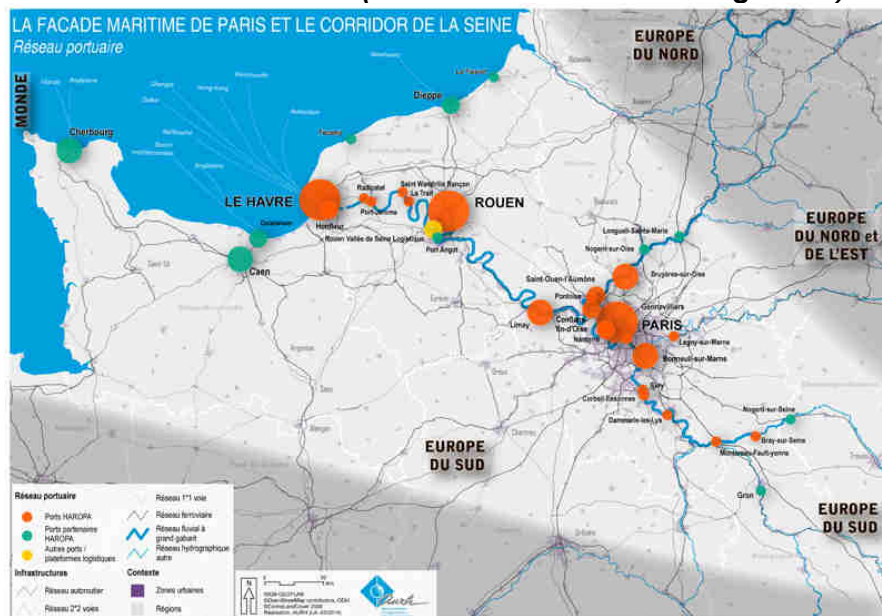


Image Googleearth (vue sur les silos céréaliers)



espaces industriels en amont et en aval du port

- Sur quel axe majeur est situé le port de Rouen ? Et avec quels espaces le port de Rouen est-il en communication directe ? (Réfléchissez à l'échelle régionale)



Le port de Rouen est situé sur l'axe fluvial industrialisé de la Seine reliant Paris, qui est une métropole mondiale, au Havre qui est une interface maritime européenne et mondiale (1^{er} port français sur l'Atlantique) et qui possède une zone industrialo-portuaire. Ainsi le port de Rouen est situé sur un axe majeur qui est la porte d'entrée de Paris sur le monde. Le port de Rouen est aussi au cœur d'une vaste région agricole (le vaste bassin parisien dont la Normandie et la Picardie) dynamique et intégrée à la mondialisation (la France est la 3^e puissance agricole mondiale et la première de l'Union européenne).

5. Canet-en-Roussillon et Sainte-Marie-la-Mer

Echelle entre 1/17 055 et 1/34 110

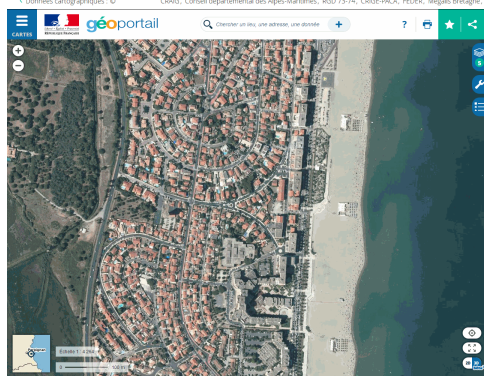
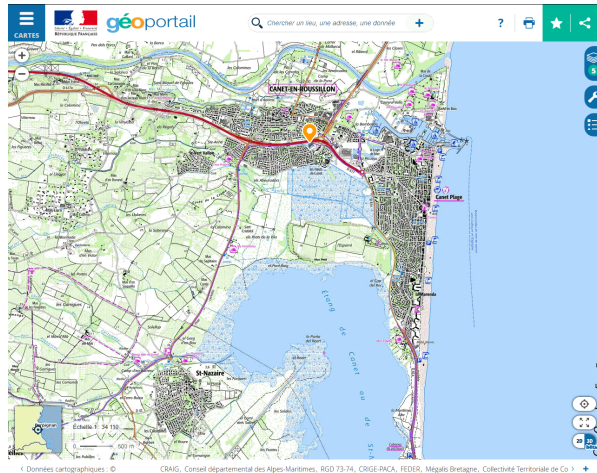
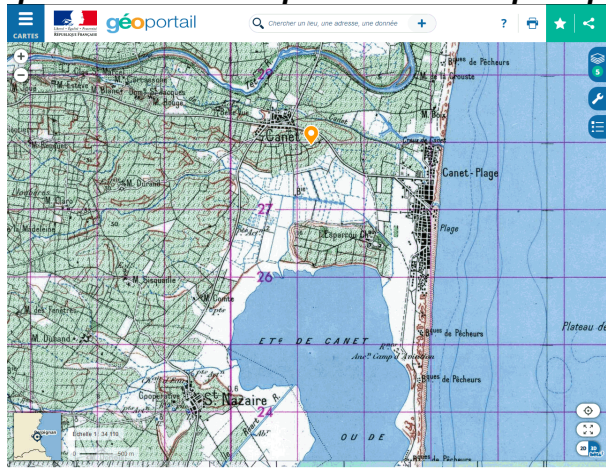
- **Quelle est la principale activité économique (hors agriculture) des villes de Canet et de Sainte-Marie ?**

La principale activité économique de Canet-en-Roussillon est le tourisme car on voit que le littoral et ses abords proches sont aménagés pour le tourisme.

- **Expliquer pourquoi cet espace s'est spécialisé dans cette activité économique. (Réfléchissez à l'échelle régionale)**

Tout d'abord Canet-en-Roussillon se situe sur le littoral méditerranéen et dispose donc d'une aménité forte liée à l'héliotropisme. De plus, la ville se situe à proximité de Perpignan qui est la principale ville du pays catalan français. Enfin la ville est située sur un axe routier majeur qui relie la côte méditerranéenne de l'Espagne à la vallée du Rhône et ensuite au nord de l'Europe (cette autoroute s'appelle l'Autoroute du Soleil A6-7 car elle est empruntée par de nombreux touristes l'été pour passer des vacances dans le « Sud »).

- **Afficher une carte de 1950 (voir les différentes cartes à afficher à gauche) et décrivez les aménagements qui ont été réalisés pour créer un espace productif.**

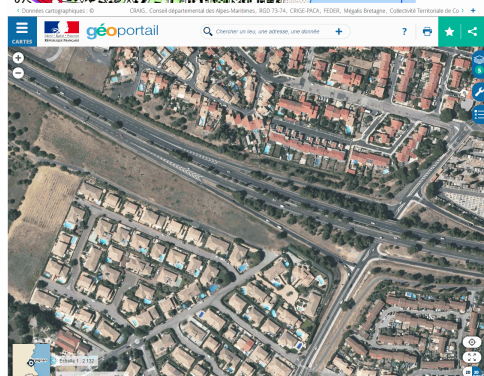
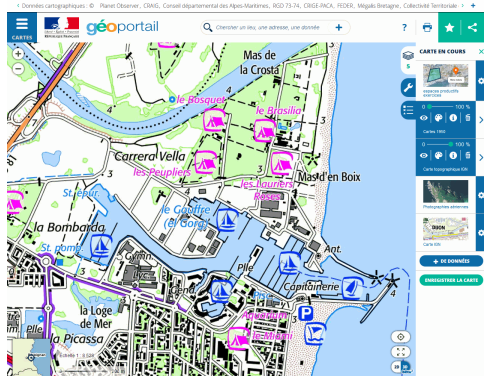


En comparant une carte de 1950 et une carte d'aujourd'hui on remarque qu'en 1950 la ville de Canat-en-Roussillon n'était pas une station balnéaire même si existent déjà des plages qui semblent aménagées comme Canet-Plage.

En 1950, le littoral languedocien était en partie insalubre car c'était une zone de marais infestée notamment de moustiques. L'Etat français a décidé dans les années 1950-1960 l'aménagement de ce littoral avec de grands travaux d'aménagements.

Les principales différences entre les cartes de 1950 et aujourd'hui sont :

- L'aménagement de plages sur le cordon littoral avec des parkings et une route qui conduit de Canet-Plage à Saint-Cyprien plage.
- Développement de l'urbanisation le long du cordon littoral avec des immeubles (résidences et hôtels) en front de mer et maisons individuelles entre la route principale et le front de mer.
- Création d'un port de plaisance (marina) au sud de l'embouchure de la Têt avec une zone de campings au nord du port.
- Aménagement d'une route (D617) transformée en voie-rapide (double-voie) qui relie le Canet-Plage à Perpignan et à l'autoroute A9 qui relie la vallée du Rhône à l'Espagne et plus généralement modernisation des axes routiers.
- Assèchement des marais grâce à un réseau de drainage et de nombreuses stations de pompage.



On remarque que la transformation du littoral en espace productif lié au tourisme a engendré une urbanisation importante du territoire avec un étalement urbain important autour de Canet-en-Roussillon et la création d'équipements publics (collège, lycée, gymnase, piscine, gendarmerie,...) et d'équipements commerciaux (centre commercial par exemple).

