

## Axe 1, Jalon 2. Le rôle des individus et des sociétés dans l'évolution des milieux : « révolution néolithique » et « révolution industrielle », deux ruptures ?

### Introduction

Après une stagnation qui, en gros, s'étale sur deux mille ou deux mille cinq cents ans (du 1er millénaire avant l'ère chrétienne jusqu'au XVIIIe siècle environ), [la civilisation occidentale] s'est soudainement révélée comme le foyer d'une révolution industrielle dont, par son ampleur, son universalité et l'importance de ses conséquences, la révolution néolithique seule avait offert jadis un équivalent.

Deux fois dans son histoire, par conséquent, et à environ deux mille ans d'intervalle, l'humanité a su accumuler une multiplicité d'inventions orientées dans le même sens<sup>1</sup> ; et ce nombre, d'une part, cette continuité, de l'autre, se sont concentrés dans un laps de temps suffisamment court pour que des hautes synthèses techniques s'opèrent ; synthèses qui ont entraîné des changements significatifs dans les rapports que l'homme entretient avec la nature et qui ont, à leur tour, rendu possibles d'autres changements.

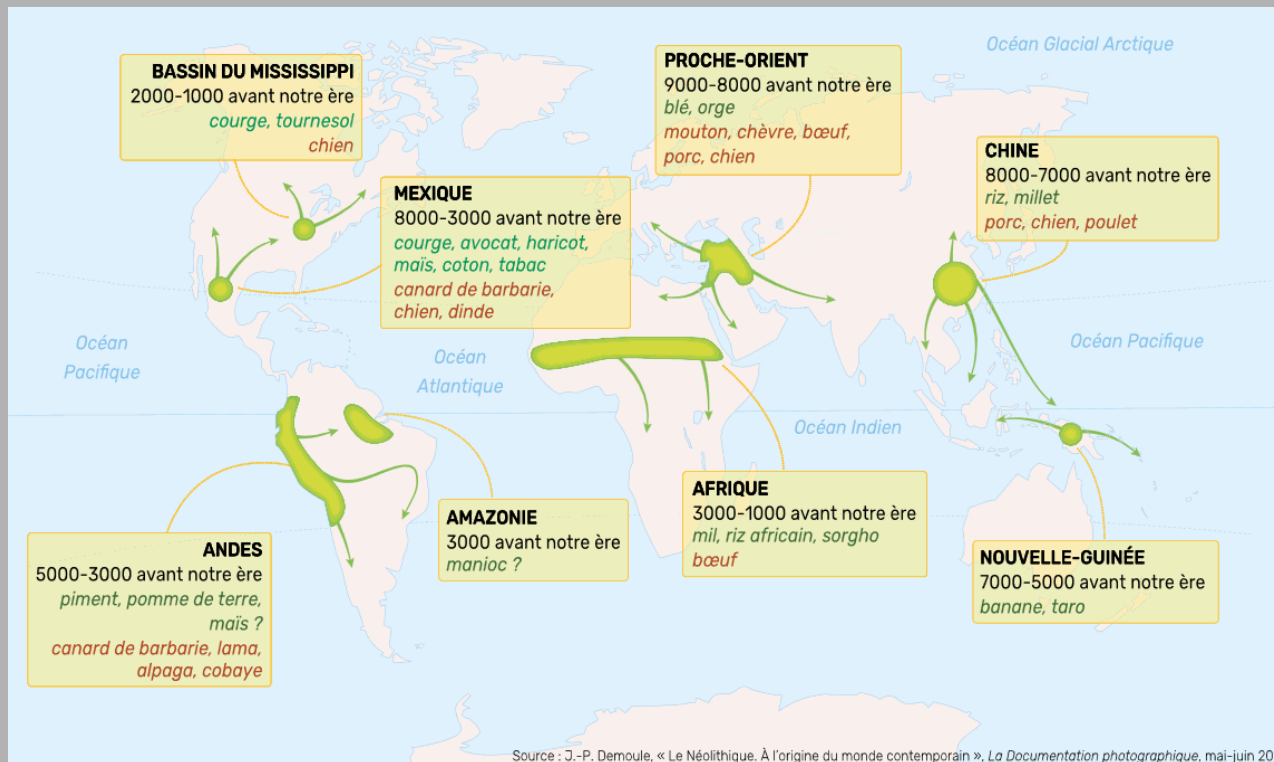
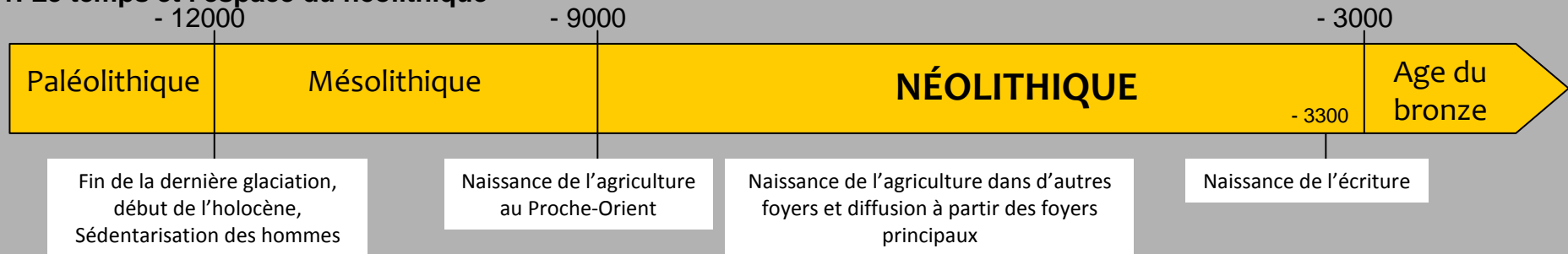
Claude Lévi-Strauss, *Race et histoire*, © UNESCO, 1952.

<sup>1</sup> L'auteur fait ici référence aux principales inventions qui ont permis la révolution néolithique et la révolution industrielle : l'agriculture et l'élevage ; la machine à vapeur et le moteur à explosion.

# Axe 1, Jalon 2. Le rôle des individus et des sociétés dans l'évolution des milieux : « révolution néolithique » et « révolution industrielle », deux ruptures ?

## A. La « révolution » néolithique

### 1. Le temps et l'espace du néolithique



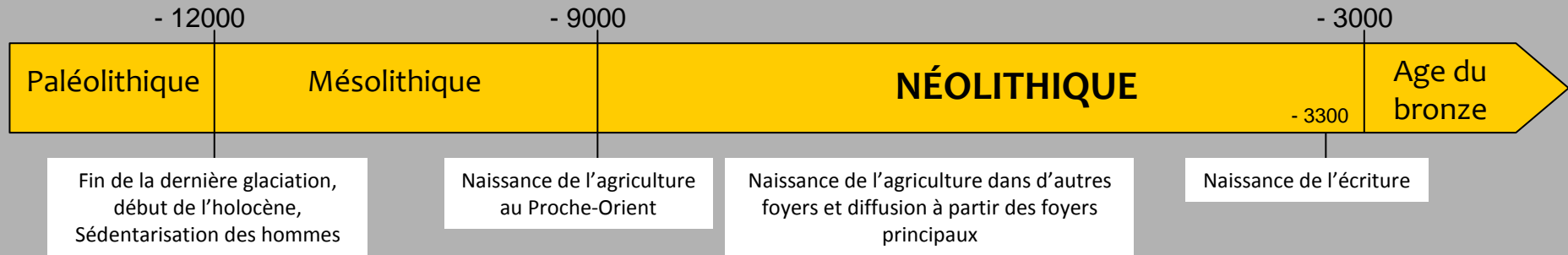
Carte : La révolution néolithique,

[https://lyceen.nathan.fr/9782091725338/asset/ch13\\_314\\_neolithique/index.html](https://lyceen.nathan.fr/9782091725338/asset/ch13_314_neolithique/index.html)

# Axe 1, Jalon 2. Le rôle des individus et des sociétés dans l'évolution des milieux : « révolution néolithique » et « révolution industrielle », deux ruptures ?

## A. La « révolution » néolithique

### 2. Un exemple d'occupation néolithique : les sites archéologiques de Chalain et Clairvaux dans le Jura



## Découvrir Chalain et Clairvaux



01 Le territoire



02 Le village



03 La maison

« Habiter au bord du Lac », Musée d'archéologie nationale, <https://archeologie.culture.fr/palafittes/fr>

## Axe 1, Jalon 2. Le rôle des individus et des sociétés dans l'évolution des milieux : « révolution néolithique » et « révolution industrielle », deux ruptures ?

### L'impact du néolithique sur les rapports entre l'homme et l'environnement

« L'impact du néolithique sur l'environnement a été radical. [...] Il s'agit en particulier des premiers déboisements, par la hache et par le feu, qui font qu'il n'y a pratiquement plus de forêts primaires dans le monde, en tout cas pas en Europe. La domestication des animaux et des plantes constitue aussi les premières manipulations sur le vivant. Les animaux parqués puis sélectionnés, en privilégiant à chaque génération les plus dociles et en modifiant leur mode de vie et leur alimentation, se transforment physiquement. L'effet le plus visible est la réduction progressive de leur taille. [...] Les animaux domestiques vont croître indéfiniment en nombre, posant de nouveaux problèmes, depuis les maladies transmissibles à l'homme (dès le néolithique) jusqu'aux fameuses émissions de méthane. Les animaux restés sauvages vont connaître une réduction drastique de leur biodiversité. [...] Ces transformations environnementales vont affecter les humains eux-mêmes, avec un mode de vie de plus en plus sédentaire (le fameux mal de dos moderne) et une alimentation transformée. Les nourritures moins solides et plus sucrées, issues de la transformation des céréales, provoquent entre autres une augmentation spectaculaire des caries. »

Jean-Paul Demoule, « La révolution néolithique », *Sciences Humaines*, juin 2011.

« Sapiens transforme désormais son biotope à sa guise. Par la hache de pierre et le feu, il défriche, brûle des forêts, ouvre des clairières, crée des pâturages, ensemence des champs. En Europe, débute le premier mitage de la dense chênaie qui s'était constituée lors du réchauffement postglaciaire. [...] Avec l'avènement des premières communautés paysannes, l'impact de l'homme sur l'environnement inaugure une première rupture dans la relation entre ces deux acteurs : de dominés les Sapiens deviennent dominants. Ils ont pris conscience de leur aptitude à transformer la matière vivante : au Proche-Orient, ils ont obtenu des céréales à rachis résistant et à grains plus gros, ils ont assujéti caprins, bovins, porcins et transformé leur morphologie. Par la domestication, ils ont ainsi créé des espèces « nouvelles », inaugurant de la sorte une forme d'artificialisation de leur environnement. Dans la foulée, c'est le paysage qui va aussi subir leur loi. Les espaces naturels commencent dès lors à céder la place à un décor marqué par la griffe de l'homme. Dans les régions à dominante forestière s'insinue un mitage progressif des étendues boisées qui n'aura de cesse de s'étaler au détriment de l'environnement sauvage. Les activités anthropiques vont peu à peu contribuer à métamorphoser un décor désormais imputable aux effets de l'intervention humaine. [...] La nature désormais assujéti, vaincue, l'homme allait retourner contre ses semblables cette soif de conquête, bâtissant très vite des sociétés inégalitaires, le plus grand nombre désormais inféodé au pouvoir et aux stratégies de quelques-uns.

Les temps néolithiques sont donc le socle de nos sociétés actuelles. C'est alors que l'histoire débute par une sorte d'émergence silencieuse, obscure, avant que l'ascension, plus ou moins rapide, vers la ville, l'écriture, l'État, les empires ne vienne prendre le relais de cette première humanité paysanne. »

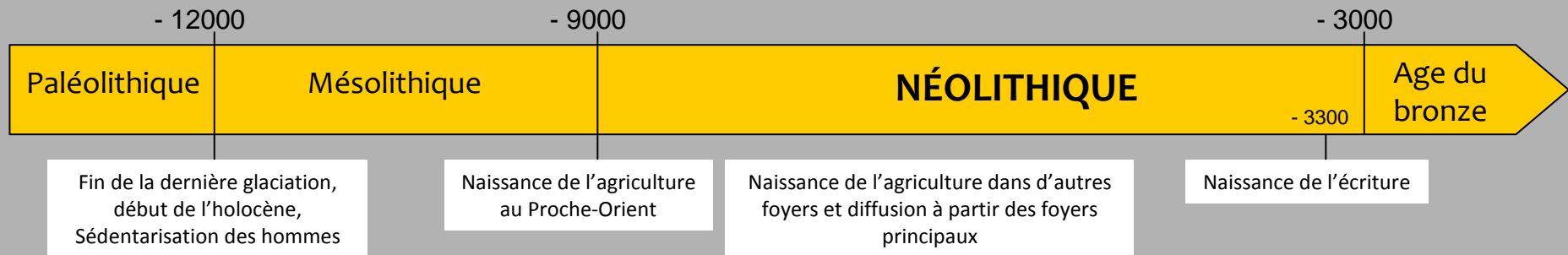
Jean Guilaine, *La seconde naissance de l'homme, le néolithique*, Odile Jacob, 2015

Le Néolithique marque-t-il le début de l'Anthropocène ?

Extrait (13'25-15'30). Le Néolithique de Jean Guilaine, Le Salon Noir, France Culture, émission diffusée le 10 mars 2015 [en ligne : <https://www.franceculture.fr/emissions/le-salon-noir/le-neolithique-de-jean-guilaine>].

## Axe 1, Jalon 2. Le rôle des individus et des sociétés dans l'évolution des milieux : « révolution néolithique » et « révolution industrielle », deux ruptures ?

### A. La « révolution » néolithique

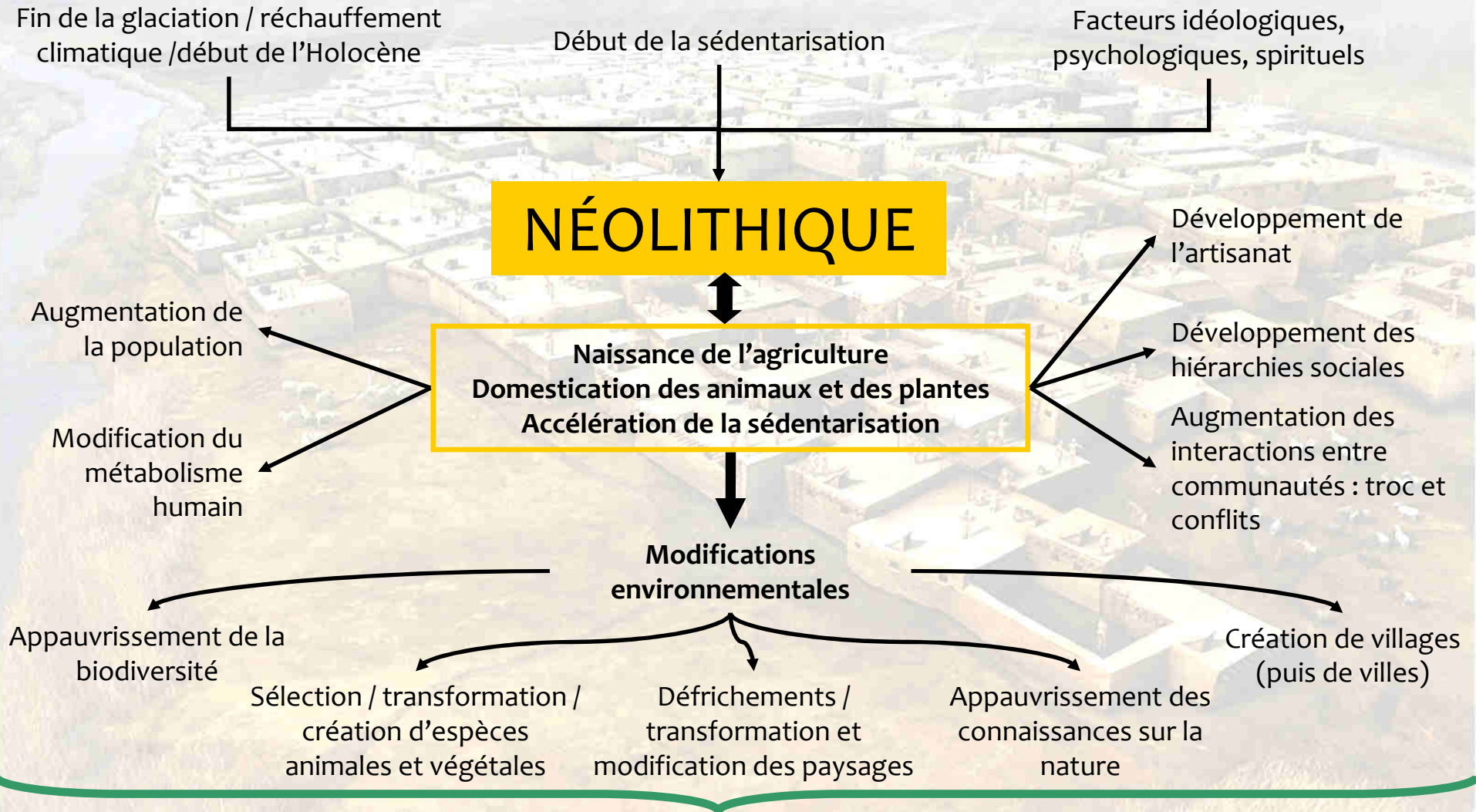


1. Pourquoi les préhistoriens préfèrent-ils utiliser le terme de néolithisation plutôt que de « révolution néolithique » ?
2. Quelles sont les caractéristiques du néolithique ?
3. Le néolithique est-il une rupture dans les relations de l'homme et de l'environnement ?

# Axe 1, Jalon 2. Le rôle des individus et des sociétés dans l'évolution des milieux : « révolution néolithique » et « révolution industrielle », deux ruptures ?

## Synthèse

En arrière plan : Reconstitution du village de Catal Hüyük (7 400 – 5 200 av. n. è.)

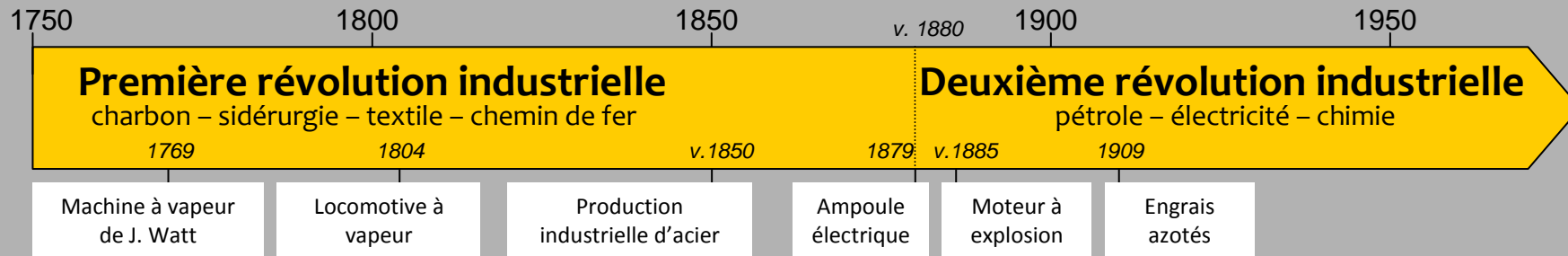


L'homme s'extrait de son état naturel, de la nature. Il change son regard sur son environnement : il domine l'environnement et le transforme en fonction de ses besoins = c'est une rupture dans l'histoire des rapports entre l'homme et l'environnement

# Axe 1, Jalon 2. Le rôle des individus et des sociétés dans l'évolution des milieux : « révolution néolithique » et « révolution industrielle », deux ruptures ?

## B. La « révolution » industrielle

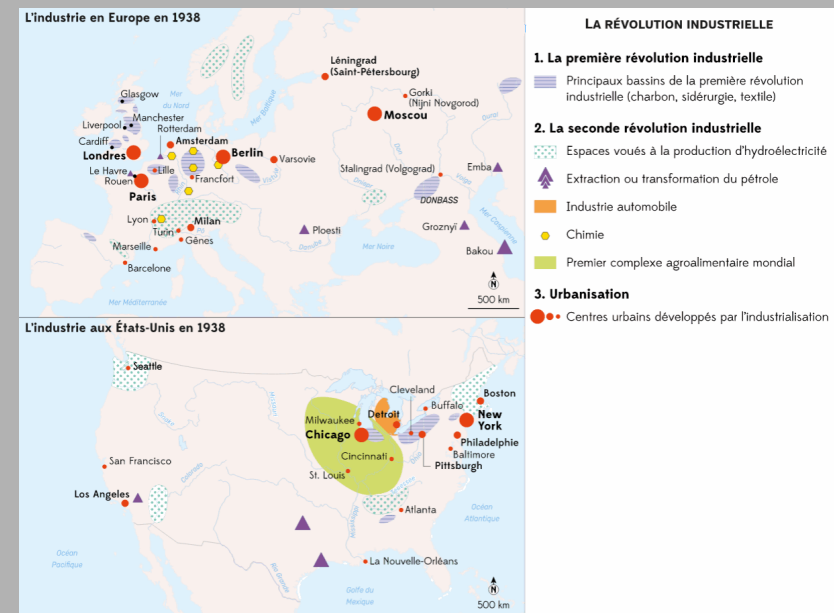
### 1. L'espace et le temps de l'industrialisation



Archive INA de 1953, Révolution industrielle et mécanisation, <https://fresques.ina.fr/memoires-de-mines/fiche-media/Mineur00358/revolution-industrielle-et-mecanisation.html>



Carte : La révolution industrielle, [https://lyceen.nathan.fr/9782091725338/asset/ch13\\_315\\_industrielle/index.html](https://lyceen.nathan.fr/9782091725338/asset/ch13_315_industrielle/index.html)



# Axe 1, Jalon 2. Le rôle des individus et des sociétés dans l'évolution des milieux : « révolution néolithique » et « révolution industrielle », deux ruptures ?

## 2. La transformation des paysages à l'ère industrielle : l'exemple de Saint-Denis



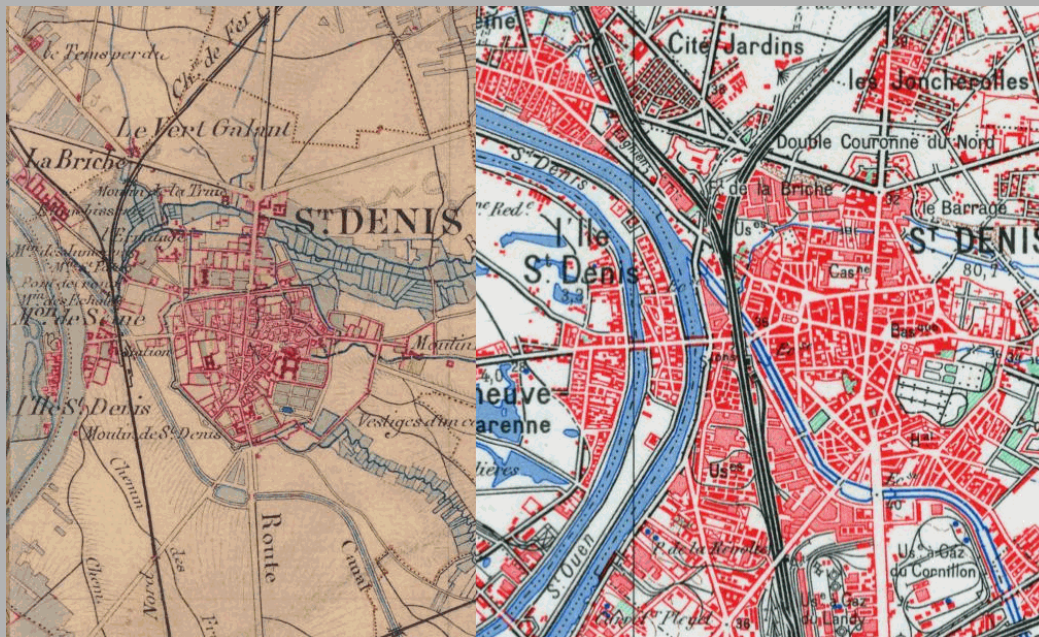
Gravure du 17<sup>e</sup> siècle



M. Fallies, Gares et usines à Saint-Denis, début 20e s.



P. Signac, Les dix-huit cheminées de Saint-Denis, 1933



« Un demi-siècle suffit à transformer [Saint-Denis] en un paysage industriel d'une exceptionnelle densité ; la concentration usinière a atteint ici un degré unique en France – il s'agit, bien sûr, de l'excroissance directe d'une grande agglomération au nord-nord-ouest de Paris – et non d'un bassin d'industrie minière et sidérurgique liée à la présence aléatoire de ressources naturelles. De cette proche banlieue l'usine a progressivement expulsé toute activité rurale (disparition du maraîchage – et comment s'empêcher d'évoquer celle des asperges d'Argenteuil !) ou résidentielle (châteaux, demeures bourgeoises ou villages). » <https://histoire-image.org/fr/etudes/evolution-paysage-industriel>

<https://remonterletemps.ign.fr/>



## Axe 1, Jalon 2. Le rôle des individus et des sociétés dans l'évolution des milieux : « révolution néolithique » et « révolution industrielle », deux ruptures ?

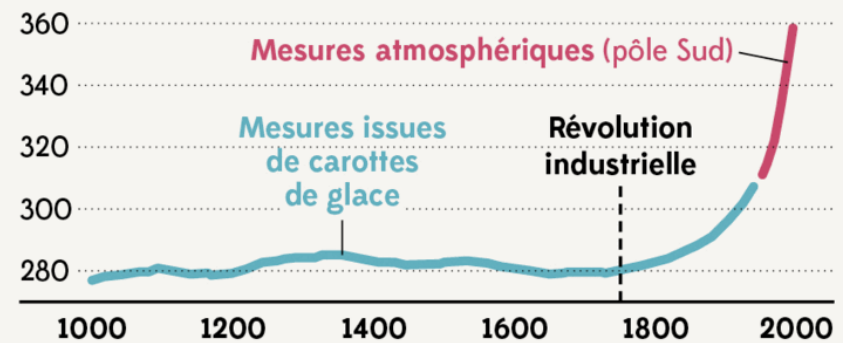
### 3. Industrialisation et pollutions

J'ai dit que l'impureté du canal de Roubaix était un fléau pour tous les riverains et que la [rivière] Deûle se transformait en égout. Je maintiens cette appréciation [...]. En ce qui touche la Marque et le canal de Roubaix, je me demande si ce n'est pas un malheur public que cette rivière ne puisse plus, contre le vœu et la destination de la nature, non plus que les cours d'eau qui y aboutissent, satisfaire aux besoins domestiques d'une nombreuse population.

J'ajoute que la mortalité du poisson est annuelle sur le canal de Roubaix. Que maintes fois il m'est arrivé dans mes tournées d'être incommodé par les odeurs les plus fétides, surtout au passage des écluses, et qu'il est notoire que les bateliers ne naviguent qu'avec la répugnance la plus marquée. Les teintureries qui bordent la Marque déversent environ 20 litres d'eau de teinture à la seconde. MM. Lister et Holden déversent chaque jour dans une section stagnante 8 m<sup>3</sup> d'eaux grasses en putréfaction. Sur la Deûle les plaintes sont continuelles depuis 1854. Ce ne sont pas les « poissons blancs » qui meurent. Les anguilles aussi. La navigation se fait au milieu de poissons morts et en décomposition et dans une eau gluante et visqueuse. La Deûle renouvelle seule les nombreux canaux d'Esquermes, Wazemmes, Lille. L'eau qui doit assainir la ville y arrive impure.

Rapport de l'ingénieur Meuche au préfet du Nord, 30 novembre 1857, dans Geneviève Massard-Guilbaud, *Histoire de la pollution industrielle. France, 1789-1914*, Éditions de l'EHESS, 2010.

#### Teneurs en CO<sub>2</sub> de l'atmosphère (en ppmv<sup>1</sup>)



1. Partie par million en volume (unité de mesure de concentration).

Note : le CO<sub>2</sub> est le principal gaz à effet de serre (voir p. 337) produit par l'homme.

Source : Planet-Terre, ENS Lyon, 2017.

## Axe 1, Jalon 2. Le rôle des individus et des sociétés dans l'évolution des milieux : « révolution néolithique » et « révolution industrielle », deux ruptures ?

### La protection de l'environnement et ses limites



T. Rousseau, *Clairière dans la Haute Futaie* : forêt de Fontainebleau, dit La Charrette, avant 1866, Musée d'Orsay

Au début du XIXe siècle des peintres influencés par la peinture anglaise de paysages se rendent dans la forêt de Fontainebleau pour y peindre « d'après nature ». Se développe alors au cours du XIXe s. l'école dite de Barbizon du nom d'un village en forêt de Fontainebleau. Les peintres et artistes comme Théodore Rousseau demandent la préservation de la forêt et obtiennent en 1861 le classement de la forêt de Fontainebleau comme « réserve artistique » faisant de celle-ci le premier site naturel classé au monde

Au XIXe siècle, les grands industriels jouent un rôle central dans l'élaboration des normes concernant la pollution. La concurrence économique internationale n'incite pas les gouvernements à se montrer trop contraignants. Une forme de contre-pouvoir est néanmoins exercée par les habitants subissant la pollution. [...]

À partir des années 1870, en Angleterre, les associations se préoccupant de pollution et d'environnement se multiplient : protection du bocage, des bâtiments anciens, des jardins publics, sociétés naturalistes locales et diverses ligues contre la fumée. Mais ces associations demeurent généralement impuissantes face à la pollution. Les lois anglaises contre les fumées s'inscrivent dans le paradigme du laisser-faire : les industriels soumis aux bonnes incitations et aux bons conseils techniques dépollueraient d'eux-mêmes. Leur principale faiblesse réside dans leur caractère local : dans les villes industrielles, les principaux pollueurs étaient souvent membres des conseils municipaux et décidaient donc du recrutement et du salaire des inspecteurs.

Jean-Baptiste Fressoz, Frédéric Graber, Fabien Locher, Grégory Quénet, *Introduction à l'histoire environnementale*, La Découverte, 2014.

## Axe 1, Jalon 2. Le rôle des individus et des sociétés dans l'évolution des milieux : « révolution néolithique » et « révolution industrielle », deux ruptures ?

1. Caractérissez la « Révolution » industrielle (où ? quand ? quoi ?).
2. Quelles sont les conséquences de l'industrialisation ?
3. Pourquoi la « révolution » industrielle est-elle considérée par certains spécialistes comme le début de l'Anthropocène ?