

Antoni GAUDÍ à Barcelone

Un représentant singulier de l'art nouveau européen à Barcelone

1. A. Gaudi est un représentant du modernisme en architecture et il reprend la majorité des codes et des innovations de l'art nouveau...

- Volonté de rompre avec le **classicisme**.
- Influence de **Viollet-le-Duc** dans la manière de concevoir l'architecture et du style **néogothique**.
- Influence de Ruskin (*Arts and Craft*, « l'ornementation est l'origine de l'architecture »)
- Goût pour l'ornementation et les **arts décoratifs**.
- Goût pour la **nature et les formes naturelles** (plantes et organismes vivants).
- Goût pour les **lignes courbes** (contre les lignes droites).
- Volonté d'un **art total**.

2. ... mais A. Gaudi a ses propres particularités qui en font un artiste singulier.

- S'inscrit dans l'affirmation d'un **nationalisme catalan**.
- Utilisation du **style Mudéjar** qui est un art espagnol datant de la *Reconquista* et qui est très fortement imprégné d'art musulman (notamment dans les motifs décoratifs).
- Goût pour l'**orientalisme** comme la plupart des artistes de l'art nouveau en Europe mais Gaudi se tourne surtout vers une architecture de l'aire arabo-musulmane.
- L'**éclectisme** est également présent chez les artistes de l'art nouveau mais celui de Gaudi est pleinement assumé et revendiqué : on ne trouve pas chez Gaudi d'unité, de pureté de style.
- Gaudi assume également son **mysticisme chrétien** qui s'accorde avec les **idées socialisantes** de ses débuts.
- Gaudi utilise une **méthode organique de construction** : les bâtiments n'ont pas de plans fixes de construction, ceux-ci sont révisés en fonction de l'avancée des travaux et des idées, des trouvailles de l'architecte. « Les bâtiments de Gaudi sont des résultats progressifs(..) semblables aux plantes de la nature qui évoluent en fonction de leur croissance ».
- Gaudi cultiva toute sa vie son style particulier sans chercher à l'adapter lorsque l'art nouveau déclina en Europe dès 1914.

Biographies.

Antoni GAUDÍ (1852-1926)

Issu d'un milieu modeste, A. Gaudi fait des études d'architecture à Barcelone durant lesquelles il manifeste une volonté d'originalité et à la fin de ses études il s'éloigne déjà des canons académiques. Il s'intéresse alors aux nouveautés de son époque : le romantisme et le Moyen-Age. Au début de sa carrière barcelonaise A. Gaudi manifeste des goûts de dandy mais il est demeuré toute sa vie proche du peuple et des idées socialistes.

Barcelone fut son terrain privilégié : la majorité des œuvres de Gaudi se situent dans la ville. Dans la deuxième moitié du XIXe siècle Barcelone est une ville florissante, la capitale d'une Catalogne en pleine révolution industrielle et dans laquelle se développe une haute bourgeoisie industrielle et commerçante. C'est parmi cette haute bourgeoisie, comme la plupart des artistes de l'art nouveau européen (exemple de V. Horta à Bruxelles), que Gaudi trouva des clients.

Eusebi Guëll fut le principal commanditaire de bâtiments signés Gaudi. Guëll qui avait fait fortune dans l'industrie textile peut être considéré comme le mécène et l'ami de Gaudi et il lui commanda cinq bâtiments : les bâtiments d'entrée d'un domaine (Finca Guëll), un hôtel particulier (Palacio Guëll), l'église d'une cité ouvrière (crypte Colonia Guëll, non finie), un parc pour une cité-jardin jamais édifiée (Park Guëll) et des caves vinicoles à Garraf (Bodegas Guëll).

Durant toute sa vie Gaudi fut un nationaliste catalan et il souhaitait célébrer dans ses œuvres les particularités de la Catalogne. Néanmoins Gaudi n'eut jamais de reconnaissance des autorités espagnoles ni catalanes : aucune commande publique d'importance ne lui fut jamais confiée.

La particularité du style de Gaudi vient de sa manière de concevoir des bâtiments, ainsi lorsqu'on lui pose la question de son inspiration il répond « *voulez-vous savoir où j'ai trouvé mon modèle ? Prenez un arbre érigé, il porte ses branches, celles-ci les rameaux et ceux-ci les feuilles. Et chacune des parties*

croît heureusement magnifiquement, depuis que l'artiste qu'est Dieu la crée ». Dans cette réponse Gaudi manifeste ainsi sa foi dans la nature, dans la perfection de ses formes et dans les mystères de la création divine. Sa technique de construction s'appuie peu sur la réalisation de plans précis dessinés sur la planche à dessin : il réalise des esquisses, des dessins figurant la silhouette du bâtiment, il fait quelques plans puis lors des travaux il se rend sur les chantiers afin de discuter avec les ouvriers et artisans pour modifier les ouvrages au gré de ses idées.

Cette façon si particulière de construire des bâtiments ne fut pas érigée en doctrine par Gaudi lui-même, car il n'y a quasiment pas d'écrits de l'artiste, ni en école. Ainsi lorsque Gaudi mourut en 1926 il ne connut pas de postérité immédiate et il faut attendre le dernier quart du XXe siècle pour voir l'artiste célébré et ses œuvres barcelonaises mises en lumière.

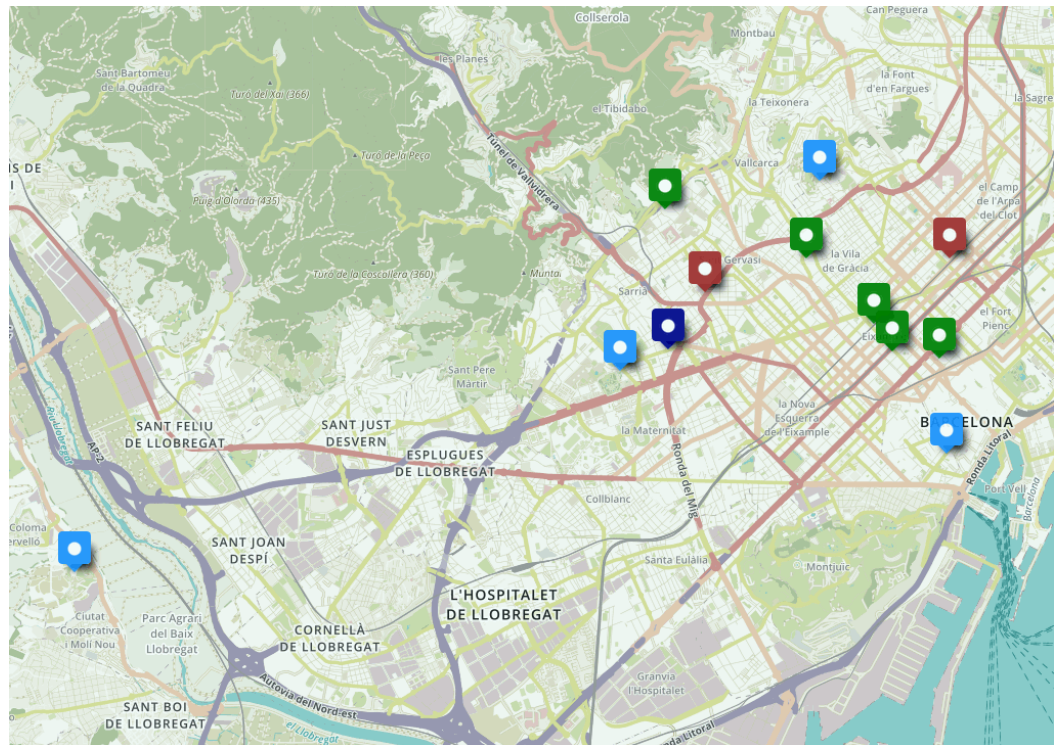
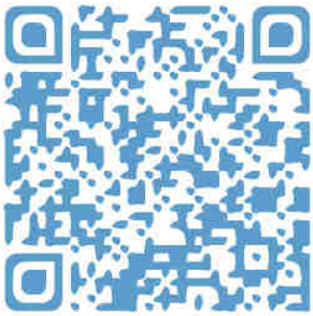
Bibliographie / sitographie

R. ZERBST, *Antoni GAUDI*, Taschen, 1988, Bruxelles, Köln.

J.-E. CIRLOT, *GAUDI*, une introduction à son architecture, Triangle postals, 2008, Barcelone.

Carte :

https://framacarte.org/fr/map/barcelone-gaudi_16082#13/41.3890/2.1156



Accéder à la carte et cliquez sur les étiquettes. Des liens vous renvoient vers :

- google maps (streetview)
- Un site Internet consacré à la présentation des œuvres de Gaudi : <http://www.portalgaudi.cat/fr/>

Liste des bâtiments construits par A. Gaudi à Barcelone

- | | |
|-----------------------------------|--------------------------------------|
| - Casa Vicens (1883-1888) | - Bellesguard (1900-1909) |
| - Finca Güel (1884-1887) | - Finca Miralles (1901-1902) |
| - Palacio Güel (1886-1889) | - Parc Güell (1900-1914) |
| - Colegio Teresiano (1888-1889) | - Casa Batllo (1904-1906) |
| - Casa Calvet (1898-1900) | - Casa Milà / La Pedrera (1906-1910) |
| - Crypte Colonia Güel (1898-1917) | - Sagrada Familia (1883-1926) |