

**LE CENTRE DE VACANCES
DU DOMAINE DE HAUTEFEUILLE**

Année 2023



Adresse courrier, Domaine de Hautefeuille
4 rue de la Louée Malicorne
89120 Charny Orée de Puisaye

LE MOT DES GESTIONNAIRES

Bonjour et bienvenue

Au centre de vacances de la ville de Nanterre

Situé dans le cadre exceptionnel qu'offre son environnement, nos équipes ont le plaisir de vous y accueillir et de vous accompagner tout au long de votre séjour.

Nous avons à cœur de rendre ce séjour agréable en mettant à votre disposition nos ressources matérielles et humaines autour de la convivialité et du partage, dans le respect de chacun.

Avec tous nos remerciements



SOMMAIRE

<i>Son histoire</i>	1
<i>Son public</i>	2
<i>Son environnement</i>	3
<i>Ses alentours</i>	8
<i>Ses structures et son fonctionnement</i>	24
Son bâtiment général	24
Ses chalets	31
Son infirmerie	35
Sa cuisine	37
Sa grande salle	44
Ses extérieurs	46
<i>Son équipe</i>	49
Son gestionnaire technique	49
Son intendante	49
Ses cuisiniers	50
Ses agents de ménage	51
<i>Son ménage</i>	52
<i>Son règlement</i>	53
La sécurité incendie.....	53
Les chambres.....	54
Le mobilier et le matériel	55
La lingerie	55
Le courrier	56
L’affichage	56
Le départ	56
<i>Ses partenaires</i>	57
<i>Ses agréments</i>	62

Le label Clef Verte	62
Le label LPO	63
Accès handicapés	64
La Commission consultative départementale de sécurité et d'accessibilité	65
Inspection académique de l'Yonne	65
Numéros utiles	66
Plan des locaux	68
Tarif Location du Centre	69

**LE CENTRE DE VACANCES
DU DOMAINE DE HAUTEFEUILLE**



SON HISTOIRE

Depuis 1935, la municipalité de Nanterre développe son action sociale autour de l'accueil des enfants au sein de ses différents centres de vacances répartis un peu partout en France.

La ville possède 5 centres de vacances : **Hautefeuille** (Yonne), **Garchy** (Nièvre), **Saint-Hilaire-de-Riez** (Vendée), **La Bourboule Pradeilles** (Puy-de-Dôme), **La Couture Bousse**y (Eure).

C'est en 1937 que le maire Raymond Barbet acquiert le château du domaine de Hautefeuille situé dans la commune de Malicorne, dans le département de l'Yonne. Dès l'après-guerre, des travaux de rénovation sont engagés permettant ainsi au site de devenir la première colonie collective de la ville de Nanterre. Elle accueille alors jusqu'à 700 enfants ! Depuis la fin des années 1950, en dehors des périodes de vacances scolaires, le centre reçoit des groupes scolaires dans le cadre de séjours de classes découvertes.

Étendu sur 38 hectares de parc et de bois, le domaine de Hautefeuille repose dans un véritable écrin de nature. Totalement rénové, le centre de vacances offre d'excellentes conditions de confort et d'accueil à tous ses convives, et bénéficie d'équipements de très grande qualité.

SON PUBLIC

Le centre reçoit des séjours de vacances pour les enfants de 6 à 12 ans.

Hors périodes de vacances scolaires de la zone C, réservée aux enfants de Nanterre, le centre reçoit les écoles, les collèges et les lycées dans le cadre de classes découvertes, de classes d'environnement et de stages de préparation au bac.



SON ENVIRONNEMENT

Situé au cœur d'une nature préservée, le centre de vacances du domaine de Hautefeuille bénéficie d'une faune et d'une flore abondante. La biodiversité de son parc, de ses jardins et de ses bois offre à chacun la possibilité d'observer en toute quiétude les écureuils roux, les lapins, les hérissons, les lièvres, les chevreuils, les papillons et autres insectes, les hirondelles, les rouges-gorges, les mésanges et autres oiseaux.

À ce titre, depuis juin 2020 le centre est agréé par la **LPO** (Ligue de la protection des oiseaux).



Ici, les enseignants peuvent trouver de nombreuses correspondances avec les programmes scolaires, tant sur place qu'aux alentours :

◆ Grâce à l'absence totale de pollution lumineuse, l'observation du **ciel** et des **étoiles** se transforme en aventure astronomique unique. Placée sous le parrainage de l'astrophysicien Hubert Reeves, l'association À Ciel Ouvert organise la Nuit des étoiles au centre de vacances de Hautefeuille. L'astrophysicien y tient également parfois sa célèbre « causerie » ;



Créée en 1993, A CIEL OUVERT est une association à but non lucratif (loi de 1901). Elle se consacre à la sensibilisation, la vulgarisation et la formation scientifique tant auprès du grand public que des enfants dans et hors du milieu scolaire et pour tous niveaux. D'abord spécialisée en astronomie, elle a progressivement élargi son activité aux sciences de la Terre et de l'Homme, à l'aéronautique et au spatial ainsi qu'à l'environnement et au développement durable. A ce titre, elle s'est vue confier en 2012 la coordination du Centre Pédagogique du Développement Durable implanté à Fleurance.

Placée sous le parrainage **d'Hubert REEVES**, A Ciel Ouvert est membre de l'Association Française d'Astronomie (AFA), et représentant pour le Gers du CCSTI de Midi-Pyrénées « Science et Animation ».

Elle est partenaire du Pic du Midi et de la Cité de l'Espace ainsi que de l'Observatoire Midi-Pyrénées, de l'Université Paul Sabatier et de la Délégation Midi-Pyrénées du CNRS. L'association est agréée par le Ministère de la Jeunesse et des Sports et le Ministère de l'Education Nationale et est labellisée "Station de Nuit" par l'AFA pour la diversité de l'offre qu'elle propose, et le professionnalisme de ses animateurs. Chaque année, l'association assure la formation de plus de 4 500 jeunes dans le cadre de classes de découverte (plus de 150 classes réalisées chaque année) et séjours éducatifs. Elle organise, chaque année également plus de 120 stages regroupant près de 1 500 personnes. Le nombre et la diversité des activités proposées tout au long de l'année, à la Ferme des Etoiles et dans toute la France situent « A Ciel Ouvert » parmi les premières structures de médiation scientifique en France.



◆ Non loin de là, le **chantier de Guédelon**, situé sur la commune de Treigny propose d'assister en temps réel à la construction d'un château fort selon les techniques et les matériaux utilisés au Moyen Âge ;



Route départementale 955 – 89520 Treigny

+33 (0)3 86 45 66 66

guedelon@guedelon.fr

◆ De son côté, le **parc animalier de Boutissaint** invite petits et grands à découvrir la vie des habitants de cette immense forêt : cerfs, daims, mouflons, bisons, sangliers et canards. La ferme des lieux dispose d'un parc à poules dans lequel résident différentes races de ces galliformes, ainsi qu'un parc à chèvres.



Parc Boutissaint – 89520 Treigny
03 86 74 18 18

SES ALENTOURS

Le centre de vacances du domaine de Hautefeuille est situé dans le petit village de Malicorne dans le département de l'Yonne, au nord de la Bourgogne en région Bourgogne-Franche-Comté.

Élèves et enseignants peuvent trouver leur bonheur aux alentours du site. Ils peuvent ainsi profiter de leur séjour pour allier les visites de lieux du patrimoine local avec leurs activités pédagogiques.

◆ Le **musée d'Art et d'Histoire de Puisaye** à Villiers-Saint-Benoît propose des parcours enfants ainsi que des ateliers créatifs d'initiation au modelage.



5, rue Paul-Huillard – 89130 VILLIERS-SAINT-BENOIT
03 86 45 73 05

<https://mah-puisaye.fr>

◆ **La Fabuloserie** de Dicy est consacrée à l'art brut. Elle réunit la collection d'art hors-les-normes d'Alain Bourbonnais. Le manège de Petit Pierre enchantera petits et grands.



La Fabuloserie , France1, rue des Canes
89120 Dicy
www.fabuloserie.com

◆ **Le Cyclorail de Puisaye** permet de parcourir en vélorail l'ancienne voie ferrée située entre Charny et Villiers-Saint-Benoît. Une façon originale et ludique de découvrir les paysages de Puisaye. Pour les groupes d'enfants, le Cyclorail propose un accompagnement spécial pour une sécurité maximum ainsi qu'un questionnaire éducatif.



Cyclorail de Puisaye

Téléphone: 06 32 45 63 91

◆ Au **domaine équestre** de Chevillon chacun peut passer un moment auprès des poneys, des chevaux et visiter la ferme pédagogique des lieux.



21 les Bertins 89120 Chevillon

Tél : 03 86 73 50 20

◆ La **Pyramide du Loup** à Toucy organise des animations autour du thème de la biodiversité et du loup, ainsi que des parcours pédagogiques.



La Pyramide du Loup
Les Gilats
89130 Toucy

E-mail : contact@lapyramideduloup.com

Tél : 09 54 94 64 47

◆ À Treigny, le **château de Guédelon** accueille tout public sur son chantier médiéval historique et pédagogique.



Guédelon

route départementale 955
89520 Treigny

T. +33 (0)3 86 45 66 66

M. guedelon@guedelon.fr

◆ Le **parc animalier de Boutissaint**, situé sur la même commune que Guédelon, s'étend sur une forêt de 400 hectares au sein de laquelle règnent ses chênes centenaires, ses biches, ses grands cerfs et ses daims.



Parc Naturel de Boutissaint
89520 Treigny

Tel : 03 86 74 07 08
domainedeboutissaint@gmail.com

◆ La commune de **Saint-Fargeau** possède elle aussi de nombreuses richesses :

- son **château**, cher au cœur de Jean d'Ormesson qui y passa certains étés de son enfance ; sans oublier la ferme du château ;



Joindre le château de Saint-Fargeau

Mail : chateau@saint-fargeau.com

Le Spectacle historique : 03 86 74 05 67

La Ferme du Château : 03 86 74 03 76

Le lac du Bourdon et ses activités aquatiques ;



Lac du Bourdon

La Calanque
89170 SAINT-FARGEAU

Tél : 03 86 74 10 07

Le **musée de l'aventure du son** et son impressionnante collection de phonographes.



Musée de l'Aventure du Son

Place de l'Hôtel de Ville
89170 SAINT-FARGEAU

Tél : 03 86 74 13 06

◆ La **maison de Colette** et le **musée Colette** invitent à la découverte de l'univers de cette femme de lettres née ici même, à Saint-Sauveur-en-Puisaye.



La Maison de Colette
8-10 rue Colette
89 520 Saint-Sauveur en Puisaye
Tél. : 03.86.44.44.05. / 03.86.44.44.0

◆ La **carrière souterraine d'Aubigny** possède un site remarquable qui exploitait déjà l'extraction de la pierre à l'époque gallo-romaine. Elle organise régulièrement des ateliers de taille de pierre.



Pour nous laisser un message

Email: carriereaubigny@wanadoo.fr

◆ Les **grottes d'Arcy-sur-Cure** abritent des sites archéologiques préhistoriques et certaines sont ornées d'art pariétal.



Coordonnées

- Courrier : Manoir du Chastenay, 38 Grande Rue, Val Sainte Marie, 89270 Arcy-sur-Cure
- Téléphone, fax : 33 (0)3 86 81 90 63 / 06 71 98 18 33

◆ Le **canal de Briare** promet à tous de belles promenades fluviales et pédestres.



◆ Le **musée du grès** est installé à Saint-Amand-en-Puisaye, village spécialisé en poterie depuis le XIV^e siècle.



Musée du Grès

Château

13, Grande rue

58310 SAINT-AMAND-EN-PUISAYE

Tél : 03 86 39 74 97

◆ Le **village de Saint-Vérain** recèle des trésors tels ses vestiges féodaux du XII^e siècle et son donjon identifié comme l'un des plus vieux de France.



le village de Saint Vérain

58310 SAINT-VERAIN

Tél : 03 86 26 24 03

SES STRUCTURES ET SON FONCTIONNEMENT

Le site du domaine de Hautefeuille est réparti sur plusieurs bâtiments dont l'architecture est restée fidèle aux constructions traditionnelles de Puisaye conçues de briques, de tomettes et de bois.

Les lieux et ses équipements offrent un confort de qualité et une hygiène irréprochable, veillant ainsi au bien-être de ses hôtes dans le respect de chaque individu.

* * *

Son bâtiment général



Le bâtiment général dispose de nombreuses infrastructures et pièces entièrement vouées à l'organisation de la vie sur le site.

◆ Une **laverie** et une **lingerie** permettent au centre de fonctionner en autonomie totale et assurent une hygiène impeccable. Le linge est lavé et repassé sur place au départ de chaque séjour.

Et à chaque fin de saison, toutes les literies sont nettoyées à l'aide d'un aspirateur injecteur extracteur et d'un nettoyeur vapeur. Elles sont également régulièrement renouvelées.



◆ Les directeurs et/ou les directrices scolaires possèdent leurs propres **bureaux** qui leur assurent des conditions de travail idéales.



◆ Une **salle de jeux** est à disposition des enfants durant leurs temps de pause et de récréation.



◆ Une **salle de classe** est située à l'étage du bâtiment général.



◆ La **salle d'astronomie** est équipée de nombreux télescopes.



◆ La **salle parquet** possède un rétroprojecteur. Elle fait à la fois office de salle de réunion, de salle de danse et Hubert Reeves y tient également sa fameuse « causerie ».



◆ Une **salle informatique** met à disposition des élèves cinq ordinateurs, une imprimante et un scanner.



◆ La **salle poterie** est munie d'un four, d'un tour de potier et de tables de travail pour que chacun puisse exprimer librement sa créativité.



◆ La **bibliothèque** met à disposition de son jeune public des documentaires, des romans, des bandes dessinées et des albums. Ici, chacun peut profiter d'un temps de lecture autour d'une table, sur un canapé ou sur un fauteuil.



- ◆ La **salle bricolage** offre aux plus manuels un grand atelier équipé d'un établi et de nombreux outils.



- ◆ La **salle nature** accueille tous les aventuriers en herbe qui souhaitent observer à la loupe les insectes, les petits animaux, les herbes, les plumes, les cailloux trouvés sur leur chemin.



* * *
Ses chalets



44 **chambres** de plain-pied sont réparties sur l'ensemble des chalets.

Chaque chambre dispose de 2, 3 ou 6 lits. Chacune est équipée de 2 lavabos, 1 douche, 1 W.-C. et des placards.





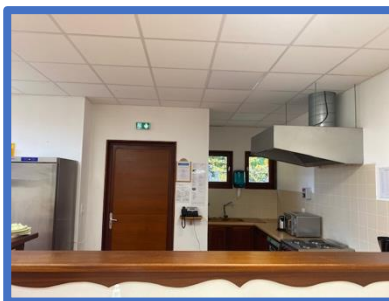
* * *

3 **salles de classe** permettent d'assurer les cours en tout confort grâce à un matériel moderne. Chaque salle possède une sortie de secours et des toilettes.



* * *

2 **cuisines pédagogiques** totalement équipées permettent d'organiser des ateliers de cuisine de qualité.



* * *

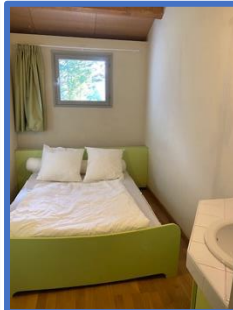
Son infirmerie

Située dans un bâtiment à part entière, l'infirmerie met à disposition de son public tout le matériel nécessaire aux premiers soins.

Elle offre également un large confort aux patients qui ont besoin d'y séjourner plus longtemps :

- 1 chambre pour 1 adulte, 1 lavabo ;
- 2 chambres avec 2 lits, 1 lavabo ;
- 1 chambre avec 1 lit, 1 lavabo ;
- 1 chambre avec 6 lits ;
- 2 W.-C., 1 douche, 1 baignoire ;
- 1 salle de soins ;
- 1 cuisine ;
- 1 terrasse.





* * *

Sa cuisine



Le Domaine de Hautefeuille travaille avec notre traiteur Elite Restauration.

Fidèle aux recommandations du ministère de l'Agriculture, le centre applique le programme **Antigaspi/Alim'agri** afin de lutter contre le gaspillage alimentaire et de poursuivre l'éducation alimentaire répondant aux objectifs du Programme national pour l'alimentation.

Il applique également les mesures de la loi **Égalim** (loi Agriculture et alimentation) concernant la restauration collective :

- interdiction du plastique ;
- produits issus de l'agriculture biologique ;
- lutte contre le gaspillage alimentaire.

Située également dans un bâtiment à part entière, la cuisine est équipée d'un matériel professionnel haut de gamme.

Elle comprend :

- une légumerie ;
- un espace pâtisserie ;
- une table de cuisson ;
- un espace conçu pour la préparation des sauces ;
- une zone pour préserver les aliments au frais ;
- une zone pour maintenir les aliments au chaud ;
- un frigo ;
- un secteur pour la plonge.





* * *

Son déshydrateur alimentaire

Depuis 1998, la ville met en place des actions pour sensibiliser les enfants et les habitants à l'environnement, au tri et à la réduction des déchets.



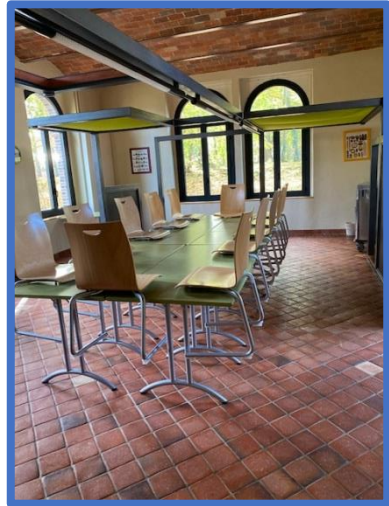
La Mairie de Nanterre a investi dans un déshydrateur thermique transformant les déchets alimentaires organiques en un substrat sec et stabilisé.

ÉDUCATION / ENVIRONNEMENT
Reportage sur le déshydrateur

https://www.youtube.com/watch?v=_tZXkFBdiPs

* * *

Le restaurant est composé de 6 salles à manger qui peuvent accueillir 30 convives par pièce, soit 180 personnes au total.



Ses tables de tri

Toujours dans une dynamique de valorisation des déchets et dans la ligné de La Clé Verte. La Marie de Nanterre a investi dans des tables de tri.



35 % des aliments traités en cantines scolaires et restaurants finissent à la poubelle. Les solutions ? Proposer des points de tri attractifs et ludiques, facilement adoptés par les utilisateurs, qui donne envie d’agir au quotidien..

Une table de tri doit avant tout être un outil attractif et évident à utiliser pour tous.

* * *

Des barnums sont installés sur la terrasse pour permettre à chacun de s'abriter du soleil, du vent ou de la pluie.



* * *

Sa grande salle

Située sous le toit du restaurant, cette grande salle conviviale de 160 m² bénéficie d'une piste de danse spacieuse et d'un matériel de sonorisation de qualité. Sa capacité d'accueil permet de réunir jusqu'à 150 personnes.



Sa salle de télévision

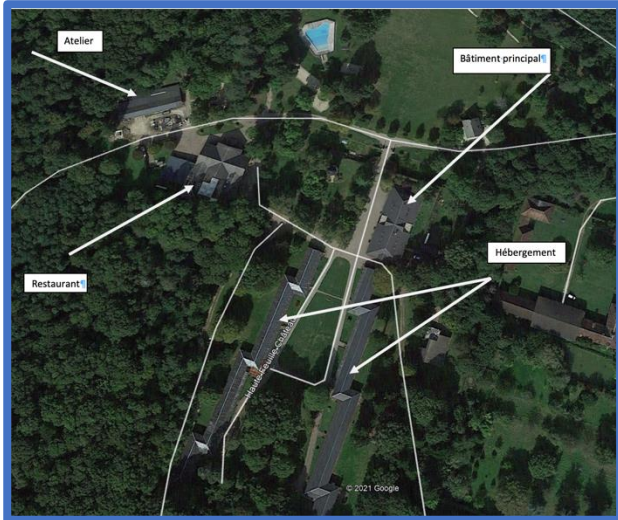


* * *

Ses extérieurs

Le centre de vacances du domaine de Hautefeuille bénéficie d'un site naturel d'exception. À ce titre, ses convives peuvent apprécier ses différents aménagements extérieurs :

- ses espaces naturels forestiers ;
- ses prairies ;
- son potager ;
- sa pelouse et son parc pour les jeux extérieurs ;
- les douves de l'ancien château ;
- son parcours d'orientation ;
- sa balançoire tyrolienne ;
- sa piscine ;
- les locations de vélos et de casques ;
- les veillées d'observation des étoiles.





SON ÉQUIPE

* * *

Son gestionnaire technique

Le gestionnaire technique du centre de vacances est responsable des bâtiments du domaine ainsi que des bois.

Acteur de terrain, il veille également à la conformité des logements et aux bonnes relations avec les convives.

Il est secondé par deux agents techniques qui entretiennent durant toute l'année les locaux, la forêt, les sentiers, la plaine, l'aire de jeux et la piscine (accessible uniquement en juillet et en août).

* * *

Son intendante

L'intendante planifie et pilote l'organisation logistique et matérielle des différents groupes.

Elle accueille les convives dans le respect du protocole et des règles de sécurité.

Elle évalue et anticipe les besoins, tant au niveau du personnel que du matériel.

Elle coordonne les moyens humains, doit ainsi savoir faire face à l'imprévu et aux demandes impromptues.

Elle encadre le cuisinier et les agents.

Elle assure le suivi administratif et financier du centre, le suivi des factures, réceptionne et contrôle les commandes.

Elle élabore et met en place les procédures de gestion des flux et des stocks des fournitures (vaisselle, épicerie, boissons). Et veille à l'entretien du matériel et à la remise en état des locaux.

Enfin, elle collabore avec les différents services de la mairie, supervise et contrôle les prestataires externes.

* * *

Ses cuisiniers

Le **cuisinier** réchauffe les plats livrés par notre traiteur Elite Restauration en appliquant méticuleusement les règles d'hygiène et les techniques culinaires imposées par son environnement de travail. Il surveille la préparation des plats, leur finition, et en contrôle la qualité. Il s'occupe parfois d'approvisionner la cuisine en matières premières.

Il reste attentif aux informations concernant les allergies alimentaires de chacun des convives.

Il est garant de la méthode HACCP (Hazard Analysis Critical Control Point), processus permettant de contrôler et d'appliquer les règles d'hygiène et de sécurité alimentaire dans la restauration collective.

Le **second de cuisine** est l'assistant direct du chef de cuisine, son bras droit et son remplaçant en son absence. Il suit les directives de son responsable et s'engage à conserver la même qualité et la même hygiène des repas proposés par Elite Restauration.

Trois agents assurent le service et demeurent attentifs à ce que les convives ne manquent de rien. Ils garantissent l'hygiène des salles à manger et contribuent, par l'ensemble de leurs prestations, à la qualité du service et de l'accueil.

L'**agent de plonge** assure le lavage de la vaisselle, des ustensiles de cuisine (la plonge batterie), la propreté de la cuisine et l'entretien des locaux.

* * *

Ses agents de ménage

Trois agents de ménage restent attentifs à l'hygiène des chambres, des sanitaires et des salles de classe. Ces agents assurent, dans le respect des règles d'hygiène et des techniques de nettoyage adaptées, l'entretien des locaux, notamment l'entretien des lieux recevant du jeune public.

SON MÉNAGE

L'hygiène reste une priorité au sein du centre de vacances de Hautefeuille. Soucieux du bien-être de ses convives, le personnel d'entretien et de ménage œuvre quotidiennement pour leur offrir un site d'une propreté exemplaire.

Ainsi, chaque jour le ménage est fait :

- dans les salles de classe entre 8 heures et 9 heures ;
- dans les chambres entre 9 heures et 12 heures puis entre 14 heures et 16 heures.

Afin de faciliter le travail des agents, le centre recommande à chacun de veiller au rangement des chambres et de libérer les espaces sanitaires des affaires de toilette.

Seul l'entretien des chambres des adultes est laissé aux soins des occupants.

Un ménage total est réalisé à chaque fin de séjour et à chaque fin de saison.

Les produits d'entretien sont éco-certifiés à 95 %.

SON RÈGLEMENT

A PARTIR DE L'ANNEE 2023

**Pour rester en accord avec la politique
environnementale de la Ville de
NANTERRE, CLE VERTE & LPO**

**TOUT SEJOUR FAISANT MOINS DE 3 NUITS
DEVRA VENIR AVEC SES SACS DE
COUCHAGE.**

**LES GOURDES PERSONELLES SONT
NECESSAIRES, NOUS NE FOURNISSONS
PAS DE BOUTEILLE D'EAU.**

Le respect des règles de vie en collectivité passe avant tout par le respect d'autrui.

C'est en adoptant un comportement respectueux envers les autres, envers les structures du site, envers sa nature et envers les règles de la vie en société que chacun bénéficiera d'un séjour de qualité.

La sécurité incendie

Chaque enseignant est tenu de faire respecter les consignes de sécurité affichées.

Chaque sortie de secours doit demeurer accessible et aucun objet ne doit entraver son passage.

Aucune multiprise n'est autorisée au sein du centre.

Aucun linge ne doit être étendu sur les luminaires ou toute source de chaleur.

Il est strictement interdit de fumer dans les espaces intérieurs et extérieurs du site. Tout objet pouvant être à l'origine d'un incendie est également interdit.

Pompiers : 018

Les chambres

Afin de permettre la meilleure cohabitation possible et de respecter le repos de chacun, le silence aux abords des chambres est de rigueur dès 21 h 30.

Pour la sécurité de tous, les chambres sont équipées d'un dispositif de ferme-porte. Ainsi, les portes ne doivent pas être maintenues ouvertes par du mobilier ou tout autre objet encombrant.

Toute la literie doit rester en place, les matelas ne doivent pas être utilisés au sol.

Le mobilier et le matériel

Le mobilier ne peut en aucun cas être déplacé.

Il en va de même pour le gros matériel comme pour le petit.

Merci de signaler toute détérioration accidentelle au gestionnaire du centre.

Les détériorations volontaires feront l'objet d'une facturation.

Des poubelles sont disponibles sur l'ensemble du site.

Chacun est tenu de ramasser ses déchets.

La lingerie

La lingerie fonctionne à chaque départ de groupe pour le lavage des draps. Le centre de vacances demande donc à chacun de bien vouloir rassembler les draps-housses, les housses de couettes et les taies d'oreillers le jour du départ.

Des lessives peuvent être faites en cas d'incident. Pour cela, il suffit de prévenir l'intendante et de lui communiquer le numéro de la chambre concernée. En cas d'accident nocturne, des changes de linge de nuit propres restent à disposition dans les chambres d'adultes.

Le courrier

Le courrier reçu est réceptionné par le gestionnaire du centre et déposé au bureau des directeurs et/ou des directrices.

Pour l'envoi du courrier, une boîte aux lettres verte est disponible à 50 mètres avant l'entrée du portail blanc du domaine de Hautefeuille.

L'affichage

Tout affichage s'effectue sur les murs qui lui sont destinés, uniquement à l'aide de gomme fixe. Punaises, agrafes, papiers adhésifs sont proscrits.

Le départ

Sauf accord préalable du gestionnaire, le jour du départ les chambres seront libérées au plus tard à 10 heures.

Le jour du départ et avant toute intervention d'un agent d'entretien, une visite sera effectuée avec un responsable de groupe afin d'établir un état des lieux.

Date

Signature du responsable du groupe

SES PARTENAIRES

À Ciel Ouvert




Créée en 1993, l'association À Ciel Ouvert se consacre à la sensibilisation, à la vulgarisation et à la formation scientifique auprès du grand public et des enfants tant dans le milieu scolaire qu'en dehors.

Placée sous le parrainage de l'astrophysicien Hubert Reeves, elle est membre de l'Association française d'astronomie (AFA).

Contact et accès

Coordonnées
Téléphone : 05 62 06 09 76
Téléphone (festival) : 05 62 06 62 76
Fax : 05 62 06 24 99
Mail : contact@fermedesetoiles.fr
Adresse postale :
À Ciel Ouvert
Au Moulin du Roy - 32500 - Figeac

GPS :
Ferme des Etoiles 43° 55' 09" N 0° 49' 11" E
Hameau des Etoiles 43° 48' 54" N 0° 37' 0" E
À Ciel Ouvert 43° 51' 02" N 0° 39' 56" E



Informations personnelles
Tous les champs sont obligatoires.
Monsieur Madame Monseigneur
Nom _____
Prénom _____
E-mail _____
Confirmez votre e-mail _____
Numéro de téléphone _____
Adresse _____
Code postal _____
Ville _____
Pays : _____
Message _____

PEP 89 - Pupilles de l'enseignement public



Les Pupilles de l'enseignement public sont des associations de proximité qui agissent pour une société solidaire et inclusive garantissant l'accès de tous aux droits à l'éducation, à la culture, aux loisirs, aux soins, à la vie sociale et à l'emploi.

À travers leurs différentes missions et actions, elles contribuent à l'amélioration des conditions de vie et d'éducation des élèves de l'école publique.

Evasion 78



Adresse : 28 Chemin du Moulin à vent et 28 Chemin du Moulin à vent- 78280 Guyancourt

Téléphone : [01 34 89 99 80](tel:0134899980)

E-mail : info@evasion78.com

L'association Evasion 78 organise des classes découvertes ainsi que des séjours de vacances associant découverte de la nature, activités sportives et culturelles.

Elle s'inscrit dans une démarche de développement durable en agissant sur l'éducation, la protection et la valorisation de l'environnement.

Ses séjours à objectifs pédagogiques et ludiques sont destinés à un public d'enfants et d'adolescents âgés de 4 ans à 17 ans.



Vocation & ancrage local

Des racines et des savoir-faire

ÉLÉMENT TERRE est une association d'éducation à l'environnement. Depuis 15 ans déjà, artisans attentifs de vos projets, nous sommes à vos côtés pour concevoir, organiser et encadrer séjours et voyages scolaires du premier et du second degré.

Née de la rencontre d'un professionnel de l'organisation de séjours scolaires et d'un acteur de l'éducation à l'environnement, **l'association conjugue au présent savoir-faire pédagogique et maîtrise logistique.**

contact@element-terre.org

Téléphone au 04 73 79 35 23.



Agent de voyage emblématique de Valenciennes depuis 1962 à travers les agences de voyages VALTOUR et VALTOUR Création, FINAND a développé une expertise en organisations de séjours à destination de toutes catégories de clientèle.

Adresse : Parc d'activités du Mont Houy, Rue Charles Cros,
59308 Aulnoy-Lez-Valenciennes
Tél : 03 27 33 68 55

SES AGRÉMENTS

* * *

Le label environnemental international **Clef Verte**
(Labellisation depuis novembre 2021)



**La Clef
Verte**

Le centre de vacances du domaine de Hautefeuille est labellisé depuis Novembre 2021. Ce processus prévoit des audits réguliers et la collecte de preuves pour attester du sérieux de la démarche des établissements.

Développé en France depuis 1998, cet écolabel touristique est le premier label de tourisme durable international pour les hébergements touristiques et les restaurants. Il permet d'évoluer en permanence vers les meilleures pratiques recommandées par **Clef Verte**. Il offre ainsi la garantie d'un tourisme durable, écologiquement vertueux et socialement responsable.

Vous trouverez ci-dessous la liste des critères du label **Clef Verte** pris en compte par les établissements labellisés :

- démarche socialement responsable ;
- gestion intelligente des déchets ;
- maîtrise des consommations d'énergie et d'eau ;
- achats responsables (notamment l'alimentation et les produits d'entretien)
- sensibilisation active de la clientèle.

Chaque personne choisissant des hébergements labellisés **Clef Verte** contribue à réduire son impact environnemental et à affirmer sa responsabilité sociale.

* * *

Le label LPO – Ligue pour la protection des oiseaux



Cette association française de protection de l'environnement agit pour la biodiversité à travers :

- la protection des espèces ;
- le développement et la préservation des espaces ;
- la sensibilisation et la mobilisation des citoyens ;

- l'accompagnement des entreprises et des collectivités.

Le centre de vacances est labellisé **LPO** depuis juin 2020.

* * *

Accès handicapés



Sauf exception, les locaux du centre de vacances sont accessibles aux personnes à mobilité réduite. Ainsi, l'infrastructure du domaine permet d'assurer l'accueil physique de personnes en situation de handicap.

Deux rampes d'accès facilitent les déplacements des fauteuils roulants.

Deux salles de bains sont entièrement adaptées aux personnes à mobilité réduite.

*** * ***

**La Commission consultative départementale de sécurité
et d'accessibilité**

N°PV CA 1056/17/AM

Cette commission est l'organisme compétent, à l'échelle du département, pour donner des avis consultatifs et techniques au maire ou au préfet dans les domaines de la sécurité incendie et des dispositions relatives à l'accessibilité des personnes handicapées.

*** * ***

Inspection académique de l'Yonne

N° d'agrément 89-02-22

NUMÉROS UTILES

Voici les **numéros d'urgence** à composer **depuis le centre** :

Pompiers	0 18 ou 112
Gendarmerie	0 17
SAMU	0 15
Appel d'urgence européen	0 112
Pharmacie des Ponts de Charny	8014
Cabinet médical de Charny	8013

Voici les **numéros d'urgence** à composer **depuis tout autre téléphone** :

SMUR Auxerre	03 86 94 54 04
Centre antipoison	01 40 05 48 48
Gendarmerie nationale de Charny	03 86 63 63 17
Pharmacie des Ponts de Charny	03 86 63 66 99
Cabinet d'infirmiers	03 86 91 88 30
Médecin généraliste de Champignelles	03.86.45.11.06 06 86 58 41 84
Dentiste de Champignelles	03.86.45.11.81
Centre Hospitalier de Joigny	
5 avenue Gambetta	
Standard :	03.86.92.33.33
Service des urgences :	03 86 92 33 36

Centre Hospitalier d'Auxerre

2 boulevard de Verdun

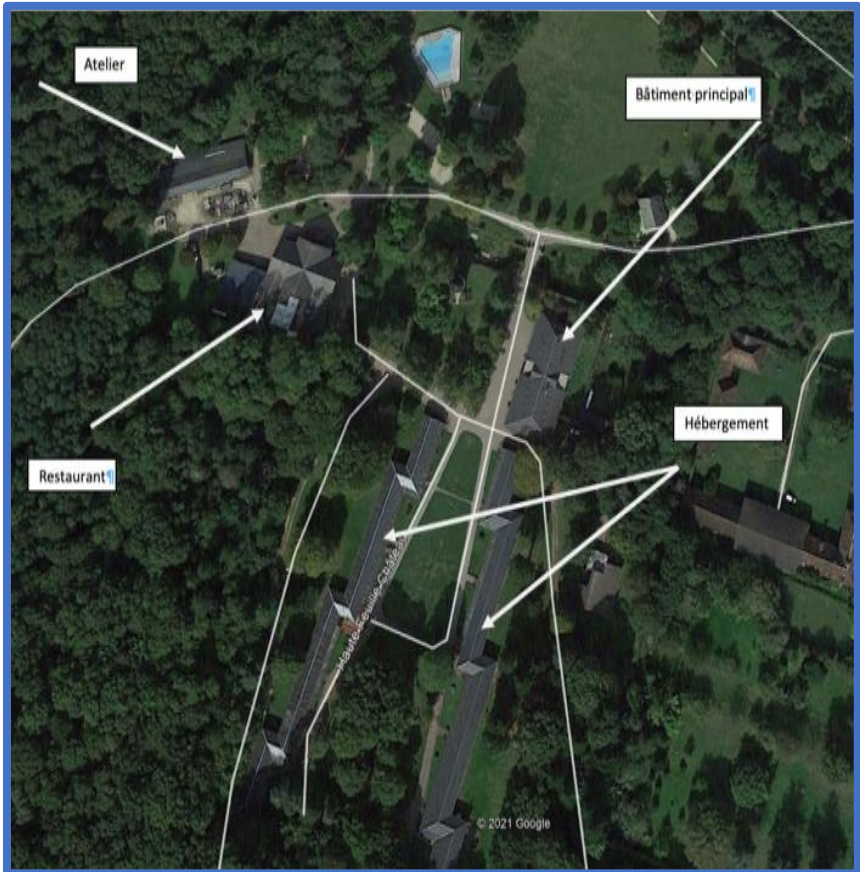
03 86 48 48 48

Centre Hospitalier de Sens

03 86 86 15 15

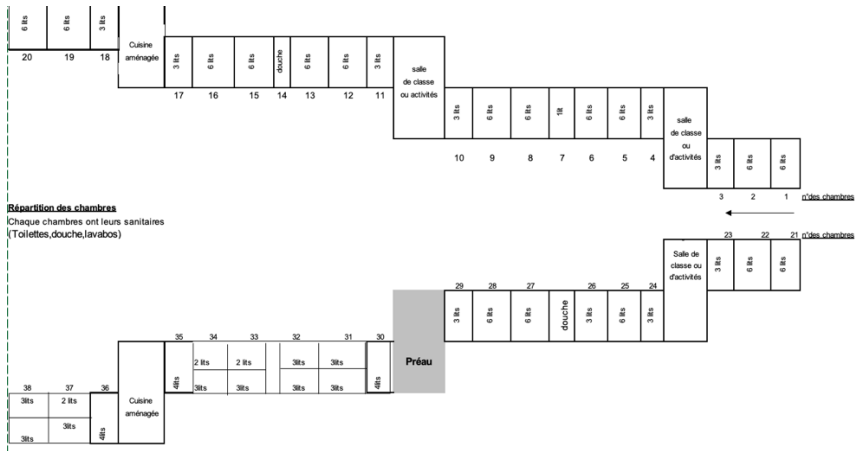
Transports Jeannard (Cars/Ambulances) 03.86.45.10.28

PLAN DES LOCAUX



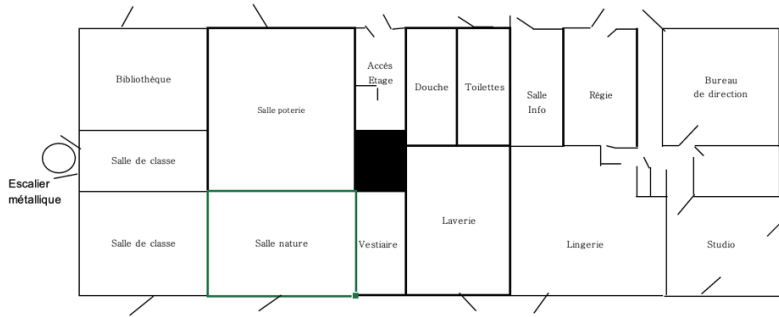
* * *

Les chalets



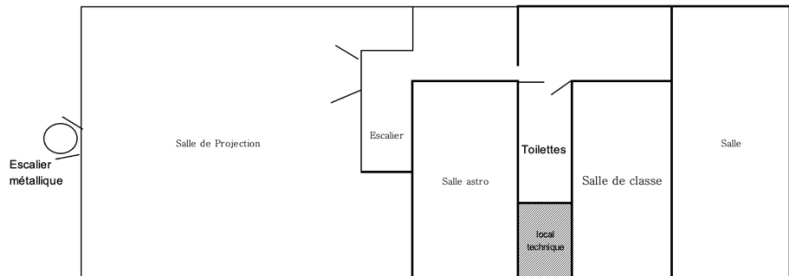
* * *

Bâtiment général



* * *

Bâtiment général étage



* * *

Réfectoire

