

Poissy le 19 octobre 2025  
Objet : Procès-verbal du conseil d'école du 14/10/2025

**Madame la Directrice**  
**à**  
**Madame l'Inspectrice de l'Éducation Nationale,**  
**Madame le Maire de Poissy et son représentant,**  
**Madame la Maire adjointe déléguée à l'éducation et à la petite enfance,**  
**Madame la Directrice des affaires scolaires,**  
**Mesdames les coordinatrices du temps périscolaire,**  
**Mesdames et messieurs les représentants des parents d'élèves,**  
**Mesdames et messieurs les professeurs des écoles,**  
**Madame la psychologue de l'Éducation Nationale,**  
**Madame la médecin de l'Éducation Nationale**

Madame, Monsieur,

J'ai l'honneur de vous transmettre le procès-verbal du Conseil d'École qui s'est tenu à l'École Élémentaire Les Sablons le mardi 14 octobre 2025 de 18h30 à 20h30.

Secrétaires de séance : Mme Martineau et Mme Vignet

Présence de toute l'équipe enseignante sauf Mme Jentgen excusée, Mme Lebarbé et Mme Soussi pour la Mairie et 5 RPE.

- **Présentation de l'école et de l'équipe enseignante**

L'effectif à ce jour est de 399 élèves (dû à des déménagements ou entrée en école privée) répartis en 16 classes et une unité d'enseignement UPEAA (unité pédagogique d'élèves allophones arrivants). C'est une école avec une directrice en décharge totale.

Voici la structure des classes de cette année scolaire :

- 4 CP à 24 élèves chacune
- 3 CE1 à 22, 22 et 23 élèves
- 3 CE2 à 26, 27 et 28 élèves
- 3 CM1 à 23, 25 et 26 élèves
- 1 CM1/CM2 avec 9 élèves de CM1 et 18 de CM2
- 2 CM2 à 27 et 28 élèves

Mme Le Sciellour se déplace dans plusieurs écoles selon une organisation définie par l'Inspection : 9 élèves aux Sablons, 3 élèves à Victor Hugo, 2 élèves à La Bruyère, 0 élève à Mandela.

- **Proclamation des résultats des élections des représentants des parents d'élèves (RPE)**

La modalité de vote par correspondance uniquement a été reconduite cette année.

L'année dernière, le taux de participation était de 70,28%. A cette rentrée, le taux de participation fut de 73,65%, encore en hausse par rapport aux précédentes années. Malgré plusieurs interventions sur le fonctionnement des votes, seuls 59% de votes retenus. Nous lançons une recherche pour un vote électronique par correspondance (coût abonnement, limiter le papier, limiter la manutention) ou la réalisation d'une vidéo de tuto de vote.

- **Rôle des différentes instances**  
**RASED**

Le Réseau d'Aides Spécialisées pour les Élèves en Difficultés est un dispositif de l'Éducation nationale, qui s'adresse à des élèves présentant des besoins éducatifs particuliers liés à des difficultés scolaires ou à une situation de handicap. Le RASED est sur plusieurs écoles de la circonscription, il est constitué de :

**Mme Picouveau : psychologue EN EDA** (Education Nationale-spécialité Education, Développement et Apprentissages) elle propose :

- des bilans psychologiques (cliniques et psychométriques)
- des observations de classe
- des entretiens enfants
- une participation à l'orientation d'élèves à besoins particuliers.
- une participation à l'accueil et la scolarisation des enfants porteurs de handicap.

**Mme Magnier : enseignante chargée de l'aide à dominante relationnelle.** (Elle intervient surtout en maternelle). Elle apporte une aide aux enfants ayant des difficultés à devenir élève et/ou des difficultés de comportement. Son aide vise à :

- la restauration de l'estime de soi ;
- l'ajustement des conduites émotionnelles, corporelles et intellectuelles ;
- l'engagement actif de l'enfant dans les apprentissages

Actuellement, elle suit 2 élèves en CP, déjà suivis en maternelle. (Prise en charge nouvelle par rapport à l'année précédente)

**Mme Grandveau : enseignante spécialisée, chargée de l'aide à dominante pédagogique,** exerce une fonction de personne ressource auprès des enseignants et apporte une aide aux élèves ayant des besoins éducatifs particuliers, qui a pour objectifs principaux :

- la mise en œuvre des situations d'apprentissage personnalisées suite à l'analyse des besoins des élèves.
- la conception des séquences d'enseignement dans le cadre de pratiques inclusives avec d'autres enseignants.

Mme Grandveau occupe cette fonction dans plusieurs écoles de Poissy.

Elle interviendra sur l'école Les Sablons les mardis des périodes 3 et 4 pour les élèves de CP et CE1. Son aide peut être apportée en co-enseignement dans la classe ou en petits groupes dans une salle dédiée au RASED dans l'école. Elle participe aussi aux équipes éducatives des élèves qu'elle accompagne.

### **CMS (Centre Médico-Scolaire)**

Sollicitation à la demande en dehors des PAI.

Pour rappel les PAI doivent être renouvelés tous les ans avant les vacances d'automne en fournissant une nouvelle ordonnance en lien et la fourniture des traitements, cette ordonnance doit être conforme au protocole d'urgence sinon il faut refaire le dossier auprès du CMS.

En cas de changement d'école, il faut refaire le PAI avec la validation du médecin scolaire, sauf pour asthme et doliprane, apposition de la signature de la direction (l'arrivée au CP est un changement d'école) en concertation avec l'infirmière du collège Jean Jaurès, Mme Henri.

L'infirmière, intervient pour le dépistage chez les CP sur plusieurs écoles du réseau.

### ● **Règlement 2025-2026**

Règlement intérieur, aucune modification par rapport au règlement 2024/2025.

Vote à l'unanimité du règlement.

Dans le cadre du programme PHARE, pour rappel la signature du règlement intérieur par les parents d'élève autorise automatiquement l'intervention de l'équipe EVI. Utilisation de la méthode PIKAS

### ● **Bilan des exercices de sécurité**

Exercices incendies : 1/3 exercices a été effectué le 18/09/2025, et le temps d'évacuation était correct (1min26s).

Exercices PPMS : 2 exercices devraient être planifiés cette année scolaire. Les parents seront informés de la semaine d'exercice.

Des systèmes d'alerte sonore intrusion ont été installés dans toute l'école, ils seront testés au premier PPMS. Les enseignants ont pour consigne d'en prendre un à chaque entrée/sortie d'école. Des boîtiers supplémentaires pour les portes de sorties rue C. Maréchal vont être déposés par la Mairie pendant les vacances d'automne.

### ● **Bilan comptable de la coopérative scolaire 2025/2026**

- Vérification des comptes avec Mmes MARTINEAU et PASQUE le 19 septembre 2025
- Solde du compte au 31 août 2025 : 9128,82 €
- Dépenses pour l'année 2024/2025 :
  - activités éducatives : 19 386,26 € (classes de découverte, projets de classe, spectacle de la chorale...)
  - achat de biens durables : 39,98 € (deux plastifieuses)
- Participation des familles :
  - en 2024 / 2025 : 7 000 € (413 élèves)
  - en 2025 / 2026 : 6134 € (401 élèves)

Soit une moyenne pour cette année de 15.37 € par élève

L'équipe enseignante remercie les parents pour leur participation à la coopérative scolaire.

Nous vous rappelons que si certaines familles souhaitent encore participer, elles peuvent le faire tout au long de l'année.

Cette année, nous avons décidé de payer avec la coopérative générale les séances de cinéma 2 et 3 car la première sera payée avec ce qui nous reste de la subvention mairie (mise à part les CE1 qui auront leur séance payée par la coopérative générale).

Pour la répartition de l'argent, nous gardons le même fonctionnement que les années précédentes. Je prends la moyenne par enfant et je la multiplie par le nombre d'élèves dans chaque classe. Nous vous rappelons que la coopérative sert à chaque enseignant pour acheter du matériel dans sa classe (des arts plastiques, du jardinage, des expériences, de la cuisine...) mais aussi pour acheter des albums ou des livres, payer des sorties ou des intervenants.

M Cordellier a enfin été remboursé par la Mairie des avances engagées lors les sorties.

- **Projet de territoire (2021 – 2025), d'école, de cycle et de classe**

Le projet d'école doit être réécrit pour 2025-2029

**AXE 1: des dynamiques renouvelées au cœur des apprentissages**

**Objectif 1 : S'épanouir dans les apprentissages :**

➤ **Lecture**

Projet Bibliothèque :

Une service civique sera affectée en partie à la bibliothèque à partir du retour des vacances d'automne.

Les classes pourront s'inscrire sur un planning avec un créneau bi-mensuel.

Etude de la faisabilité d'un chariot de lecture disponible pendant les récréations. Sur le temps du midi cela reste compliqué.

**Objectif 2 : Stimuler l'autonomie, la persévérance et l'engagement**

- Labellisation E3D : poursuite et renforcement de nos engagements
  - Tris déchets et matériel d'écriture (C1 au collège)
  - Collecte de jouet mi-novembre
  - Collecte des bouchons (Intervenant prévu dans l'année), cartouches d'encre et lunettes (via Passeport citoyen en CM2)
  - Engagement durable pour la planète : sensibilisation dans les classes, classes dehors pour certaines classes, travail sur les 4 éléments pour une partie des élèves

**Objectif 3 : accompagner le parcours des élèves**

➤ **Parcours Santé :**

- Dépistage infirmier des CP et des élèves à besoins particuliers (Mme Henry Chloé : infirmière)
- Projet « Initiation aux gestes de 1<sup>er</sup> secours », CE1 et CM1 attente d'une réponse de La Croix Rouge
- Participation aux temps forts EPS et à la semaine olympique et paralympique avec les ETAPS
- Organisation des Activités Physiques Quotidiennes sur des temps de classe ou de récréation quand les élèves n'ont pas EPS (mise à disposition d'une malle remplie de jeux de cours, mise en place d'un planning foot)

➤ **Parcours citoyen**

De multiples actions, particulièrement valorisées pour les élèves de CM2 (voir projets CM2).

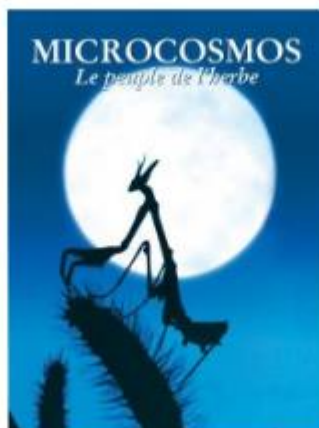
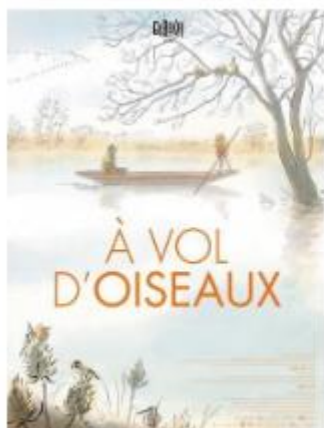
➤ **Parcours EAC (Education Artistique et Culturel)**

- Participation de toute l'école au projet Ecole et cinéma :

Parcours CYCLE 2 (CP/CE1/CE2) : La nature dans tous ses états

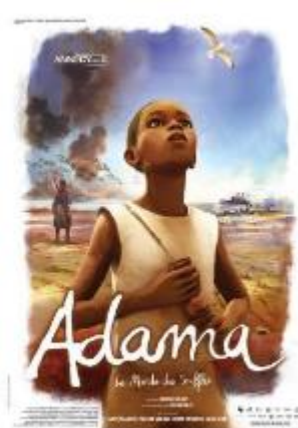
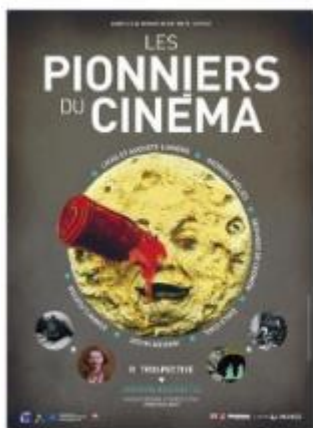
- A vol d'oiseau– Emily Worms, Gabriel Hénot Lefèvre, Charlie Belin- France– 2022 –57 min

- Microcosmos– Claude Nuridsany et Marie Pérennou, France, Italie, Suisse 1996 – 1h15
- Katia et le crocodile– Vera Simkavajan Kucera – République Tchèque 1966 – 1h10



Parcours CYCLE 3 (CM1/CM2) : Transmission de la mémoire

- Les Pionniers du cinéma 2013 – 57 min
- Le peuple loup- Tomm Moore, Ross Stewart 2020, Irlande, Luxembourg 1h40
- Adama- Simon Rouby, 2015, France 1h21



- Spectacle de fin d'année **le vendredi 12 juin 2026** au théâtre de Poissy, 2 séances prévues suivant 2 thématiques :
  - Thème 1- Les 4 éléments : CP 106, CP E3, CE1 105, CE1 203 Mme Gallon, CE2 102, CE2 103, CE2 107, CM1 108 Mme Sauvaire, CM2 204 M Cordellier
  - Thème 2 - Les émotions : CP E1, CP E2, CE1 204, CM1 101, CM1 E8, CM1/CM2 E10 Mme Pasqué, CM2E7

## **AXE 2 : des collectifs apprenants et engagés**

### **Objectif 4 : S'évaluer pour éclairer et orienter l'action**

- **Évaluations nationales** du CP au CM2 effectuées mi-septembre, prévues aussi en janvier 2025 pour les CP. Analyse globale en cours au niveau de la circonscription puis partage avec les écoles maternelles et le collège. Elles seront analysées pour le 2<sup>e</sup> conseil d'école.
- **Un club d'appui CP** avec 5 élèves- 2 séances par semaine jusqu'en juin
- **APC** (Activités Pédagogiques Complémentaires)
- **Stages de réussites** proposés aux élèves en difficultés par petits groupes (8 élèves environ) : 3 groupes aux vacances d'automne (CE2, CM1 et CM2), 4 groupes aux vacances de printemps.
- **Soutien renforcé** aux élèves du 1er degré dans le cadre du PACTE (4 enseignants prendront des groupes de 6 élèves en moyenne)

### **Objectif 7 : Accélérer les succès des territoires**

- De l'aisance aquatique au savoir-nager : 10 séances par classe CP/CE2/CM2 – piscine St Exupéry. Gros problème de bus (retard) remonté à la Mairie.
  - Programmation des activités physiques et sportives de la ville de Poissy
- Il manque des éducateurs sportifs pour 2 classes de CM2 : *Recrutement en cours pour début décembre.*

	1er trimestre	2ème trimestre	3ème trimestre
Niveau	1 <sup>er</sup> Trimestre	2 <sup>ème</sup> Trimestre	3 <sup>ème</sup> Trimestre
	Du 16.09 au 06.12 (08 séances)	Du 09.12 au 21.03 (09 séances)	Du 24.03 au 27.06 (8 séances)
CP	Athlétisme	Gymnastique	Jeux Traditionnels
CE1	Basket-Ball ou Raquettes	G.R.S	Raquettes ou Basket-Ball
CE2	Danse	Jeux d'opposition	Handball
CM1	Hockey ou Course d'orientation	Gymnastique	Hockey ou Course d'orientation
CM2	Athlétisme ou Vélo	Acrosport	Athlétisme ou Vélo

### AXE 3: apprendre, s'épanouir, se transformer dans des lieux d'inspiration et de réalisation

#### Objectif 8 : contribuer au bonheur à l'école, des lieux pour bien vivre ensemble

- **Label PHARE** – travail sur le vivre ensemble à travers différents projets de classe, notamment des ateliers philo, le travail sur les émotions et les messages clairs. Les enseignants sont très vigilants et à l'écoute. D'autre part, une équipe dédiée EVI (Equipe Vigilance Intimidation) peut-être sollicité en cas de harcèlement, elle utilise la méthode de préoccupations partagées.
- **EVAR** : Education à la Vie Affective et Relationnelle, mise en place des programmes suivants les niveaux de classe et travail autour des émotions pour une partie de l'école.

### PROJET DE CLASSE

Attention : Il est rappelé que sans accompagnateur, les sorties sont annulées.

#### Classes de CP (porte-parole Mme Vinkoczy)

Participation au temps fort athlétisme le 27 novembre

Sortie à la ferme de Gally avec un atelier fabrication de pain le 8 décembre

Réalisation d'un cahier commun sur le nombre du jour (pour arriver au 100<sup>ème</sup> jour d'école)

Sortie en forêt régulière : la première sera le 17 octobre

Participation à la chorale sur les 4 éléments pour Mmes LE GOFF et RÉMY et celle sur les émotions pour Mmes VINKOCZY et FARIDE

Une deuxième sortie est envisagée pour la fin de l'année mais pas encore finalisée

Séances de piscine au troisième trimestre

#### Projet de classe de Mmes VINKOCZY et FARIDE

Autour de la nature : Nous travaillons lors des deux premières périodes sur la forêt.

#### Sorties pour la classe de Mme LE GOFF

Médiathèque

Musée du jouet

#### Classes de CE1 (porte-parole Mme Gallon)

- Thème de l'année : les 4 éléments pour les 3 classes
- Classe dehors toutes les 3 semaines
- Randonnée avec M Cordellier
- Correspondance scolaire avec une classe du Lot pour Mme Gillard
- Décloisonnement Arts visuels / ateliers mathématiques entre Mme Gallon et Mme Gillard



- Des sorties : Un concert pédagogique au théâtre de Poissy pour Mme Gillard, une sortie en janvier à la cité des sciences pour Mme Gillard et M. Hilaire, une sortie à Fécamp pour Mme Gallon
- Plantation et recyclage : bulbes et plantation mystère pour le printemps

### Classes de CE2 (porte-parole Mme Langlois)

- Projet sur les 4 éléments : (Tous les CE2 et Mme Gallon)
- Classe d'eau en juin (Tous les CE2 et Mme Gallon)
- Classe dehors (Mme Gangloff, Mme Langlois et Mme Gallon)
- Jardinage (Mme Gangloff, Mme Langlois et Mme Gallon)
- Randonnées (M. Cordellier, Mme Gallon, Mme Langlois)
- Projet Théâtre (Mme Gangloff et Mme Langlois)
- Ateliers cuisine avant chaque vacances (Mme Houée)
- Danse (Mme Langlois et Mme Gallon)
- Séances de piscine au 2ème trimestre
- Permis piéton

### Classes de CM1 (porte-parole Mme Lesieur)

#### Projets communs :

- 1- Projet école : spectacle (chants + danse)
  - 2- Projet de cycle : École et cinéma
  - 3- EPS CM1 : temps forts course d'orientation + hockey
  - 4- Sortie 14 novembre : théâtre Poissy spectacle musical
- Sortie 10 mars : Versailles sous réserve de places pour Mme Jentgen et Mme Lesieur et CM1 Mme Pasqué selon disponibilité de la navette (demande en cours)

#### Projets Mme Jentgen:

Projet médiathèque sur l'éducation aux médias : candidature non retenue mais possibilité de travailler avec des ressources documentaires prêtées par la médiathèque.

#### Projets Mme Lesieur :

Projet EMOTION en lien avec la chorale : EMC, littérature, ARTS, mise en place d'un carnet des émotions pour apprendre à les reconnaître, à les appréhender et les gérer.  
10 jours sans écran du 19 au 28 mai 2026

#### Projets Mme Sauvaire :

Semaine du goût du 13 au 17 octobre 2025 autour d'ateliers de dégustations, avec la présence de parents. Ils prépareront des smoothies avec la classe de GS-MS de Mme Nicolas, pour faire deviner leurs ingrédients aux camarades.

Ils vont travailler sur la mise en voix d'albums, sélectionnés par Mme Nicolas, pour faire la lecture aux GS-MS. Le découloisonnement se fera une fois par période. Ils seront enregistrés pour leur bibliothèque numérique, les élèves de maternelle pourront ainsi relire les albums avec un casque audio.

A la fin du premier semestre, du 19 au 23 janvier 2026, ils auront une semaine sans cartable sur le thème du Japon, ils auront un emploi du temps aménagé avec des activités plastiques et culinaires. L'artiste Noriko Koma sera présente pour animer un atelier d'estampes. Ils découvriront cette civilisation à travers la préparation d'exposés également.

### Classes de CM2 (porte-parole Mme Pasqué)

### **Commun aux 3 classes :**

- Passeport du civisme avec présentation des enjeux.
- Election des CMJ le mardi 07 octobre (candidats issus des classes de CM1 et CM2)
- Visite du collège de secteur Jean Jaurès de Poissy et participation au concert des classes CHAM proposé par le professeur de musique, M Saupin, et les élèves musiciens. ► En attente de la date proposée par le collège.
- Sensibilisation aux risques et à la prévention des dangers liés à internet : participation de la Police Nationale. Validation par le « **Permis internet** »
- Participation à la chorale (thème émotion : Mme Pasqué et M. Duparc) et thème les 4 éléments : M. Cordellier) au théâtre Molière, le 12 juin 2026.
- Le cycle « natation scolaire » (10 séances de 40 min) a débuté le jeudi 18 septembre et s'achèvera le 04 décembre 2025. A l'issue de la formation, les élèves passeront le test du « Savoir nager en sécurité ».
- Intervention sur le thème de l'Espace en présence de parents d'élèves salariés d'Ariane group. ► En attente d'une date pour toutes les classes de CM1 et CM2

### **Projets M. Duparc**

- Balade culturelle sur le thème de « La Ville »
  - volet 1 : la maison de fer : 25 novembre
- Visite du musée de l'armée des Invalides et participation à la cérémonie du « Ravivage de la Flamme à l'Arc de triomphe », le jeudi 21 mai 2026. Projet conduit par Mme Debuissier pour entretenir et faire perdurer le « Devoir de mémoire »
- surement d'autres projets, en fonction des opportunités : proposition de la ville, des métiers des parents d'élèves

### **Projets M. Cordellier**

- Randonnée à la demi-journée pour initier les élèves à un effort peu intense mais dans la durée.
- écriture d'un album sur la mythologie

### **Projets Mme Pasqué :**

- Travail autour du mot mémoire :
  - Comment fonctionne notre cerveau ?
  - Comment apprend-on ?
  - Le devoir de mémoire
- Les émotions dans l'art visuel et dans la chanson (chorale)

### **Projets M. Cordellier et Mme Pasqué**

- Sortie au musée de la Grande Guerre à Meaux (le 13 octobre).
- Classe découverte en Normandie : visite de différents sites historiques ainsi que du mémorial de Caen avec des guides, visite de la batterie de Merville-Franceville, randonnée sur la plage ou le long des côtes, visite du port de pêche. (8 et 9 juin)

## **• QUESTIONS RPE**

### **Ecole**

1/- Quelle est la procédure pour la mise en place d'un PAP ? étapes, délais, composition des parties prenantes...

*Le protocole d'accueil personnalisé, PAP, comprend un diagnostic médical qui influe sur l'apprentissage en dehors du handicap. Il est différent du PPRE qui est mis en place par l'enseignant, en accord avec les familles, pour établir une adaptation aux élèves avec difficultés. Demande PPRE à faire en CM1/CM2 afin de poursuivre au collège mais aucune obligation par le collège contrairement au PAP dont le collège a l'obligation de poursuivre en dehors des dossiers MDPH (handicap)  
Demande de la famille → enseignant documente les difficultés en classe → envoi à Mme Talbot → envoi au médecin scolaire qui valide ou non (demande bilan pathologique et adaptation en classe) →*

*personnel de soin donne ses conseils mais pas toujours faisable en classe, enseignant peut adapter.*

2/- Y aura-t-il un **journal** de l'école cette année ? *Pas étudier encore*

3/- Est-ce que des prêts de livres ont pu être mis en place pendant les congés d'été ? bilan ? *Oui mais les livres ne sont pas tous revenus et certains endommagés. Donc pas renouvelé, étudie plutôt d'offrir un livre pour l'été.*

4/- Serait-il envisageable d'anticiper le départ en retraite de Mme Le Sciellour, qui exerce un travail remarquable et donne toute sa légitimité au dispositif UPEAA ? *Non pour cette année. Mise en place d'une rotation de l'enseignante sur différentes écoles de Poissy.*

5/- Avec les effectifs déjà lourds (entre 26 et 29) pour les enseignants mais aussi les élèves, l'école qui est régulièrement soumise à des arrivées en cours d'année que ce soit pour emménagement ou dispositif UPEAA, nous souhaitons soutenir l'équipe enseignante en place et plutôt la renforcer. Pourriez-vous revoir la répartition dans ce sens afin de soulager les effectifs par classe et d'apporter un soutien nécessaire à tous les élèves des Sablons ? *Le manque évident d'enseignant dans la circonscription ne permet pas cette étude.*

6/- Prochaine **kermesse** :

Pouvons-nous prévoir une somme d'argent suite à la précédente kermesse pour des lots de tombola et l'achat de tickets et gobelets réutilisables proposés sous caution le jour J ? *Il faut établir le montant nécessaire pour voir ce qui est possible mais sur le principe biensûr.*

### **Mairie**

1/- Nous réitérons notre demande concernant l'accès au théâtre. Suite à la programmation théâtrale 2025-2026, Serait-il possible de dissocier les **2 spectacles** de fin d'année au théâtre sur 2 dates afin que tous puissent profiter au mieux de la représentation (enseignants comme parents). L'école des Sablons étant une grosse école, l'équipe enseignante est tenue de scinder en 2 les élèves pour 2 représentations afin de répondre aux règles de sécurité du **théâtre**. *La seule disponibilité du théâtre, un mercredi, n'est pas envisageable pour une organisation sereine (récupération des élèves difficile en raison d'activité extrascolaire, enseignants ne travaillent pas le mercredi). Maintien du **Vendredi 12/06/26 avec 2 horaires.***

2/- On nous remonte des soucis gustatifs lors des repas (viande dure, légumes insipides, manque féculents). Pouvons-nous connaître le taux de gaspillage à la cantine (évaluation du poids des poubelles) ? *Il y a eu une baisse du gaspillage dû aux réservations sur le portail famille Poissy. 286 enfants fréquentent la cantine avec 10 animateurs. Les menus sont établis en respectant le cahier des charges par diététicienne.*

***Rem*** : en cas d'imprévu, **envoyer un mail au service éducation et en copie l'accueil de loisir pour qu'ils prennent en charge votre enfant.** En cas de repas, il mangera des raviolis en conserve.

Service éducation : [educationloisir@ville-poissy.fr](mailto:educationloisir@ville-poissy.fr)

Accueil de loisir : [al-sablons@ville-poissy.fr](mailto:al-sablons@ville-poissy.fr)

*Aucun enfant ne sera laissé en dehors de l'école, revoir le même discours par tous les intervenants svp. Demande des enseignants que les enfants UPEAA soient directement inscrits à la cantine lors de l'inscription à la Mairie. Insistent pour une famille en particulier.*

3/- Pourriez-vous étudier l'ouverture d'une classe en 2026-2027 pour réduire les lourds effectifs en classe ? *Les effectifs sont donnés par la Mairie à l'Inspection tous les ans. Les effectifs vont en diminuant.*

4/- Nous espérons la présence de madame Caron, directrice de l'accueil de loisirs Les Sablons, au conseil pour nous éclairer sur l'organisation des accueils, la pause méridionale, les effectifs, les potentiels problèmes qu'elle pourrait rencontrer. *Elle fait déjà trop d'heures pour assister au conseil. Mme Lebarbé représente la Mairie à ce titre.*

Pourrions-nous avoir, comme ça a pu être le cas de précédentes années :

- le planning des **activités** sur les temps périscolaires. *Jeux collectifs, ateliers créatifs, motricité...pas de*



*thème pour ne pas décevoir en cas d'imprévu.*

- un trombinoscope de la nouvelle équipe d'animation. *Equipe au complet. Déjà présent avec des avatars.*

*Temps de rencontre le 16/09 : communication trop tard rapportée par RPE. Un autre temps sera prévu au 2<sup>e</sup> trimestre*

Les RPE pourraient les relayer sur le blog afin que les parents qui n'ont pas accès à l'entrée/sortie de l'accueil puissent les consulter. *Pas de retour*

Les prochains conseils d'école se tiendront le 12/03/2026 et le 18/06/2027 de 18h30 à 20h30.

Géraldine TALBOT

A handwritten signature in black ink, consisting of a large, stylized 'G' followed by a series of loops and a long horizontal stroke extending to the right.