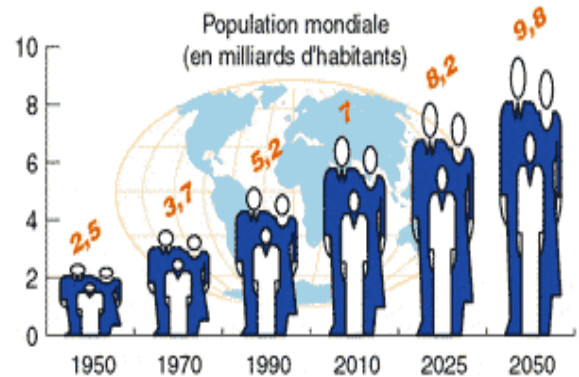


De plus en plus d'habitants sur Terre

Vers 1800, il n'y avait qu'1 milliard d'hommes sur Terre. Au XXème siècle, on parle d'explosion démographique* : la croissance de la population mondiale s'est brusquement accéléré car la mortalité* a baissé et la natalité* est devenue ainsi très supérieure à la celle-ci.

Chaque année, il y a 90 millions de Terriens en plus. Cette croissance pose des problèmes pour nourrir les hommes leur donner du travail, maintenir l'équilibre entre une nature fragile et des habitants de plus en plus nombreux.

Doc 2 : Evolution de la population mondiale



1) Vrai ou faux ?

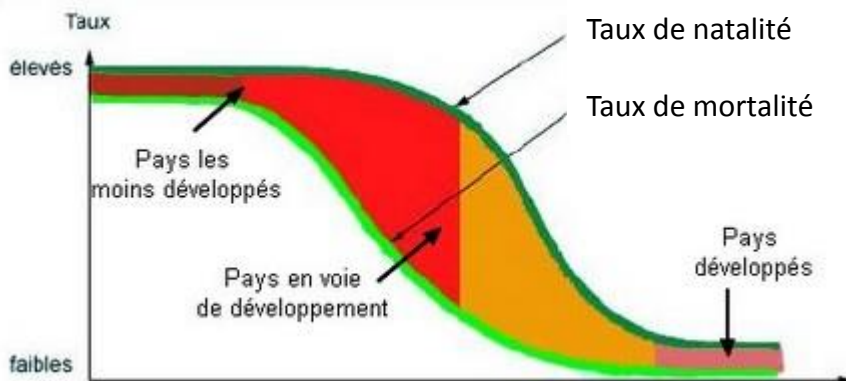
1) Dans les pays développés, le taux de mortalité est un peu plus faible que le taux de natalité.

2) Le nombre d'habitants sur Terre est d'environ 7 milliards.

3) La population a commencé à beaucoup augmenter à partir du XXème siècle.

4) On estime qu'en 2050 il y aura 8,2 milliards d'habitants

Doc 3 : taux de natalité et de mortalité mondiaux



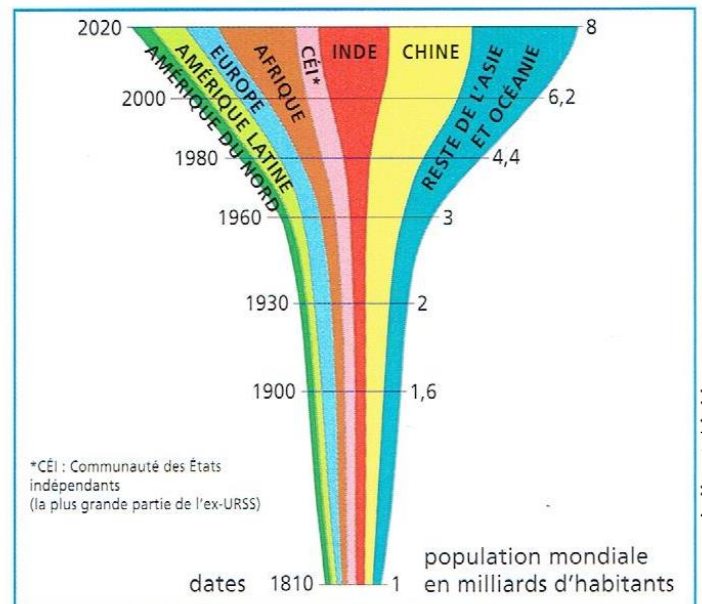
2) Observe le schéma ci-contre et réponds aux questions

1) Nomme les régions du monde dont la population a le plus augmenté depuis 1960.

2) Combien y avait-il d'habitants dans le monde en :

* 1810 : _____ * 1900 : _____

* 1960 : _____ * 2000 : _____



Doc 4 : Evolution de la population mondiale par continents ou pays

3) Question : de combien la population mondiale augmente-t-elle chaque année ? _____