

# Les Papillons

## 1. Le papillon, un insecte parmi les insectes

Les insectes ont pour point commun de tous posséder six pattes, un corps en trois parties (tête, thorax et abdomen), deux antennes et très souvent des ailes. La libellule, la sauterelle, la coccinelle, la mouche ou le papillon sont tous des insectes. Pourtant, ils ne se ressemblent pas !

Les scientifiques les ont donc encore divisés en petits groupes appelés « ordres » en fonction de leurs caractéristiques communes. Parmi ces nombreux ordres, en voici trois des plus connus :

### . Les coléoptères (signifie « ailes en étuis »)

Ce sont les insectes qui possèdent une paire d'ailes endurcies (formant une carapace) qui cache et protège la paire d'ailes volantes. (ex : la coccinelle, le hanneton, le bousier...).



### . Les diptères (signifie « deux ailes »)

Ce sont les insectes qui possèdent une seule paire d'ailes comme les mouches, les moustiques, les taons,...



### . Les lépidoptères (signifie « ailes couvertes d'écailles »)

C'est tout simplement l'ordre qui nous intéresse ici, celui des papillons aux quatre ailes couvertes d'écailles brillamment colorées.



# Les Papillons

## 2. Le papillon à la loupe

Pour ensuite mieux différencier les nombreux papillons qui volent dans nos prairies, nos jardins... il est important de bien connaître les termes utilisés pour qualifier les différentes parties de leur anatomie :

### · La tête comprend plusieurs parties :

Les **antennes**, au nombre de deux, servent à détecter les odeurs ; elles sont en général une forme de massue (du moins chez les papillons de jour).

Les **deux gros yeux** composés de milliers de facettes.

Les **palpes**, en avant de la tête, servent à détecter les plantes qui nourrissent la chenille.

La **trompe** qui sert à aspirer le nectar des fleurs ; quand elle est au repos, elle est enroulée sous les palpes.

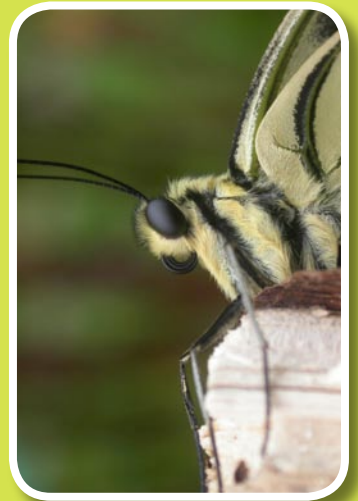
### · Le thorax comporte :

Les trois paires de pattes terminées par de petites griffes pour s'agripper aux végétaux ; elles servent aussi à détecter certaines odeurs !

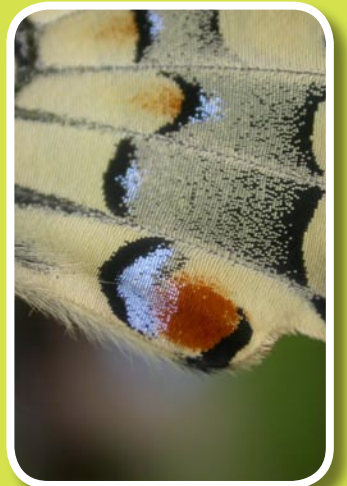
Les ailes couvertes d'écailles de couleur et renforcées par les nervures. Il y a deux ailes antérieures (du dessus) et deux ailes postérieures (du dessous).

### · L'abdomen enfin :

Assez long, il est composé de plusieurs segments ; la femelle pond par l'extrémité de l'abdomen.

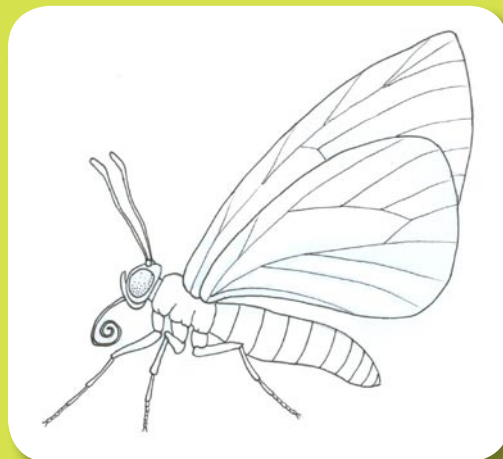


Au repos, la trompe est enroulée sous les palpes



Gros plan sur les écailles de l'aile d'un papillon

Anatomie du papillon



# Les Papillons

## 3. De l'œuf au papillon

Le papillon est un être vivant plein d'occupations qui ne tient pas en place : un coup je plane, un coup je bats des ailes ; ici je butine, là je chasse un intrus...Mais avant de pouvoir faire tout cela, il lui a fallu passer par de nombreuses étapes, celles de la vie. Et tout d'abord, le commencement...

### La rencontre et la ponte

Dès que la femelle aura choisi le mâle idéal à ses yeux (pour elle le plus beau et le plus vigoureux) afin que celui-ci féconde ses œufs, elle pourra ensuite pondre (d'une dizaine à une centaine d'œufs) mais pas n'importe où ! Chaque espèce de papillon va choisir le type de végétal, appelé « **plante hôte** », qui lui convient précisément ; ainsi, certaines pondront sur une seule espèce de plante (ex : l'ortie), d'autres sur une seule famille de plantes (ex : les ombellifères). D'autres encore, moins difficiles, peuvent pondre sur une bonne dizaine de végétaux différents.

Certains papillons ont plusieurs générations dans la même année.

Ainsi, si quelques -uns ne pondent qu'au printemps avant de disparaître, d'autres espèces, vont pondre plusieurs fois en 2 ou 3 générations, du printemps jusqu'à la fin de l'été.



Cette femelle d'azurée du trèfle pond sur sa plante hôte



Une ponte «en paquet» d'un papillon de nuit

Un oeuf de machaon déposé sur une ombellifère sauvage



# Les Papillons

## De l'œuf à la chenille

De l'œuf sortira bientôt un être étrange : la chenille. Une petite tête, des mandibules, un corps long et mou composé de treize anneaux appelés segments : pour l'instant, le « bébé papillon » est loin de ressembler à ses parents.

La chenille possède de plus, six vraies pattes qui servent à tenir les feuilles qu'elle mange, et dix fausses pattes molles pour se déplacer. Au départ, la chenille est minuscule, mais celle-ci va muer à plusieurs reprises (souvent cinq fois) avant d'atteindre sa taille maximale et définitive.

Si la femelle avait pondu sur une plante soigneusement choisie, ce n'est pas par hasard ; c'est justement de cette plante que va se nourrir la chenille ; et elle ne va faire que ça, car la chenille n'a qu'une seule idée en tête...manger !

Elle doit également penser à éviter de croiser le chemin des nombreux dangers qui la guettent : les oiseaux, les lézards, les petits mammifères, les gros insectes, les parasites font partie de la longue liste de ceux qui raffolent des chenilles.

Pour limiter le carnage, celles-ci vont adopter plusieurs tactiques : certaines vont se camoufler dans leur environnement grâce à des couleurs subtiles ; d'autres feront tout le contraire en arborant des couleurs très vives (ce qui signifie en langage chenille : « Danger, poison, pas bon à manger ») ; d'autres encore possèdent de longs poils parfois toxiques et urticants. Enfin, certaines se fabriquent des sacs de soie puis d'autres dégagent des odeurs nauséabondes. Les chenilles ne manquent donc pas d'imagination pour sauver leur peau.

Cependant, beaucoup finiront dans l'estomac ou le gosier d'un prédateur ; c'est pour cette raison que le nombre d'œufs est important.

Quand l'hiver approche, que les jours raccourcissent et que les températures baissent nettement, la majorité des chenilles va hiberner bien à l'abri, parmi les végétaux morts le plus souvent. Elles resteront ainsi immobiles en attendant le printemps suivant.



Chenille du Robert le diable  
(Avec imitation de fiente d'oiseau)



Chenille de l'écaille de séneçon  
(couleur vive)



Chenille de la zygène du trèfle



Chenille de l'écaille martre  
(très poilue)



Chenille du sphinx gazé (une  
corne à l'arrière)



# Les Papillons

## De la chenille à la chrysalide

Un beau jour, la chenille ayant atteint sa taille définitive, va décider de ne plus manger mais de se fixer à un endroit, au calme ; des choses étranges se préparent...

En effet, grâce à de la soie qu'elle fabrique, elle va se suspendre ou se fixer à un support quelconque : branches, feuilles, mur, etc...Là, elle va abandonner son ancienne peau pour une enveloppe plus dure, plus uniforme, aux couleurs discrètes : la chenille vient de laisser place à la chrysalide. C'est dans ce petit sac suspendu et immobile (ou presque) que va se dérouler la magie ! Mais un grand nombre périront, surtout celles qui passent l'hiver.



Chenille de machaon prête à devenir chrysalide...



La même le lendemain, devenue chrysalide...



Toujours la même, quelques semaines après, prête à se métamorphoser (remarquez la transparence)

## De la chrysalide au papillon

L'heure est enfin venue de devenir adulte. La chrysalide va laisser place à un être merveilleux, qui l'eut cru ?

Devenue soudainement transparente, sa surface va se fendre pour laisser apparaître une tête, un thorax, des pattes puis un abdomen. Et les ailes alors ? Pour l'instant, celles-ci sont encore minuscules et toutes fripées ; c'est pour cette raison que notre insecte va chercher immédiatement un support idéal pour sécher et déployer ses magnifiques ailes. Une demi-heure suffira pour cela mais il lui faudra encore une heure ou deux avant d'effectuer son baptême de l'air.

Ce machaon venant de se métamorphoser a encore les ailes molles.



# Les Papillons

Que de transformations depuis la chenille : la trompe a remplacé les mandibules (changement de régime oblige !), les fausses pattes ont disparu pour laisser place à quatre magnifiques ailes, les vraies pattes sont devenues bien plus élégantes, et pour couronner le tout, c'est le cas de le dire, deux jolies antennes sont venues décorer le sommet de la tête de notre papillon.

Une dizaine de jours environ passent entre la grosse chenille et le papillon lorsque la ponte a eu lieu au printemps. En revanche, lorsque la chenille se chrysalide à la fin de l'été, le papillon attend le printemps suivant pour éclore.

Il y a cependant quelques exceptions car certains papillons hibernent à l'état adulte ; ainsi, les jours d'hiver ensoleillés, quelques espèces profitent d'un rayon de soleil pour se dégourdir les ailes avant de se rendormir rapidement quelque part, à l'abri dans un trou d'arbre, un grenier, ou dans le lierre...



Un manchon de lierre sur un chêne accueille certains papillons hivernants.

## Le temps d'un été...

On se souvient que la chenille passait le plus clair de son temps à manger. Le papillon a lui, bien d'autres préoccupations. Dès son baptême de l'air, il n'a qu'une idée en tête : trouver l'âme sœur et se reproduire pour que son espèce puisse continuer à exister sur terre ; et vite, car la vie d'un papillon est très brève, cinq jours en moyenne (ceux qui hibernent vivent quant à eux plusieurs mois).

Certains mâles attendent, à leur poste, le passage d'une femelle ; d'autres volent ici et là, à la recherche de leur promise. Ceux-là ont plus de chance et ils sont donc normalement récompensés de leurs efforts.

C'est à l'odeur que la femelle choisira son élu. Pour faire comprendre son désaccord, elle ferme les ailes, relève son abdomen ou encore frémit des ailes au sol. En revanche, si elle accepte, elle se pose aux côtés de son compagnon ; le mâle disperse une substance appelée phéromone sur les antennes de la femelle qui devient en quelque sorte hypnotisée. Les amours commencent alors !



Accouplement de gazé.



Accouplement d'azuré de l'ajonc.



Ce couple de piérides du lotier tente une approche...



# Les Papillons

Plus tard, la femelle pourra partir en quête de la plante où elle a vu le jour lorsqu'elle était chenille. Après avoir pondu, si elle y est parvenue, il lui restera peu de temps à vivre...

La deuxième préoccupation du papillon est bien sûr de prendre des forces et donc de se nourrir...mais uniquement de liquides. A l'aide de leur trompe, ils aspirent le nectar des fleurs. Certains apprécient aussi les substances sucrées fabriquées par certains petits insectes : le miellat. Ils pompent également les sels minéraux du sol humide, des charognes et des excréments. D'autres apprécient aussi les fruits très mûrs. Il arrive même qu'ils soient attirés par la peau humaine qui transpire !



Le délicieux nectar est pompé par la trompe.



Photo : Pierre-Yves Pasco

Ce petit mars changeant se délecte d'un excrément de chien !

## 4. Les différentes familles de lépidoptères diurnes

Vous avez dû vous apercevoir que dans une prairie, dans un jardin, l'été, les papillons ne se ressemblent pas forcément tous ! Il en existe de tailles, de formes, de couleurs différentes ! C'est ce qui explique que ceux-ci sont divisés à leur tour en familles. Chaque famille a sa ou ses particularités et il n'est pas très difficile de les différencier.

Il existe neuf familles de papillons de jour en Europe ; nous en décrivons seulement six, les principales, celles qui comptent le plus d'espèces.

Et dans chacune des familles, nous allons faire connaissance avec les espèces que l'on a le plus de chance de rencontrer dans la nature en Bretagne.



# Les Papillons

## Les papilionidés :

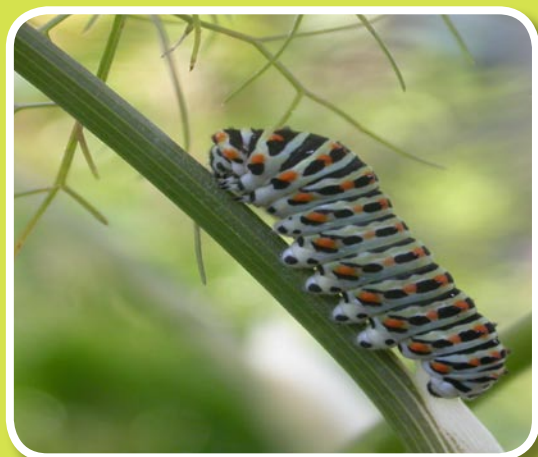
Seules deux espèces vivent dans notre région, ce sont les rares représentants européens d'une grande famille de papillons tropicaux.

### Caractéristiques :

- . Papillons de grande taille très élégants.
- . Mâles et femelles identiques.
- . L'abdomen est visible lorsque le papillon est posé.
- . Portent souvent des « queues » aux ailes postérieures.
- . Vol très rapide (quand il le faut !)

### Le machaon

- . Habitat : Prairies, jardins, friches.
- . Statut et période de vol : Bien réparti mais jamais en grand nombre. Visible de mai à septembre.
- . Plantes hôtes : Ombellifères (Fenouil, carotte, angélique...)



Jeune chenille de machaon sur du fenouil.



Le machaon est le plus grand de nos papillons diurnes



Son cousin le flambé est malheureusement rarissime en Bretagne.





# Les Papillons

## Les piéridés :

Sur les 25 espèces vivant en France, 11 peuvent être observées dans notre région.

### Caractéristiques :

- . Papillons de couleur blanche ou jaune, de taille moyenne.
- . Mâles et femelles bien différenciables.
- . L'abdomen n'est pas visible lorsque le papillon est posé.

### Voici quelques espèces de piéridés :

#### Le citron

- . Habitat : Clairières, landes, friches, jardins.
- . Statut et période de vol : Assez commun. Comme il hiverne, on peut le voir voler les jours d'hiver ensoleillés. Posé, il n'ouvre jamais les ailes.
- . Plantes hôtes : Bourdaine, nerprun.

Le mâle du citron est jaune vif.



La femelle est blanc verdâtre.

#### L'aurore

- . Habitat : Prairies, lisières boisées.
- . Statut et période de vol : Commun, il vole d'avril à juin.
- . Plantes hôtes : Crucifères (surtout la cardamine des prés, alliaire ...)



L'aurore mâle butinant la cardamine.



La femelle ne possède pas les taches orangées.



# Les Papillons



La piéride du navet se distingue des autres piérides par ses nervures surlignées d'écailles grises au verso des ailes postérieures.

## La piéride du navet

- . Habitat : Lisières boisées, prairies, jardins.
- . Statut et période de vol : Commun, visible de mars à octobre.
- . Plantes hôtes : Crucifères (Monnaie du pape, alliaire, cardamine...)

## Le souci

- . Habitat : Prairies, friches...
- . Statut et période de vol : Migrateur, parfois en grand nombre à la fin de l'été.
- . Plantes hôtes : Légumineuses (lotier, trèfle...)



Le souci vole très vite mais se pose souvent pour butiner.



L'élégant gazé subsiste encore dans le bocage préservé.

## Le gazé

- . Habitat : Haies, prairies.
- . Statut et période de vol : Vole de mai à juin.
- Très menacé et localisé. Avec l'âge, les ailes deviennent transparentes.
- . Plantes hôtes : Aubépine, prunellier...



# Les Papillons

## Les lycénidés :

Sur les soixante-quatre espèces de lycènes de France, seulement une vingtaine vole dans notre région. De plus, elles ne sont malheureusement qu'une dizaine à être « communes ».

### Caractéristiques :

- . Papillons de petite taille souvent de couleur bleue ou orange à reflets métalliques.
- . Mâles et femelles souvent très différents.
- . Vol tourbillonnant et assez rapide.
- . Posés, remuent souvent les ailes postérieures de bas en haut.
- . Les antennes sont rayées de noir et blanc.

### Voici quelques espèces :

#### Le cuivré commun

- . Habitat : Fiches, jardins, prairies...
- . Statut et période de vol : D'avril à octobre, assez commun.
- . Plantes hôtes : Oseille sauvage.



Le cuivré commun tourne souvent sur lui-même au sommet de la fleur.

Les ailes fermées ne montrent pas le cuivre flamboyant du recto.



#### La thécla du chêne

- . Habitat : Bois, landes boisées, clairières
- . Statut et période de vol : De juin à septembre, assez commun mais pas si facile à observer, car souvent près de la cime des arbres.
- . Plante hôte : Chêne.



Les ailes postérieures possèdent de petites queues.

Les ailes ouvertes montrent de jolis reflets violets.



# Les Papillons

## L'azuré des nerpruns

- . Habitat : landes arbustives, clairières, jardins...
- . Statut et période de vol : de mars à septembre, commun.
- . Plantes hôtes : houx, lierre, fusain, ronce, genêt, ajonc...

L'ancien nom de l'azuré des nerpruns est l'argus bleu à bandes noires.



## L'azuré commun

- . Habitat : prairies, friches, dunes, clairières.
- . Statut et période de vol : de mai à septembre, assez commun.
- . Plantes hôtes : lotier, trèfle, luzerne...



L'azuré commun est fortement ponctué au revers des ailes.



Un accouplement dos à dos d'azurés commun (mâle à droite).



Ouvert, c'est une perle d'azur dans la prairie !

## Le collier de corail

- . Habitat : prairies, friches, dunes, clairières...
- . Statut et période de vol : de mai à septembre, assez commun.
- . Plante hôte : géranium sauvage

Le recto brun chocolat cerné de taches rouges du collier de corail.



Au verso, le collier de corail ressemble à la femelle de l'azuré commun.



# Les Papillons

## Les nymphalidés :

50 espèces, rares pour beaucoup, vivent en France et seules 24 sont présentes en Bretagne.

### Caractéristiques :

- . Papillons de taille plutôt moyenne à grande.
- . Mâles et femelles le plus souvent très ressemblants.
- . Pattes antérieures très courtes et inaptées à la marche.
- . Vol vif avec des phases planées.

### Cette grande famille est divisée en plusieurs « sous-familles » dont les suivantes :

- . Les mars et les sylvains (papillons forestiers)
- . Les vanesses (très colorées)
- . Les nacrés (orangés aux taches noires dessus, nacrés dessous)
- . Les mélitées et les damiers (brun-orangé ponctué ou quadrillé de noir)

### Le grand mars changeant

- . Habitats : boisements, lisières boisées.
- . Statut et période de vol : de mi-juin à août, difficile à observer (vole souvent au niveau de la cime des arbres). Semble peu commun.
- . Plantes hôtes : saule.

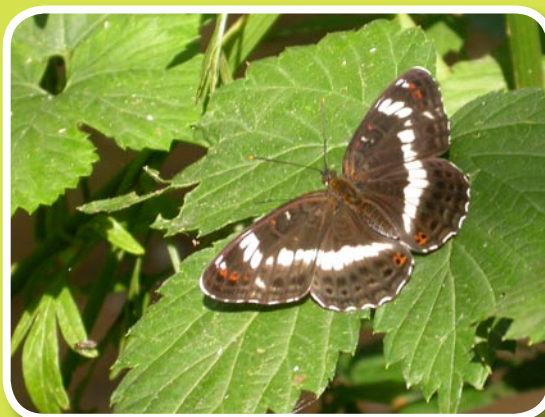


Le verso du grand mars contraste avec le recto aux reflets bleu-violet.

### Le petit sylvain

- . Habitats : boisements, chemins boisés.
- . Statut et période de vol : plutôt commun, de juin à septembre.
- . Plante hôte : chèvrefeuille.

Le petit sylvain, entre quelques vols planés, aime se poser sur le feuillage des chemins boisés.



# Les Papillons

## La petite tortue

- . Habitats : prairies, friches, jardins.
- . Statut et période de vole : de moins en moins commune. De mars à octobre et parfois l'hiver, lors de ses brèves sorties d'hibernation.
- . Plante hôte : l'ortie.



La petite tortue ou vanesse de l'ortie, est plus petite et plus colorée que sa grande cousine.

## Le paon du jour

- . Habitats : lisières boisées, friches, jardins...
- . Statut et période de vole : commun. De mars à octobre et parfois l'hiver, lors de ses brèves sorties d'hibernation.
- . Plantes hôtes : l'ortie et parfois le houblon.



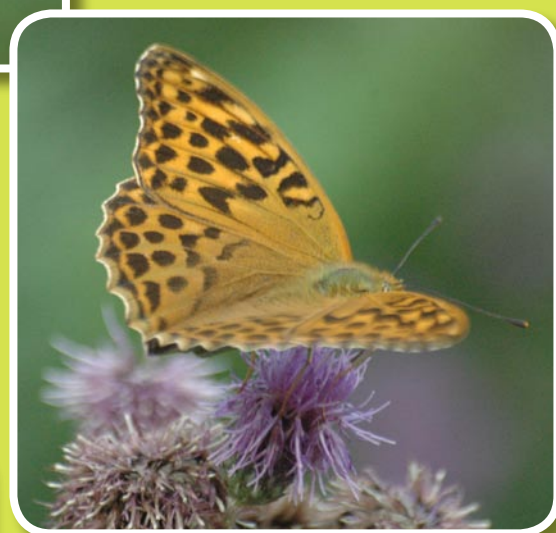
Les « 4 yeux » du paon du jour servent à effrayer les prédateurs.



Le noir du verso des ailes est pratique pour hiberner discrètement.

## Le tabac d'Espagne

- . Habitats : lisières boisées, clairières, friches à chardons.
- . Statut et période de vol : assez commun. De mi-juin à début septembre.
- . Plante hôte : violette.



La femelle du tabac d'Espagne est plus terne que le mâle.

Les lignes sombres de l'aile antérieure du mâle contiennent des phéromones.



# Les Papillons

## La mélite du plantain

- . Habitats : prairies, friches, lisières...
- . Statut et période de vol : assez abondante là où elle est encore présente. de mai à septembre.
- . Plantes hôtes : plantain, et parfois centaurée.



Le magnifique verso de la mélite du plantain.



La mélite du plantain aime fréquenter les prairies fleuries.

## Le damier de la succise

- . Habitats : prairies, landes, clairières où la succise est présente.
- . Statut et période de vol : très localisée. Vole de fin avril à juin.
- . Plantes hôtes : la succise des prés.



Ce magnifique papillon est inscrit à l'annexe II de la Directive « habitats »



# Les Papillons

## Les satyridés :

Il existe 71 espèces en France, dont beaucoup exclusivement montagnardes et seulement 10 d'entre elles volent en Bretagne !

### Caractéristiques :

- . Papillons de couleur brune dominante avec presque toujours des ocelles (« faux yeux »).
- . Pattes antérieures très courtes et inaptées à la marche.
- . Vol souvent assez saccadé et plutôt faible.
- . Mâles et femelles très ressemblants.

### Voici quelques espèces :

#### Le tircis

- . Habitats : chemins boisés, clairières, parcs, jardins...
- . Statut et période de vol : commun, visible de mars à novembre.
- Plantes hôtes : nombreuses graminées.



Le tircis aime voler entre ombre et lumière dans les chemins.

#### La mégère

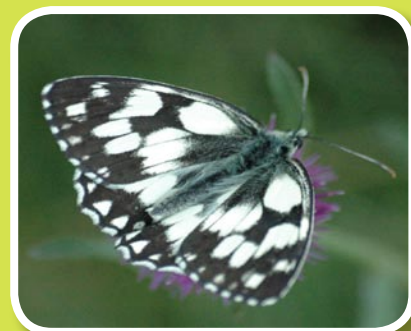
- . Habitats : landes, lisières ensoleillées, pelouses rocheuses...
- . Statut et période de vol : assez commun, il s'observe d'avril à octobre.
- Plantes hôtes : nombreuses graminées.



La mégère ou satyre aime se poser sur les pierres et murets au soleil.

#### Le demi-deuil

- . Habitats : prairies.
- . Statut et période de vol : commun mais se raréfie par endroits. Vole de juin à août.
- Plantes hôtes : nombreuses graminées.



Les ailes ouvertes rappellent le dessin d'un échiquier.

Le demi-deuil annonce l'arrivée de l'été.





# Les Papillons

## Le myrtil

- . Habitats : prairies, friches, jardins...
- . Statut et période de vol : très commun de mai à septembre.
- . Plantes hôtes : nombreuses graminées.



Le myrtil mâle



Le myrtil femelle



Un myrtil femelle les ailes ouvertes.

## L'amaryllis

- . Habitats : lisières, haies, clairières, friches, jardins...
- . Statut et période de vol : commun de juillet à septembre.
- . Plantes hôtes : nombreuses graminées.



L'amaryllis mâle possède des taches androconiales qui contiennent des phéromones.



Le verso des ailes de l'amaryllis.



L'amaryllis femelle est un peu plus grande que le mâle.



# Les Papillons

## Les hespéridés

11 espèces sur les 28 françaises volent en Bretagne.

### Caractéristiques :

- . Papillons de petite taille de couleur brune, orangée ou grise.
- . Vol très rapide
- . Le corps trapu et la disposition des ailes rappellent un papillon de nuit.
- . Antennes bien séparées à la base et incurvées.

### La sylvaine

- . Habitats : lisières, haies, prairies...
- . Statut et période de vol : commun, vole de mai à septembre.
- . Plantes hôtes : graminées.



La sylvaine, comme la plupart des hespérides, a une manière bien particulière de fermer les ailes.

L'hespérie du dactyle se distingue de l'hespérie de la houque par le dessous du bout des antennes noir et non roux.



### L'hespérie du dactyle

- . Habitats : prairies, lisières herbeuses...
- . Statut et période de vol : commun de mai à août.
- . Plantes hôtes : graminées.

### Le miroir

- . Habitats : landes tourbeuses, prairies, clairières..
- . Statut et période de vol : assez commun mais localisé ; vole de juin à juillet.
- . Plantes hôtes : graminées, surtout la molinie.



Le miroir est l'une des plus belles espèces de la famille.



### L'hespérie de l'alcée

- . Habitats : prairies, friches, jardins...
- . Statut et période de vol : assez commun mais localisé ; vol de mars à octobre.
- . Plantes hôtes : mauve.

A y regarder de près, l'hespérie de l'alcée est très jolie.



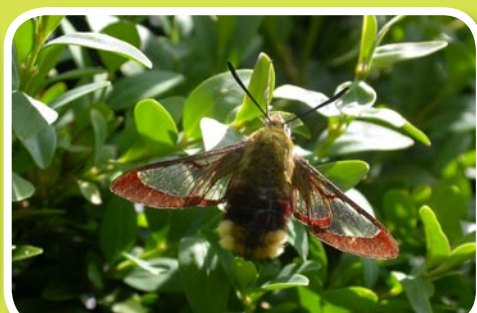
# Les Papillons

## 5 Des nocturnes qui volent le jour !

Les scientifiques appellent les papillons de jour les rhopalocères (qui signifie "antennes en massue") et les papillons de nuit, les hétérocères (signifie "antennes d'une autre forme"). En fait, parmi ces derniers, plusieurs espèces volent et sont actifs également le jour. On les appelle les hétérocères diurnes. Voici quelques-uns des plus fréquents :



Les ailes antérieures tigrées de «l'écaille chinée» cache des ailes postérieures rouges tachées de noir.



Moins commun que le moro sphinx, le sphinx gazé « joue aussi au colibri » dans les jardins.



La zygène du trèfle bourdonne lentement de fleur en fleur.

## 6 Aider les papillons

Aujourd'hui, une écrasante majorité des espèces de papillons sont menacées. Les pollutions diverses (pesticides, engrais...), la destruction des habitats (notamment les prairies), et bien d'autres menaces en sont les responsables.

L'horizon est bien sombre pour nos papillons, mais chacun, à l'échelle de son jardin par exemple, peut agir en faveur de ces jolis insectes qui jouent un rôle important dans la nature en participant à la pollinisation des plantes.

### **Voici quelques conseils pour aménager un jardin accueillant pour les papillons :**

- Ne pas utiliser de pesticides
- Planter une haie composée d'arbres et arbustes d'essences locales (aubépine, sureau, noisetier, saule, bouleau, viorne, prunellier, chêne, houx, fusain d'Europe, nerprun, charme...) susceptibles de nourrir de nombreuses chenilles (pas d'inquiétude, il n'y aura pas d'invasion, les mésanges veillent !) et abritant des vents forts.
- Conserver quelques plantes nourricières pour les chenilles (voir liste ci-après).
- Un grand choix de plantes nectarifères sauvages ou horticoles (voir liste ci-après).



# Les Papillons

- Conserver des manchons de lierre sur les murs ou les troncs (hibernation)
- Semer une prairie sauvage fleurie (voir le site [www.le-jardin-du-naturaliste.com](http://www.le-jardin-du-naturaliste.com)) ; attention aux mélanges des prairies fleuries très colorés des jardinerie qui ne présentent souvent aucun intérêt pour les papillons ! Sinon, laisser une partie de la pelouse fleurir et ne la faucher qu'en juillet et en octobre.
- Conserver un petit coin en friche (plusieurs papillons pondent sur l'ortie par exemple!).

## Quelques plantes hôtes à conserver pour les chenilles :

- Graminées, ortie, violette, plantain, centaurées, oseille, géranium sauvage, lotier, ajonc, genêt, trèfle, luzerne, fenouil, ombellifères diverses, alliaire, moutarde, cardamine, lierre, chèvrefeuille,...

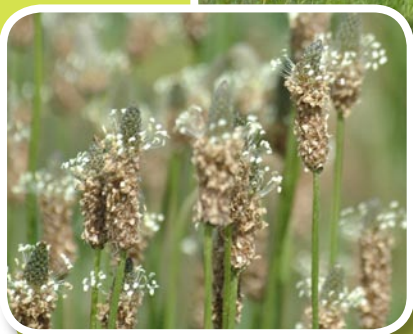


L'ortie accueille les chenilles de plusieurs espèces.

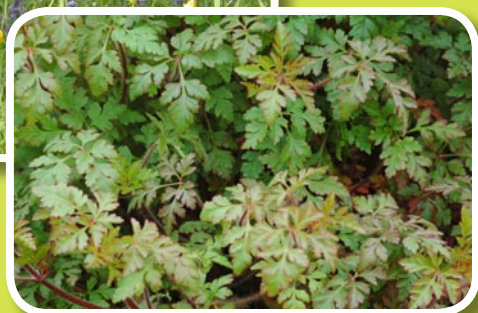
La vesce cultivée, une légumineuse prisée de certains papillons.



Une pelouse sauvage où se côtoient graminées, lotier, trèfle, lychnis, bugle...



Le plantain lancéolé soulage les piqûres d'ortie et nourrit aussi des chenilles.



Le géranium Herbe à Robert a sa place dans les parterres fleuris.



# Les Papillons

## Liste de plantes qui attirent les papillons en quête de nectar :

**Blanches :** cardamine des prés, valériane, sureau yèble, lysimaque chlethroïdes, marguerite, scabieuse blanche, achillée millefeuille, ronces, clethra alnifolia, carotte sauvage, mélilot...

**Jaunes :** achillée jaune, tanaïs, lotier corniculé, verge d'or, inule, pulicaire dysentérique, aunée...

**Roses, bleues, mauves :** origan, lavande, aster frikartii, knautie, buddleïa, eupatoire chanvrine, panicaut, centaurée, cardère, cirse, menthe, verveine de Buenos -Aires, echinops, epilobe, serpolet, bugle rampante, echinacea purpurea, luzerne cultivée, valériane rouge, monnaie du pape, julienne des dames, rose trémière, monarde, népéta, mauve, lavatère,....



Les asters attirent notamment les vanesses.



L'echinacea purpurea



La salicaire commune est très appréciée des citrons.



L'origan est un véritable restaurant à papillons.



La lysimaque clethroides attire de nombreuses espèces.



Les lavandes sont très néctari-fères et sont souvent couvertes de papillons.



Le buddleïa ou « arbre à papillons » porte bien son nom... mais peut devenir envahissant.



Les eupatoires sont une des valeurs sûres du jardin à papillons.



# Les Papillons

En respectant les consignes de la page précédente, vous aurez toutes les chances d'observer une multitude d'espèces de papillons dans votre jardin. Mais vous pouvez aller plus loin. En les recensant, vous participerez l'observatoire des papillons de jour mis en place par le Muséum d'Histoire Naturelle. Mais comment faire ? Et comment reconnaître toutes ces espèces sans difficultés ?

Très simple ! Il vous suffit d'aller sur le site [www.noeconservation.org](http://www.noeconservation.org), de cliquer sur l'icône « papillons et jardin » et de suivre ensuite les instructions. Vous y trouverez aussi une mine d'informations sur les papillons et le jardinage naturel. N'hésitez pas, c'est un réel plaisir !

## **Vous pouvez aussi créer un refuge à papillons dans votre jardin :**

Si vous habitez les Côtes d'Armor : [http://pagesperso-orange.fr/vivarmor/actions/papillons/presentation\\_papillons.htm](http://pagesperso-orange.fr/vivarmor/actions/papillons/presentation_papillons.htm)

ou

un autre département breton : [http://pagesperso-orange.fr/gretia/dossiers\\_liens/lassoc/refuges\\_papillons/refuges\\_papillons\\_frame.html](http://pagesperso-orange.fr/gretia/dossiers_liens/lassoc/refuges_papillons/refuges_papillons_frame.html)



**Un parterre réservé aux papillons : lavande, lysimaque, verge d'or, panicaut, salicaire...**

