



PETITE HISTOIRE DE LA GESTION DES DECHETS



Durant des millénaires, la gestion des déchets n'a pas posé de problèmes particuliers.

Les hommes préhistoriques jetaient des restes de nourriture sur le sol et la nature se chargeait de les faire disparaître.

Dans la seconde moitié du Moyen Age, le commerce se développant, des personnes quittent la campagne pour s'installer en ville.

La concentration de plus en plus importante commence à poser des problèmes. Les habitants jettent leurs déchets dans la rue ou dans les rivières. Les villes commencent à sentir mauvais et à être envahies par la présence des déchets.

Les autorités essaient de mettre en place des règlements. Des canaux et des fossés sont créés pour nettoyer certains quartiers. Les rues sont pavées, les habitants doivent nettoyer le devant de leur maison au moins une fois par semaine et ne doivent pas laisser traîner de déchets. Mais les règlements ne sont pas toujours respectés et les épidémies se multiplient. Les gens pensent que ce sont les odeurs qui en sont les responsables. On ne sait pas encore que les bactéries prolifèrent dans les déchets.

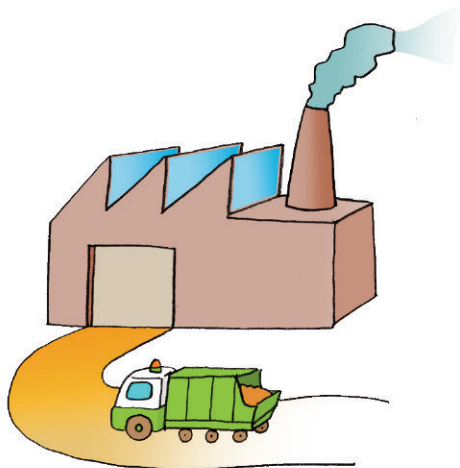


A la Renaissance les épidémies se multiplient, on oblige alors les gens à installer une fosse dans chaque maison. Un nouveau métier apparaît : chiffonnier. Ces gens, souvent très pauvres, font le tour des villes pour ramasser les vieux vêtements, les chiffons, les os d'animaux, les cheveux et toutes sortes d'objets qui peuvent être réutilisés. Ce sont les premiers recycleurs. La police commence à taxer très lourdement les personnes qui ne respectent pas ces règlements.

A la fin du 19^{ème} siècle, les découvertes de la science sur les bactéries rendent les gens plus sensibles à l'importance d'une meilleure hygiène.

Les autorités municipales commencent à intervenir dans la gestion des déchets. Des réseaux d'eau potable et d'égouts sont créés.

Le 24 novembre 1883, Eugène Poubelle, préfet de la Seine, signe le célèbre arrêté qui oblige les propriétaires parisiens à fournir à chacun de leurs locataires un récipient muni d'un couvercle, bientôt appelé "poubelle". Trois boîtes étaient obligatoires : une pour les matières putrescibles, une pour les papiers et les chiffons et une dernière pour le verre, la faïence et les coquilles d'huîtres. Ce règlement n'a pas été totalement respecté, il faudra attendre près d'un siècle pour que le tri soit mis en application !



Au cours des années 1980, l'industrialisation du recyclage s'est engagée, pour répondre à la crainte de la pénurie des ressources naturelles minérales à un souhait d'indépendance nationale.

Les années 90 ont marqué le début de l'élan environnemental.

Les collectivités et les sociétés agréées, ont mis en place auprès des habitants tout le dispositif de tri, pour modifier les comportements et développer les filières de recyclage.



Au début des années 2000, le recyclage s'est vraiment mis à compter dans la production industrielle. Il répond à une demande de plus en plus forte. Parallèlement, les habitants continuent à être sensibilisés à l'importance du geste de tri et au fait que ce dernier répond à la problématique de la raréfaction des ressources naturelles.

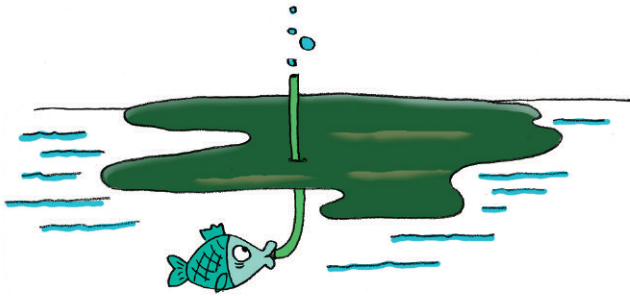
Au niveau européen, différents textes et réglementations ont fait du recyclage une priorité en matière de gestion des déchets. L'objectif de recyclage fixé pour les emballages ménagers est de 50% à atteindre fin 2020.





NOS DECHETS, NOTRE TERRE

Chaque dégradation du milieu naturel a des conséquences sur la santé de l'homme



Un litre d'huile usagée déversé dans la nature peut couvrir 1 000 m² d'eau et empêcher l'oxygénation de la faune et de la flore pendant des années.

(source : Données environnement)



En 30 ans, les ressources de la planète ont diminué d'un tiers.

(source : Données environnement)

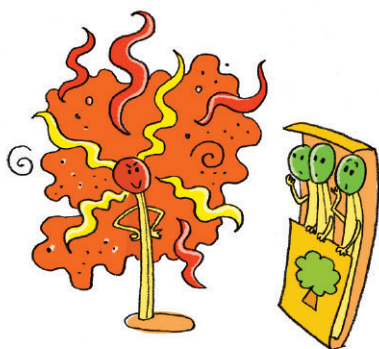


53 milliards de déchets dangereux sont produits en Europe par an et pas tous recyclés.

Prenons le cas d'une ampoule basse consommation. Cette dernière contient une infime quantité de mercure. Quand elle est recyclée, le mercure est isolé et retraité. Si l'ampoule est jetée dans la nature, le mercure ira dans le sol et y restera indéfiniment. Le mercure représente des risques majeurs pour les hommes. Ce métaux lourd s'attaque au système nerveux central.



Un briquet jetable jeté en pleine nature mettra un siècle avant de se désagréger, contre seulement six mois pour une allumette. Un briquet est considéré comme 30 fois plus polluant qu'une pochette d'allumettes. Les quelques 7 milliards de briquets mis sur le marché par an sont impossibles à recycler car ils se composent de plusieurs pièces de différents matériaux (plastique, acier) qui sont indémontables.



Les allumettes sont des concentrés de produits chimiques. La tige de bois est traitée au phosphate d'ammonium puis recouverte de chlorate de potassium, de trisulfure d'antimoine et d'un abrasif. Avant d'acheter des allumettes, il faut vérifier qu'elles ne contiennent pas de soufre, de phosphore blanc ou de métaux lourds, qu'elles ne proviennent pas de pays en voie de développement qui font souvent travailler de très jeunes enfants. Il vaut mieux privilégier les boîtes et les pochettes en matériaux recyclés.



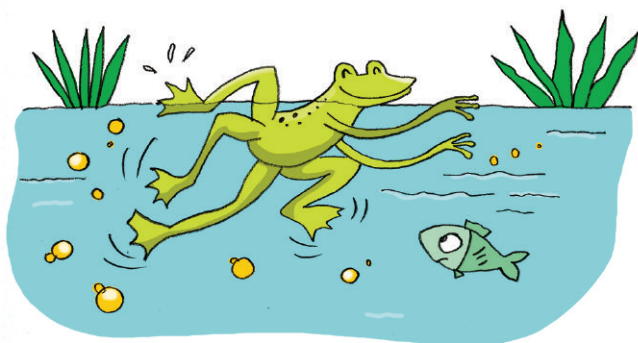
Près de 1 000 nouvelles substances chimiques voient le jour chaque année.

(source : Données environnement)



Les dosettes de café produisent 10 fois plus de déchets que des paquets de café traditionnels (Source Ademe). Les dosettes sont fabriquées en aluminium. Un métal qui a besoin de beaucoup d'énergie pour être produit et qui peut être recyclé à 100%. Cependant le nombre de dosettes qui finissent à la poubelle mélangées avec les autres débris augmente de plus en plus car les consommateurs ne prennent pas la peine de les trier. 1,5 million de machines à café à dosettes a été vendu en France en 2008, ce qui représente près de 1,8 milliards de dosettes par an.

(Source Planetoscope)



Les Français font tourner 20 millions de lave-linges par jour. Selon une étude menée par l'INC et les agences de l'eau, toutes les lessives, à l'exception des noix de lavage, ont des effets toxiques plus ou moins importants sur l'environnement. Même si les eaux usées passent par les stations d'épuration qui « biodégradent » les polluants, les eaux ne sont jamais épurées à 100%. De plus ces stations n'existent pas sur la totalité de la France. En conséquence, les cours d'eau reçoivent en permanence des produits de lessive. Des plantes sont devenues moins résistantes, la reproduction de poissons, grenouilles, coquillages est totalement perturbée. D'une manière générale des observations laissent penser que ces produits participent à la perte de biodiversité des rivières, plans d'eau et littoral.

(Source Agence de l'eau Seine-Normandie)



QUAND NOS DECHETS SORTENT DES POUBELLES, LES CONSEQUENCES SONT LOURDES POUR L'ENVIRONNEMENT

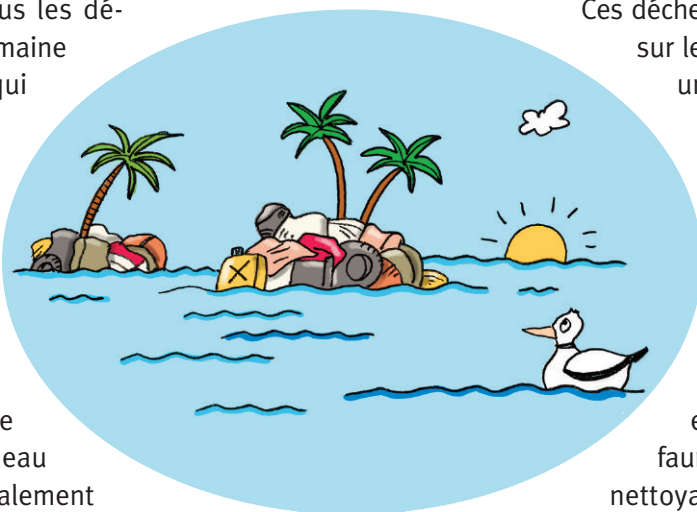
Tout finit un jour par se retrouver à la mer !

Les macro déchets sont tous les déchets issus de l'activité humaine (filets, bouteilles, sacs...) qui flottent en surface ou au fond de l'eau. Ils sont transportés par les courants marins ou les fleuves. Ils finissent un jour par s'échouer sur les plages et le littoral.

La « Plaque des déchets du Pacifique Nord » est une sorte de gigantesque radeau flottant de déchets, principalement constitué de déchets plastiques qui s'étend sur une superficie de 2 700 kilomètres de long et qui flotte en pleine mer.

Les macro déchets ont réussi, d'une manière ou d'une autre, à passer au travers des circuits de gestion des déchets parce qu'ils ont été abandonnés dans la nature, jetés en mer ou emportés après un coup de vent.

Les macro déchets représentent un danger pour les animaux et oiseaux marins qui les prennent pour la nourriture et s'étouffent avec.



Ces déchets peuvent aussi s'échouer sur les plages ce qui représente une nuisance visuelle pour le littoral.

Devant la quantité de macro déchets qui se retrouvent sur les plages, des communes ont pris la décision de procéder à de grands nettoyages qui mettent en danger la flore et la faune. En effet, les engins de nettoyage arrachent la flore qui

fixe les dunes si bien que ces dernières

disparaissent et ne protègent plus les côtes des tempêtes. Ils dérangent aussi des oiseaux comme le Gravelot à collier interrompu qui a l'habitude de nicher directement sur les débris végétaux laissés par la mer à marée basse. Privé de ces végétaux pour faire son nid, ces petits oiseaux sont en voie de disparition.

On estime que chaque année, 20 milliards de déchets sont déversés directement dans les océans.

(source Données environnement)

L'homme est responsable des déchets qu'il produit

Tous les déchets ne peuvent pas être « digérés » par la terre aussi rapidement qu'une feuille morte et sans conséquences pour le milieu naturel !

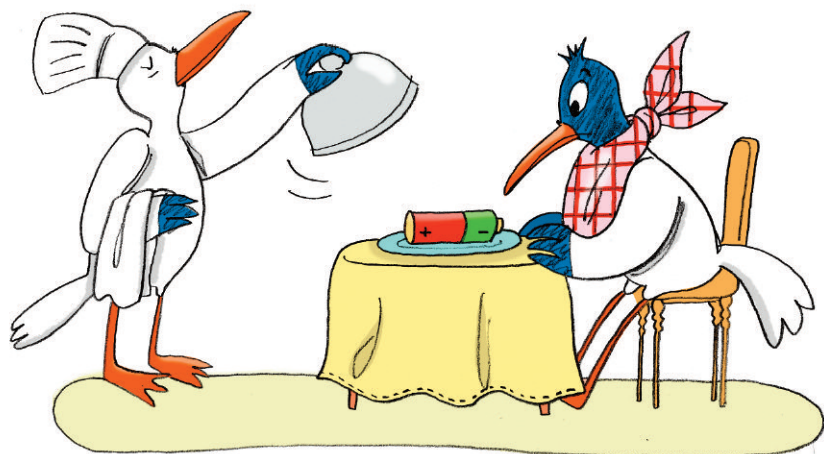
C'est ce qui fait la différence entre les déchets organiques et les déchets produits par les activités humaines (déchets anthropiques).

Pour certains d'entre eux, l'estimation de leur durée de dégradation pose encore beaucoup de questions. En effet certains objets sont si récents comparés à l'échelle de la vie sur terre que l'homme ne sait pas

exactement en combien de temps la nature sera capable de les faire disparaître !

Par ailleurs si la décomposition de la feuille morte nourrit les petits animaux et les racines de l'arbre, on ne peut en dire autant de la dégradation de la pile, de la bouteille en plastique, du pot en verre et de la carcasse de la machine à laver. Ces objets ne nourriront aucun animal et aucune plante !

Parfois même, certaines matières premières qui ont été nécessaires à la fabrication des objets sont



particulièrement dangereuses si elles se retrouvent directement, sans avoir été traitées dans la nature. C'est le cas du mercure contenu dans les ampoules, des métaux lourds contenus dans les piles et de beaucoup d'autres substances. Tous les déchets qui échappent à la collecte sélective ou au recyclage ont des conséquences immédiates et importantes sur les milieux naturels.

Des chiffres qui donnent le vertige !

Temps supposé pour que les objets ci-dessous soient décomposés par la nature

- Mouchoir en papier : 1 à 3 mois
- Ticket bus : environ 1 an
- Filtre à cigarette : 1 à 5 ans
- Boîte de conserve : 50 ans
- Barquette en polystyrène : 80 ans
- Canette en acier : 100 ans
- Pneu en caoutchouc : 100 ans
- Canette en aluminium environ 150 ans
- Pile non rechargeable : 200 ans
- Couche jetable : 400 à 450 ans
- Sac plastique : 450 ans
- Bouteille plastique : 450 ans
- Filet de pêche moderne : 600 ans
- Carte téléphonique : 1 000 ans
- Briquet en plastique : 1 siècle
- Bouteille de verre : 4 000 ans



Des déchets, encore des déchets, toujours des déchets

En 40 ans, la quantité de déchets ménagers a doublé. En France, 868 millions de tonnes de déchets ont été produits en 2008. Chaque ménage jette en moyenne 354 kg de déchet par an soit pratiquement 1kg de déchet par jour et par personne.

Aux Etats-Unis, la production est de 740 kg par an et par habitant. Au Bénin, les habitants des villes produisent 167 kg par an et par habitant (source Avod).



QUAND LES SOLUTIONS S'APPELLENT POUBELLES !

En France, en un an, un habitant produit 354 kilos de déchets. Cela commence à diminuer mais c'est toujours trop !

On doit ajouter à ce chiffre, les déchets des industries qui fabriquent les produits que nous achetons et ceux de l'agriculture qui produit tout ce qui se retrouve dans nos assiettes !

La particularité des déchets issus des activités humaines est qu'ils ne peuvent pas être rapidement digérés par la nature et que les matériaux qui les composent sont plus souvent des sources de pollutions pour la nature que des sources de nourriture pour la faune et la flore.



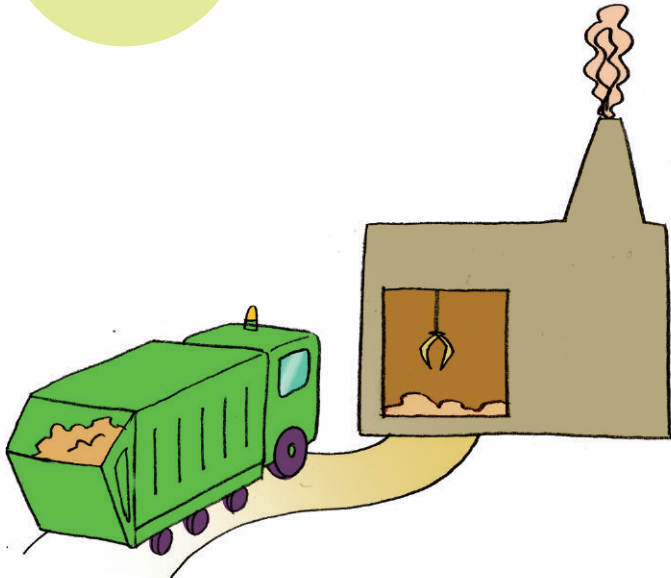
Des solutions existent pour nos déchets qui permettent de limiter les conséquences de nos modes de vie sur l'environnement.

Commençons par les poubelles.

La poubelle de tri est aujourd'hui présente dans toutes les familles. Les consignes sont simples et en cas de doute, la mairie est capable de répondre à toutes les questions.

Certains objets en fin de vie doivent être apportés dans des déchèteries ou dans des bacs spéciaux dans des magasins (piles – ampoules – médicaments...) afin que les substances dangereuses qui les composent puissent être traitées efficacement.

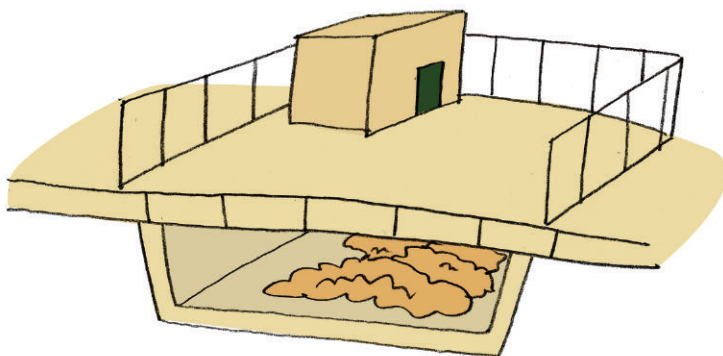
Les déchets qui sont triés suivent un chemin totalement différent des déchets mélangés.



incinération pour
les déchets mélangés



filière de recyclage
pour les déchets triés



centre d'enfouissement pour
les déchets dangereux



Les solutions existent pour réduire l'impact de nos déchets sur l'environnement, à la seule et unique condition que rien ne soit jeté ailleurs que dans des poubelles !