

Le feu

FILMN°1

Ce que nous savons du feu

Dans notre imagerie collective, la maîtrise du feu est l'une des étapes majeures de l'évolution de l'Homme, qui va le faire émerger de l'animalité pour lui donner son statut d'être supérieur. Elle intervient après l'invention de l'outil et avant l'inhumation des morts puis la domestication d'autres espèces, animales et végétales. Si la fabrication du premier outil remonte à environ 2,5 millions d'années, les chercheurs semblent s'accorder pour dater l'acquisition du feu à environ 450 000 ans. Difficile de savoir comment s'est accomplie cette acquisition. Avant de produire eux-mêmes l'étincelle magique, les hommes se sont-ils contentés de le "voler" aux volcans, aux feux de brousse ou à d'autres groupes humains comme nous le raconte *La Guerre du feu* (ouvrage de J.-H. Rosny aîné publié en 1911 et adapté au cinéma par Jean-Jacques Annaud en 1981).

Difficile pour les archéologues, à partir de quelques pierres chauffées, de trancher entre les traces d'un incendie naturel et celles d'un véritable feu entretenu. Les plus anciennes traces sont sujet à controverses, comme en Afrique ou en Israël. Mais vers 450 000 ans, les preuves deviennent multiples et plus tangibles, c'est le cas pour Choukoutien (50 km au sud-ouest de Pékin en Chine, site archéologique ayant livré l'un des premiers fossiles d'*Homo erectus*) ou Terra Amata (site archéologique situé à Nice dans les Alpes-Maritimes, ayant livré les traces de l'un des plus anciens foyers d'Europe). Actuellement, le plus ancien foyer de France a été découvert à Menez-Dregan, près d'Audierne, dans le Finistère.

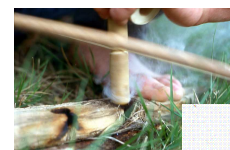
Comment produire le feu

Il existe plusieurs techniques pour produire le feu, pour certaines nous n'avons que peu de traces archéologiques. C'est le cas pour la technique par frottement de morceaux de bois (rotation avec ou sans archet), le bois est malheureusement un élément biodégradable et de tels briquets ne remontent guère qu'à 2 ou 3 millénaires. Il en est de même pour les allumeurs par compression, dans une "pompe" faite de deux tubes de bambous coulissant l'un dans l'autre dont nous n'avons pas de traces archéologiques. A Samara, nous avons choisi de présenter l'allumage par le silex. Si les étincelles produites par deux silex frappés l'un contre l'autre ont peu de chance de produire du feu, en revanche en percutant un morceau de minerai de fer (pyrite ou marcassite par exemple) avec une lame de silex, l'étincelle produite transportera suffisamment de chaleur pour initier la combustion de l'amadou (champignon parasite des arbres), de l'étaupe ou de la mousse.

Un peu d'entraînement. Un minimum de patience. Un savoir-faire qui va permettre, quasiment à l'infini, de faire jaillir la flamme.



Technique d'allumage par percussion (amadou, marcassite, et silex)



En haut technique d'allumage au bois frotté avec archet. A droite allumeur par compression



Les utilisations du feu



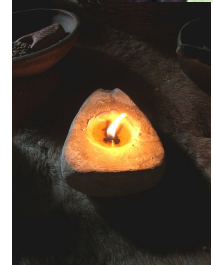
Un groupe autour du feu

Les premières fonctions du feu sont tout d'abord de vaincre le froid et permettre aux hommes de s'aventurer dans des contrées plus au Nord aux hivers rudes. Vaincre les ténèbres, allonger le jour, repousser les fauves loin du campement. Renforcer la cohésion sociale du groupe autour de son foyer. Cuire les aliments, rendre la viande plus facilement assimilable et aussi plus savoureuse, la fumer pour mieux la conserver. Durcir la pointe de l'épieu pour le rendre plus efficace à la chasse.

Peut-être tout cela à la fois. Peut-être d'autres fonctions que nous ignorons.



En haut fumage d'un saumon. A gauche une lampe à graisse.



Par la suite ...



Peinture rupestre de Lascaux II

Au Paléolithique supérieur, les lampes à graisse permettront à Homo sapiens de s'aventurer dans les grottes et d'y graver ou peindre des figures animales. Vers - 25 000 ans, le feu lui servira même à cuire de petites figurines de terre (La Vénus de Dolni-Vestonice, République Tchèque) Ce n'est qu'au Néolithique, près de 15 000 ans plus tard que sapiens, devenu agriculteur et sédentaire, appliquera l'art de cuire la terre à la fabrication des poteries. Il y a 4000 ans, le feu permet aux premiers métallurgistes de fondre le cuivre, puis le bronze pour fabriquer armes, bijoux et outils. Des fours de plus en plus élaborés, une température plus élevée permettront aux Gaulois de devenir de remarquables forgerons passés maîtres dans l'art de travailler le fer. Au XVIIIème siècle, une nouvelle fonction sera assignée au feu, la fonction motrice qui nous fera passer de la machine à vapeur de Papin aux fusées et à la conquête de la lune....



Les premiers pas de l'Homme sur la Lune.

Références documentaires

Préhistoire du feu, Catherine Perlès, Ed. Masson, Paris 1977.

Le feu avant les allumettes, Jacques Collina-Girard, Ed. de la Maison des sciences de l'Homme, Paris 1998.

Il était deux fois... le feu, Réalisateur Jean-Luc Bouvret, E. Serrano 1997