

{BnF

# Espaces éphémères

dans les bases numérisées de la BnF

Concours Photo Clic'91  
2013

Présentation Sophie Pascal  
24/10/2012

## 1. Les ressources numériques de la BnF

- **Mandragore**

base des manuscrits enluminés de la B.n.F.

<http://mandragore.bnf.fr/html/accueil.html>



- **La Banque d'images**

<http://images.bnf.fr/jsp/index.jsp>



- **Gallica,**

la bibliothèque numérique de la BnF

<http://gallica.bnf.fr/>

Picto « repère » :



- **Les expositions virtuelles**

<http://classes.bnf.fr/>

Picto « repère » :



# Les expositions virtuelles



- [Le livre, la littérature](#)
- [Histoire des représentations](#)
- [Arts et architecture](#)
- [Photographie](#)

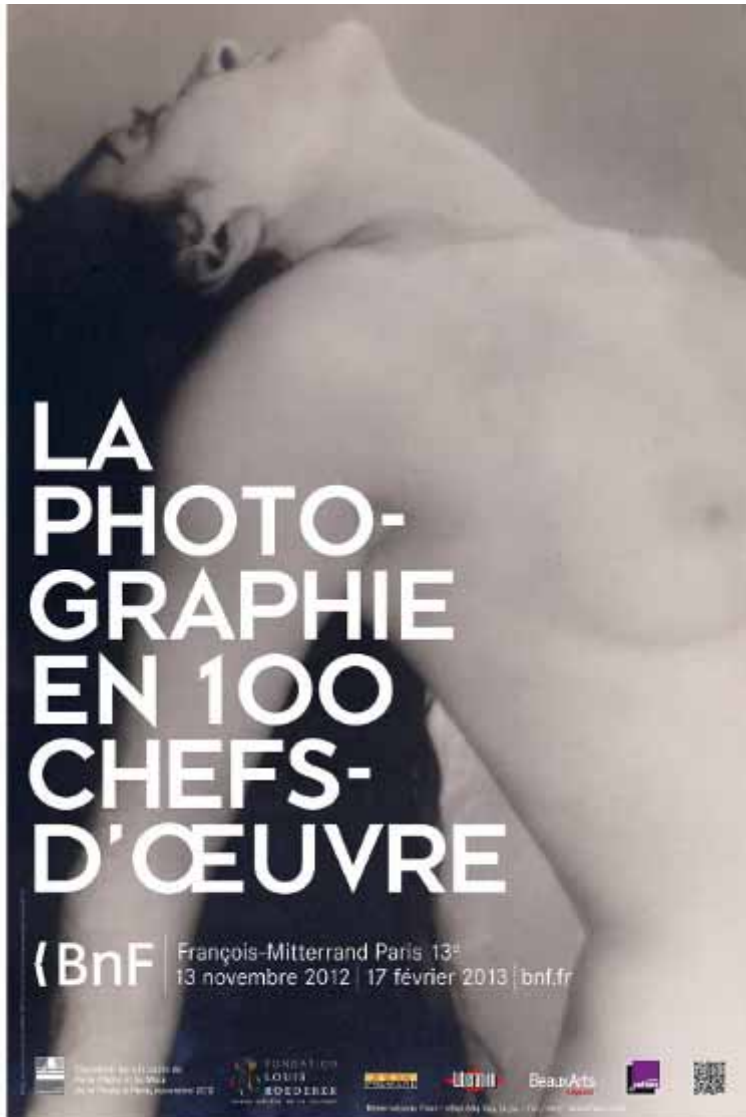
Pour toutes ces expositions, voir aussi les catalogues papier des éditions de la BnF.

**Pour « Espaces éphémères », voir les expositions virtuelles:**

- « Trésors photographiques de la Société de géographie »
- « Estampes japonaises »
- « Rembrandt, la lumière de l'ombre »
- « L'enfance du Moyen-Age »
- « Gustave Le Gray »
- « Michael Kenna, Retrospective »
- « Atget, regards sur la ville »

{BnF

## 2. Les ressources « exposition » de la BnF



### **Exposition**

13 novembre 2012 - 17 février  
2013

BnF François-Mitterrand  
Galerie François 1er  
Quai François-Mauriac - Paris  
XIIIe

Picto « repère » : 100 chefs-d'œuvre

{BnF

Voir le travail du photographe « cinétique » Etienne-Bertrand Weill

[http://www.bnf.fr/documents/icono\\_vertige\\_corps.pdf](http://www.bnf.fr/documents/icono_vertige_corps.pdf)

{BnF |

François-Mitterrand

16 septembre | 18 novembre 2012

COMMUNIQUE DE PRESSE



## Vertige du corps Etienne Bertrand Weill photographe

La Bibliothèque nationale de France présente dans l'allée Julien Cain, l'œuvre du photographe Etienne Bertrand Weill (1919-2001). Un parcours réalisé à partir des tirages modernes permet de découvrir une œuvre exemplaire du croisement fécond des langages et des formes entre photographie et spectacle vivant dans la deuxième moitié du XX<sup>e</sup> siècle.

### 3. Le sujet : Espaces éphémères

- **Espaces** : lieux, sites, endroits, places, emplacements, localisations, passages, territoires, colonies...
- **Ephémère** : « qui dure un jour »  
Qui est de courte durée, qui n'a qu'un temps  
> fragile, fugace, précaire, fugitif, rapide

{BnF

## Point de départ : Japon - La poésie de l'Ukiyo-e

- époque d'Edo (fin 16e/deb 17e)
- « Vivre uniquement le moment présent, se livrer tout entier à la contemplation de la lune, de la neige, de la fleur de cerisier et de la feuille d'érable [...], ne pas se laisser abattre par la pauvreté et ne pas la laisser transparaître sur son visage, mais dériver comme unealebasse sur la rivière, c'est ce qui s'appelle *ukiyo*. »

ou : Captation de moments éphémères comme les éléments atmosphériques (mouvement qui influencera les impressionnistes)

{BnF

« L'instant »



**Suzuki Harunobu (vers 1725-1770)**

**Beauté sautant dans le vide depuis le balcon du temple Kiyomizu**

Image de calendrier, 1765

*Nishiki-e*. Format *chûban*. 260 x 185 mm

BnF, Estampes, Rés. De 10, J. B. 187





« L'instant »

- « Tourteau / maquereau »

« Le marché aux poissons s'éveille à l'aube comme un grand volubilis qui s'épanouit dans la fraîcheur du matin. »



- « Langouste / crevettes »

« Manquer la capture d'une langouste est comme regarder le départ d'un bateau sur lequel vous vouliez embarquer. Quand bien même l'océan semble fumer sous la chaleur de la mi-journée, une crevette bondit du fond comme s'il s'agissait d'un printemps glacé. »

**Haïkus** L'un des plus petits territoires poétiques du monde, le haïku compense sa petitesse par quelques infinités : une prolifération incessante depuis quatre siècles ; des échos qui se renvoient de poème en poème sans se lasser ni s'affaiblir ; des appels et résonances bouddhistes qui se propagent comme les ondes à la surface d'un lac où vient de tomber une pierre.

*Les 99 haiku de Ryokan*, traduit du japonais et présenté par Joan Titus-Carmel, édition bilingue, Verdier, 1986

La surface de l'eau  
semble ornée comme la soie –  
la pluie du printemps

Le ciel pur d'automne  
un boqueteau de vieux arbres  
comme haie vive

Ah ! le liseron  
à chacune des rosées  
comme on s'attendrit

Ramassant du bois  
en m'engageant sur le pont  
la bruine du soir

Sortant de mes rêves  
le coassement lointain  
des grenouilles vertes

Un très vieil homme  
son corps saisi par le froid –  
bambou sous la neige



**Suzuki Harunobu (vers 1725-1770)**

**L'averse**

Image de calendrier, 1765

*Nishiki-e*. Format *chûban*. 280 x 207 mm

BnF, Estampes, Rés. De 10, J. B. 214



« La pluie »



**Hiroshige**

**Les « Cinquante-trois relais du Tôkaidô » (*Tôkaidô gojûsan tsugi*)**

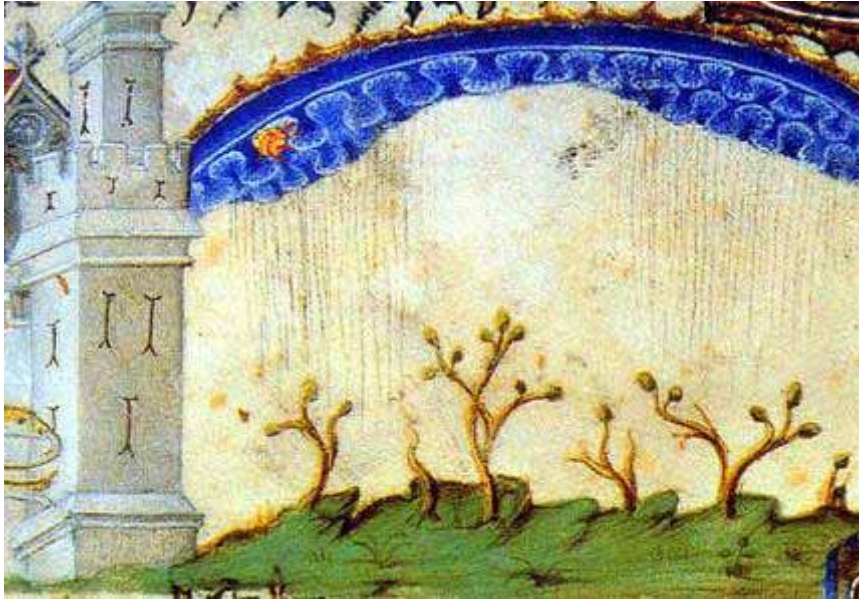
**45e relais : « Shôno » « L'averse » (*Haku-u*)**

Série de 55 planches

1833-1834

BnF, Estampes, Rés., De 10 - J. B. 1046





## « La pluie »

### Premières pluies

*Bréviaire de Belleville*, peint par Jean Pucelle, France, XIVe siècle.  
Paris, BnF, département des Manuscrits, Latin 10483.

« *Le calendrier de ce manuscrit est, avec la découverte de la nature par les poètes et les artistes, l'occasion de représenter pour la première fois peut-être la tombée de la pluie sur les plantes, considérée comme une bénédiction du ciel.* »

<http://classes.bnf.fr/ema/grands/ca093.htm> (L'enfance au Moyen Age)



### Le Paysage aux trois arbres

Signé et daté en bas vers la gauche *Rembrandt f 1643*

Eau-forte, pointe sèche, burin et morsure à la fleur de soufre. 212 x 283 mm

« *Des plans successifs d'ombre et de lumière, mouvants, reflètent les variations du ciel. Le premier plan est en grande partie dans l'ombre alors que l'arrière-plan est lumineux. L'effet de contre-jour obtenu est saisissant.* »

***C'est la première fois qu'un changement d'aspect de la nature, lié à une variation atmosphérique instantanée, est traduit par la gravure dans la première moitié du XVIIe siècle hollandais.***

[http://expositions.bnf.fr/rembrandt/grand/066\\_1.htm](http://expositions.bnf.fr/rembrandt/grand/066_1.htm)



## Le travail des impressionnistes

**Joseph Mallord William Turner, *Pluie, vapeur et vitesse*, 1844.**

Huile sur toile, 90,8 × 121,9 cm. The National Gallery, Londres.

**Claude Monet, Cathédrale de Rouen** 1892-94

Etc



### Gallica recherche image « pluie »

**Titre :** [Effet de pluie] : [estampe] ([6e état] ; [1879]) / C. Pissarro

**Auteur :** Pissarro, Camille (1830-1903). Graveur

**Date d'édition :** 1879

**Format :** 1 est. : eau-forte, aquatinte et pointe sèche ; 15,9 x 21,3 cm (élt d'impr.)

**Droits :** domaine public

**Identifiant :** [ark:/12148/btv1b6955117d](http://ark:/12148/btv1b6955117d)

**Source :** Bibliothèque nationale de France, département Estampes et photographie, RESERVE DC- 419 (1) -BOITE FOL

**Relation :** Notice de recueil :

<http://catalogue.bnf.fr/ark:/12148/cb40344739r>

**Relation :** Appartient à : [Recueil. Oeuvre de Camille Pissarro]

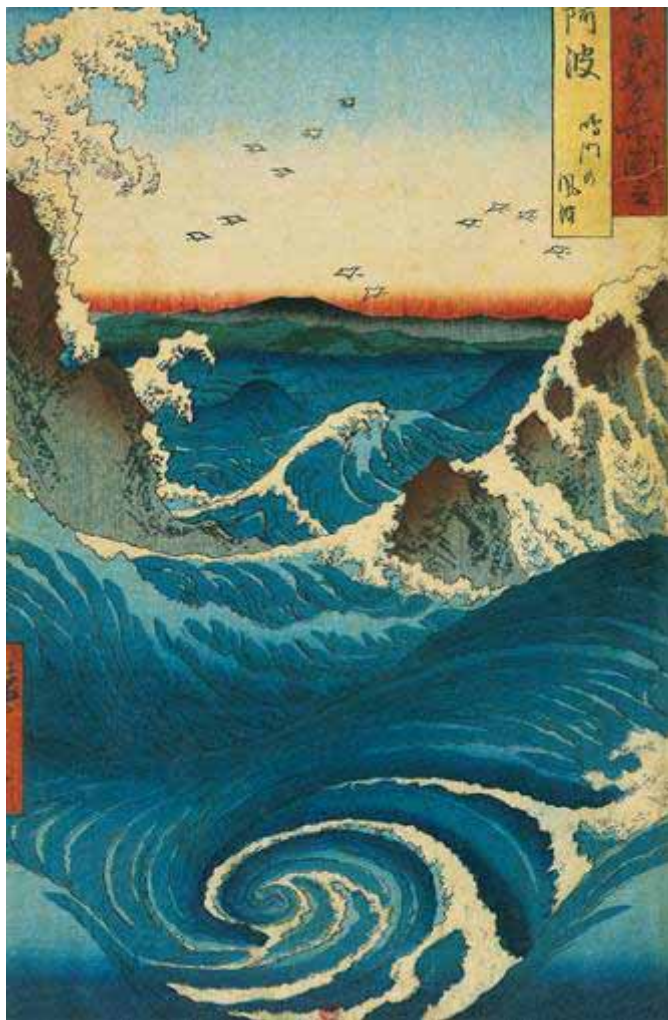
**Relation :** <http://catalogue.bnf.fr/ark:/12148/cb40564355n>

**Provenance :** bnf.fr

**Date de mise en ligne :** 21/03/2011



« Les vagues, les flots »



**Hiroshige**  
 « Vues des sites célèbres des soixante et quelques provinces du Japon » (*Rokujū-yoshū meisho zue*)  
 « Les tourbillons de Naruto à Awa » (*Awa. Naruto no fūha*)

55e planche de la série (70 planches, 1853-1856)  
 1855 - format *ôban tate-e*. 324 x 211 mm  
 BnF, Estampes, De 12 fol, J. B. 1065



**Hiroshige**  
 « Trente-six vues du Fuji » (*Fuji sanjūrokkei*)  
 « La mer à Satta, dans la province de Suruga » Vers 1858-1859

*Nishiki-e* ; format *ôban tate-e*. 339 x 220 mm  
 BnF, Estampes, Rés., De 10, J. B. 1072



« Les vagues, les flots »

**Michael Kenna**

Wave / Vague

Scarborough, Yorkshire, England, 1981



Gallica recherche image « Le Gray »

**Titre** : [La Grande vague - Sète - N°17] : [photographie] / [Gustave Le Gray]

**Auteur** : Le Gray, Gustave (1820-1884). Photographe

**Date d'édition** : 1857

**Format** : 1 photogr. pos. : papier albuminé : d'après négatif sur plaque de verre au collodion ; 34,5 x 41,6 cm

**Format** : image/jpeg

**Droits** : domaine public

**Identifiant** : [ark:/12148/btv1b84704345](http://ark:/12148/btv1b84704345)

**Source** : Bibliothèque nationale de France, département Estampes et photographie, RESERVE FOL-EO-13 (3)

**Relation** : Notice de recueil :

<http://catalogue.bnf.fr/ark:/12148/cb40462973k>

**Relation** : <http://catalogue.bnf.fr/ark:/12148/cb42448415b>

**Provenance** : bnf.fr

*Date de mise en ligne* : 10/07/2012





« Orage »



**Hokusai**  
**Les Trente-six vues du mont Fuji**  
**3e vue. « L'orage sous le sommet de la montagne »**  
**(Sanka haku-u)**  
Série de 46 planches, 36 estampes à cerne bleu et 10 planches supplémentaires à contour noir  
Vers 1829-1833  
244 x 362 mm  
BnF, Estampes, Rés. De 10



Gallica recherche image « orage »

**Titre** : Branche d'éclair au cours d'un orage à Milwaukee : [photographie de presse] / Acmé  
**Auteur** : Acme Newpicture (Agence de presse). **Éditeur** : diff. par l'Agence Mondial (Paris)  
**Date d'édition** : 1932  
**Langue** : Français  
**Format** : 1 fotogr. nég. sur verre ; 13 x 18 cm (sup.) ou moins  
**Format** : image/jpeg  
**Droits** : domaine public  
**Identifiant** : [ark:/12148/btv1b9036922p](https://nla.gov/nla/ark:/12148/btv1b9036922p)



« La brume »



**Hokusai**  
*Les Trente-six vues du mont Fuji*  
8e vue. « La rivière Tama dans la province de  
Musashi » (*Bushû Tamagawa*)  
BnF, Estampes, Rés. De 10



**Michael Kenna**  
Huangshan Mountains, Study 1 / Monts Huang Shan,  
étude 1  
Anhui, China, 2008



Source gallica.bnf.fr / Bibliothèque nationale de France



## « Les nuages »

### Gallica recherche image « Les nuages »

#### « Le Gray »

**Titre** : [Effet de soleil dans les nuages] :

**Auteur** : Le Gray, Gustave (1820-1884). Photographe

**Date d'édition** : 1856-1857

**Type** : Paysages de mer -- 1800-1869,image fixe,photographie

**Format** : 1 fotogr. pos. : papier albuminé : d'après négatif sur plaque de verre au collodion ; 33,3 x 42,4 cm

**Droits** : domaine public

**Identifiant** : [ark:/12148/btv1b8457751b](http://ark:/12148/btv1b8457751b)

**Source** : Bibliothèque nationale de France, département Estampes et photographie, RESERVE FOL-EO-13 (3)

**Relation** : Notice de recueil :

<http://catalogue.bnf.fr/ark:/12148/cb40462973k>

**Relation** :

<http://catalogue.bnf.fr/ark:/12148/cb42444242q>

**Provenance** : bnf.fr

*Date de mise en ligne* : 10/07/2012

## « Les étoiles filantes »



Source gallica.bnf.fr / Bibliothèque nationale de France

## « Jules Janssen »

**Titre** : [Phot. de la comète b de 1881, prise le 31 janv. à 12 h. 52 à l'Observatoire de Meudon, don Pierre Jules César Janssen]

**Auteur** : Janssen, Jules (1824-1907). Photographe. Donateur

**Date d'édition** : 1881

**Format** : image/jpeg

**Droits** : domaine public

**Identifiant** : [ark:/12148/btv1b8470054j](https://ark:/12148/btv1b8470054j)

**Source** : Bibliothèque nationale de France, SGW-6

**Relation** : <http://catalogue.bnf.fr/ark:/12148/cb40588261p>

**Couverture** : France – Île-de-France – Hauts-de-Seine

**Provenance** : bnf.fr

**Date de mise en ligne** : 21/05/2012



Source gallica.bnf.fr / Bibliothèque nationale de France

## « Eruption »

### Gallica recherche image « éruption »

**Titre** : [Eruption volcanique / Pierre-Luc Charles Cicéri]  
**Auteur** : Cicéri, Pierre-Luc-Charles (1782-1868).  
Dessinateur  
**Date d'édition** : 1828  
**Type** : image fixe, dessin  
**Format** : 1 dess. : gouache et crayon avec mesures ; 218 x 298 mm  
**Format** : image/jpeg  
**Droits** : domaine public  
**Identifiant** : [ark:/12148/btv1b7000517w](http://catalogue.bnf.fr/ark:/12148/btv1b7000517w)  
**Source** : Bibliothèque nationale de France, département Bibliothèque-musée de l'opéra, BMO ESQ CICERI-96  
**Relation** : <http://catalogue.bnf.fr/ark:/12148/cb39751390q>  
**Provenance** : bnf.fr



Source gallica.bnf.fr / Bibliothèque nationale de France

### Gallica recherche image « éruption »

**Titre** : Le Vésuve en éruption sous la neige : [photographie de presse] / Agence Meurisse  
**Auteur** : Agence de presse Meurisse. Agence photographique  
**Éditeur** : diff. par l'Agence Meurisse (Paris)  
**Date d'édition** : 1926  
**Type** : image fixe, photographie  
**Langue** : Français  
**Format** : 1 photogr. nég. sur verre ; 13 x 18 cm (sup.) ou moins  
**Format** : image/jpeg  
**Droits** : domaine public  
**Identifiant** : [ark:/12148/btv1b90250346](http://catalogue.bnf.fr/ark:/12148/btv1b90250346)





« Feu d'artifice »



Source gallica.bnf.fr / Bibliothèque nationale de France

**Hiroshige**  
« Feux d'artifice au-dessus du pont de Ryôgoku » (*Ryôgoku hanabi*)

Les « Sites célèbres de la capitale de l'Est » (*Tôto Meisho*)

Vers 1850,

*Nishiki-e* ; éventail *uchiwa*. 228 x 290 mm

BnF, Estampes, Rés., De 10, J. B. 1116



Gallica recherche image « feu d'artifice »

**Titre** : Décoration du feu d'artifice et de l'illumination de la place de Louis XV, à l'occasion de la paix, et la dédicace de la statue équestre du Roy le 22 juin 1763 : [estampe]

**Sujet** : Traité de Paris (1763)

**Identifiant** : [ark:/12148/btv1b8409645h](http://ark:/12148/btv1b8409645h)

, RESERVE QB-201 (105)-FOL

<http://catalogue.bnf.fr/ark:/12148/cb410884020>

période : 1762-1764]

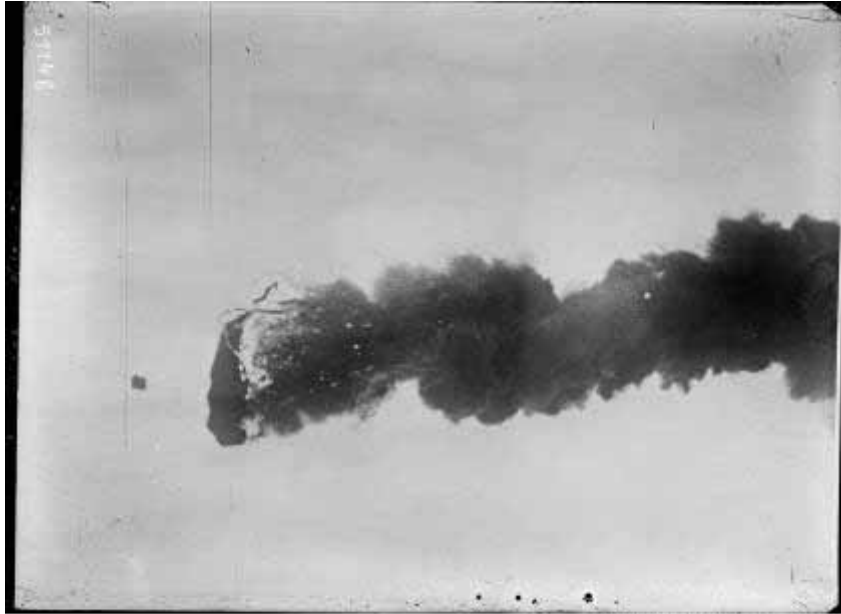
**Relation** : <http://catalogue.bnf.fr/ark:/12148/cb41507990f>

**Description** : Référence bibliographique : Hennin, 9164

**Provenance** : bnf.fr

Date de mise en ligne : 28/06/2010





**Gallica recherche image « feu »**

**Titre :** Une saucisse en feu [dirigeable] (Meyerber) : [photographie de presse] / [Agence Rol]

**Auteur :** Agence Rol. Agence photographique

**Date d'édition :** 1918

**Sujet :** Dirigeables

**Type :** image fixe, photographie

**Langue :** Français

**Format :** 1 fotogr. nég. sur verre ; 13 x 18 cm (sup.)

**Format :** image/jpeg

**Droits :** domaine public

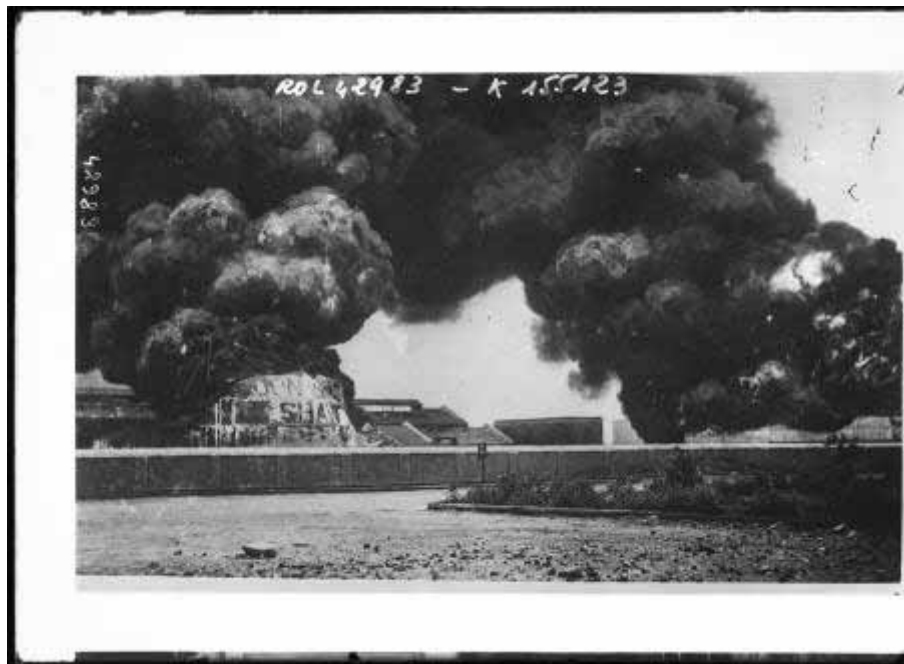
**Identifiant :** [ark:/12148/btv1b53004511b](http://ark:/12148/btv1b53004511b)

**Source :** Bibliothèque nationale de France, département Estampes et photographie, EI-13 (591)

**Relation :** <http://catalogue.bnf.fr/ark:/12148/cb420477099>

**Description :** Référence bibliographique : Rol, 51145

**Provenance :** bnf.fr



**« Feu »**

**Titre :** Madras a pris feu à la suite du bombardement par le Emden dans la nuit du 22 septembre : [photographie de presse] / [Agence Rol]

**Auteur :** Agence Rol. Agence photographique

**Date d'édition :** 1914

**Sujet :** Guerre mondiale (1914-1918) -- Opérations navales





### « feu »

**Titre** : Nos soldats en campagne [soldats assis sur un banc devant un feu] : [photographie de presse] / [Agence Rol]

**Auteur** : Agence Rol. Agence photographique

**Date d'édition** : 1914

**Format** : 1 fotogr. nég. sur verre ; 13 x 18 cm (sup.)

**Droits** : domaine public

**Identifiant** : [ark:/12148/btv1b6932873z](http://ark:/12148/btv1b6932873z)

**Source** : Bibliothèque nationale de France, département Estampes et photographie, EI-13 (414)

**Relation** : <http://catalogue.bnf.fr/ark:/12148/cb405049045>

**Description** : Référence bibliographique : Rol, 43456

**Provenance** : bnf.fr

*Date de mise en ligne* : 25/09/2008



### « explosion »

**Titre** : Explosion d'une mine : [photographie de presse] / [Agence Rol]

**Auteur** : Agence Rol. Agence photographique

**Date d'édition** : 1916

**Format** : 1 fotogr. nég. sur verre ; 18 x 13 cm (sup.)

**Format** : image/jpeg

**Droits** : domaine public

**Identifiant** : [ark:/12148/btv1b6945890p](http://ark:/12148/btv1b6945890p)

**Source** : Bibliothèque nationale de France, département Estampes et photographie, EI-13 (481)

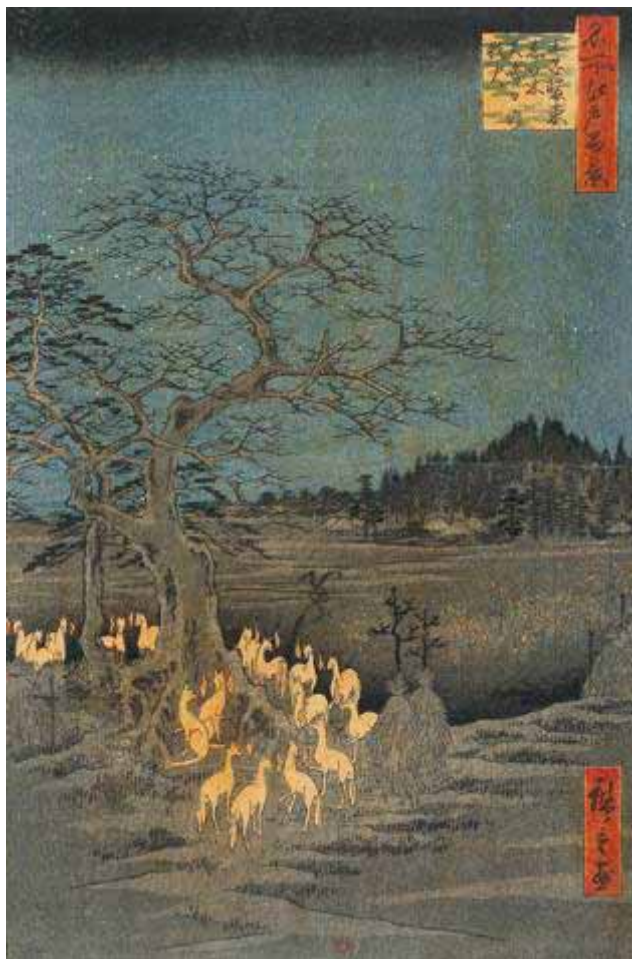
**Relation** : <http://catalogue.bnf.fr/ark:/12148/cb41037378p>

**Description** : Référence bibliographique : Rol, 46402

*Date de mise en ligne* : 21/09/2010







« La magie, les fantômes »



**Hiroshige**

**Les « Cent vues d'Edo » (*Meisho Edo hyakkei*)**

**« Les feux des renards à la veille du Nouvel An sous l'arbre d'Ôji » (*Ôji, Shôzoku enoki, ômisoka no kitsunebi*)**

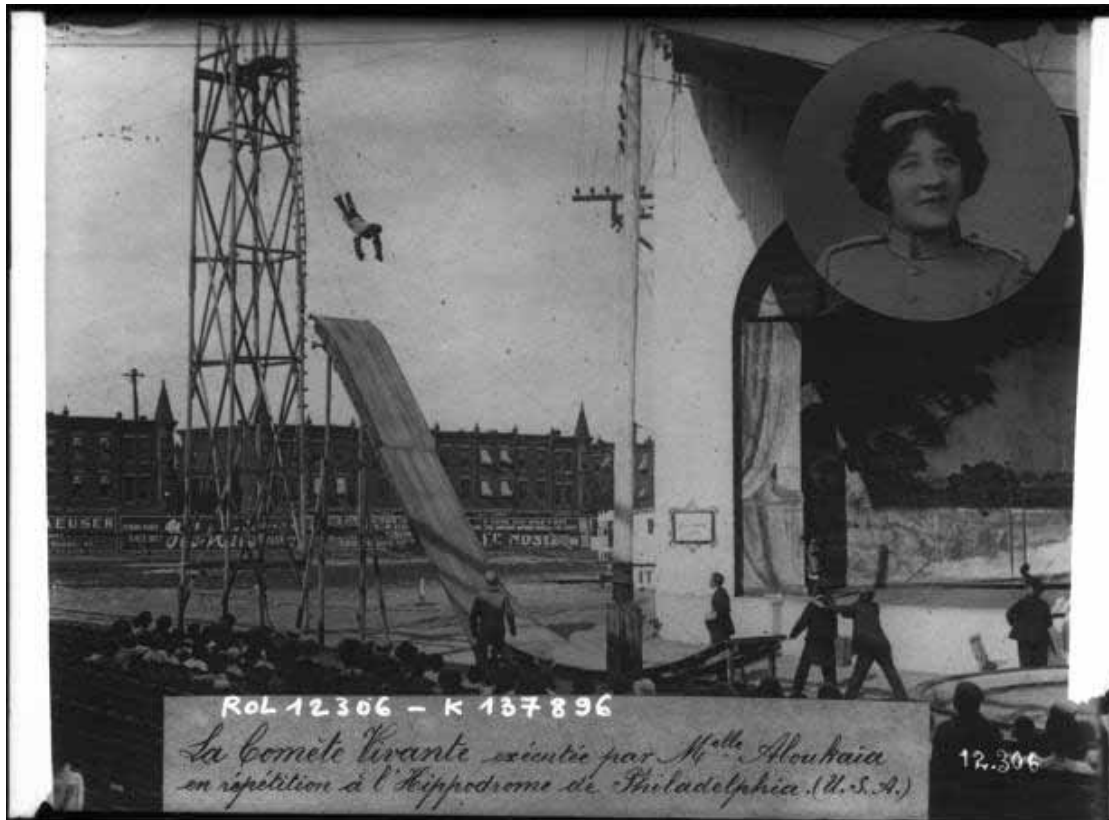
118e planche de la série (119 planches, 1856-1859)

Vers 1857, 9e mois de l'année du serpent

324 x 213 mm

BnF, Estampes, Rés., De 10, J. B. 1085





« La danse, les acrobates »

« comète »

**Titre :** La comète vivante exécutée par Mlle Aboukaïa en répétition à l'hippodrome de Philadelphia (U.S.A.)

**Auteur :** Agence Rol. Agence photographique

**Date d'édition :** 1910

**Format :** 1 photogr. nég. sur verre ; 13 x 18 cm (sup.)

**Droits :** domaine public

**Identifiant :** [ark:/12148/btv1b6915101f](http://ark:/12148/btv1b6915101f)

**Source :** Bibliothèque nationale de France, département Estampes et photographie, EST EI-13 (74)

**Relation :** <http://catalogue.bnf.fr/ark:/12148/cb40473422r>

**Description :** Référence bibliographique : Rol, 12306

**Provenance :** bnf.fr

**Date de mise en ligne :** 08/09/2008

## « L'éphémère dans la ville »



« Les humains en situation éphémère »

**Eugène Atget (1857-1927)**

**Porte de Choisy. Zoniers. 1913 (13e arr.)**[la date appartient au titre, n'est-ce pas ?]

Série : *Paris pittoresque*, 2e série, dans l'album *Zoniers*

Tirage sur papier albuminé d'après négatif sur verre au gélatino-bromure d'argent

17 µ 21,5 cm

Acquisition auprès de l'auteur en 1915

RESERVE OA-173C-4 (G45835)



« Les chantiers urbains »

**Louis Émile Durandelle (1839-1917)**

**Chantier de l'Opéra de Paris**

Vers 1863

Tirage sur papier albuminé d'après négatif sur verre au collodion

26,5 µ 37 cm

Ancienne collection Paul Blondel

VA-284(3)-FOL, H67844

Durandelle est un photographe spécialisé dans les chantiers urbains de Paris dans les années 1860/1870.