

## Le chemin de la citoyenneté



### Consignes

---

**À la maison,**

**découvrez les documents de toutes les parties.**

---

- *Présentez-les en les classant par "Culture" (préparation ordonnée de l'ensemble sur votre feuille de classeur ou de cahier).*
  - *Identifiez ensuite chaque document précisément (utilisez les méthodes pour cela).*
  - *Proposez des réponses à toutes les questions posées (préparation au brouillon).*
- 

**Au collège,**

**vérifiez cette préparation, avec votre équipe,**

**avant le travail à faire en classe.**

---

- *Confrontez vos réponses préparées à celles des membres de votre équipe (mise en commun).*
    - *Réalisez la tâche demandée (mise au propre).*
  - *Coopérez pour rédiger une réponse développée à la question générale.*
-

## Culture de la sensibilité / Agir en tant que citoyens

### Ce que nous consommons

Chaque année en France, nous achetons :

- 23,6 millions de téléphones portables ;
- 53 millions de lampes basse consommation ;
- 77 millions de cartouches d'encre ;
- 600 millions de petits appareils électriques et électroniques ;
- 1,2 milliard de piles et accumulateurs.

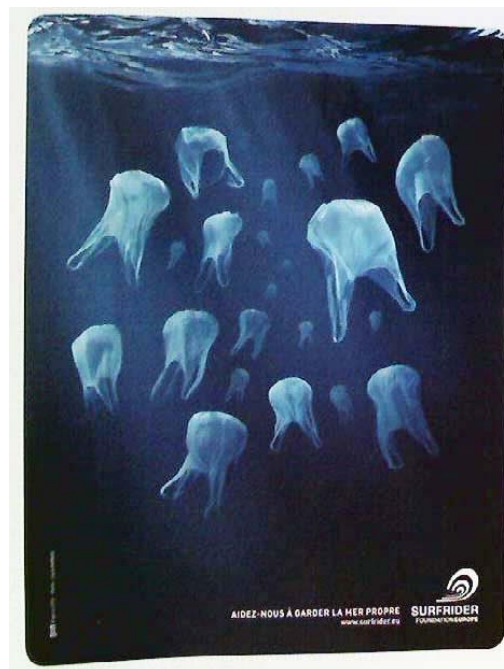
En moyenne 80 % de la matière de ces produits peut être recyclée et utilisée. Le taux de recyclage de ces produits reste faible : aujourd'hui, seul un produit sur trois est recyclé.

### Les atouts du recyclage

En recyclant ces produits, nous réduisons leur impact sur l'environnement et nous participons au **développement durable** :

- moins de pollutions éventuelles liées aux composants toxiques ou dangereux,
- moins de nouvelles ressources prélevées dans la nature,
- les matières premières de ces produits peuvent être recyclées et réutilisées pour fabriquer de nouveaux objets.

© Belin, 2016.



1 Pourquoi est-il si important de trier et recycler les déchets ? Quels sont les avantages du recyclage ?

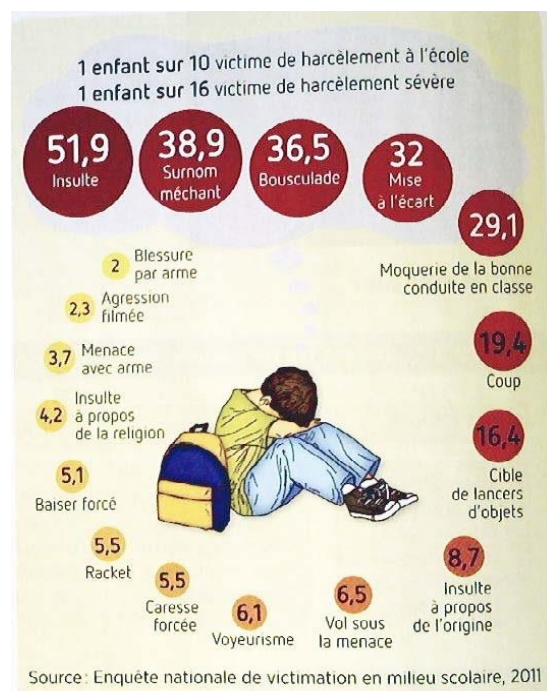
2 Que représente cette affiche ? A qui est-elle destinée ? De quel type de déchets s'agit-il ?

## Culture du droit et de la règle / Le harcèlement scolaire : un défaut qu'il faut dénoncer et corriger

Le harcèlement au collège se définit par trois grandes caractéristiques : la violence, physique ou verbale, la répétition de ces actes et l'isolement de la victime.

Le harcèlement se fonde sur le rejet des différences et sur la **stigmatisation** de certaines caractéristiques, telles que : le sexe, l'identité de genre (garçon jugé trop efféminé, fille jugée trop masculine, sexisme), l'orientation sexuelle ou supposée, l'apparence physique (poids, taille, couleur de peau), un handicap, l'appartenance à un groupe social ou culturel particulier, des centres d'intérêt différents...


D'après « Qu'est-ce que le harcèlement en milieu scolaire », [www.agircontreleharcelementalecole.gouv.fr](http://www.agircontreleharcelementalecole.gouv.fr), 2015.



3 Relevez trois mots qui permettent de définir ce qu'est le harcèlement.

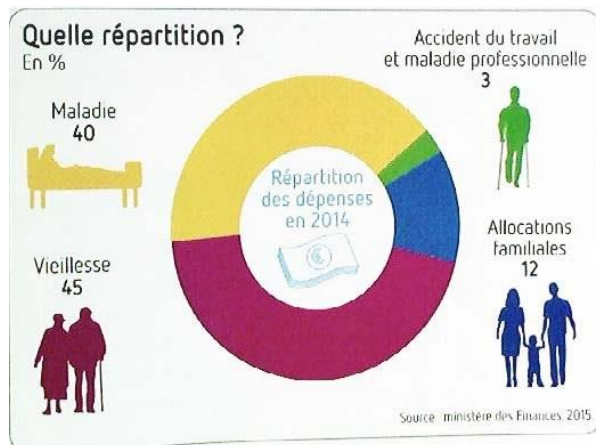
4 Quelles sont les violences les plus courantes à l'école ? Expliquez à partir de quand deviennent-elles du harcèlement.

## Culture du jugement / Les valeurs de notre pays : une devise qui révèle de grandes qualités.



Art. 1<sup>er</sup> : La France est une République **indivisible**, laïque, démocratique et sociale. Elle assure l'égalité devant la loi de tous les citoyens sans distinction d'origine, de race ou de religion. Elle respecte toutes les croyances.

Art. 2 : La langue de la République est le français. L'emblème national est le drapeau tricolore, bleu, blanc, rouge. L'hymne national est la « Marseillaise ». La devise de la République est « Liberté, Égalité, Fraternité ». Son principe est : gouvernement du peuple, par le peuple et pour le peuple.



5 Quelles sont les valeurs de la République énoncées par la devise ?

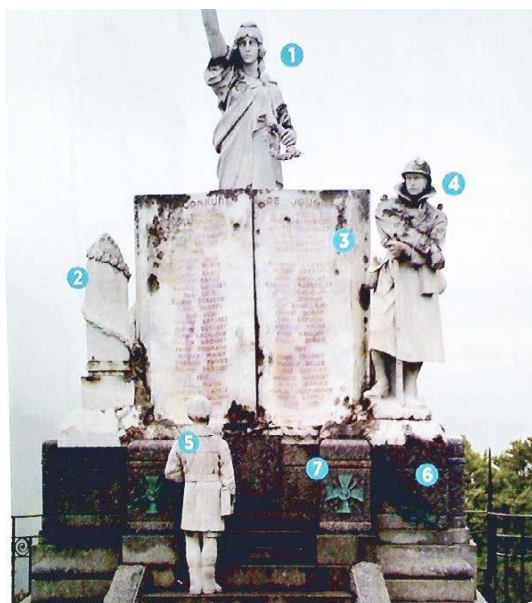
Quels sont les principes de la République ?

Quels symboles de la République sont rassemblés sur son logo ?

6 Comment la Sécurité sociale assure-t-elle l'égalité de tous face aux accidents de la vie ?

Quels sont les risques qu'elle prend en charge ?

## Culture de l'engagement / Des commémorations : signe d'un lien fort



Après la Première Guerre mondiale (1914-1918), chaque commune, comme ici à Jougue, dans le Doubs, a fait construire un monument aux morts en l'honneur des 1,4 million de soldats français tués au cours de ce conflit.

- 1 La France éclairant le monde; 2 Un obus;
- 3 Liste des hommes de la commune tués durant la guerre;
- 4 Un « poilu », soldat français de la Première Guerre mondiale;
- 5 Un écolier; 6 Palme rappelant la mort; 7 Croix de guerre, médaille remise aux soldats les plus méritants.

Date	Commémoration
11 novembre	Armistice de la Première Guerre mondiale
20 novembre	Journée internationale des droits de l'enfant
9 décembre	Journée de la laïcité
27 janvier	Journée européenne de la mémoire des génocides et de la prévention des crimes contre l'humanité
8 mars	Journée internationale des droits de la femme
21 mars	Journée internationale de lutte contre le racisme
dernier dimanche d'avril	Journée nationale du souvenir des victimes et des héros de la déportation au cours de la guerre 1939-1945
8 mai 1945	Fin de la Seconde Guerre mondiale
10 mai	Journée nationale des mémoires de la traite, de l'esclavage et de leurs abolitions
27 mai	Journée nationale de la Résistance
14 juillet	Fête nationale

7 A quoi servent les monuments aux morts ?

Où se trouve le plus proche du collège ?

Quelles sont les différences avec celui-ci ?

8 Quelles dates commémorent la paix ?

Quelles dates rappellent l'engagement et la lutte contre la barbarie ?

Quelles dates concernent la lutte pour la liberté ?

Lesquelles concernent la lutte pour l'égalité ?

Le petit « plus »

---

Selon vos avancées, une activité individuelle pourrait vous être proposée pour assimiler les nouvelles connaissances.

---

Bilan / Question générale

---

***« Comment être un apprenti citoyen ? »***

---