

Devenir citoyen



Consignes

À la maison,

découvrez les documents de toutes les parties.

- *Présentez-les en les classant par "Culture" (préparation ordonnée de l'ensemble sur votre feuille de classeur ou de cahier).*
 - *Identifiez ensuite chaque document précisément (utilisez les méthodes pour cela).*
 - *Proposez des réponses à toutes les questions posées (préparation au brouillon).*
-

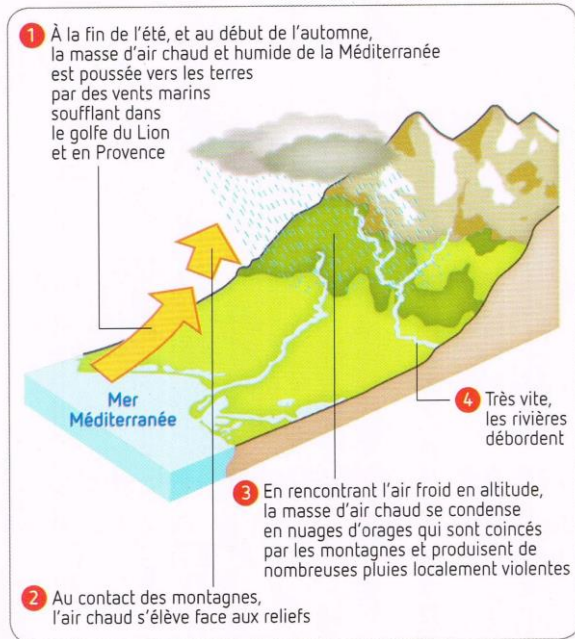
Au collège,

vérifiez cette préparation, avec votre équipe,

avant le travail à faire en classe.

- *Confrontez vos réponses préparées à celles des membres de votre équipe (mise en commun).*
 - *Réalisez la tâche demandée (mise au propre).*
 - *Coopérez pour rédiger une réponse développée à la question générale.*
-

Culture de la sensibilité / La prévention face à un risque naturel



Des orages très violents à l'automne

Les orages violents sont fréquents sur la Côte d'Azur à l'automne. Celui du samedi 3 octobre 2015 a été d'une rare intensité : en 3 heures, 180 mm d'eau sont tombés à Cannes et 159 mm à Mandelieu-la-Napoule : des niveaux records (1 mm = 1 l/m²).

1 - Cette catastrophe est-elle d'origine naturelle ?

En quoi est-elle exceptionnelle ?



20 personnes ont perdu la vie. Les torrents d'eau boueuse ont fait apparaître des superpositions d'épaves de voitures. Il y a d'importants dégâts sur les réseaux fixes et mobiles, de très nombreuses perturbations dans les réseaux de communication et de transports. Au plus fort de l'orage, ce sont en effet « plus de 70 000 clients » qui n'ont plus été alimentés en électricité. Ce matin du 5 octobre, 9 000 personnes étaient toujours privées d'électricité.

Un gros travail logistique doit aussi se poursuivre sur le réseau routier, et pas moins de cent spécialistes de la forêt sont à l'œuvre pour enlever les « embâcles »* qui menacent d'emporter quatre ponts sur la Brague. Un lycée, un collège et une dizaine d'écoles devraient rester fermés ce lundi. De nombreux commerces et services publics ont par ailleurs été fermés.

*Embâcle : accumulation naturelle de matériaux apportés par l'eau : branches, feuilles, voitures...

Renaud Février, « Inondations sur la Côte d'Azur : 20 morts, une vague d'eau et un bilan apocalyptique », www.nouvelobs.com, 2015.

2 - Quel est le bilan humain de la catastrophe ?

Quels sont les dégâts matériels ?

Quels services de secours ont été mobilisés ?



Neuf personnes ont trouvé la mort dans des parkings souterrains, prises au piège. Certains habitants prennent des risques inconsidérés pour aller mettre leur voiture à l'abri, sans forcément avoir conscience des dangers encourus.

3 - Quels comportements individuels ont amplifié ses conséquences ?

Culture du droit et de la règle / La prévention des risques en France



4 - Qui sont les acteurs de la sécurité face aux risques majeurs ?

Quel est le dispositif mis en place ?

Le préfet au niveau du département	<ul style="list-style-type: none"> - Élaboration du Plan de Prévention des Risques (PPR). Celui-ci indique pour chaque commune les zones soumises aux risques et définit les mesures de prévention (il réglemente l'utilisation des sols et les constructions...).
Le maire au niveau de la commune	<ul style="list-style-type: none"> - Élaboration du dossier d'information communal sur les risques majeurs (DICRIM). - Réunions publiques, campagnes d'affichage, information des personnes qui veulent acheter ou louer un logement.

5 - Quel est le rôle du préfet en cas de crise ?

Quel est le rôle du maire ?

PASSY
COMMUNE DE PASSY
Département de Haute-Savoie

Transport de Matière Dangereuse (voie routière) | Transport de Matière Dangereuse (canalisation) | Séisme
Avalanche | Mouvement de terrain | Inondation

En cas de danger ou d'alerte

- abritez-vous**
take shelter
schützen sie sich
- écoutez la radio**
listen to the radio
hören sie das radio
Radio Mont-Blanc 94,6 FM
France Info 104,5 FM
- respectez les consignes**
follow the instructions
respektieren sie die anweisungen

> **n'allez pas chercher vos enfants à l'école**
don't pick your children up at school
Kinder nicht aus der schule abholen

Pour en savoir plus, consultez :
le site Internet de Passy www.ville-passy-91230.fr, tribunaux Mont-Blanc - Risques Majeurs
ou consultez le Document d'Information Communal (DICRIM)

6 - A quels risques sont exposés les habitants de cette ville ?

Comment les habitants sont-ils informés des consignes à suivre ?

3^{er} mars
Journée Mondiale
de la Protection Civile

PROTECTION CIVILE
FÉDÉRATION NATIONALE
AGRÉÉE DE SÉCURITÉ CIVILE

AIDER, SECOURIR, FORMER

DEPUIS 50 ANS, **LES BÉNÉVOLES** DE LA PROTECTION CIVILE AIDENT, SECOURENT ET FORMENT LA POPULATION PARTOUT EN FRANCE.

PASSEZ VOUS AUSSI À L'ACTION ET **REJOIGNEZ-NOUS !**

TOUT LE WEEK-END, PRÈS DE CHEZ VOUS,
VENEZ RENCONTRER NOS BÉNÉVOLES !

WWW.PROTECTION-CIVILE.ORG

7 - Quel est le message de cette affiche ?

Quelles sont les missions des bénévoles de la Protection civile

Culture du jugement / Restreindre nos libertés au nom de la sécurité



Les services de renseignement peuvent recourir à un ensemble de techniques allant de l'écoute téléphonique (fixe, mobile) à l'interception d'e-mail et SMS, en passant par le piratage d'ordinateur de suspects ou la mise en place de micros et balises GPS. Le tout, dans une optique de « prévention du terrorisme », « de la criminalité organisée », [...] de défense « du territoire » [...].

Des mesures sont largement critiquées, comme la conservation longue des données interceptées (30 jours pour les correspondances, 90 jours pour les images vidéos, 5 ans pour les données de connexion). On retrouve aussi les sondes qui seront placées chez les opérateurs Internet (fournisseurs d'accès, moteurs de recherche, réseaux sociaux...) qui fourniront aux services « en temps réel » toutes les données techniques sur les internautes suspectés de terrorisme.

D'après Boris Manenti, « Ce qui change avec la promulgation de la loi sur le renseignement », www.nouvelobs.com, 2015.

8 - Quel est le dispositif que l'on a déclenché suite aux attentats de novembre 2015 ?

Quelles mesures assurent la sécurité ?

Quels droits et libertés limitent-elles ?

9 – Qu'est-il permis de faire avec la loi sur le renseignement ?

Qui peut intercepter ces informations ?




10 - Pour quelles raisons certains s'opposent-ils à cette loi ?

Culture de l'engagement / S'impliquer dans la sécurité de son établissement

1 Information des familles

Les bons réflexes en cas d'accident majeur


En cas d'alerte :




■ **N'allez pas vers les lieux du sinistre.**
Vous irez au devant du danger.

■ **Abritez-vous.**


■ **Écoutez la radio.**
Respectez les consignes des autorités.



■ **N'allez pas chercher votre enfant à l'école**
pour ne pas l'exposer, ni vous exposer.
Un **plan de mise en sûreté des élèves (PPMS)**
a été prévu dans son établissement.



■ **Ne téléphonez pas.**
N'encombrez pas les réseaux.
Laissez-les libres pour que les secours
puissent s'organiser.



Recevez avec prudence les informations
souvent parcellaires ou subjectives
n'émanant pas des autorités (celles
recueillies auprès d'autres personnes, par
exemple, grâce à des téléphones mobiles).

Fréquences :

- France Inter : 87.8 MHz
- France Bleu Île-de-France : 107.1 MHz

2 Connaître les bons gestes

Un exemple de **PPMS** d'après celui de l'académie de Versailles.

11 - Comment l'alerte est-elle donnée ?

Quelles sont les consignes à respecter obligatoirement ?

« Les surveillants ont utilisé les mégaphones, raconte Mathias, élève de 6^e. Ils disaient : « Éloignez-vous des fenêtres ! » ».

« Nous, précise Raphaëlle, élève de 3^e, on nous avait prévenus une semaine à l'avance. On était dans un scénario où, lors d'une tempête, un arbre fracassait les vitres de la classe. On avait un blessé. D'abord, on devait déplacer les tables, s'en servir comme protection. Puis on nous a fait sortir par rangées dans le couloir. On s'est assis en tailleur contre le mur et on a attendu. L'infirmière est venue chercher le blessé. »

« Il faut sanctuariser les établissements, rappelle Olivier Morges, commissaire divisionnaire. Cette opération est une collaboration entre l'établissement, la préfecture de police et les pompiers. Tempête ou attentat, il n'y a pas de sujet tabou. Il ne faut pas faire peur aux enfants mais les responsabiliser », ajoute-t-il.

Céline Carez et Christel Brigaudeau,
« Exercices après les attentats : "On nous a fait croire que c'était pour la tempête !" », www.leparisien.fr, 2015.

12 - Quels sont les risques envisagés ?

Quels sont les objectifs de cet exercice ?

Comment les élèves sont-ils mis en sécurité ?

Art. 5 : Tout élève bénéficie, dans le cadre de sa scolarité obligatoire, d'une sensibilisation à la prévention des risques et aux missions des services de secours ainsi que d'un apprentissage des gestes élémentaires de premier secours.

Loi du 13 août 2004 relative à la modernisation de la sécurité civile.

13 - Comment pouvez-vous aussi vous préparer face aux risques majeurs ?



14 - Quels sont les objectifs de la formation aux gestes de PSC1 ?

Le petit « plus »

Selon vos avancées, une activité individuelle pourrait vous être proposée pour assimiler les nouvelles connaissances.

Bilan / Question générale

« Est-ce une obligation ou un devoir moral de devenir citoyen-ne de sa nation ? »
