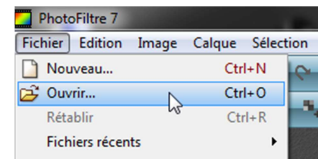


Redimensionner des images avec PhotoFiltre 7

1. Redimensionner une seule image

Ouvrir PhotoFiltre 7.

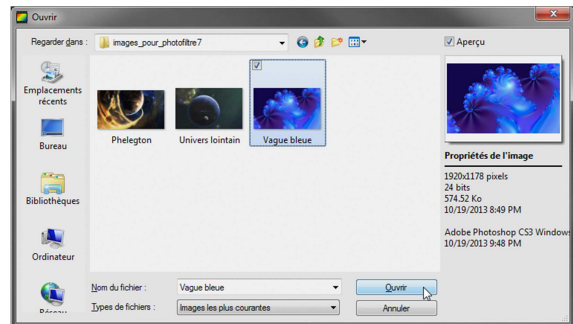
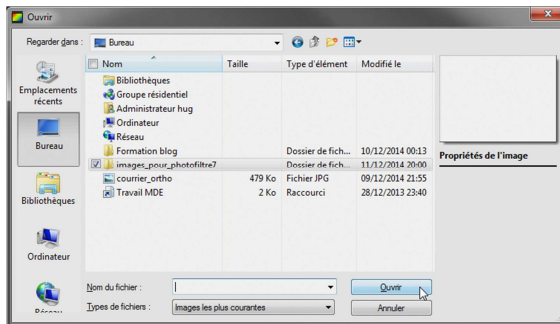
Dans la barre des menus, cliquer sur **Fichier** puis **Ouvrir...**



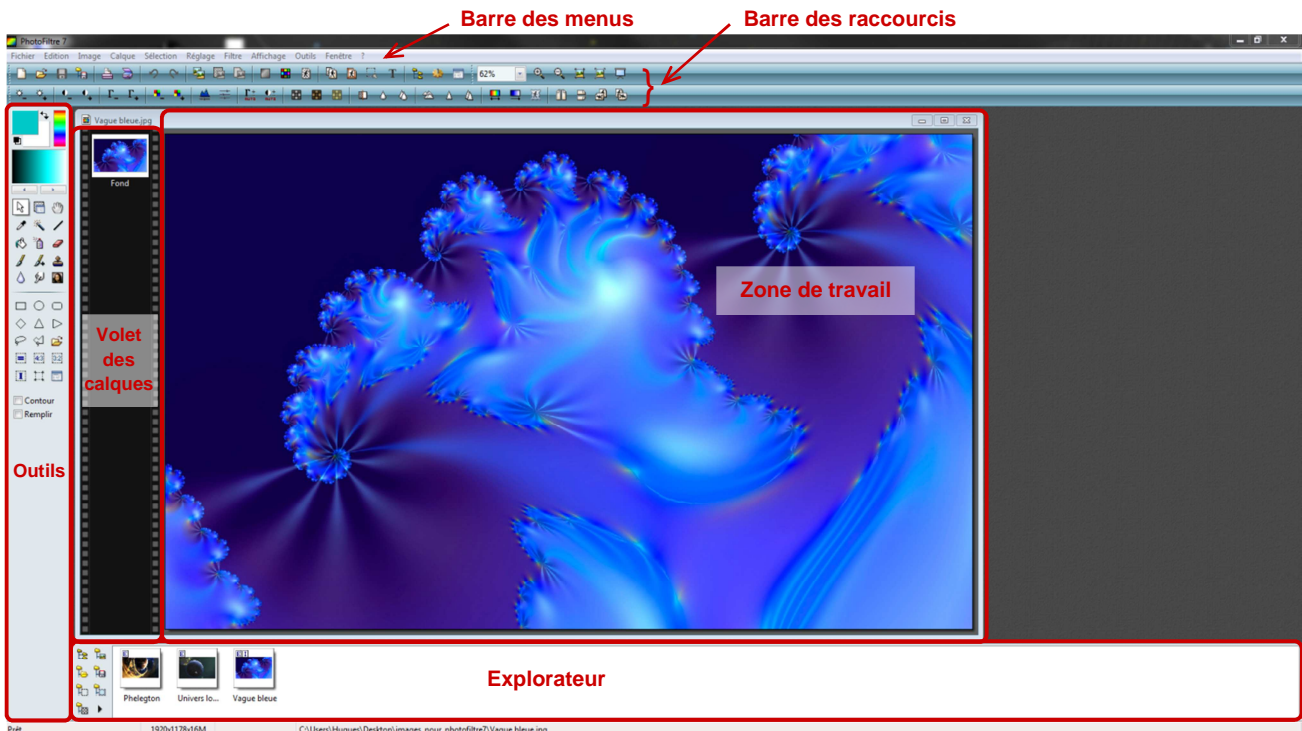
Une fenêtre s'ouvre : l'explorateur Windows.

Sélectionner le dossier où se trouve l'image à traiter puis cliquer sur **Ouvrir...**

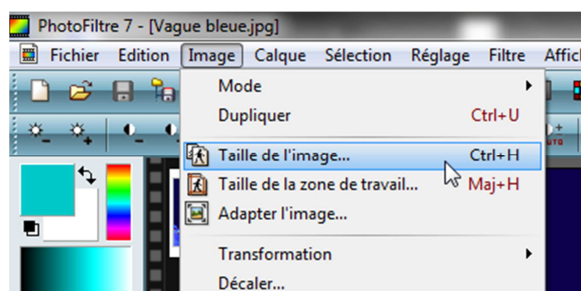
Sélectionner l'image puis cliquer sur **Ouvrir...**



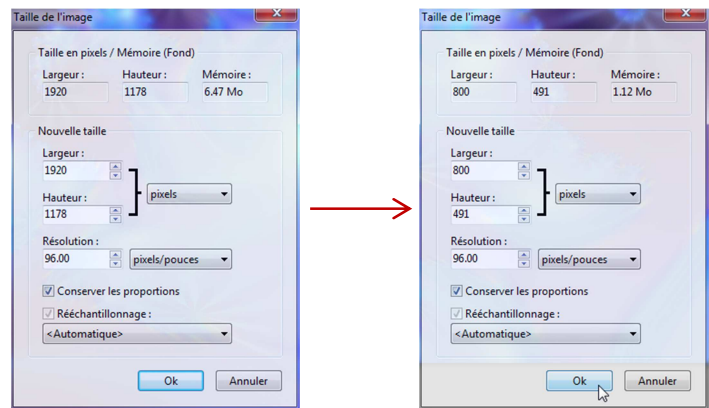
L'image apparaît maintenant dans la zone de travail.



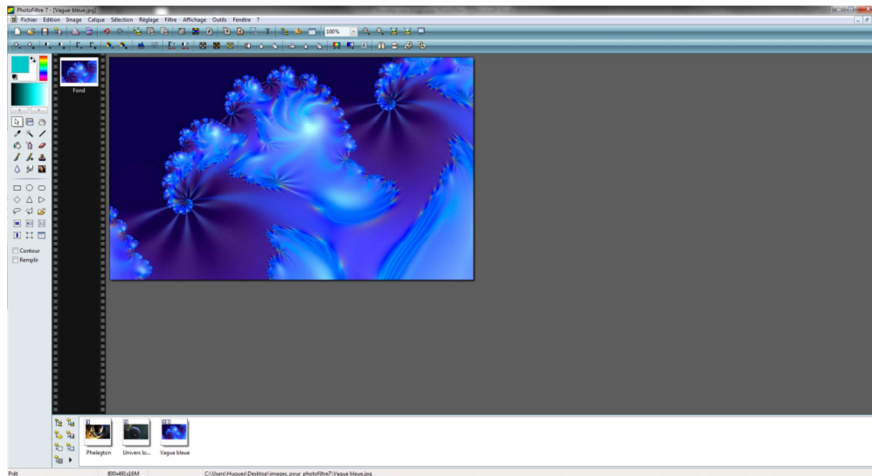
Dans la barre des menus, cliquer sur **Image** puis **Taille de l'image...**



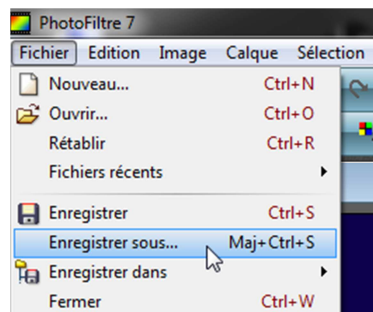
Une fenêtre s'ouvre.
 Modifier la largeur et/ou la hauteur (il est conseillé de conserver les proportions sinon l'image sera déformée) puis cliquer sur **Ok**.



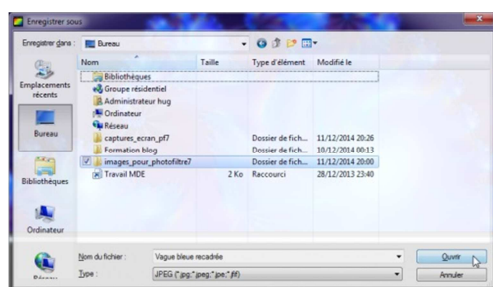
L'image redimensionnée s'affiche alors.



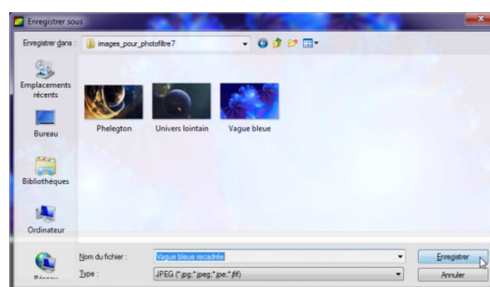
Reste à sauvegarder le travail.
 Pour ce faire, cliquer sur **Fichier** puis **Enregistrer sous...**



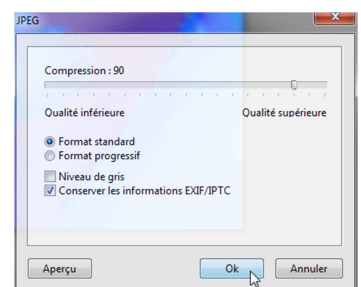
Une première fenêtre s'ouvre : choisir dans l'explorateur le dossier où sera enregistrée l'image redimensionnée puis cliquer sur **Ouvrir**.
 Une deuxième fenêtre s'ouvre : c'est le dossier où sera enregistrée l'image redimensionnée. Renommer l'image, modifier éventuellement son format (jpg, png...) puis cliquer sur **Enregistrer**.
 Une troisième fenêtre s'ouvre : cliquer sur **Ok**.



1^{ère} fenêtre



2^{ème} fenêtre



3^{ème} fenêtre

L'image redimensionnée est maintenant enregistrée dans le dossier précédemment choisi.

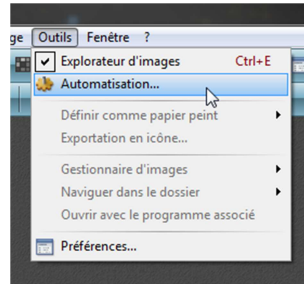
Remarques

- Certaines opérations effectuées via la barre des menus peuvent l'être au moyen d'un clic droit ou en utilisant les raccourcis.
- À l'étape de la sauvegarde, si on choisit **Enregistrer** au lieu de **Enregistrer sous...**, cela aura pour effet d'écraser l'image originale.
- Il est conseillé de travailler avec des copies de l'image originale.

2. Redimensionner un lot d'images

Ouvrir PhotoFiltre 7.

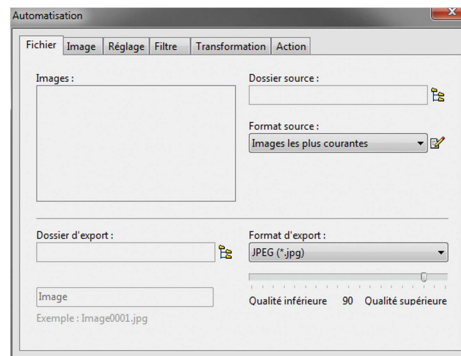
Dans la barre des menus, cliquer sur **Outils** puis **Automatisation...**



Une fenêtre s'ouvre.

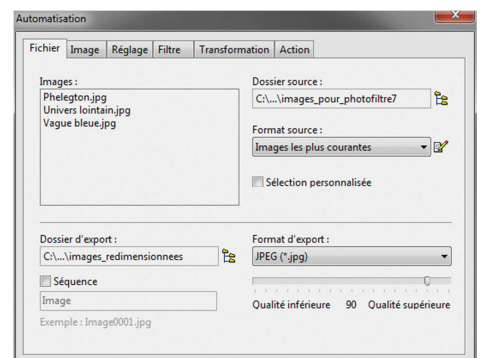
Plusieurs onglets sont disponibles :

- Fichier ;
- Image ;
- Réglage ;
- Filtre ;
- Transformation ;
- Action.



Dans l'onglet **Fichier** :

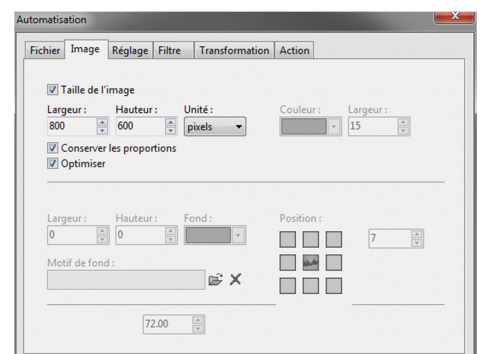
- choisir le dossier source (qui contient les images à traiter) ;
- choisir le dossier d'export (qui contiendra les images traitées) différent du dossier source (sinon les images originales seront écrasées) ;
- modifier éventuellement le format (jpg, png...).



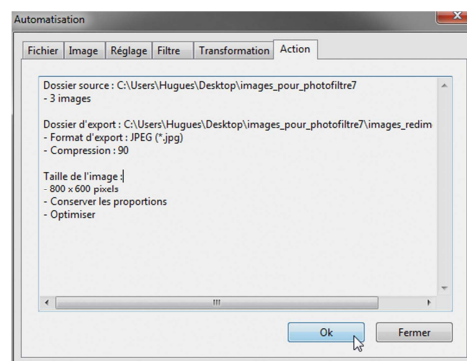
Dans l'onglet **Image** :

choisir la largeur et/ou la hauteur (il est conseillé de conserver les proportions sinon l'image sera déformée).

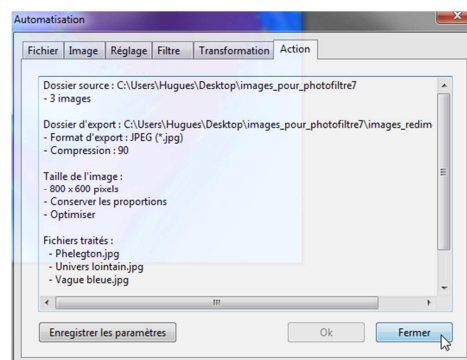
Remarque : la plus petite dimension (proportionnellement à l'image d'origine) sera prioritaire.



Dans l'onglet **Action** :
vérifier les opérations qui vont être effectuées
puis cliquer sur **Ok**.
Les images redimensionnées se succèdent alors à l'écran.



Une fenêtre s'ouvre, récapitulant les opérations effectuées.
Cliquer sur **Fermer**.
Les images redimensionnées sont maintenant enregistrées
dans le dossier d'export précédemment choisi.



Remarques

- Certaines opérations effectuées via la barre des menus peuvent l'être au moyen d'un clic droit ou en utilisant les raccourcis.
- Il est conseillé de travailler avec des copies des images originales.

- Lors du choix des images à traiter, on peut sélectionner seulement une ou quelques images du dossier source.
Pour ce faire, cocher la case **Sélection personnalisée** et choisir la ou les images en maintenant la touche Ctrl enfoncée dans le cas d'un choix multiple.

