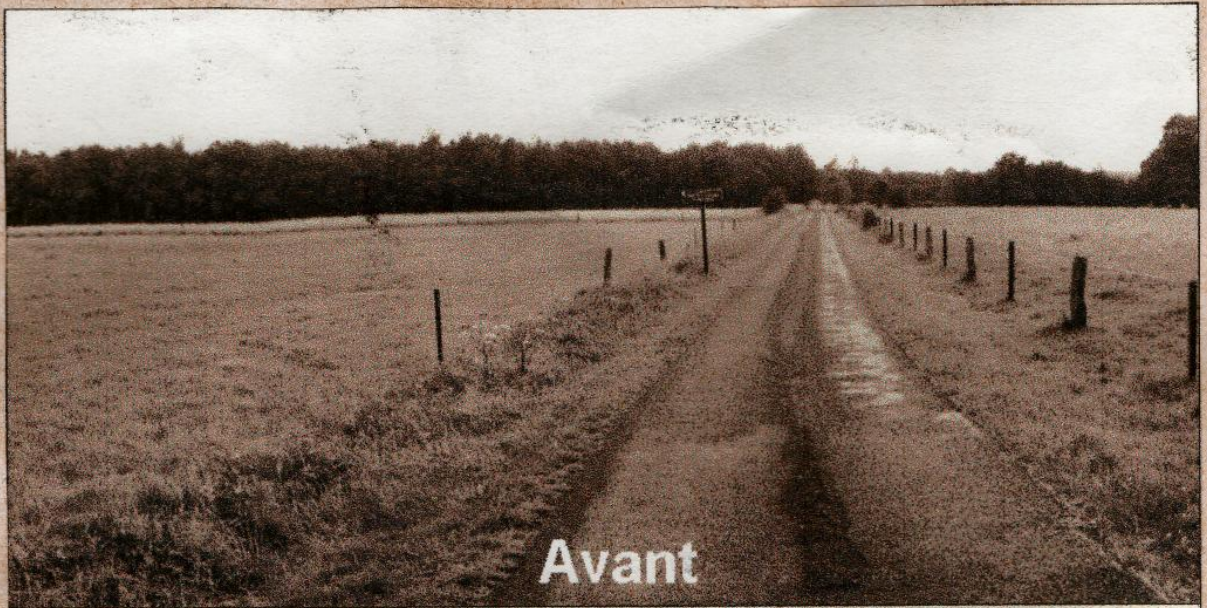


Aguillo
Lola

301



Avant



Après la bataille

Carnet de sortie pédagogique : le Circuit du
Souvenir sur la Première Guerre mondiale.

La bataille de la Somme de 1916 est considérée comme l'une des plus grandes opérations militaires de la Première Guerre mondiale.

Avec celle de Verdun, qui se déroule la même année, elle marque en effet un tournant dans la conduite de la guerre tant par la durée des combats que par les moyens considérables en hommes et en matériels qui se trouvent engagés.

Bataille de la Somme:

Cette bataille se déroula dans la commune de la Bois Selle. C'est le lundi 1er juillet 1916, à 7h28 exactement que débute une gigantesque offensive anglo-française sur la Somme, la plus insensée



et la plus sanglante de toutes les batailles de la Grande Guerre de 1914 - 1918. C'est une énorme explosion avec une dynamite, qui a commencé cette offensive. Elle formera ensuite un cratère de 100m de diamètre et de 30m de profondeur.

Cette bataille défait les Britanniques et les Français, alliés, contre les Allemands. On peut y apercevoir l'emblème des Britanniques, les coquillots.

Cette offensive a été précédée par une intense préparation d'artillerie. Pendant une semaine seulement, plus de 4,6 millions d'obus tombent sur les lignes allemandes.

Le 1er jour de l'offensive, on ne compte pas moins de 60 000 pertes du côté britannique, dont 20 000 tués. Les Allemands essuient de leur côté quelques 20 000 pertes.



Soldats anglais tués dans la bataille de la Somme.

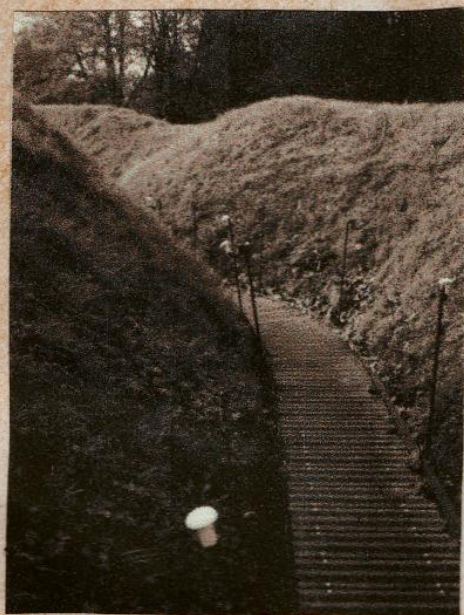
Dans le parc Thérnevien de Beaumont Hamel, le terrain était, le tant de la bataille, complètement dévasté par des obus en majorité.

Dans cette bataille de la Somme, il y avait peu d'engagements. Pour cause, il y avait beaucoup de jeunes garçons d'environ 14 ans. Ils apprenaient sur le terrain, à devenir de vrais soldats de l'armée. Mais ils étaient aussi très peu expérimentés, même pas du tout.

Sur les photos ci-dessous; l'une représente la partie Britannique, l'autre des tranchées en forme de zig-zag, ce qui facilitait d'être moins repérable par l'ennemi en s'y cachant.

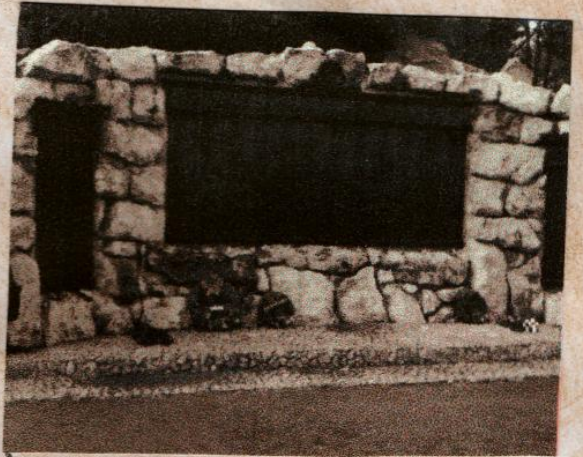


Partie Britannique où sont encore visibles les quelques impact d'obus.

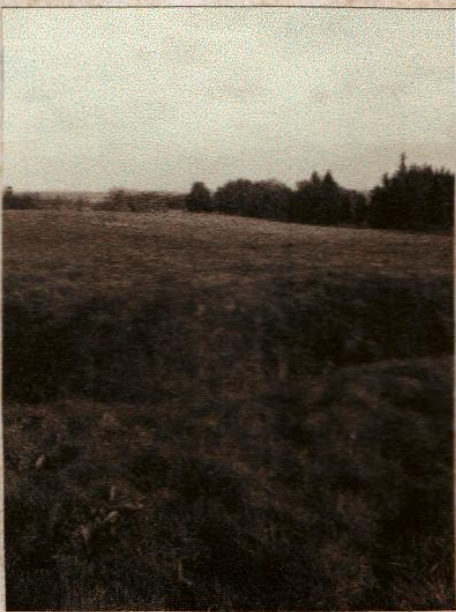


Reste d'une tranchée Britannique en forme de zig-zag.

Memorial où sont inscrits
tous les soldats retrouvés et
identifiés, morts durant la
bataille



Comme chaque guerre de position, on y trouve également le No-man's-land. C'est l'espace entre deux tranchées que les soldats empruntaient que lors des offensives pour s'emparer de la tranchée ennemie. A découvert, le soldat ne peut survivre que quelques minutes.

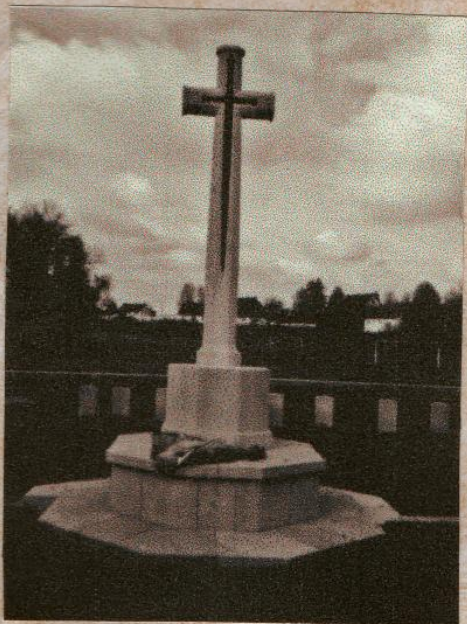


Au premier plan, on peut apercevoir le bout d'une tranchée britannique et au second plan, le No-man's-land qui délimite les deux camps.

Aujourd'hui :

De nos jours, en se baladant dans la région de la Somme, on peut trouver plusieurs cimetières où il n'y a que des soldats éliminés de cette bataille.

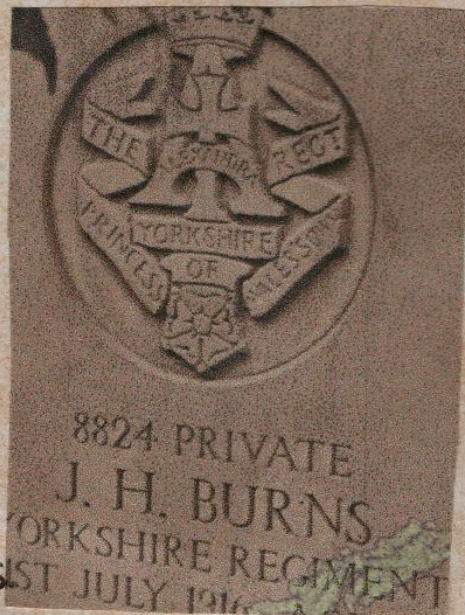
On y compte environ, seulement 10 cimetières français, 20 Allemands pour 410 cimetières Britanniques!



On peut apercevoir une croix imposante. Cette croix s'appelle la croix du sacrifice avec une épée à l'intérieur. Derrière cette grosse croix, on y voit des petites tombes qui se nomment les stels.

Pour chaque stel on trouve:

- l'emblème de la bataille
- le numéro du soldat identifié
- le nom et prénom du soldat
- la date de sa mort



Exemples de stels vus de plus près.