



**U.N.S.S.**



ASSUREUR MILITANT.



# **ATHLETISME**

**JE SUIS  
JUGE EN  
SAUTS**

# LES SAUTS

Il existe 2 types de sauts :

- Par franchissement (perche – hauteur) : saut avec barre
- Par mesure horizontale (longueur – triple saut)

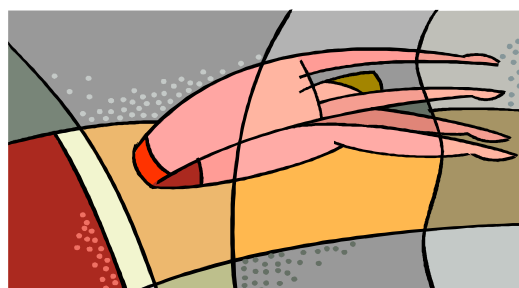
Les sauteurs à la perche peuvent faire varier la position des poteaux par rapport au butoir de 80 cm vers l'arrière par rapport au point zéro).

Dans les jeunes catégories, et dans certaines compétitions, les triple -sauteurs peuvent choisir leur planche d'appel (annoncée à l'avance pour tout le concours). Dans les autres cas elles sont fixées à l'avance en fonction de la catégorie d'âge.

Plusieurs tâches sont à remplir par les juges de sauts.

**AVANT LE DEBUT DU CONCOURS :**

- Aller chercher la feuille de concours (vierge ou déjà remplie)
  - Passer prendre le matériel
1. toise, barres (pour la perche ou la hauteur) porte-barre (pour la perche)
  2. râtelier, plasticine, truelle, engin de mesure, fiche métallique (pour la longueur ou le triple -saut)
  3. marques si elles sont fournies par l'organisateur
  4. drapeaux
    - Vérifier l'état des aires d'élan et de réception afin que les concurrents évoluent en toute sécurité (en longueur/ triple la surface de réception doit mesurée de 2,75 à 3 m de large)
    - Tracer la ligne du point zéro à la perche et en hauteur
    - Préparer la planche et la plasticine de telle sorte que celle-ci dépasse de 7 mm de la planche d'appel et fasse un angle biseauté de 45° avec l'horizontale
    - La planche d'appel se situe à 13m pour les JESH et à 11m pour les JESF .Cependant dans les catégories d'âge inférieures elles se situent à :  
6, 7, 8 m pour les BF/BG (à la discrétion du JA)  
7, 9 ou 11 m pour les MF/MG (à la discrétion du JA)  
9 m pour les CF  
11 m pour les CG
    - Pointer (ou inscrire) les concurrents
    - Indiquer l'ordre de passage aux sauteurs
    - Organiser le tour d'échauffement (en principe 2 sauts dans l'ordre de passage)
    - Noter la première hauteur tentée par chaque concurrent (perche – hauteur) et l'écartement des poteaux (perche)
    - Noter la planche d'appel choisie par chaque sauteur (triple -saut) quand le choix est autorisé
    - Mettre le sable parfaitement à niveau en longueur /triple



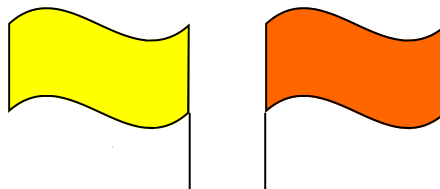


## PENDANT LE CONCOURS :

Il faut un minimum de 3 juges pour qu'un concours puisse se dérouler.

Sauts avec barre	Sauts horizontaux
<ul style="list-style-type: none"> <li>Placer la barre à la bonne hauteur (hauteur – perche)</li> <li>Effectuer le réglage des poteaux</li> </ul>	<ul style="list-style-type: none"> <li>Appeler clairement chaque sauteur et indiquer le nom de celui qui doit se préparer « Durand saute et Dupont se prépare »</li> </ul>
<ul style="list-style-type: none"> <li>Appeler clairement chaque sauteur et indiquer le nom de celui qui doit se préparer « Durand saute et Dupont se prépare »</li> </ul>	On indique [ - ] un essai non tenté
On indique [ - ] un essai non tenté	<ul style="list-style-type: none"> <li>Valider l'essai en levant un drapeau <b>blanc</b> (essai valable) ou <b>rouge</b> (essai non valable)</li> </ul>
<ul style="list-style-type: none"> <li>Valider l'essai en levant un drapeau <b>blanc</b> (essai valable) ou <b>rouge</b> (essai non valable)</li> </ul>	<ul style="list-style-type: none"> <li>Mesurer le saut (longueur – triple saut)</li> </ul>
On indique « 0 » pour un essai réussi, « X » pour un essai raté sur la feuille de concours	On note la mesure au cm près ou « X » pour un essai non valable sur la feuille de concours
On prépare le sautoir pour le sauteur suivant en remplaçant correctement la barre (et en réglant les poteaux si besoin)	On remet le sable parfaitement à niveau en éliminant toute trace du saut précédent On élimine toute trace laissée sur la plasticine par un saut mordu

## VALIDITE ET MESURE DES SAUTS :

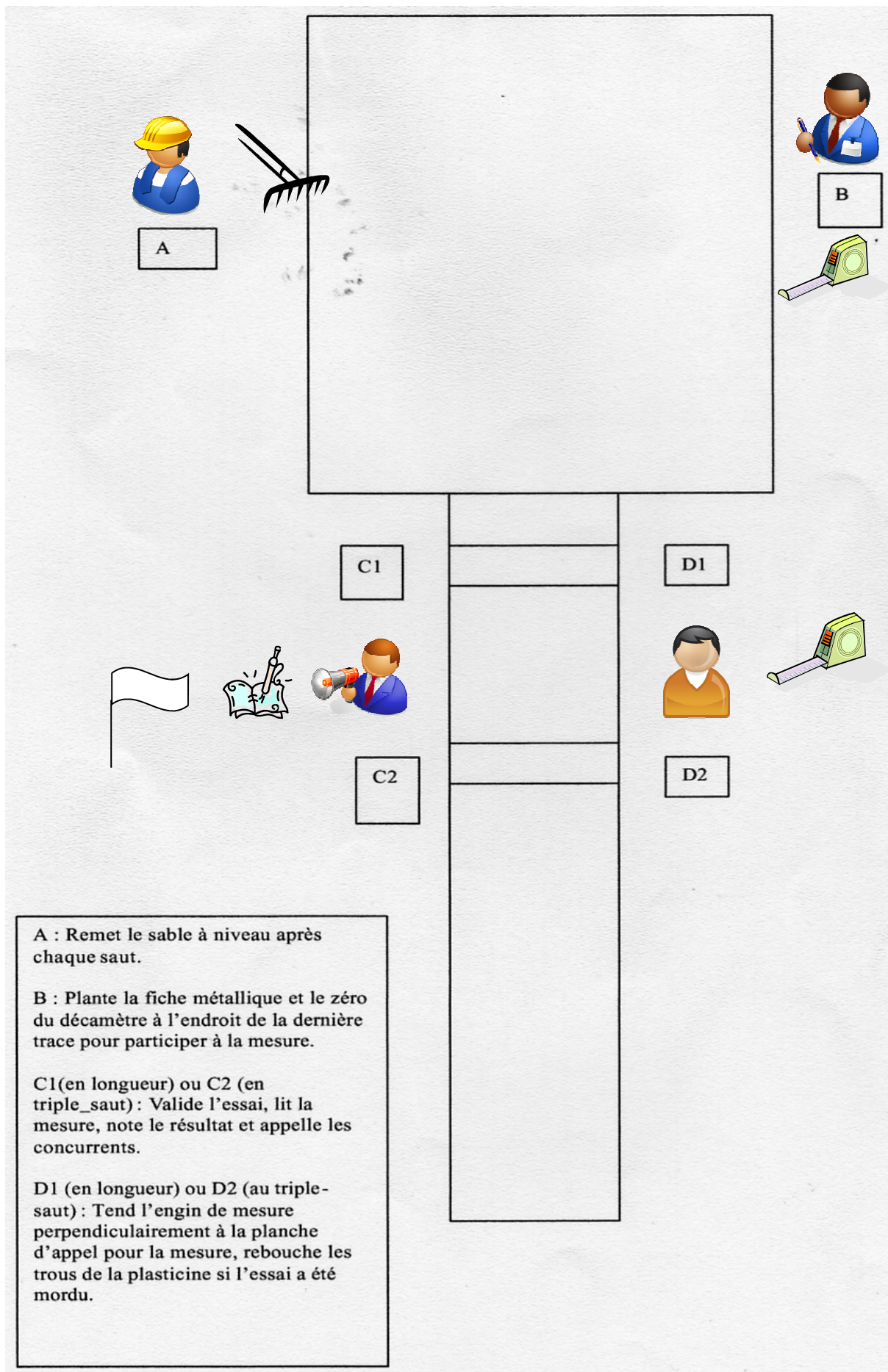


### **LONGUEUR ET TRIPLE SAUT**

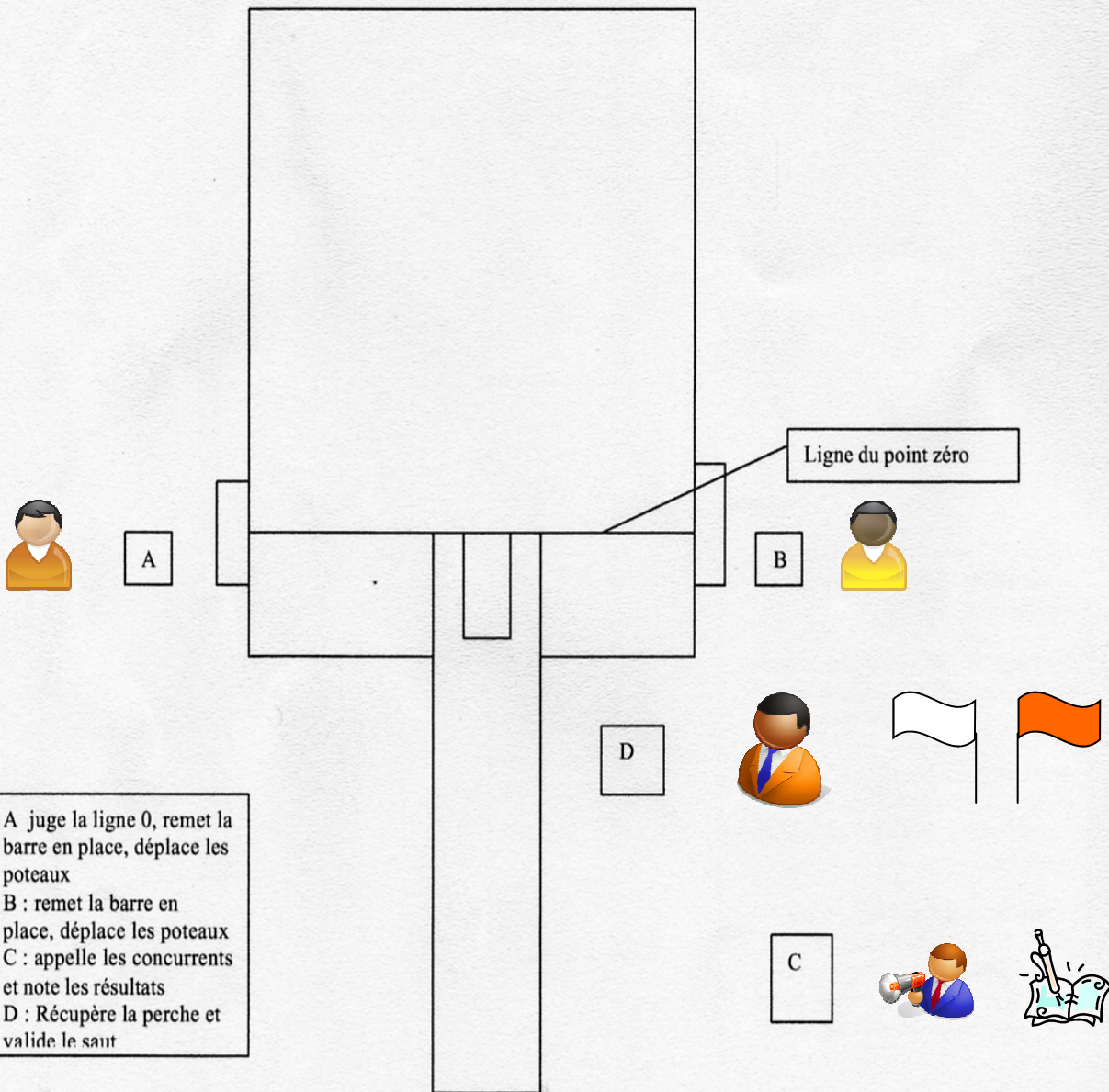
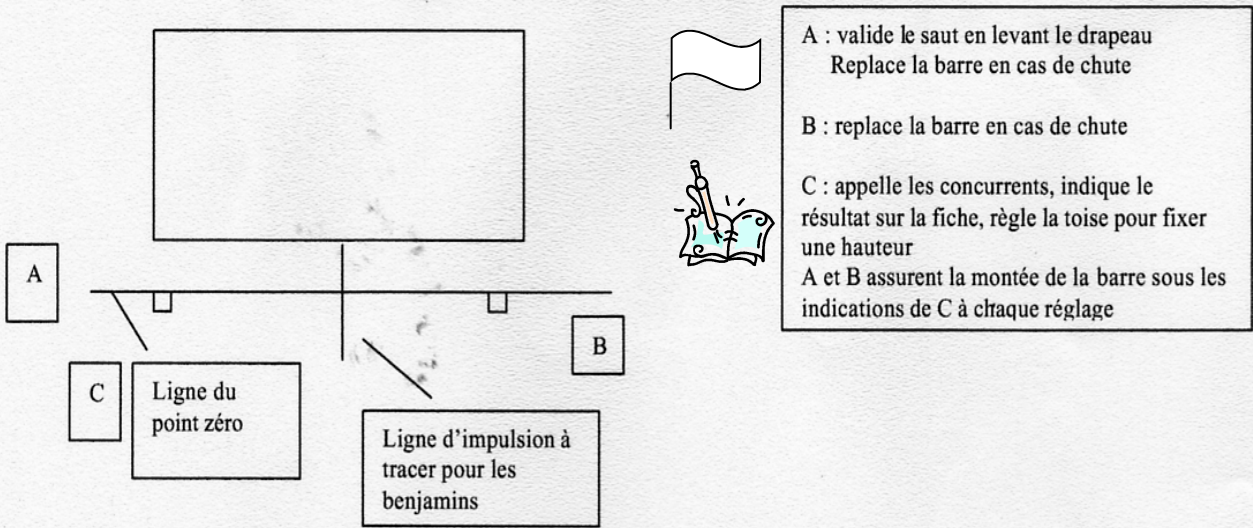
#### Quand y a-t-il faute ?

L'essai sera considéré comme nul (lever le drapeau rouge), et donc **non mesuré**, si le sauteur :

- A la première impulsion, touche le sol au-delà de la ligne d'appel avec une partie quelconque de son corps (saut « mordu »)
- Prend son appel complètement en dehors des extrémités latérales de la planche
- retombe en dehors du bac de réception
- Pose son 1<sup>er</sup> appui pour sortir du bac en arrière de la trace laissée dans le sable
- A l'appel de son nom, ne saute pas dans le délai imparti
- N'effectue pas le saut réglementaire du triple-saut (cloche-pied puis foulée bondissante puis saut type longueur)









### Comment doit-on mesurer ?

- Dès que le juge a levé son drapeau **blanc** (saut valable et sauteur ayant quitté la fosse), le juge de réception plante la fiche métallique avec le zéro du double -décamètre à l'endroit de la trace laissée par le sauteur la plus près de la planche,
- Le juge de mesure tend le double - décamètre perpendiculairement à la planche (il doit y avoir un angle droit entre la planche et le décamètre)
- Le juge de lecture lit la mesure au niveau de la ligne d'appel, au centimètre près inférieur (si la mesure tombe entre 4,25 m et 4,26 m on indiquera 4,25 m). Pour les benjamin(e)s, il existe un aménagement qui consiste à lire la performance au début de la planche d'appel si l'athlète n'a pas pris l'impulsion sur la planche
- Dès que la mesure est notée sur la feuille, on ratisse le sable pour qu'il ne reste aucune trace du saut précédent

### Comment fait-on le classement ?

Dans une compétition par équipes, tous les concurrents ont droit à 4 essais.

A l'issue du concours, celui qui a sauté le plus loin est classé 1<sup>er</sup>, le suivant 2<sup>ème</sup>, etc.

S'il y a des ex - aequo, il faudra regarder lequel des 2 a effectué le meilleur second saut ; celui - là sera classé devant.

Dans une compétition individuelle, chaque concurrent a droit, dans un premier temps, à 3 essais.

A l'issue des 3 essais, on effectue un premier classement intermédiaire ; les 8 premiers auront droit à 3 essais supplémentaires ; en cas d'ex - aequo à la 8<sup>ème</sup> performance, il faudra départager les concurrents.

Quand ce classement intermédiaire aura été effectué, les concurrents effectueront leurs 3 essais supplémentaires

dans l'ordre inverse de ce classement (après les 3 sauts supplémentaires, un nouveau classement doit être effectué pour le dernier essai.

### Cas particulier de l'anémométrie

Les sauts horizontaux nécessitent que la vitesse du vent soit mesurée par un anémomètre officiel.

il sera placé à 20m de la planche, à 1,22m de haut et à 2m maximum du bord de la piste d'élan

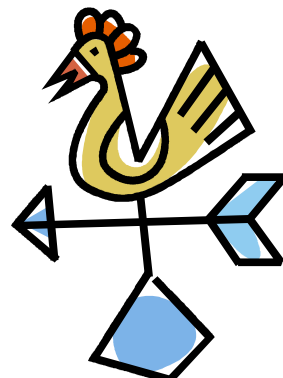
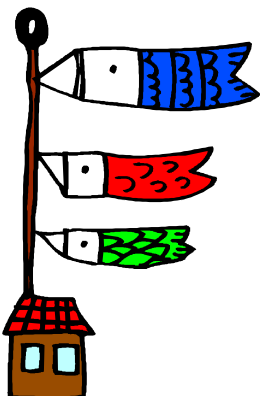
La vitesse autorisant l'homologation d'un record est de + 2m/seconde maximum.

Au saut en longueur et au triple -saut, la vitesse du vent est mesurée pendant 5 secondes à partir du moment où le sauteur passe sur une marque située à 40m de la planche de longueur ou à 35m de la planche de triple -saut.

Si un concurrent entame son élan à moins de 40m (ou 35 au triple -saut), la mesure démarre quand il s'élance.

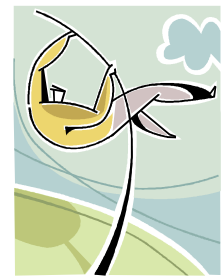
#### **Lecture de la mesure :**

La vitesse sera lue en mètres /seconde, arrondie au 1/10<sup>e</sup> supérieur dans la direction positive (vent favorable soit +2.10 m/s si l'engin indique +2.03m/s) et au 1/10<sup>e</sup> inférieur dans la direction négative (vent défavorable soit -2.00 m/s si l'engin indique - 2.03 m/s).



## EN HAUTEUR ET PERCHE

### Quand y a-t-il faute ?



L'essai sera considéré comme nul si le sauteur :

- Fait tomber la barre par n'importe quel moyen
- Prend appui au-delà de la ligne correspondant au plan de la barre sans avoir franchi la barre (ligne du point zéro)
- Prend impulsion sur les 2 pieds
- Déplace sa main inférieure sur la perche pendant son saut (perche)
- Remplace volontairement la barre qui allait tomber (perche)
- A l'appel de son nom, ne débute pas son essai dans le délai imparti
- Pour les benjamins uniquement : prends impulsion n au-delà de la ligne matérialisée au sol et correspondant au milieu du tapis de réception (hauteur)

### Comment mesurer ?

- Les hauteurs à franchir sont indiquées par le juge-arbitre sur la feuille de concours, il faut les respecter.
- Régler la toise (engin de mesure) sur la hauteur voulue
- Placer celle-ci perpendiculairement au milieu de la barre et faire monter la barre jusqu'à ce que la toise effleure la barre.
- Vérifier l'horizontalité de la barre par un contrôle de mesure de chaque côté.
- Ne pas oublier de régler les poteaux (perche) selon les indications de chaque sauteur.

### Comment s'effectue le classement ?

- Un sauteur reste qualifié tant qu'il n'a pas raté 3 tentatives successives, quelles que soient les hauteurs de ces essais
- Celui qui a franchi la plus grande hauteur est classé 1<sup>er</sup>, etc. .
- En cas d'ex æquo, celui qui a franchi la plus grande hauteur au 1<sup>er</sup> essai sera classé devant, puis au second essai, etc.
- Si l'ex æquo subsiste, celui qui aura raté le plus petit nombre d'essais avant la dernière hauteur franchie sera classé devant
- Si l'ex æquo existe encore et s'il s'agit de la 1<sup>re</sup> place, on effectuera un barrage ; les sauteurs auront un essai ; si l'égalité subsiste, on redescendra la barre de 2 cms et chacun effectuera une tentative ; le premier des 2 qui ratera sera 2<sup>ème</sup>. (la barre sera montée de 2 cms tant que les concurrents réussissent et sera redescendue de 2 cms si les 2 sauteurs ratent)

\* à la hauteur qui suit celle franchie par l'ex æquo  
 \*\* ou on la remontera

	175	180	184	188	191	194	197	191	189	191
A	O	XO	O	XO	X -	XX		X	O	X
B	-	XO	-	XO	-	-	XXX	X	O	O
C	-	O	XO	XO	-	XXX		X	X	
D	-	XO	XO	XO	XXX					

### Exemple: Hauteur

A, B, C et D ont tous franchi 1,88m et sont ensuite éliminés.

La règle relative à l'ex æquo entre en jeu; les Juges font le total du nombre des échecs jusqu'à et y compris la dernière hauteur franchie, c'est-à-dire, 1,88m.

"D" a plus d'échecs que "A", "B" et "C", il est donc classé quatrième. "A", "B" et "C" sont encore ex æquo et, puisqu'il s'agit de la première place, ils auront un saut supplémentaire à la hauteur de barrage de 1,91m qui suit la dernière hauteur franchie par les athlètes ex æquo. Comme tous les athlètes ex æquo ont échoué, la barre est baissée à 1,89m pour un autre saut de barrage. Comme seul "C" ne franchit pas 1,89m, les deux autres, "A" et "B" restent ex æquo et ils ont un troisième saut de barrage à 1,91m que seul "B" franchit. Il est dès lors classé premier.





## QUE FAIRE EN CAS DE RECORD SUPPOSE ??

### LONGUEUR TRIPLE :

- Ne toucher à rien ! c'est-à-dire qu'il ne faut pas toucher à l'aire de réception (aucun ratissage !) ni à la fiche plantée par le juge
- Appeler le juge arbitre sauts et en sa présence et en présence du chef de concours remesurer le saut pour déterminer la performance exacte
- Reporter la performance sur la feuille de concours , accompagnée de la feuille d'anémométrie (indispensable pour validation) qui devra être signée par les juges et le JA à la fin du concours
- Un saut ne sera reconnu comme record que lorsqu'il aura été validé par l'instance qui doit le faire (donc, quelques jours plus tard) ; c'est pourquoi tous les sauts qui seront supérieurs au record indiqué sur la feuille devront être mesurés avec les mêmes procédures.

### HAUTEUR PERCHE :

- Lorsqu'une barre va être placée à une hauteur record pour une ou plusieurs tentatives, il est impératif de faire venir le JA sur le concours avant que le sauteur ne s'élançe
- Il faut vérifier que toutes les règles sont respectées et que la mesure de la hauteur est exacte avant la première tentative.
- Si le saut est validé, il faut alors remesurer la hauteur de la barre puis reportée le résultats sur la feuille
- Il ne faut pas oublier que le concours peut continuer...et renouveler la procédure pour la nouvelle hauteur record.
- La feuille devra être signée par les juges et le JA à l'issue du concours



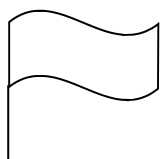
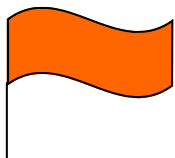




## ETRE JUGE DE RELAIS

### Avant le départ de l'épreuve :

- Repère les zones d'élan (10m) et de transmission (20m) du passage dont il a la charge
- Indique clairement aux athlètes les limites de ces zones
- Rappelle que la zone d'élan peut être utilisée tout ou partie
- Rappelle que l'athlète peut se placer où il veut dans la zone de transmission
- Rappelle que c'est là position du témoin au moment de la transmission qui compte
- Place les athlètes dans les couloirs indiqués par l'organisation
- Rappelle que seules les marques plates, adhésives ou non permanentes sont autorisées dans son propre couloir
- Se place pour effectuer son jugement (minimum 1 en entrée de zone et 1 en sortie, 2 c'est préférable !)
- Vérifie la conformité des positions des athlètes (rappelle éventuellement à l'ordre un athlète mal placé)
- Lève son drapeau blanc quand les athlètes et les autres juges sont prêts (le rouge est laissé lever durant toute la phase de préparation)

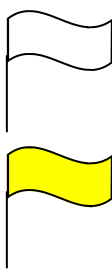


### Pendant la course :

- Vérifie qu'aucun coureur en attente ne provoque de gêne
- Vérifie la validité des transmissions au moment du passage
- Vérifie l'absence de gêne durant les passages

### Après la course :

- Si aucun souci, lève rapidement son drapeau blanc
- Si irrégularité constatée, lève son drapeau jaune en se positionnant immédiatement à l'endroit de la faute supposée
- Attend la venue du juge arbitre pour décrire les faits



**ATTENTION !**

### DEUX REGLES D'OR ...

- Dans le doute, abstiens- toi !
- Retiens un maximum de détails précis pour décrire l'irrégularité au juge arbitre car celle-ci peut conduire à la disqualification d'une équipe et l'erreur est irrécupérable



**LE BON JUGE DE RELAIS N' EST PAS CELUI QUI SIGNALE LE PLUS DE FAUTES MAIS CELUI QUI PLACE LES COUREURS DANS LES MEILLEURES CONDITIONS POUR NE PAS EN FAIRE ...**

